

# HYUNDAI

KVE 616



**NÁVOD K POUŽITÍ / NÁVOD NA POUŽITIE  
INSTRUKCJA OBSŁUGI / INSTRUCTION MANUAL  
HASZNÁLATÍ ÚTMUTATÓ**

**ELEKTRONICKÁ KUCHYŇSKÁ VÁHA / ELEKTRONICKÁ KUCHYŇSKÁ VÁHA  
ELEKTRONICZNA WAGA KUCHENNA / ELEKTRONIC KITCHEN SCALE  
ELEKTROMOS KONYHAI MÉRLEG**



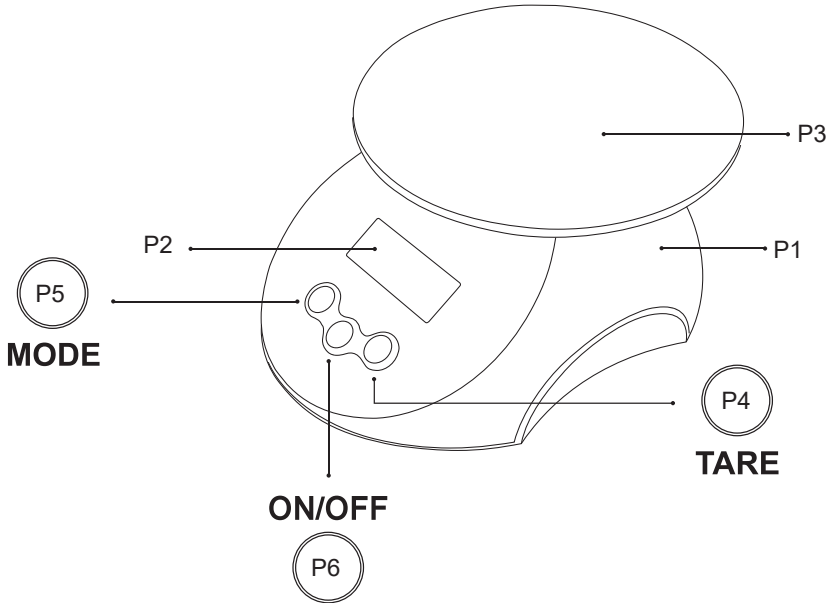
Vážený zákazník, děkujeme Vám za zakoupení našeho produktu. Před uvedením tohoto přístroje do provozu si velmi pozorně přečtěte návod k obsluze a tento návod spolu se záručním listem, pokladním dokladem a podle možností i s obalem a vnitřním obsahem obalu dobře uschovejte.

## I. VŠEOBECNÉ BEZPEČNOSTNÍ POKYNY

- Instrukce v návodu považujte za součást spotřebiče a postupte je jakémukoliv dalšímu uživateli spotřebiče.
- Spotřebič je určen pouze pro použití v domácnostech a podobné účely (v obchodech, kancelářích a podobných pracovištích, v hotelích, motelech a jiných obytných prostředích, v podnicích zajišťujících nocleh se snídaní)! Není určen pro komerční použití!
- Tento spotřebič mohou používat děti ve věku 8 let a starší a osoby se sníženými fyzickými, smyslovými či mentálními schopnostmi nebo nedostatkem zkušeností a znalostí, pokud jsou pod dozorem nebo byly poučeny o používání spotřebiče bezpečným způsobem a rozumí případným nebezpečím. Děti si se spotřebičem nesmějí hrát. Čištění a údržbu prováděnou uživatelem nesmějí provádět děti, pokud nejsou starší 8 let a pod dozorem.
- **Váhu nikdy neponořujte do vody ani nemyjte pod tekoucí vodou!**
- Je-li spotřebič v činnosti, zabraňte v kontaktu s ním domácím zvířatům, rostlinám a hmyzu.
- Pokud byla váha skladována při nižších teplotách, nejprve ji aklimatizujte.
- Váhu používejte pouze ve vodorovné poloze na místech, kde nehrozí její převrhnutí, v dostatečné vzdálenosti od tepelných zdrojů (např. **sporák, kamna, krb, tepelné zářiče**), vlhkých povrchů (např. **dřez**) a zařízení se silným elektromagnetickým polem (např. **MV trouba rádio, mobilní telefon**).
- Nevystavujte váhu přímému slunci, nízkým nebo vysokým teplotám, ani nadměrné vlhkosti.
- Nestabilní nebo měkká podložka pod váhou může negativně ovlivnit přesnost vážení.
- Váhu chraňte proti prachu, vlhku, chemikáliím a velkým změnám teplot.
- S váhou manipulujte opatrně, aby nedošlo k jejímu poškození (neházejte s ní ani ji nepřetěžujte).
- Váhu nerozebírejte a nevyjímejte z ní žádné součástky.
- Neumisťujte žádné předměty na povrch váhy při skladování, mohlo by dojít k jejímu poškození.
- Pokud váhu nebudete dlouhodobě používat, vyjměte z ní baterii.
- Pokud baterie teče, okamžitě ji vyměňte, v opačném případě může poškodit váhu.
- Vybitou baterii zlikvidujte vhodným způsobem (viz odst. **VII. LEGISLATIVA A EKOLOGIE**).
- Spotřebič nikdy nepoužívejte pro žádný jiný účel, než pro který je určen a popsán v tomto návodu!
- Udržujte baterie a váhy mimo dosah dětí a nesvéprávných osob. Osoba, která spolkně baterie, musí okamžitě vyhledat lékařskou pomoc.
- Případné texty v cizím jazyce a obrázky uvedené na obalech, nebo výrobku, jsou přeloženy a vysvětleny na konci této jazykové mutace.
- Výrobce neručí za škody způsobené nesprávným používáním spotřebiče a příslušenství (např. **znehodnocení potravin, poškození spotřebiče apod.**) a není odpovědný ze záruky za spotřebič v případě nedodržení výše uvedených bezpečnostních upozornění.

## II. POPIS OVLÁDACÍCH PRVKŮ

- P1. Jednotka váhy
- P2. Displej
- P3. Vážicí plocha
- P4. Tlačítko TARE - volba funkce nulování a dovažování
- P5. Tlačítko MODE - změna a převod jednotek hmotnosti
- P6. Tlačítko ON/OFF - zapnutí a vypnutí váhy



## III. POKYNY K POUŽITÍ

### PŘÍPRAVA K POUŽITÍ

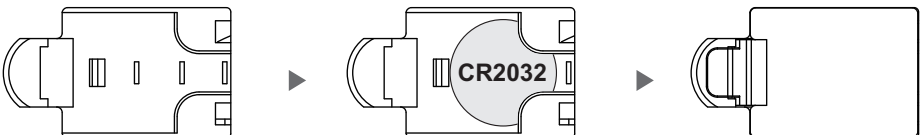
Odstaňte veškerý obalový materiál a vyjměte váhu. Před prvním uvedením do provozu omyjte části spotřebiče, které mohou přijít do styku s potravinami.

### NAPÁJENÍ A VÝMĚNA BATERIE

Typ baterie: 3V CR2032 (součástí balení)

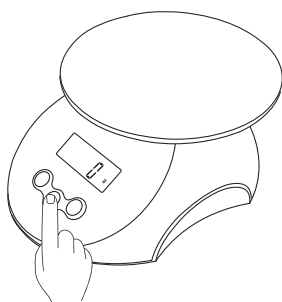
#### VÝMĚNA BATERIE

Sundejte kryt prostoru baterie na zadní straně váhy a ke konektorům připojte novou 3 V baterii. Dejte pozor na dodržení polaritu. Opačným způsobem nasadte kryt baterií, dokud nezapadne, ozve se slyšitelné klapnutí.



## OVLÁDÁNÍ

- 1) Váhu vždy používejte na tvrdém, rovném povrchu.
- 2) Misku (používáte-li nějakou) položte na váhu před zapnutím.
- 3) Váhu zapněte stisknutím tlačítka ON/OFF.
- 4) Jakmile se na displeji zobrazí 0, je váha připravena k vážení.
- 5) Váženou potravinu (věc) umístěte doprostřed vážicí plochy **P3** a vyčkejte než dojde k ustálení hodnoty na displeji.
- 6) Po ukončení vážení buď váhu vypněte stisknutím tlačítka ON/OFF nebo se váha cca po 60 sekundách nečinnosti vypne automaticky.



## PŘEVOD JEDNOTEK HMOTNOSTI

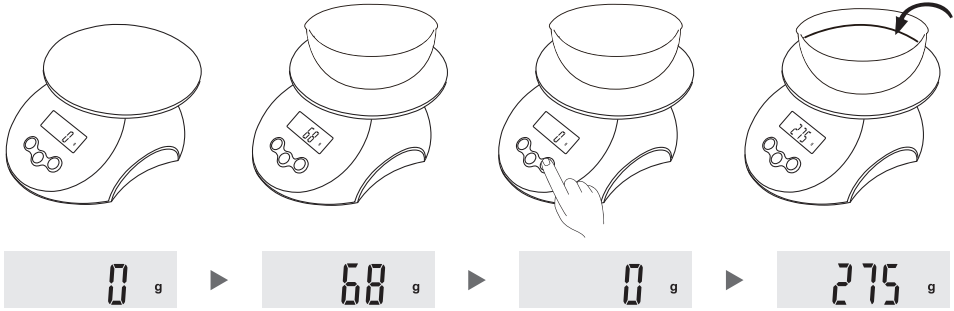
Hmotnost je možné zobrazit v následujících jednotkách (g – gramy a oz – unce), objem je pak možné zobrazit v „ml – mililitrech“ a to v režimu pro vodu (WATER) a mléko (MILK). Opakovaným tisknutím tlačítka MODE změníte jednotky následovně: 0 g / 0 oz / 0 ml (voda) / 0 ml (mléko).



.....

## FUNKCE NULOVÁNÍ NEBO DOVAŽOVÁNÍ „TARE“

Slouží pro následné přivažování více položek bez vyjmutí vážené položky z váhy. Položte váženou položku na váhu, počkejte na zvážení. Před přidáním další položky stiskněte tlačítko TARE (P4) pro resetování údaje displeje na „0“. Přidejte na váhu další položku. Na displeji se vám zobrazí váha přidané položky. Postup můžete opakovat. Jakmile se však odeberou všechny vážené předměty z vážicí desky, na displeji se objeví záporná hodnota.



### Poznámka 1: Funkce „NULOVÁNÍ“

Když je celková hmotnost  $\leq 2\%$  maximální kapacity (tj. 100 g při kapacitě 5 kg), na displeji se zobrazuje „0“ g při každém stisknutí tlačítka TARE. Maximální kapacita vážení se nezmění.

### Poznámka 2: Funkce „TARE“

Když je celková hmotnost  $> 2\%$  maximální kapacity (tj. 100 g při kapacitě 5 kg) na displeji se zobrazuje „0“ g při každém stisknutí tlačítka TARE. Na displeji se zobrazí také ikona „TARE“, čímž indikuje aktivitu funkce „TARE“. Maximální kapacita se sníží o celkovou hmotnost všech položek.

## VÁŽENÍ VODY A MLÉKA

Pro změnu jednotek u vážení vody/mléka v mililitrech (ml) stiskněte tlačítko MODE. Po vložení nádoby na vážicí plochu se zobrazí hmotnost nádoby. Stiskněte tlačítko TARE, displej se vynuluje. Na displeji se zobrazí „0“. Do nádoby nalijte vodu/mléko a na displeji se zobrazí objem v ml.

## FUNKCE AUTOMATICKÉ VYPNUTÍ

Neproběhne-li žádná operace během cca 60 sek., váha se automaticky vypne.

## RUČNÍ VYPNUTÍ

Pro delší životnosti baterie vždy znovu stiskněte tlačítko ON/OFF (P6) pro vypnutí váhy po dokončení vážení.

## PŘEKROČENÍ VÁŽIVOSTI VÁHY

Maximální hmotnost, kterou lze vážit, je 5 kg. Pokud se bude vážit položka o hmotnosti vyšší než 5 kg, objeví se na displeji upozornění na chybu EEEE. Toto upozornění znamená, že hmotnost vážené položky překračuje váživost váhy.

**POZOR** - Předmět o nadměrné hmotnosti je nutné z desky váhy odebrat, aby se předešlo poškození váhy!

## IV. VAROVNÉ INDIKÁTORY

 — symbol baterie – baterie je vybitá. Vyměňte baterii.



— přetížení váhy, hmotnost překračuje 5 kg



— indikátor nestability. Umístěte váhu na tvrdý a rovný povrch, ponechte ji v klidu zkalibrovat. Váha poté bude pracovat správně.

Pokud se projeví příznaky jako blikání displeje nebo chybné znázornění, snažte se přemístit váhu pryč z dosahu rušivého zdroje (např. mikrovlnné trouby) nebo zajistěte vypnutí tohoto zdroje po dobu používání váhy.

## V. ČIŠTĚNÍ A ÚDRŽBA

**Čištění provádějte pravidelně po každém použití! Nepoužívejte drsné a agresivní čisticí prostředky (např. ostré předměty, ředidla nebo jiná rozpouštědla)! Povrch váhy a skleněnou desku otírejte měkkým vlhkým hadříkem. Dbejte na to, aby se do vnitřních částí nedostala voda. NEPONORUJTE ji do vody a nepoužívejte pro čištění chemické čisticí prostředky. Všechny části by měly být vyčištěny hned po kontaktu s tuky, kořením, octem a silně aromatickými/barvicími potravinami. Dbejte na to, aby se nedostaly do kontaktu s kyselinami, například citrónovou šťávou. Výlisky z plastu nikdy nesusťte nad zdrojem tepla (např. **kamna, el./plynový sporák**). Některé potraviny mohou určitým způsobem spotřebič zbarvit. To však nemá na funkci spotřebiče žádný vliv a není důvodem k reklamaci spotřebiče. Toto zbarvení obvykle za určitou dobu samo zmizí.**

## VI. TECHNICKÁ SPECIFIKACE

Váživost max. (kg)	5
Rozlišení (g) po	1
Hmotnost (kg) cca	0,5
Spotřebič třídy ochrany	III.
Rozměry cca (DxHxV) (mm)	143 x 185 x 85

## VII. LEGISLATIVA A EKOLOGIE

**Změna technické specifikace a obsahu případného příslušenství dle modelu výrobku vyhrazena výrobcem.**

### Informace o ochraně životního prostředí

Udělalí jsme to nejlepší pro snížení množství obalů a zajistili jsme jejich snadné rozdělení na 3 materiály: lepenka, papírová drť a roztažený polyetylén. Tento přístroj obsahuje materiály, které mohou být po demontáži specializovanou společností recyklovány. Dodržujte prosím místní nařízení týkající se nakládání s balicími materiály, vybitými bateriemi a starým zařízením.

### Likvidace starého elektrozařízení a použitých baterií a akumulátorů



Tento symbol na výrobku, jeho příslušenství nebo na jeho obalu označuje, že s výrobkem nesmí být nakládáno jako s domácím odpadem. Po ukončení životnosti odevzdejte prosím výrobek nebo baterii (pokud je přiložena) v příslušném místě zpětného odběru, kde bude provedena recyklace tohoto elektrozařízení a baterií. V Evropské unii a v ostatních evropských zemích existují místa zpětného odběru vysloužilého elektrozařízení.

Tím, že zajistíte správnou likvidaci výrobku, můžete předejít možným negativním následkům pro životní prostředí a lidské zdraví, které se mohou v opačném případě projevit jako důsledek nesprávné manipulace s tímto výrobkem nebo baterií či akumulátorem. Recyklace materiálů přispívá k ochraně přírodních zdrojů. Z tohoto důvodu prosím nevyhazujte vysloužilé elektrozařízení a baterie / akumulátory do domovního odpadu. Informace o tom, kde je možné vysloužilé elektrozařízení zdarma odložit, získáte u vašeho prodejce, na obecním úřadě nebo na webu **www.elektrowin.cz**. Informace o tom, kde můžete zdarma odevzdat použité baterie nebo akumulátory, získáte také u vašeho prodejce, na obecním úřadě a na webu **www.ecobat.cz**. Dovoze zařízení je registrován u kolektivního systému Elektrowin a.s. (pro recyklaci elektrozařízení) a u kolektivního systému ECOBAT s.r.o. (pro recyklaci baterií a akumulátorů).

HOUSEHOLD USE ONLY – Pouze pro použití v domácnosti.

DO NOT IMMERSE IN WATER OR OTHER LIQUIDS – Neponořovat do vody nebo jiných tekutin. TO AVOID DANGER OF SUFFOCATION, KEEP THIS PLASTIC BAG AWAY FROM BABIES AND CHILDREN. DO NOT USE THIS BAG IN CRIBS, BEDS, CARRIAGES OR PLAYPENS. THIS BAG IS NOT A TOY.

Nebezpečí udušení. Nepoužívejte tento sáček v kolébkách, postýlkách, kočárcích nebo dětských ohrádkách. PE sáček odkládejte mimo dosah dětí. Sáček není na hraní.



UPOZORNĚNÍ

Vážený zákazník, ďakujeme Vám za zakúpenie nášho produktu. Pred uvedením tohto prístroja do prevádzky, si veľmi pozorne prečítajte návod na obsluhu a tento návod spolu so záručným listom, dokladom o predaji a podľa možnosti aj s obalom a vnútorným vybavením obalu dobre uschovajte.

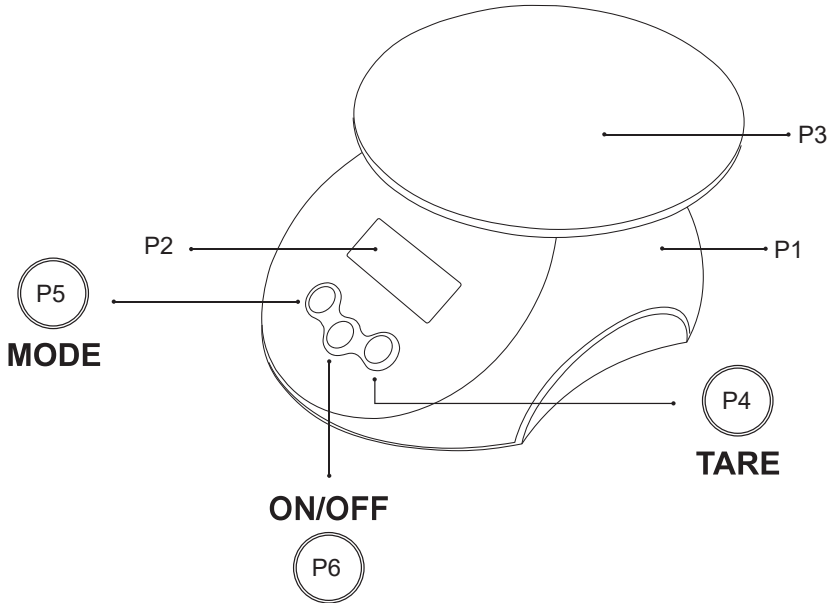
## I. VŠEOBECNÉ BEZPEČNOSTNÉ POKYNY

- Inštrukcie v návode považujte za súčasť spotrebiča a postúpte ich akémukoľvek ďalšiemu užívateľovi spotrebiča.
- Výrobok je určený len pre použitie v domácnostiach a pre podobné účely (v obchodoch, kanceláriách a podobných pracoviskách, v hoteloch, moteloch a iných obytných prostrediach, v podnikoch zaisťujúcich nocľah s raňajkami)! Nie je určený pre komerčné použitie!
- Tento spotrebič môžu používať deti vo veku 8 rokov a staršie a osoby so zníženými fyzickými alebo mentálnymi schopnosťami alebo nedostatkom skúseností a znalostí, pokiaľ sú pod dozorom alebo boli poučené o používanie tohto spotrebiča bezpečným spôsobom a rozumie prípadným nebezpečenstvom. Deti si so spotrebičom nesmú hrať. Čistenie a údržbu vykonávanú užívateľom nesmú vykonávať deti bez dozoru.
- **Váhu nikdy neponárajte do vody ani ju neumývajte tečúcou vodou!**
- Ak je spotrebič v činnosti, zabráňte v kontakte s ním domácim zvieratám, rastlinám a hmyzu.
- Ak bola váha skladovaná pri nižších teplotách, najskôr ju nechajte aklimatizovať.
- Váhu používajte iba vo vodorovnej polohe na mieste, kde nehrozí jej prevrátenie, v dostatočnej vzdialenosti od tepelných zdrojov (napr. **sporáka, kachlí, krbu, tepelných žiaričov**) a zariadení so silným elektromagnetickým poľom (napr. **mikrovlnná rúra, rádio, mobilný telefón**).
- Nevystavujte váhu priamemu slnku, nízkym alebo vysokým teplotám, ani nadmernej vlhkosti.
- Nestabilná alebo mäkká podložka pod váhou môže negatívne ovplyvniť presnosť váženia.
- Váhu chráňte pred prachom, vlhkom, chemikáliami a veľkými zmenami teplôt.
- S váhou manipulujte opatrne, aby sa nepoškodila (nehádzajte ju ani ju nepreťažujte).
- Váhu nerozoberajte a nevyberajte z nej žiadne súčiastky.
- Pri skladovaní na povrch váhy nič neukladajte. Váha by sa mohla poškodiť.
- Ak váhu nebudete dlhšie používať, vyberte z nej batériu.
- Ak batéria tečie, okamžite ju vyberte, v opačnom prípade môže váhu poškodiť.
- Vybitú batériu zlikvidujte vhodným spôsobom (pozri text **VII. LEGISLATÍVA A EKOLÓGIA**).
- Spotrebič nikdy nepoužívajte na žiadny iný účel, než na ktorý je určený a opísaný v tomto návode!
- Udržujte batérie a váhy mimo dosahu detí a nesvojprávnych osôb. Osoba, ktorá prehltnie batérie, musí okamžite vyhľadať lekársku pomoc.
- Prípadné texty v cudzom jazyku a obrázky uvedené na obaloch, alebo výrobku, sú preložené a vysvetlené na konci tejto jazykovej mutácie.
- Výrobca nezodpovedá za škody spôsobené nesprávnym používaním spotrebiča (napríklad **znehodnotenie potravín, poškodenie spotrebiča**) a nie je povinný poskytnúť záruku na spotrebič v prípade nedodržania zhora uvedených bezpečnostných upozornení.



## II. POPIS OVLÁDACÍCH PRVKOV

- P1. Jednotka váhy
- P2. Displej
- P3. Plocha na váženie
- P4. Tlačidlo TARE - voľba funkcie nulovanie a dovažovanie
- P5. Tlačidlo MODE - zmena a prevod jednotiek hmotnosti
- P6. Tlačidlo ON/OFF - zapnutie a vypnutie váhy



## III. POKYNY NA POUŽITIE

### PRÍPRAVA NA POUŽITIE

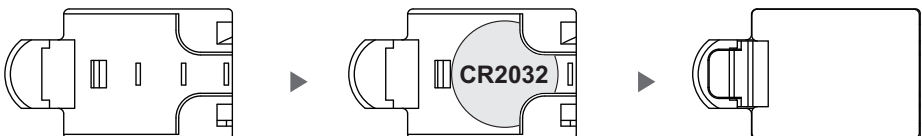
Odstráňte všetok obalový materiál a vyberte váhu. Pred prvým uvedením do prevádzky umyte časti spotrebiča, ktoré môžu prísť do styku s potravinami.

### NAPÁJENIE A VÝMENA BATÉRIE

Typ batérie: 3V CR2032 (je priložená)

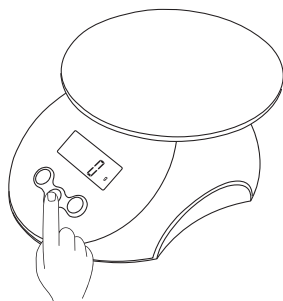
#### VÝMENA BATÉRIE

Zložte kryt priestoru batérie a ku konektorom pripojte novú 3 voltovú batériu. Dajte pozor na dodržanie polarít. Opačným spôsobom nasadíte kryt batérií, pokým nezapadne, ozve sa počuteľné klapnutie.



## OVLÁDANIE

- 1) Váhu vždy používajte na tvrdom, rovnom povrchu.
- 2) Misku (ak nejakú používate) položte na váhu pred zapnutím.
- 3) Váhu zapnite stlačením tlačidla ON/OFF.
- 4) Váha je pripravená na váženie, ak displej zobrazuje 0.
- 5) Potravinu (vec), ktorú chcete odvážiť, umiestnite do stredu plochy na váženie P3 a počkajte, kým sa ustáli hodnota na displeji.
- 6) Po skončení váženia váhu vypnite stlačením tlačidla ON/OFF, alebo sa váha sama vypne asi po 60 sekundách nečinnosti.



## PREVOD JEDNOTIEK HMOTNOSTI

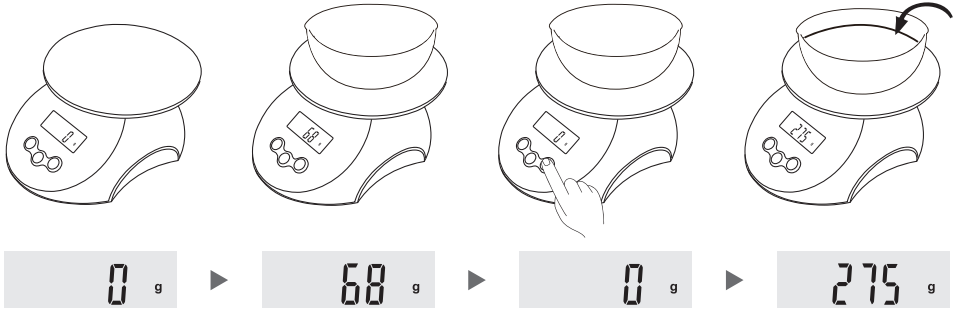
Vo váhe sa nachádzajú nasledujúce váhové miery (g – gramy a oz – unce), objem je možno zobrazit' v „ml – mililitre“ v režime pre vodu (WATER) a mlieko (MILK). Opakovane tlačidlo MODE na zmenu jednotky z: 0 g / 0 oz / 0 ml (voda) / 0 ml (mlieko).



.....

## FUNKCIA NULOVANIE ALEBO DOVAŽOVANIE „TARE“

Slúži pre následné privažovanie viac položiek bez vytiahnutie váženej položky z váhy. Položte váženu položku na váhu, počkajte na zvaženie. Pred pridaním ďalšej položky stlačte tlačítko TARE (P4) pre resetovanie údaju displeja na „0“. Pridajte na váhu ďalšiu položku a na displeji sa vám zobrazí váha pridanej položky. Postup môžete opakovať. Akonáhle sa odoberú všetky vážene predmety z vážiace dosky, na displeji sa objaví záporná hodnota.



### Poznámka 1: Funkcia „NULOVANIA“

Keď je celková hmotnosť  $\leq 2\%$  maximálnej kapacity. (tj. 100 g pri kapacite 5 kg). Na displeji sa zobrazuje „0“ g pri každom stlačení tlačidla TARE. Maximálna kapacita váženia sa nezmení.

### Poznámka 2: Funkcia „TARE“

Keď je celková hmotnosť  $> 2\%$  maximálnej kapacity (tj. 100 g pri kapacite 5 kg) na displeji sa zobrazuje „0“ g pri každom stlačení tlačidla TARE (P4). Na displeji sa zobrazí tiež ikona „TARE“, čím indikuje aktivitu funkcie „TARE“. Maximálna kapacita sa zníži o celkovú hmotnosť všetkých položiek.

## VÁŽENÍ VODY A MLIIEKA

Pre zmenu jednotiek pre váženie vody/mlieka v mililitroch (ml) stlačte tlačidlo MODE. Po vložení nádoby na vážiacu plochu sa zobrazí hmotnosť nádoby. Stlačte tlačidlo TARE, displej sa vynuluje. Na displeji sa zobrazí „0“. Do nádoby nalejte vodu a na displeji sa zobrazí objem v ml.

## FUNKCIA AUTOMATICKÉ VYPNUTIE

Ak neprebehne žiadna operácia v priebehu 60 sek., váha sa automaticky vypne.

## RUČNÉ VYPNUTIE

Pre maximalizáciu životnosti batérie vždy znovu stlačte tlačidlo ON/OFF (P6) pre vypnutie váhy po dokončení váženia.

## NADVÁHA

Váha dokáže merať váhu v maximálnej hodnote 5 kg. Ak je vážená položka ťažšia ako 5 kg, displej zobrazí údaj EEEEE. To znamená, že položka presahuje kapacitu váhy.

**POZOR** - Odstráňte položku s nadváhou z váhy, ináč hrozí jej poškodenie!

## IV. VAROVNÉ INDIKÁTORY

LO — batéria je vybitá, vymeňte batérie

EEEE — nadváha, váha presahuje 5 kg

— indikátor nestability. Umiestnite váhu na tvrdý a rovný povrch, nechajte ju v kľude skalibrovať. Váha potom bude pracovať správne.

Ak sa prejavujú symptómy akými sú napríklad zobrazenia chybných alebo nestálych údajov, pokúste sa oddialiť váhu preč od zdroja rušenia (napr. mikrovlnnej rúry) alebo vypnite zdroj rušenia pokiaľ váhu používate.

## V. ČISTENIE A ÚDRŽBA

**Nepoužívajte drsné a agresívne čistiace prostriedky (napr. ostré predmety, riedidlá, alebo iné rozpúšťadlá).** Povrch váhy a sklenenú dosku vyčistíte mäkkou vlhkou handričkou. Dbajte na to, aby sa do vnútorných častí nedostala voda. **NEPONÁRAJTE** ju do vody a nepoužívajte pre čistenie chemické/hrubé čistiace prostriedky. Všetky časti by mali byť vyčistené hneď po kontakte s tukmi, korením, octom a silne aromatickými/farbiacimi potravinami. Dbajte na to, aby sa nedostali do kontaktu s kyselinami, napríklad citrónovou šťavou. Výlisky z plastu nikdy nesušte nad zdrojom tepla (napr. **kachle, el./plynový sporák**). Niektoré potraviny môžu určitým spôsobom spotrebič zafarbiť. To však nemá na funkciu spotrebiča žiadny vplyv a nie je dôvodom na reklamáciu spotrebiča. Toto zafarbenie obvykle za určitý čas samo zmizne.

## VI. TECHNICKÁ ŠPECIFIKÁCIE

Váživosť max. (kg)	5
Rozlíšenie (g) po	1
Hmotnosť (kg) asi	0,5
Spotrebič ochranej triedy	III.
Rozmery (DxHxV), (mm)	143 x 185 x 85

## VII. LEGISLATÍVA A EKOLÓGIA

**Zmena technickej špecifikácie a obsahu prípadného príslušenstvo podľa modelu výrobku je vyhradená výrobcom.**

### Informácie o ochrane životného prostredia

Urobili sme to najlepšie pre zníženie množstva obalov a zaistili sme ich jednoduché rozdelenie na 3 materiály: lepenka, papierová drť a rozťahnutý polyetylén. Tento prístroj obsahuje materiály, ktoré môžu byť po demontáži špecializovanou spoločnosťou recyklované. Dodržujte prosím miestne nariadenia týkajúce sa nakladania s baliacimi materiálmi, vybitými batériami a starým zariadením.

### Likvidácia starého elektrozariadenia a použitých batérií a akumulátorov



Tento symbol na výrobku, jeho príslušenstve alebo na jeho obale označuje, že výrobkom nesmie byť nakladané ako s domácim odpadom. Po skončení životnosti odovzdajte prosím výrobok alebo batériu (ak je priložená) v príslušnom mieste spätného odberu, kde bude vykonaná recyklácia tohto elektrozariadenia a batérií. V Európskej únii a v ostatných európskych krajinách existujú miesta spätného odberu odslúženého elektrozariadenia. Tým, že zaistíte správnu likvidáciu výrobku, môžete predísť možným negatívnym následkom pre

životné prostredie a ľudské zdravie, ktoré sa môže v opačnom prípade prejaviť ako dôsledok nesprávnej manipulácie s týmto výrobkom alebo batériou, alebo akumulátorom.

Recyklácia materiálov prispieva k ochrane prírodných zdrojov. Z tohto dôvodu prosím nevyhadzujte odslúžené elektrozariadenie a batérie / akumulátory do domového odpadu. Informácie o tom, kde je možné odslúžené elektrozariadenie zadarmo odložiť, získate u vášho predajcu, na obecnom úrade alebo na webe **www.avidom.sk**. Informácie o tom, kde môžete bezplatne odovzdať použité batérie alebo akumulátory, získate aj u vášho predajcu, na obecnom úrade a na webe **www.sewa.sk**. Dovozca zariadenia je registrovaný u kolektívneho systému ENVIDOM (pre recykláciu elektrozariadení) a u kolektívneho systému SEWA, a.s. (pre recykláciu batérií a akumulátorov).

HOUSEHOLD USE ONLY — Len na použitie v domácnosti.

DO NOT IMMERSE IN WATER OR OTHER LIQUIDS — Neponárať do vody alebo iných tekutín. TO AVOID DANGER OF SUFFOCATION, KEEP THIS PLASTIC BAG AWAY FROM BABIES AND CHILDREN. DO NOT USE THIS BAG IN CRIBS, BEDS, CARRIAGES OR PLAYPENS. THIS BAG IS NOT A TOY. Nebezpečenstvo udusenía. Nepoužívajte toto vrecúško v kolískach, postieľkach, kočíkoch alebo detských ohrádkach. PE vrecko odkladajte mimo dosahu detí. Vrecko nie je na hranie.



UPOZORNENIE

Szanowny kliencie, dziękujemy Ci za zakup naszego produktu. Przed wprowadzeniem tego urządzenia do eksploatacji bardzo uważnie przeczytaj Instrukcję obsługi i wraz z kartą gwarancyjną, paragonem fiskalnym (asygnatą) i według możliwości także z opakowaniem i wewnętrzną zawartością opakowania dobrze schowaj.

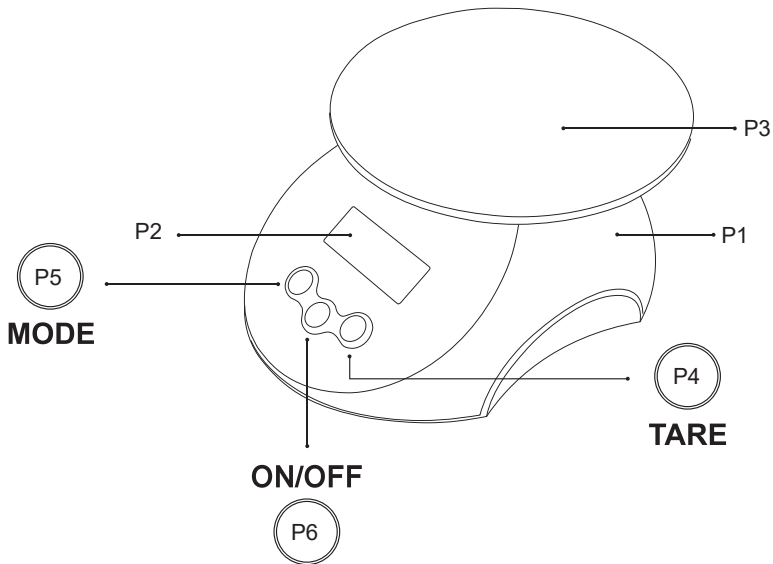
## I. OGÓLNE ZASADY DOTYCZĄCE BEZPIECZEŃSTWA

- Wskazówki zawarte w instrukcji obsługi należy przekazać innemu użytkownikowi urządzenia.
- Produkt przeznaczony jest do stosowania w gospodarstwach domowych i podobnych miejscach (sklepy, biura i podobne miejsca pracy, hotele, motele i inne środowiska mieszkalne, w firmach świadczących usługi noclegowe ze śniadaniem)! Nie jest przeznaczony do użytku komercyjnego!
- Z urządzenia mogą korzystać dzieci powyżej 8 roku życia, oraz osoby z ograniczonymi zdolnościami fizycznymi lub umysłowymi, a także nieposiadające wiedzy lub doświadczenia w użytkowaniu tego typu urządzeń pod warunkiem, że będą one nadzorowane lub zostaną poinstruowane na temat bezpiecznego korzystania z tego urządzenia oraz zagrożeń wiążących się z jego używaniem. Bawienie się urządzeniem jest zabronione dzieciom. Czyszczenie i konserwacja bez nadzoru dorosłych jest dzieciom zabroniona.
- **Nigdy nie należy zanurzać wagi do wody (ani częściowo) lub myć pod bieżącą wodą!**
- Podczas pracy urządzenia należy zapobiegać, aby zwierzęta i owady nie miały dostępu do urządzenia.
- Jeżeli waga była przechowywana w niskich temperaturach, najpierw należy ją zaaklimatyzować.
- Wagę należy używać tylko w pozycji poziomej, w miejscach, gdzie nie istnieje możliwość jej przewrócenia, z dala od źródeł ciepła (np. **kuchenka, kominek, lampy ciepło**), powierzchni wilgotnych (np. **umywalka**) oraz urządzeń z silnym polem elektromagnetycznym (np. **mikrofalówka piekarnik, radio, telefon komórkowy**).
- Wagę należy chronić przed kurzem, substancjami chemicznymi, nadmierną wilgocią, dużymi zmianami temperatury i nie wystawiać na bezpośrednie działanie promieni słonecznych.
- Niestabilna lub miękka podkładka pod wagą może mieć negatywny wpływ na dokładność ważenia.
- Wagę należy chronić przed kurzem, wilgocią, chemikaliami i dużymi wahaniami temperatury.
- Z wagą należy obchodzić ostrożnie, aby uniknąć jej uszkodzenia (nie rzucić lub nie obciążać).
- Wagi nie należy demontować lub wyjmować części.
- Podczas przechowywania nie należy umieszczać żadnych przedmiotów na powierzchni wagi, może ulec uszkodzeniu.
- Jeśli waga nie będzie długo używana, należy wyjąć baterie.
- Jeśli bateria wycieka, należy ją natychmiast wymienić, w przeciwnym razie może to spowodować uszkodzenie wagi.
- Wyładowaną baterie należy w odpowiedni sposób zlikwidować (patrz rozdz. **VII. EKOLOGIA**).
- Nigdy nie należy używać urządzenia do innych celów niż do których jest przeznaczone, oraz opisane w niniejszej instrukcji!
- Baterie i wagę należy przechowywać w miejscu niedostępnym dla dzieci i osób niekompetentnych. Osoba, która połknie baterię, musi natychmiast skontaktować się z lekarzem.

- Wszystkie teksty w innych językach, a także obrazki na opakowaniu lub produkcie są przetłumaczone i wyjaśnione na końcu odpowiedniej mutacji językowej.
- Producent nie ponosi odpowiedzialności za szkody spowodowane przez niewłaściwe traktowanie urządzenia (np. **pogorszenie jakości żywności, uszkodzenie urządzenia**, itp.) i nie ponosi odpowiedzialności za gwarancje dotyczące urządzenia w przypadku nieprzestrzegania wyżej przedstawionych zasad bezpieczeństwa.

## II. OPIS ELEMENTÓW STERUJĄCYCH

- P1. Jednostka wagi
- P2. Displej
- P3. Podstawa szklana
- P4. Przycisk TARE - wybór funkcji zerowania i tarowania
- P5. Przycisk MODE - zmiana i przekształcenie jednostek wagi
- P6. Przycisk ON/OFF - włączenie i wyłączenie wagi



## III. ZASTOSOWANIE

### PRZYGOTOWANIE DO UŻYCIA

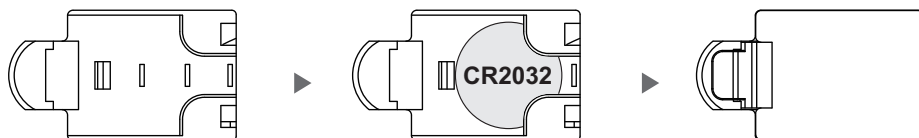
Usuń wszystkie opakowania i wyjmij wagę. Przed pierwszym użyciem umyj części urządzenia, które mogą wejść w kontakt z żywnością.

### ZASILANIE I WYMIANA BATERII

Typ baterii: 3V CR2032 (ma w opakowaniu)

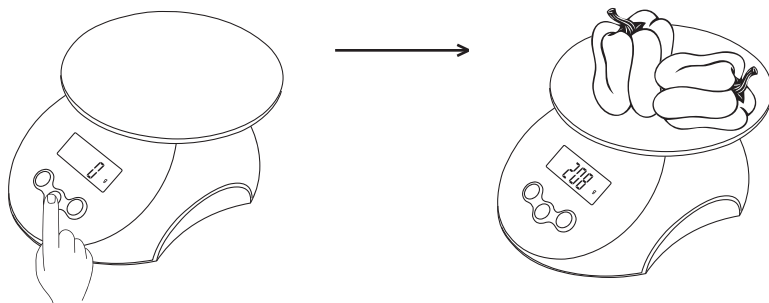
#### WYMIANA BATERII

Zdejmij osłonę przestrzeni baterii a do konektorów podłącz nową 3 V baterię. Przestrzegaj polarność. Nasadź osłonę baterii, usłyszysz dźwięk kliknięcia.



## STEROWANIE

- 1) Wagę zawsze używaj na twardej i równej powierzchni.
- 2) Miskę (jeżeli ją używasz) połóż na wagę przed włączeniem.
- 3) Wagę włączyć naciskając przycisk ON/OFF.
- 4) Kiedy na ekranie pojawi się 0, waga jest gotowa do ważenia.
- 5) Ważoną żywność (przedmiot) umieść na „Podstawa szklana P3” i czekaj na ustalenie wartości na wyświetlaczu.
- 6) Po zważeniu, wagę należy wyłączyć naciskając ON/OFF lub waga wyłączy się automatycznie po około 60 sekundach.



## PRZEKSZTAŁCENIE JEDNOSTEK WAGI

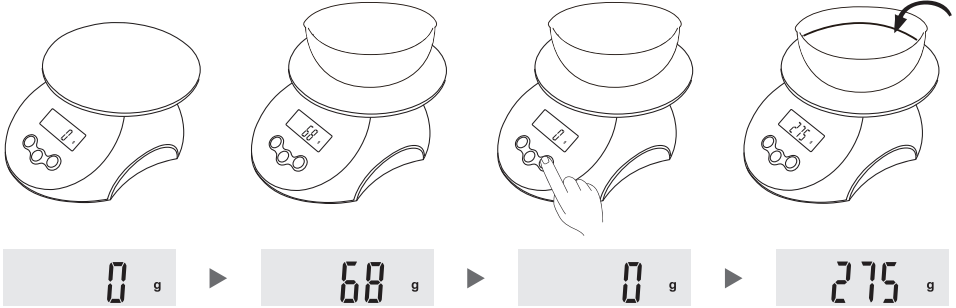
Masa może być wyświetlana w następujących jednostkach (g – gram i oz – uncje), objętość może być wyświetlona w „ml – mililitr” (**water**=woda i **milk**=mleko). Powtórnie naciskając przycisk MODE można zmienić jednostki, w następujący sposób: 0 g / 0 oz / 0 ml (woda) / 0 ml (mleko).





## FUNKCJA ZEROWANIA LUB FUNKCJA „TAROWANIA“

Służy do następującego tarowania (funkcja pozwalająca ważyć kolejno dodawane składniki) więcej pozycji bez wyciągania ważonych składników z wagi. Położ ważony składnik na wagę, poczekaj aż waga go zważy. Przed przydaniem dalszej pozycji naciśnij przycisk TARE (P4), żeby resetować dane displayu na „0“. Dodaj na wagę następną substancję. Na displayu wyświetli się waga dodanej substancji. Postępowanie możemy powtarzać. Po usunięciu wszystkich ważonych składników z powierzchni wagi, na wyświetlaczu pojawi się ujemna wartość.



### Uwaga 1: Funkcja „ZEROWANIA“

Gdy całkowita waga jest  $\leq 2\%$  maksymalnej pojemności (tj. 100 g przy pojemności 5 kg). Na displayu wyświetla się „0“ g przy każdym naciśnięciu przycisku TARE. Maksymalna pojemność ważenia nie zmienia się.

### Uwaga 2: Funkcja „TARE“

Gdy całkowita waga jest  $> 2\%$  maksymalna pojemność ( $2\% = 100\text{ g}$  przy pojemności 5 kg) na displayu wyświetli się „0“ g przy każdym naciśnięciu przycisku TARE. Ikona „TARE“ wyświetli się w rogu displayu, przez co indykuje aktywność funkcji TARE. Maksymalna pojemność ważenia obniży się o całkowitą wagę wszystkich pozycji.

## WAŻENIE WODY I MLEKA

Proszę nacisnąć MODE aby zmienić jednostkę na woda/mleko (ml). Kiedy misa zostanie umieszczona na skali, jej waga będzie wyświetlana na wyświetlaczu. Proszę nacisnąć TARE aby usunąć wagę misy. Wyświetlacz pokaże „0 ml“. Natępnie proszę nalać wodę/mleko do misy, wyświetlacz wyświetli objętość.

## FUNKCJA AUTOMATYCZNEGO WYŁĄCZENIA

Jeżeli w ciągu 60 sek nie zostanie wykonana żadna operacja, waga wyłączy się automatycznie.

## RĘCZNE WYŁĄCZENIE

Po dokończeniu ważenia należy wcisnąć przycisk ON/OFF (P6) w celu dłuższej żywotności baterii.

## PRZEKROCZENIE DOPUSZCZALNEGO LIMITU WAGI

Maksymalna waga, którą można ważyć, jest 5 kg. Jeśli będzie ważony przedmiot o masie większej niż 5 kg lub na wyświetlaczu pojawi się symbol błędu EEEE. To ostrzeżenie oznacza, że masa ważonej pozycji przekracza nośność wagi.

**UWAGA** – Przedmiot nadmiernej wagi jest niezbędne usunąć z wagi celem uniknięcia uszkodzenia przyrządu.

## IV. SYGNAŁY OSTRZEGAJĄCE

LO

— bateria jest wyczerpana. Wymień baterię.

EEEE

— przeciążenie wagi. Waga przekracza 5 kg.

UNST

— Niestabilny wskaźnik masy: Gdy waga znajdzie się w niestabilnym stanie wyświetlacz LCD wyświetli „UNST”. Umieść wagę na twardym podłożu aby działała poprawnie.

Jeśli ekran miga lub wyświetla nieprawdziwe dane, spróbuj przenieść wagę dalej od fałszywego źródła lub należy zapewnić bezpieczne wyłączenie tego źródła podczas stosowania wagi.

## V. CZYSZCZENIE I KONSERWACJA

**Czyścić regularnie po każdym użyciu! Nie należy stosować żrących i agresywnych środków czyszczących (np. ostrych przedmiotów, rozcieńczalników ani innych rozpuszczalników)! Powierzchnię wagi należy przetrzeć miękką wilgotną szmatką. Należy uważać, aby woda nie dostała się do wewnętrznych części urządzenia. NIE ZANURZAJ DO WODY i nie używaj do czyszczenia środków chemicznych. Wszystkie części powinny być czyszczone natychmiast po kontakcie z tłuszczami, przyprawami, octem i silnie aromatycznymi /barwiącymi potrawami. Dbaj na to, aby nie dostały się do kontaktu z kwasami, na przykład sokiem cytrynowym. Plastikowe części nigdy nie susz nad źródłem ciepła (np. **piecyk, kuchenki, el. / gazowa**). Niektóre pokarmy mogą powodować zabarwienie akcesoriów. Jednak to nie wpływa na działanie urządzenia, i nie jest powodem do reklamacji urządzenia. Przebarwienie zwykle znika samo za jakiś czas.**

## VI. SPECYFIKACJA TECHNICZNA

Udźwig wagi max. (kg/l)	5
Dokładność (g/ml) po	1
Waga (kg) ok.	0,5
Klasa izolacyjna	III.
Wymiary produktu (mm)	143 x 185 x 85

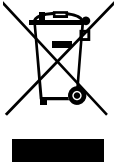
## VII. PRAWODAWSTWO I EKOLOGIA

**Zmiana specyfikacji technicznych i akcesoriów w zależności od modelu produktu jest zastrzeżona przez producenta.**

### Informacje o ochronie środowiska naturalnego

Materiały służące do zapakowania tego urządzenia zostały wykonane z materiałów łatwo rozdzielających się na 3 elementy: tektura, masa papierowa i rozciągnięty polietylen. Materiały te po demontażu mogą zostać zutylizowane przez wyspecjalizowaną spółkę. Prosimy, aby Państwo dotrzymywali miejscowe przepisy dotyczące obchodzenia się z papierami pakowymi, wyładowanymi bateriami i starymi urządzeniami.

## Likwidacja zużytego sprzętu elektrycznego/elektronicznego oraz utylizacja baterii i akumulatorów



Ten symbol znajdujący się na produkcie, jego wyposażeniu lub opakowaniu oznacza, że z produktem nie można obchodzić jak z odpadami domowymi. Kiedy urządzenie lub bateria / akumulator będą nadawały się do wyrzucenia prosimy, aby Państwo przewieźli ten produkt na odpowiednie miejsce zbiorcze, gdzie zostanie przeprowadzona jego utylizacja. Na terenie Unii Europejskiej oraz w innych europejskich krajach znajdują się miejsca zbiórki zużytych urządzeń elektrycznych i elektronicznych oraz baterii i akumulatorów. Dzięki zapewnieniu właściwej utylizacji produktów

mogą Państwo zapobiec możliwym negatywnym skutkom dla środowiska naturalnego i ludzkiego zdrowia. Mogłyby one wystąpić w wypadku nieodpowiedniego postąpienia z odpadami elektronicznymi i elektrycznymi lub zużytymi bateriami i akumulatorami. Utylizacja materiałów pomaga chronić źródła naturalne. Z tego powodu, prosimy nie wyrzucać starych elektrycznych i elektronicznych urządzeń oraz akumulatorów i baterii razem z odpadami domowymi. Aby uzyskać więcej informacji o sposobach utylizacji starych urządzeń, należy skontaktować się z władzami lokalnymi, przedsiębiorstwem zajmującym się utylizacją odpadów lub sklepem, w którym został produkt kupiony

HOUSEHOLD USE ONLY – Tylko do użytku domowego. DO NOT IMMERSE IN WATER OR OTHER LIQUIDS – Nie zanurzać do wody lub innych płynów. TO AVOID DANGER OF SUFFOCATION, KEEP THIS PLASTIC BAG AWAY FROM BABIES AND CHILDREN. DO NOT USE THIS BAG IN CRIBS, BEDS, CARRIAGES OR PLAYPENS. THIS BAG IS NOT A TOY. Niebezpieczeństwo uduszenia. Torebkę z PE należy położyć w miejscu będącym poza zasięgiem dzieci. Torebka nie służy do zabawy!



**OSTRZEŻENIE**

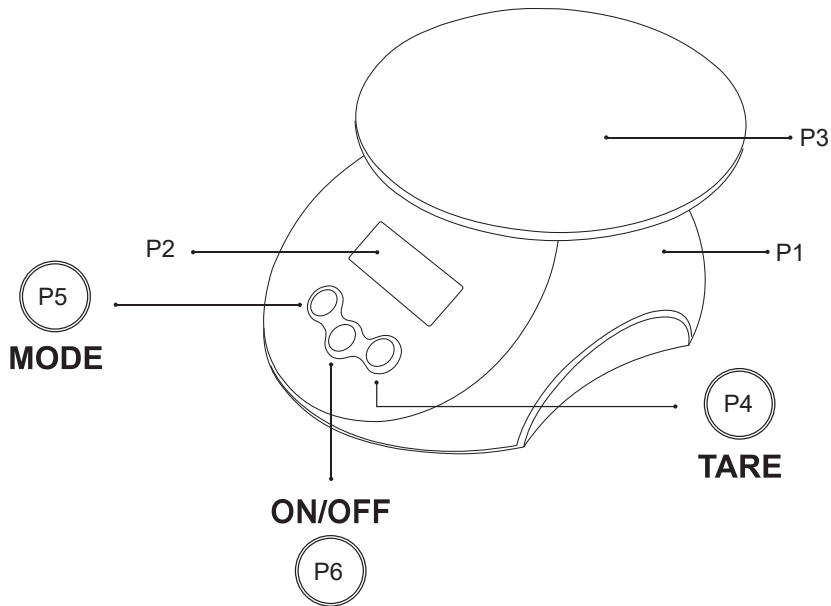
Dear customer, thank you for purchasing our product. Please read the operating instructions carefully before putting the appliance into operation and keep these instructions including the warranty, the receipt and, if possible, the box with the internal packing.

## I. GENERAL SAFETY INSTRUCTIONS

- Consider the instructions for use as a part of the appliance and pass them on to any other user of the appliance.
- The product is intended for home use and similar (in shops, offices and similar workplaces, in hotels, motels and other residential environments, in facilities providing accommodation with breakfast). It is not intended for commercial use!
- This appliance can be used by children aged from 8 years and above and persons with reduced physical, sensory or mental capabilities or lack of experience and knowledge if they have been given supervision or instruction concerning use of the appliance in a safe way and understand the hazards involved. Children shall not play with the appliance. Cleaning and user maintenance shall not be made by children without supervision.
- **Do not immerse the appliance into water and wash under running water!**
- When the appliance is in operation, prevent pets, plants or insects to get in contact with it.
- If the scale was stored in lower temperatures, let it adjust to the room temperature.
- Use the scale horizontally only on places without danger of turning over, keep the appliance sufficiently far from heat power sources (e.g. **oven, stove, fireplace, heat radiators**) and strong electro–magnetic field (e.g. **microwave oven, radio, mobile phone**).
- Do not expose the appliance to direct sunlight, low or high temperatures and high moisture.
- Unstable or soft pad under the appliance may influence accuracy of the appliance negatively.
- Protect the scale against dust, moisture, chemicals and abrupt temperature changes.
- Handle the scale with care not to damage it (do not overload and throw it).
- Do not disassemble the scale and do not take any parts out.
- Do not put any objects on the surface of the scale during storing, they could be damaged.
- If you do not intend to use the scale for a long time, remove battery from them.
- If the battery is leaking, remove it immediately; it can damage the scale.
- Dispose of a discharged battery in a suitable way (see par. **VII. ENVIRONMENTAL PROTECTION**).
- Never use the appliance for any other purpose than for that described in these instructions for use!
- Keep batteries and scale out of reach of children and incapacitated people. A person, who would swallow the batteries, must seek medical help immediately.
- All text in other languages and pictures shown on the packaging, or the product itself, are translated and explained at the end of this language mutation.
- The manufacturer is neither liable for damage caused by improper use of the appliance (e.g. **degradation of foods, damage to the appliance etc.**) nor for damage caused by failure to observe the safety precautions by operation of the warranty.

## II. DESCRIPTION OF THE CONTROLS

- P1. MODE of scale
- P2. Display
- P3. Measuring glass tray
- P4. Button TARE - tare and zero function
- P5. Convert weight MODE button
- P6. Button ON/OFF



## III. INSTRUCTIONS FOR USE

### PREPARATION FOR USE

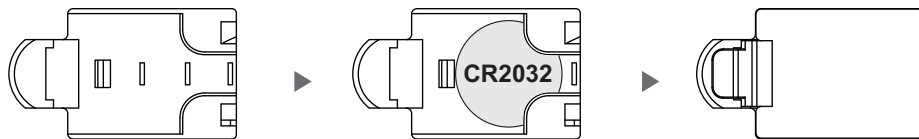
Unpack the scale from packaging. Before the very first use, wash that part of the appliance that may come in contact with foods.

### POWER AND REPLACE THE BATTERY

Battery: 3V CR2031 (included)

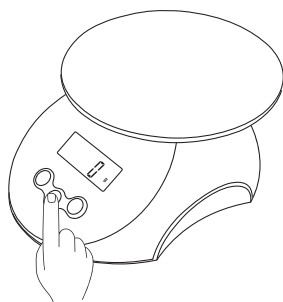
#### TO REPLACE BATTERY

Remove battery compartment cover and attach new battery onto the 3-volt battery snaps. Please take note to the polarity. The other way round replace the battery cover until it engages, an audible click will be heard.



## TO OPERATE SCALE

- 1) Please put the scale on a hard and flat surface.
- 2) Place bowl(if used) on the scale before turning on the MODE.
- 3) Press the button ON/OFF to turn on the scale.
- 4) When the display shows 0, the appliance is ready for weighing.
- 5) Put the food (thing) you want to weigh in the centre of the measuring glass tray P3 and wait for settling the value shown on the display.
- 6) After weighing, you may turn off the scale by pressing the ON/OFF button or the scale will turn off automatically after 60 seconds.



## TO CONVERT WEIGHT MODE

The scale may indicate weight in the following units (g – grams and oz – ounce), volume can be displayed in the „ml – milliliter“ unit for water and milk.

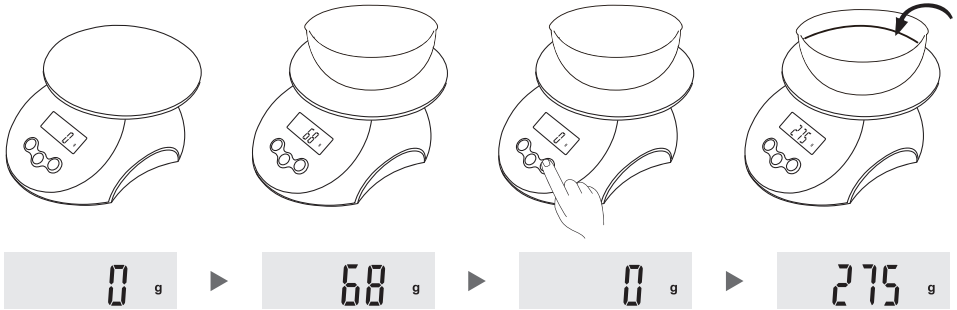
Repeatedly press the MODE button to change the units as follows: 0 g / 0 oz / 0 ml (water) / 0 ml (milk).



.....

## „ZERO“ OR „TARE“ FUNCTION

To weigh different loads consecutively without removing loads from the scale. Put first Load on the scale, get weight reading. Press TARE button to reset the LCD reading to „0“ before adding next load. Add another item and the display will read the added weight. You can repeat this operation. If all products are taken away from the weighing plate, a negative value will appear on the display.



### Note 1: „ZERO“ function

When total sum of all loads on scale  $\leq 2\%$  of scale's max weight capacity (100 g when capacity is 5 kg). LCD will show „0“ each time TARE is pressed. Max. weight capacity remains unchanged.

### Note 2: „TARE“ function

When total sum of all loads on scale  $> 2\%$  of scale's max weight capacity (100 g when capacity is 5 kg). LCD will show „0“ each time TARE is pressed. LCD will show icon „TARE“, indicating „TARE“ function is active. Max. weight capacity is reduced by total weight of all loads.

## HOW TO WEIGHT WATER/MILK

Please press MODE to change the unit to water/milk (ml). When you put the bowl onto the scale, its weight will be shown on the display. Please press TARE to clear the weight of the bowl. The display will show „0“ ml. Then put the water/ milk into the bowl and the display will show the volume of the water/milk.

## AUTO SHUT OFF

Auto shut-off occurs if display shows ,0' or shows the same weight reading for 60 sec.

## MANUAL SHUT OFF

To maximize battery life, always press ON/OFF again to turn off the scale after using.

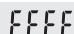
## EXCEEDING LOADING CAPACITY OF THE SCALE


Maximum weight for a product weighing is 5 kg. The display will show EEEE Error message in case the weight of the product on the plate exceeds 5 kg. It means the product weight exceeds the loading capacity of the scale.

**Attention** – Remove the excessive weight product from the scales to avoid damage to the appliance.

## IV. WARNING INDICATORS

 — replace the batteries

 — scale overload, the weight exceeds 5 kg

 — unstable indicator - When the scale switched on is it the unstable state, the LCD will indicate „UNST“. Put the scale on hard flat surface, leave it recalibrated, it will work normal.

If symptoms such as flashing of the display or erroneous indications appear, remove the scales away from disturbing sources (e.g. microwave oven) or turn off the source for the term of weighing.

## V. CLEANING AND MAINTENANCE

**Clean the scale only after it has cooled down! Do not use coarse or aggressive detergents (e.g. sharp things, thinners or other solvents)! Wipe the scale surface with a soft wet rag. Pay attention no water penetrates the appliance. DO NOT immerse the scale in water or use chemical/abrasive cleaning agents.** All parts should be cleaned immediately after contact with fats, spices, vinegar and strongly flavored/colored foods. Avoid contact with acids citrus juices. Never dry plastic mouldings over a heat source (e.g. **heater, electric/gas stove**). Some food can colour the accessories in some way. However, this does not affect the function of the appliance and it is not a reason for a claim. This colouring usually disappears after some time.

## VI. TECHNICAL SPECIFICATIONS

Maximum weighing capacity (kg)	5
Accuracy (g)	1
Weight (kg) about	0.5
Protection class of the appliance	III.
Size of the product (mm)	143 x 185 x 85

## VII. LEGISLATIVE & ECOLOGY

**The manufacturer reserves the right to change the technical specifications and accessories for the respective models.**

### **Old electrical appliances, used batteries and accumulators disposal**



This symbol appearing on the product, on the product accessories or on the product packing means that the product must not be disposed as household waste. When the product/ battery durability is over, please, deliver the product or battery (if it is enclosed) to the respective collection point, where the electrical appliances or batteries will be recycled. The places, where the used electrical appliances are collected, exist in the European Union and in other

European countries as well. By proper disposal of the product you can prevent possible negative impact on environment and human health, which might otherwise occur as a consequence of improper manipulation with the product or battery/ accumulator. Recycling of materials contributes to protection of natural resources.



Therefore, please, do not throw the old electrical appliances and batteries/ accumulators in the household waste. Information, where it is possible to leave the old electrical appliances for free, is provided ,at your local authority, at the store where you have bought the product. Information, where you can leave the batteries and accumulators for free, is provided to you at the store, at your local authority.

*HOUSEHOLD USE ONLY.*

*DO NOT IMMERSE IN WATER.*

*TO AVOID DANGER OF SUFFOCATION, KEEP THIS PLASTIC BAG AWAY FROM BABIES AND CHILDREN. DO NOT USE THIS BAG IN CRIBS, BEDS, CARRIAGES OR PLAYPENS. THIS BAG IS NOT A TOY.*



NOTICE

Tisztelt Vásárló! Kérjük, mielőtt használatba venné új készülékét figyelmesen, olvassa el ezt a használati útmutatót.

## I. ÁLTALÁNOS BIZTONSÁGI SZABÁLYOK

- Első üzembe helyezés előtt figyelmesen olvassa el a kezelési útmutatót, tekintse meg az ábrákat és az útmutatót a későbbi felhasználás céljaira gondosan őrizze meg. Az útmutató utasításait tekintse a készülék tartozékaként és juttassa el azt a készülék bármilyen további felhasználójának.
- A termék otthoni és hasonló (üzletekben, irodákban és más hasonló munkahelyeken, szállodákban, motelekben és más hasonló helyiségekben, „bed and breakfast“ típusú szállodákban) használatra szánt! Nem kereskedelmi használatra!
- Ezt a terméket 8 éves korú és idősebb gyermekek, továbbá csökkentett fizikai és mentális képességű vagy nem elegendő tapasztalattal és ismeretekkel rendelkező személyek is használhatják, amennyiben felügyelet alatt állnak vagy a készülék biztonságos használatára vonatkozóan megfelelő módon kioktatták őket és megértik az esetleges veszélyhelyzetek értelmezését. A gyermekek nem játszhatnak a készülékkel. A felhasználó által történő tisztítást és karbantartást gyermekek nem végezhetik, ha nincsenek legalább 8 évesek és csak felügyelet mellett.
- **Ne merítse a mérleget vízbe és ne mossa le azt folyóvízben!**
- A készülék működése közben kerülje a készülék és az otthoni állatok, virágok, vagy rovarok közötti kontaktust!
- Ha a mérleget előzőleg alacsonyabb hőmérsékleten tárolta, akkor azt mindenekelőtt akklimatizálja.
- A mérleget csak annak vízszintes helyzetében használja, olyan helyen, ahol nem fenyeget annak felborulása, továbbá a hőforrásoktól (pl. **tűzhely, kályha, kandalló, egyéb hőforrások**), vizes felületektől (pl. **mosogató**) és erős elektromágneses teret kibocsátó berendezésektől (pl. **mikrohullámú sütő, mobil telefon**) megfelelő távolságban.
- Ne tegye ki a mérleget közvetlen napsütésnek, alacsony vagy magas hőmérsékleteknek sem pedig túlzott nedvességnek.
- A mérleg alá helyezett nem stabil vagy puha alátét negatívan befolyásolhatja a mérés pontosságát.
- Védje a mérleget portól, nedvességtől, továbbá vegyszerek ellen és nagy hőmérsékletű változásokkal szemben.
- A mérleget óvatosan kezelje, hogy az ne sérülhessen meg (védje ütődés és túlterhelés ellen).
- Ne szedje szét a mérleget és ne vegyen ki abból alkatrészeket.
- A mérlegre annak tárolásakor ne helyezzen el semmilyen tárgyat, mert annak megrongálódása következhet be.
- Ha nem használja huzamosabb ideig a mérleget, akkor vegye ki abból az elemet.
- Ha az elemből elektrolit szivárgását észlel, azonnal cserélje ki az elemet, mivel ellenkező esetben megkárosíthatja a mérleget.
- A kimerült elemet megfelelő módon ártalmatlanítsa (lásd a **VII. ÖKOLÓGIA** c. bekezdést).
- A készüléket ne használja más célokra, mint amire az készült és amit ezen utasítás leírása tartalmaz!

- Tartsa az elemeket és a mérleget gyerekektől távol és nem önjogú személyek elől elzárva tárolja. Az elemek lenyelése esetén azonnal forduljon orvoshoz.
- A csomagoláson, illetve a készüléken található esetleges idegen nyelvű szövegek és képek magyarázata és fordítása a nyelv mutációjának végén található.
- Gyártócég nem felel a készülék és tartozékai helytelen használatából eredő károkért (pl. **az élelmiszerek tönkremeneteléért, a készülék megkárosodásáért stb.**) és nem felelős a készülék jótállásáért a fenti biztonsági figyelmeztetések be nem tartása esetén.

## II. ELEMEEK LEÍRÁSA

P1. Mérlegtest

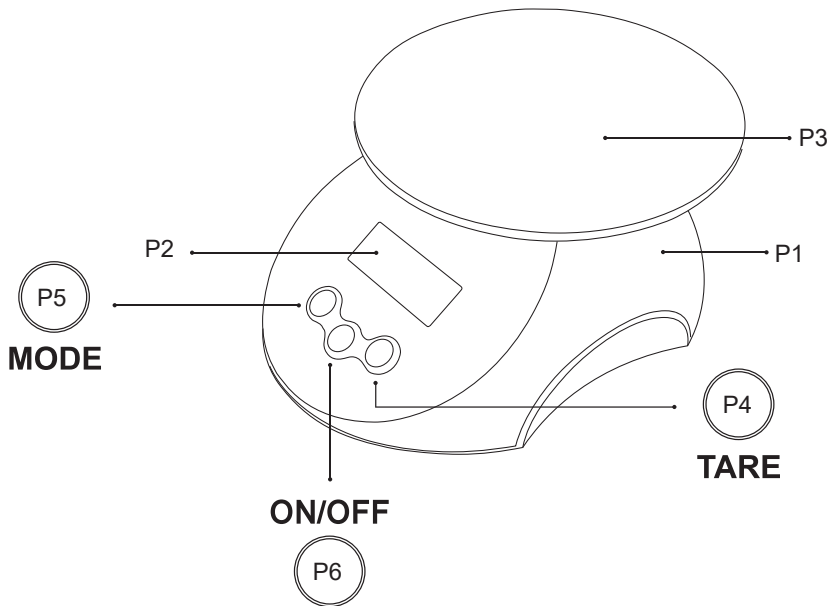
P2. Kijelző

P3. Mérőtál

P4. TARE gomb - kinullázás és hozzámérés funkció kiválasztása

P5. MODE gomb - mértékegység váltás és átalakítás

P6. ON/ OFF gomb - bekapcsolás és kikapcsolás



## III. HASZNÁLATI TUDNIVALÓK

### HASZNÁLATRA TÖRTÉNŐ ELŐKÉSZÍTÉS

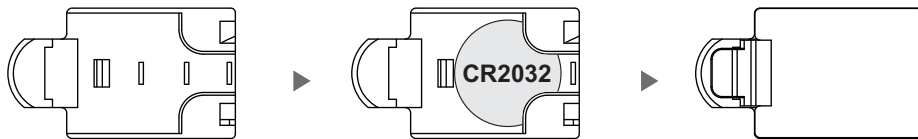
Távolítsa el a csomagolóanyagokat és vegye ki a mérleget a csomagolásból. Első üzembehelyezéskor gondosan mossa le a készülék azon részeit (pl. az A5-ös mérőlap), amelyek az élelmiszerekkel kerülhetnek érintkezésbe.

### FESZÜLTSG ÉS ELEMEEK

Elem típusa: 3V CR2032 (csomagolás tartalmazza)

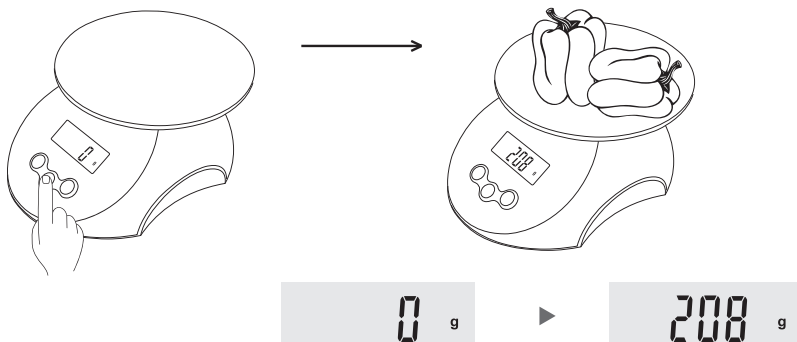
## ELEMCSERE

Vegye le az elemrekesz tetejét, és az érintkezők közé illesszen új 3V-os elemet. Ügyeljen a megfelelő polaritásra. Fordított eljárással helyezze vissza az elemtartó fedelét, amíg az a helyére nem kerül, kattanó hang hallatszik majd.



## A MÉRLEG KEZELÉSE

- 1) A mérleget mindig szilárd, egyenes felületen használja.
- 2) A tálat (ha használja) a készülék bekapcsolása előtt helyezze a mérlegre.
- 3) A mérleget az ON/OFF nyomógombbal kapcsolja be.
- 4) Amikor a kijelzőn a 0 adat látható, akkor a mérleg mérésre kész állapotban van.
- 5) A mérendő ételiszert (vagy más anyagot) helyezze az P3 mérőtál közepére és várja meg, amíg a kijelző által mutatott érték állandósul.
- 6) A mérés befejezése után a mérleget vagy az ON/OFF nyomógombbal kapcsolhatja ki, vagy kb. 60 másodperc múlva a mérleg automatikusan kikapcsolódik.



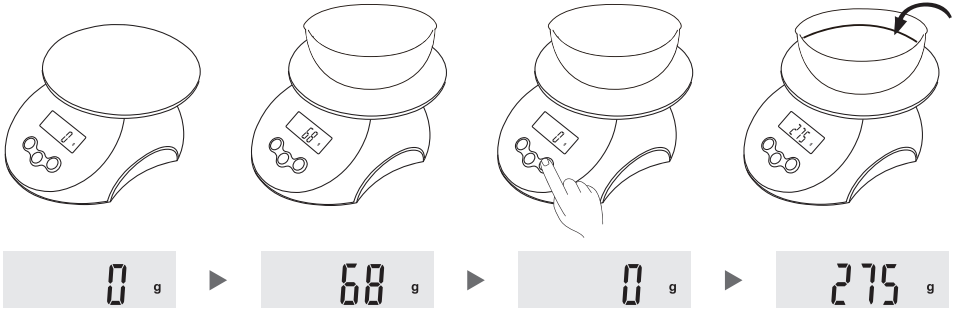
## MÉRTÉKEGYSÉGEK ÁTALAKÍTÁSA

A tömeget a következő mértékegységekben lehet ábrázolni (g – gramm és oz – uncia). A térfogat ezután megtekinthető a ml - milliliterben a víz (water) és a tej (milk) módban. Az MODE nyomógomb ismételt benyomásával a mértékegységeket a következőképpen változtatja meg: 0 g / 0 oz / 0 ml (víz) / 0 ml (tej).



## KINULLÁZÁS ÉS HOZZÁMÉRÉS - „TARE“ - FUNKCIÓ

Arra szolgál, hogy több tétel is lemérhető legyen anélkül, hogy a korábban lemért tételt le kellene venni a mérlegről. Helyezze a lemérendő hozzávalót a mérlegre, várja meg a mérés eredményét. A következő hozzávaló hozzáadása előtt nyomja meg a TARE gombot (P4), ezzel a kijelzőn törli az adatokat, és a „0“ érték jelenik meg. Helyezze a mérlegre a következő hozzávalót, melynek tömege megjelenik a kijelzőn. Az eljárás többször is megismételhető. A tételek eltávolítása utána a kijelzőn megjelenik egy negatív érték.



### 1. megjegyzés: „KINULLÁZÁS“ funkció

Ha a mérlegen lévő teljes tömeg a maximális kapacitás  $\leq 2\%$ -a (azaz 100 g, mivel a max. kapacitás 5 kg) vagy annál kisebb érték, a TARE gomb minden lenyomása után a kijelzőn „0“ g jelenik meg. A mérés maximális kapacitása nem változik.

### 2. megjegyzés: „TARE“ funkció

Ha a mérlegen lévő teljes tömeg nagyobb, mint a maximális kapacitás  $> 2\%$ -a ( $2\% = 100$  g, mivel a max. kapacitás 5 kg) a TARE gomb minden lenyomása után a kijelzőn „0“ g jelenik meg. A „TARE“ ikon a kijelző sarkában jelenik meg, ami a „TARE“ funkció aktivitását jelzi. A maximális kapacitás a lemért tételek együttes tömegével csökken.

## VÍZ ÉS TEJ MÉRÉSE

Kérjük, nyomja meg a UNIT gombot, így átkapcsolja a készülékét a víz/tej mérésére (ml). Amikor a tálát a mérlegre felteszi, a tál súlya megjelenik a kijelzőn. Kérjük, nyomja meg a TARE gombot, hogy törölje a tál súlyát. A kijelzőn megjelenik „0 ml“. Ezután öntse bele a vizet, vagy a tejet a tálba, majd a kijelzőn megjelenik a víz, vagy tej mennyisége.

## AUTOMATIKUS KIKAPCSOLÁS FUNKCIÓ

Ha nem történik semmilyen akció több mint 60 másodperc, a mérleg automatikusan kikapcsol.

## KÉZI KIKAPCSOLÁS

Az elemek lehető leghosszabb élettartama érdekében a mérés befejeztével mindig nyomja meg az ON/OFF gombot (P6) a mérleg kikapcsolásához.


## A MÉRLEG MÉRÉSI HATÁRA TÚLLÉPÉSE

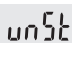
A mérhető maximális tömeg értéke 5 kg. Ha 5 kg-nál nehezebb anyagot helyez a mérlegre, akkor a kijelzőn EEEE hibajelzési figyelmeztetés jelenik meg. Ez a figyelmeztetés azt jelenti, hogy a mérlegre helyezett anyag tömege túllépi a mérleg terhelhetőségét.

**Figyelem** — A túlterhelést okozó tárgyat le kell venni a mérőlapról, hogy megakadályozzuk a mérleg megrongálódását.

## IV. FIGYELMEZTETŐ KIJELZŐK

 — az elemek kimerültek. Cserélje ki az elemeket.

 — a mérleg túlterhelése, a mérendő tömeg túllépi az 5 kg vagy 11 font súlyértéket.

 — instabilitás indikátora. Helyezze a mérleget kemény, vízszintes felületre, mérleg helyesen fog működni.

Ha olyan jelzések mutatkoznak, mint a kijelző villogása vagy hibás értékek kijelzése látható, akkor igyekezzen a mérleget az esetleges zavarforrás közeléből áthelyezni vagy biztosítsa ezen zavarforrás a mérés időtartamára történő kikapcsolását.

## V. TISZTÍTÁS ÉS KARBANTARTÁS

**A tisztítást minden használatbavételt követően végezze el! Ne használjon karcos és agresszív tisztítószerkeket (pl. éles tárgyakat, hígítókat vagy hasonló oldószerkeket)!** A mérleg felületét puha, nedves ruhával törölje le. Ügyeljen arra, hogy a belső részekbe ne juthasson be víz. **NE MERÍTSE** vízbe, és a tisztításához ne használjon vegyszereket. Minden részt azonnal tisztítson meg, ha zsírral, fűszerekkel, ecettel vagy erős aromájú/ elszíneződést okozó élelmiszerekkel érintkezett. Ügyeljen arra, hogy a készülék részeit ne érje sav, pl. citromlé. A műanyagból préselt részeket ne szárítsa hőforrások (pl. **kályha, elgáztűzhely**) fölött. Néhány élelmiszer a tartozékokat bizonyos mértékig beszínezheti. Ez azonban nincs hatással a készülék működésére és nem ad okot a készülék reklamációjára. Az elszíneződés általában egy idő eltelte után magától eltűnik.

## VI. MŰSZAKI ADATOK

Méréshatár max. (kg)	5
Érzékenység (g)	1
Tömeg (kg) kb.	0,5
A készülék érintésvédelmi osztálya	III.
Termék méretei (mm)	143 x 185 x 85

## VII. JOGALKOTÁS ÉS ÖKOLÓGIA

**A technikai specifikációk és modell szerinti esetleges tartozékok változtatásának jogát a gyártó fenntartja!**

Megtettünk lehető legjobbat a csomagolóanyagok mennyiségének csökkentése érdekében: lehetővé tettük azok egyszerű szétválasztását 3 anyagra: kartonpapír, papírzúzalék és olvasztott polipropilén. A készülék olyan anyagokat tartalmaz, amelyek szétszerelés után speciális üzemekben újrahasznosíthatók. Kérjük, tartsa be a csomagolóanyagok, kimerült elemek és régi berendezések kezelésére vonatkozó helyi előírásokat.

**Használt elektromos berendezések, elemek és akkumulátorok megsemmisítése**

Ez a jel a készüléken, annak tartozékain vagy csomagolásán azt jelöli, hogy ezt a terméket nem szabad a többi háztartási hulladékkal azonos módon kezelni. Élettartamának letelte után a terméket vagy az elemet (amennyiben tartalmaz) adja le az illetékes hulladékgyűjtő helyen, ahol az elektromos berendezést és elemet újrahasznosítják. Az Európai Unióban és a többi európai államban vannak gyűjtőhelyek a kiszolgált elektromos berendezések számára. A termék megfelelő módon történő megsemmisítésével nagyban hozzájárul a nem megfelelő hulladékkezelés által a környezetet

és az emberi egészséget veszélyeztető kockázatok megelőzéséhez. Az anyagok újrafeldolgozásával megőrizhetők természeti erőforrásaink. Ezért kérjük, ne dobja a kiszolgált elektromos berendezést és elemet/akkumulátort a háztartási hulladék közé. A kiszolgált elektromos berendezések ingyenes elhelyezésére vonatkozó információkért forduljon eladójához, a községi hivatalhoz. A használt elemek és akkumulátorok ingyenes elhelyezésére vonatkozó információkat szintén az eladójától, a községi hivaltól.

HOUSEHOLD USE ONLY – Kizárólag háztartási használatra alkalmas.

DO NOT IMMERSE IN WATER OR OTHER LIQUIDS – Ne merítse vízbe vagy más folyadékba. TO AVOID DANGER OF SUFFOCATION, KEEP THIS PLASTIC BAG AWAY FROM BABIES AND CHILDREN. DO NOT USE THIS BAG IN CRIBS, BEDS, CARRIAGES OR PLAYPENS. THIS BAG IS NOT A TOY. Fulladásveszély. Tartsa a PE zacskót gyermekektől elzárt helyen. A zacskó nem játékszer. Ne használja ezt a zacskót bölcsőkben, kiságyakban, babakocsikban, vagy gyerek járókákban.



FIGYELMEZTETÉS

## ZÁRUČNÍ LIST

## ZÁRUČNÍ PODMÍNKY

Na výrobek uvedený v tomto záručním listu je poskytována záruka po dobu dvacet čtyři měsíců od data prodeje spotřebiteli.

Záruka se vztahuje na poruchy a závady, které v průběhu záruční doby vznikly chybou výroby nebo vadou použitých materiálů.

Výrobek je možno reklamovat u prodejce, který výrobek prodal spotřebiteli nebo v autorizovaném servisu.

Při reklamaci je nutné předložit: reklamovaný výrobek, originální nákupní doklad, ve kterém je zřetelně uveden typ výrobku a jeho datum prodeje spotřebiteli, případně tento řádně vyplněný záruční list. Záruka platí pouze tehdy, je-li výrobek používán podle návodu k obsluze a připojen na správné síťové napětí.

**Spotřebitel ztrácí nárok na záruční opravu nebo bezplatný servis v případě:**

- zásahu do přístroje neoprávněnou osobou.
- nesprávné nebo neodborné montáže výrobku.
- poškození přístroje vlivem živelné pohromy.
- používání výrobku pro jiné účely, než je obvyklé.
- používání výrobku k profesionální či jiné výdělečné činnosti.
- používání výrobku s jiným než doporučeným příslušenstvím.
- nesprávné údržby výrobku.
- nepravidelného čištění výrobků zejména v případě, kdy je závada způsobena zbytky potravin, vlasů, domovního prachu nebo jiných nečistot.
- vystavení výrobku nepříznivému vnějšímu vlivu, zejména vniknutím cizích předmětů nebo tekutin (včetně elektrolytu z baterií) dovnitř.
- mechanického poškození výrobku způsobeného nesprávným používáním výrobku nebo jeho pádem.

Pokud zboží při uplatňování vady ze strany spotřebitele bude zasíláno poštou nebo přepravní službou, musí být zabaleno v obalu vhodném pro přepravu tak, aby se zabránilo poškození výrobku přepravou.

Aktuální seznam servisních středisek naleznete na: [www.hyundai-electronics.cz](http://www.hyundai-electronics.cz)

Případné další dotazy zasílejte na [info@hyundai-electronics.cz](mailto:info@hyundai-electronics.cz)

Veškeré náležitosti uvedené v tomto záručním listu platí pouze pro výrobky nakoupené a reklamované na území České Republiky.

Typ výrobku:

Datum prodeje:

Výrobní číslo:

Razítko a podpis prodávajícího:



## ZÁRUČNÝ LIST

### ZÁRUČNÉ PODMIENKY

Na výrobok uvedený v tomto záručnom liste je poskytovaná záruka na dobu dvadsaťštyri mesiacov od dátumu prevzatia tovaru spotrebiteľom. Ak má výrobok viesť do prevádzky iný podnikateľ než predávajúci, začne záručná doba plynúť až odo dňa uvedenia výrobku do prevádzky, pokiaľ kupujúci objednal uvedenie do prevádzky najneskôr do troch týždňov od prevzatia veci a riadne a včas poskytol na vykonanie služby potrebnú súčinnosť. Záruka sa vzťahuje na vady, ktoré v priebehu záručnej doby vznikli chybou výroby alebo chybou použitých materiálov.

Výrobok je možné reklamovať v ktorejkoľvek prevádzkarni predávajúceho ktorý výrobok predal spotrebiteľovi, v ktorej je prijatie reklamácie v zmysle zákona možné, alebo osoby oprávnenej výrobcom výrobku na vykonávanie záručných opráv.

Pri reklamacii je nutné predložiť: reklamovaný výrobok, originál nákupného dokladu, v ktorom je zreteľne uvedený typ výrobku a jeho dátum predaja spotrebiteľovi prípadne tento riadne vyplnený záručný list.

Výrobok je treba používať podľa návodu na obsluhu a musí byť pripojený na správne sieťové napätie.

Pokiaľ výrobok pri uplatňovaní poruchy zo strany spotrebiteľa bude zasielaný poštou alebo prepravnou službou, musí byť zabalený v obale vhodnom pre prepravu tak, aby sa zabránilo poškodeniu výrobku prepravou.

Aktuálny zoznam servisných stredísk nájdete na: **[www.hyundai-electronics.sk](http://www.hyundai-electronics.sk)**  
Prípadné ďalšie dotazy zasielajte na **[info@hyundai-electronics.cz](mailto:info@hyundai-electronics.cz)**

Všetky náležitosti uvedené v tomto záručnom liste platia len pre výrobky nakúpené a reklamované na území Slovenskej Republiky.

Typ prístroja:

Dátum predaja:

Výrobné číslo:

Pečiatka a podpis predajca:

## KARTA GWARANCYJNA

## WARUNKI GWARANCJI

- 1) Niniejsza gwarancja dotyczy produktów produkowanych pod marką **HYUNDAI**, zakupionych w sklepach na terytorium Rzeczypospolitej Polskiej.
- 2) Okres gwarancji wynosi 24 miesiące od daty zakupu produktu.
- 3) Naprawy gwarancyjne odbywają się na koszt Gwaranta we wskazanym przez Gwaranta Autoryzowanym Zakładzie Serwisowym.
- 4) Gwarancją objęte są wady produktu spowodowane wadliwymi częściami i/lub defektami produkcyjnymi.
- 5) Gwarancja obowiązuje pod warunkiem dostarczenia do Autoryzowanego Zakładu Serwisowego urządzenia w kompletnym opakowaniu albo w opakowaniu gwarantującym bezpieczny transport wraz z kompletem akcesoriów oraz z poprawnie i czytelnie wypełnioną kartą gwarancyjną i dowodem zakupu (paragon, faktura VAT, etc.).
- 6) Autoryzowany Zakład Serwisowy może odmówić naprawy gwarancyjnej jeśli Karta Gwarancyjna nosić będzie widoczne ślady przeróbek, jeżeli numery produktów okażą się inne niż wpisane w karcie gwarancyjnej a także jeśli numer dokumentu zakupu oraz data zakupu na dokumencie różnią się z danymi na Karcie Gwarancyjnej.
- 7) Usterki ujawnione w okresie gwarancji będą usunięte przez Autoryzowany Zakład Serwisowy w terminie 14 dni roboczych od daty przyjęcia produktu do naprawy przez zakład serwisowy, termin ten może być przedłużony do 21 dni roboczych w przypadku konieczności sprowadzenia części zamiennych z zagranicy.
- 8) Gwarancją nie są objęte:
  - wadliwe działanie lub uszkodzenie spowodowane niewłaściwym użytkowaniem (np. znaczące zabrudzenie urządzenia, zarówno wewnątrz jak i na zewnątrz, zalanie płynami itp.) lub użytkowanie niezgodne z instrukcją obsługi i przepisami bezpieczeństwa
  - zużycie towaru przekraczające zakres zwykłego używania przez indywidualnego odbiorcę końcowego (zwłaszcza jeżeli był wykorzystywany do profesjonalnej lub innej czynności zarobkowej)
  - uszkodzenia spowodowane czynnikami zewnętrznymi (w tym: wylądowaniami atmosferycznymi, przepięciami sieci elektrycznej, środkami chemicznymi, czynnikami termicznymi) i działaniem osób trzecich
  - uszkodzenia powstałe w wyniku podłączenia urządzenia do niewłaściwej instalacji współpracującej z produktem
  - uszkodzenia powstałe w wyniku zalania wodą, użycia nieodpowiednich baterii (np. ładowanych powtórnie baterii nie będących akumulatorami)
  - produkty nie posiadające wypełnionej przez Sprzedawcę Karty Gwarancyjnej
  - produkty z naruszoną plombą gwarancyjną lub wyraźnymi oznakami ingerencji przez osoby trzecie (nie będące Autoryzowanym Zakładem Serwisowym lub nie działające w jego imieniu i nie będące przez niego upoważnionymi)
  - kable przyłączeniowe, piloty zdalnego sterowania, słuchawki, baterie
  - uszkodzenia powstałe wskutek niewłaściwej konserwacji urządzenia
  - uszkodzenia powstałe w wyniku zdarzeń losowych (np. powódź, pożar, klęski żywiołowe, wojna, zamieszki, inne nieprzewidziane okoliczności)
  - czynności związane ze zwykłą eksploatacją urządzenia (np. wymiana baterii)
  - zapisane na urządzeniu dane w formie elektronicznej (w szczególności Gwarant zastrzega sobie prawo do sformatowania nośników danych zawartych w urządzeniu, co może skutkować utratą danych na nich zapisanych)
  - **uszkodzenia (powodujące np. brak odpowiedzi urządzenia lub jego nie włączanie się) powstałe wskutek wgrania nieautoryzowanego oprogramowania.**
- 9) Jeżeli Autoryzowany Zakład Serwisowy stwierdzi, iż przyczyną awarii urządzenia są przypadki wymienione w pkt. 8 lub nie stwierdzi żadnego uszkodzenia, koszty serwisu oraz całkowite koszty transportu urządzenia pokrywa nabywca.

- 10) W wypadku wystąpienia wypadków wymienionych w pkt. 8 Autoryzowany Zakład Serwisowy wyceni naprawę urządzenia i na życzenie klienta może dokonać naprawy odpłatnej. Uszkodzenia urządzenia powstałe w wyniku wypadków opisanych w pkt. 8 powodują utratę gwarancji.
- 11) Wszelkie wadliwe produkty lub ich części, które zostały w ramach naprawy gwarancyjnej wymienione na nowe, stają się własnością Gwaranta.
- 12) W wypadku gdy naprawa urządzenia jest niemożliwa lub spowodowałaby przekroczenie terminów określonych w pkt. 7 a także kiedy naprawa wiązałaby się z poniesieniem przez Gwaranta kosztów niewspółmiernych do wartości urządzenia Gwarant może wymienić Klientowi urządzenie na nowe o takich samych lub wyższych parametrach. W razie niedostarczenia urządzenia w komplecie Gwarant może wymienić jedynie zwrócone części urządzenia lub dokonać zwrotu zapłaconej ceny jednak wówczas jest upoważniony do odjęcia kosztu części zużytych lub nie dostarczonych przez użytkownika (np. baterii, słuchawek, zasilacza) wraz z reklamowanym urządzeniem.
- 13) Okres gwarancji przedłuża się o czas przebywania urządzenia w Autoryzowanym Zakładzie Serwisowym.
- 14) W wypadku utraty karty gwarancyjnej nie wydaje się jej duplikatu.
- 15) Producent może uchylić się od dotrzymania terminowości usługi gwarancyjnej gdy zaistnieją zakłócenia w działalności firmy spowodowane nieprzewidywalnymi okolicznościami (tj. niepokoje społeczne, klęski żywiołowe, ograniczenia importowe itp).
- 16) Gwarancja nie wyklucza, nie ogranicza ani nie zawiesza praw konsumenta wynikających z niezgodności towaru z umową sprzedaży.
- 17) W sprawach nieuregulowanych niniejszymi warunkami mają zastosowanie przepisy Kodeksu Cywilnego.

**Uszkodzenie wyposażenia nie jest automatycznie powodem dla bezpłatnej wymiany kompletnego urządzenia. Jeżeli reklamujesz słuchawki, pilota, kable przyłączeniowe lub inne akcesoria NIE PRZYSYLAJ całego urządzenia. Skontaktuj się ze sprzedawcą lub producentem w celu uzgodnienia sposobu przeprowadzenia procedury reklamacyjnej bez konieczności przesyłania całego kompletu do serwisu.**

Kontakt w sprawach serwisowych: Digison Polska Sp. z o.o., Tel. (071) 3577027, Fax. (071) 7234552, internet: <http://www.digison.pl/sonline/>, e-mail: [serwis@digison.pl](mailto:serwis@digison.pl)

Nazwa:	Pieczęć i podpis sprzedawcy:
Data sprzedaży:	
Numer serii:	
1. Data Przyjęcia/Nr Naprawy/Pieczęć i Podpis Serwisanta:	2. Data Przyjęcia/Nr Naprawy/Pieczęć i Podpis Serwisanta:
3. Data Przyjęcia/Nr Naprawy/Pieczęć i Podpis Serwisanta:	4. Data Przyjęcia/Nr Naprawy/Pieczęć i Podpis Serwisanta:

**HYUNDAI**

Licensed by Hyundai Corporation, Korea.