

Always here to help you

Register your product and get support at
www.philips.com/welcome

HD7435
HD7432



PHILIPS



www.philips.com

100% recycled paper
100% papier recyclé
4222.200.0386.2

Introduction

Congratulations on your purchase and welcome to Philips! To fully benefit from the support that Philips offers, register your product at www.philips.com/welcome.

Important

Read this user manual carefully before you use the appliance and save it for future reference.

Danger

- Never immerse the appliance in water or any other liquid.

Warning

- Check if the voltage indicated on the appliance corresponds to the local mains voltage before you connect the appliance.
- Connect the appliance to an earthed wall socket.
- Do not use the appliance if the plug, the mains cord or the appliance itself is damaged.
- If the mains cord is damaged, you must have it replaced by Philips, a service centre authorised by Philips or similarly qualified persons in order to avoid a hazard.
- This appliance can be used by children aged from 8 years and above and by persons with reduced physical, sensory or mental capabilities or lack of experience and knowledge if they have been given supervision or instruction concerning use of the appliance in a safe way and if they understand the hazards involved. Cleaning and user maintenance shall not be made by children unless they are older than 8 and supervised. Keep the appliance and its cord out of reach of children aged less than 8 years.
- Children shall not play with the appliance.
- Do not let the mains cord hang over the edge of the table or worktop on which the appliance stands.

Caution

- Do not place the appliance on a hot surface and do not let the mains cord come into contact with hot surfaces.
- Unplug the appliance before you clean it and if problems occur during brewing.
- During brewing and until you switch off the appliance, the filter holder, the lower part of the appliance, the hotplate, and the jug filled with coffee are hot.
- Do not put the jug on a stove or in a microwave for re-heating of coffee.
- This appliance is intended to be used in household and similar applications such as farm houses, bed and breakfast type environments, staff kitchen areas in shops, offices and other working environment, and by clients in hotels, motels and other residential type environments.
- Always return the appliance to a service centre authorised by Philips for examination or repair. Do not open the appliance or attempt to repair the appliance yourself.

Electromagnetic fields (EMF)

This Philips appliance complies with all applicable standards and regulations regarding exposure to electromagnetic fields.

Ordering accessories

To buy accessories or spare parts, visit www.shop.philips.com/service or go to your Philips dealer. You can also contact the Philips Consumer Care Centre in your country (see the worldwide guarantee leaflet for contact details).

Recycling


- This symbol on a product means that the product is covered by European Directive 2012/19/EU. Inform yourself about the local separate collection system for electrical and electronic products. Follow local rules and never dispose of the product with normal household waste. Correct disposal of old products helps prevent negative consequences for the environment and human health (Fig. 1).

Guarantee and support

If you need information or support, please visit www.philips.com/support or read the separate worldwide guarantee leaflet.

Troubleshooting

This chapter summarises the most common problems you could encounter with the appliance. If you are unable to solve the problem with the information below, visit www.philips.com/support for a list of frequently asked questions or contact the Consumer Care Centre in your country.

Problem	Solution
The appliance does not work.	Plug in and switch on the appliance. Make sure that the voltage indicated on the appliance corresponds to the local mains voltage. Fill the water tank with water.
Water leaks out of the appliance.	Do not fill the water tank beyond the MAX level.
The appliance takes a long time to brew coffee.	Descalc the appliance.
The appliance produces a lot of noise and steam during the brewing process.	Make sure that the appliance is not blocked by scale. If necessary, descale the appliance.
Coffee grounds end up in the jug.	Do not put too much ground coffee in the filter. Make sure you put the jug on the hotplate with the spout facing into the appliance (i.e. not pointing sideways). Use the right size of paper filter (type 1x2). Filter sizes 102 and no. 2 do not fit. Make sure the paper filter is not torn.
The coffee is too weak.	Use the right proportion of coffee to water. Make sure the paper filter does not collapse. Use the right size of paper filter (type 1x2). Filter sizes 102 and no. 2 do not fit. Make sure there is no water in the jug before you start to brew coffee.
The coffee is not hot enough.	Make sure that the jug is properly placed on the hotplate. Make sure that the hotplate and the jug are clean. We advise you to brew more than three cups of coffee to ensure that the coffee has the right temperature. We advise you to use thin cups, because they absorb less heat from the coffee than thick cups. Do not use cold milk straight from the refrigerator.
There is less coffee in the jug than expected.	Make sure you place the jug properly on the hotplate. If the jug is not placed properly on the hotplate, the drip stop prevents the coffee from flowing out of the filter.
The filter overflows while the appliance is brewing coffee.	Check if you placed the filter holder into the appliance properly (see picture 3 in chapter ). If the filter holder is not in the correct position, the drip stop does not work, which may cause the filter holder to overflow. If you remove the jug from the appliance for more than 20 seconds during brewing, the filter holder starts to overflow.

Descaling

Descalc your coffee maker when you notice excessive steaming or when the brewing time increases. It is advisable to descale it every two months. Only use white vinegar to descale, as other products may cause damage to your coffee maker.

БЪЛГАРСКИ**Въведение**

Поздравления за вашата покупка и добре дошли във Philips! За да се възползвате изцяло от предлаганата от Philips поддръжка, регистрирайте продукта си на адрес www.philips.bg/welcome.

Важно

Преди да използвате уреда, прочетете внимателно това ръководство за потребителя и го запазете за справка в бъдеще.

Опасност

- Никога не потапяйте уреда във вода или друга течност.

Предупреждение

- Преди да включите уреда в електрически контакт, проверете дали посоченото върху уреда напрежение отговаря на това на местната електрическа мрежа.
- Включвайте уреда само в заземен електрически контакт.
- Не използвайте уреда, ако щепселът, захранващият кабел или самият уред са повредени.
- С оглед предотвратяване на опасност, при повреда в захранващия кабел той трябва да бъде сменен от Philips, оторизиран от Philips сервиз или квалифициран техник.
- Този уред може да се използва от деца на възраст над 8 години и от хора с намалени физически възприятия или умствени недостатъци или без опит и познания, ако са под наблюдение или са инструктирани за безопасна употреба на уреда и са разбрали евентуалните опасности. Почистване и поддръжка на уреда може да се извършва от деца на възраст над 8 години и под родителски надзор. Пазете уреда и захранващия кабел далече от достъп на деца на възраст под 8 години.
- Не позволявайте на деца да си играят с уреда.
- Не оставяйте захранващия шнур да виси през ръба на масата или стойката, на която е поставен уредът.

Внимание

- Не поставяйте уреда върху гореща повърхност и пазете захранващия кабел от допиране до горещи повърхности.
- Изключвайте уреда от контакта, преди да пристъпите към почистване, както и ако възникнат проблеми при варенето.
- Филтърната фуния, долната част на уреда, нагревателната плоча и каната, пълна с кафе, са горещи по време на приготвяне на кафе и докато не изключите уреда.
- Не поставяйте каната върху котлон или в микровълнова фурна, за да нагривате повторно кафето.
- Този уред е предназначен за използване за домакински и подобни цели, например във ферми, в места за нощуване и закуска, в кухненски зони за персонала в магазини, в офиси и други работни помещения, както и от клиенти в хотели, мотели и други подобни помещения от жилищен тип.
- Винаги носете уреда за проверка или ремонт в упълномощен сервиз на Philips. Не разглобявайте уреда и не се опитвайте да го поправяте сами.

Електромагнитни излъчвания (EMF)

Този уред на Philips е в съответствие с нормативната уредба и всички действащи стандарти, свързани с излагането на електромагнитни излъчвания.

Поръчване на аксесоари

За да закупите аксесоари или резервни части, посетете www.shop.philips.com/service или търговец на уреди Philips. Можете също да се свържете с Центъра за обслужване на потребители на Philips във вашата страна (потърсете данните за контакт в международната гаранционна карта).

Рециклиране


Този символ върху даден продукт означава, че изделието отговаря на изискванията на европейската Директива 2012/19/ЕС. Информирайте се относно местната система за разделно събиране на отпадъци за електрически и електронни продукти. Следвайте местните разпоредби и никога не извърляйте изделия с обикновените битови отпадъци. Правилното извървяне на старите продукти помага за предотвратяването на отрицателните последици за околната среда и човешкото здраве (фиг. 1).

Гаранция и поддръжка

Ако се нуждаете от информация или поддръжка, посетете www.philips.bg/support или прочетете листовката за международна гаранция.

Отстраняване на неизправности

В тази глава са обобщени най-често срещаните проблеми, които може да срещнете при използване на уреда. Ако не можете да разрешите проблема с помощта на информацията по-долу, вижте списъка с често задавани въпроси на адрес www.philips.com/support или се свържете с Центъра за обслужване на потребители във вашата държава.

Проблем	Решение
Уредът не работи.	Поставете щепсела в контакта и включете уреда. Проверете дали посоченото върху уреда напрежение отговаря на това на местната електрическа мрежа. Напълнете водния резервоар с вода.
От уреда изтича вода.	Не пълнете водния резервоар над нивото, обозначено с MAX.
Приготвянето на кафето с кафеарката отнема прекалено дълго време.	Премахнете накипа от уреда.
При варене на кафе уредът е много шумен и вдига много пара.	Проверете дали уредът не е задръстен с накип. Ако е необходимо, го почистете.
В каната има гранули кафе.	Не слагайте твърде много мляно кафе във филтъра. Каната трябва да бъде поставена върху нагревателната плоча с улей, насочен навътре в уреда (тоест, да не е насочен настрана). Използвайте точния размер хартиен филтър (тип 1x2). Филтър с размери 102 и № 2 не е подходящ. Проверете дали хартиеният филтър не е скъсан.
Кафето е много слабо.	Използвайте правилна пропорция кафе/вода. Проверете дали хартиеният филтър не се нагъва. Използвайте точния размер хартиен филтър (тип 1x2). Филтър с размери 102 и № 2 не е подходящ. Проверете дали в каната няма вода, преди да започнете да приготвяте кафе.
Кафето не е достатъчно горещо.	Уверете се, че каната е поставена правилно върху нагревателната плоча. Уверете се, че нагревателната плоча и каната са чисти. Препоръчваме да приготвяте по повече от три чаши кафе, за да е сигурно, че кафето ще е с оптимална температура. Съветваме ви да използвате тънки чаши, тъй като те отнемат от кафето по-малко топлина в сравнение с дебелиите. Не използвайте студено мляко направо от хладилника.
В каната има по-малко от нормалното количество кафе.	Обърнете внимание каната да е поставена правилно върху нагревателната плоча. Ако каната не е поставена правилно върху нагревателната плоча, механизмът за спиране на капенето спира притока на кафе от филтъра.
Филтърът прелива, докато уредът приготвя кафето.	Проверете дали сте поставили правилно държача на филтъра в уреда (вж. снимка 3 в раздела ). Ако държачът на филтъра не е в правилно положение, системата за спиране на капенето не работи, което може да доведе до преливане на държача на филтъра. Ако отстраните каната от уреда за повече от 20 секунди по време на приготвянето на кафе, държачът на филтъра започва да прелива.

Премахване на накип

Премахнете накипа в кафеарката, когато забележите прекалено много пара или при продължително време на приготвяне на кафе. Препоръчително е накипът да се премахва на всеки два месеца. Използвайте само ябълков оцет за премахване на накипа, тъй като другите продукти могат да повредят вашата кафеарка.

ČEŠTINA

Úvod

Blahopřejeme vám k nákupu a vítáme vás ve společnosti Philips. Abyste mohli plně využít podpory, kterou Philips poskytuje, zaregistrujte svůj výrobek na adrese www.philips.com/welcome.

Důležité

Před použitím přístroje si pečlivě přečtěte tuto uživatelskou příručku a uschovejte ji pro budoucí použití.

Nebezpečí

- Nikdy neponořujte přístroj do vody nebo do jiné tekutiny.

Varování

- Dříve než přístroj připojíte do sítě, zkontrolujte, zda napětí uvedené na přístroji souhlasí s napětím v místní elektrické síti.
- Přístroj připojujte do řádně uzemněných zásuvek.
- Pokud byste zjistili závadu na zástrčce, na napájecím kabelu nebo na přístroji, dále jej nepoužívejte.

- Pokud je poškozen napájecí kabel, musí jeho výměnu provést společnost Philips, autorizovaný servis společnosti Philips nebo obdobně kvalifikovaní pracovníci, aby se předešlo možnému nebezpečí.
- Tento přístroj mohou používat děti ve věku od 8 let, osoby s fyzickým, smyslovým nebo duševním postižením nebo osoby s nedostatkem zkušeností a znalostí, pokud jsou pod dohledem nebo byly poučeny o bezpečném používání přístroje a rozumí všem rizikům spojeným s používáním přístroje. Čištění a údržbu by neměly provádět děti, které jsou mladší než 8 let a jsou bez dozoru. Přístroj a jeho kabel udržujte mimo dosah dětí mladších 8 let.
- Děti si s přístrojem nesmí hrát.
- Nenechávejte přírodní kabel viset přes hranu stolu nebo pracovní desky, na které je přístroj postaven.

Upozornění

- Nepokládejte přístroj na horký povrch a dbejte také na to, aby napájecí kabel nepřišel do styku s horkými povrchy.
- Před čištěním nebo pokud se vyskytnou během vaření problémy, přístroj odpojte.
- Během přípravy a před vypnutím přístroje jsou držák filtru, dolní část přístroje, plotýnka a konvice s kávou horké.
- Nepokládejte konvici na sporák nebo do mikrovlnky kvůli přehřátí kávy.
- Tento přístroj je určen pro použití v domácnostech a podobných prostředích, jako jsou farmy, prostředí pro nocleh a snídani, kuchyně pro personál v obchodech, kanceláře a jiná pracoviště a pro klienty v hotelech, motelech a dalších obytných prostředích.
- Kontrolu nebo opravu přístroje svěťte vždy servisu společnosti Philips. Neotvírejte přístroj, ani se jej nepokoušejte opravit sami.

Elektromagnetická pole (EMP)

Tento přístroj Philips odpovídá všem platným normám a předpisům týkajícím se elektromagnetických polí.

Objednávání příslušenství

Chcete-li koupit příslušenství nebo náhradní součásti, navštivte adresu www.shop.philips.com/service nebo se obraťte na prodejce výrobků Philips. Také můžete kontaktovat středisko péče o zákazníky společnosti Philips ve své zemi (kontaktní informace naleznete na záručním listu s celosvětovou platností).

Recyklace

- Tento symbol na výrobku znamená, že se na něj vztahuje evropská směrnice 2012/19/EU. Zjistěte si informace o místním systému sběru tříděného odpadu elektrických a elektronických výrobků. Dodržujte místní předpisy a nikdy nelikvidujte výrobek společně s běžným domácím odpadem. Správnou likvidaci starých výrobků a baterií pomůžete předějit negativním dopadům na životní prostředí a lidské zdraví (Obr. 1).


Záruka a podpora

Více informací a podpory naleznete na adrese www.philips.com/support nebo samostatněm záručním listu s celosvětovou platností.

Řešení problémů

V této kapitole jsou shrnuty nejběžnější problémy, se kterými se můžete u přístroje setkat. Pokud se vám nepodaří problém vyřešit podle následujících informací, navštivte web www.philips.com/support, kde jsou uvedeny odpovědi na nejčastější dotazy, nebo kontaktujte Středisko péče o zákazníky ve své zemi.

Problém	Řešení
Přístroj nefunguje.	Zapojte přístroj a zapněte jej. Ujistěte se, že napětí uváděné na přístroji odpovídá napětí v místní elektrické síti. Naplňte vodou nádržku na vodu.
Z přístroje vytéká voda.	Naplňte vodní zásobník nad úroveň značky MAX.
Příprava kávy trvá přístroji příliš dlouho.	Odvápněte přístroj.
Přístroj je během vaření hlučný a vyvíjí mnoho páry.	Zkontrolujte, zda není přístroj blokován vodním kamenem. V případě nutnosti proveďte odvápnění.
Částice kávy se dostávají do konvice.	Nesypte do filtru příliš mnoho mleté kávy. Ujistěte se, že konvici pokládáte na plotýnku hubičkou směrem do přístroje (např. ne směrem na stranu).

Problém	Řešení
	Použijte správnou velikost papírového filtru (typ 1x2). Filtry velikosti 102 a č. 2 nejsou vhodné. Ujistěte se, že papírový filtr není roztržený.
Káva je příliš slabá.	Použijte správný poměr kávy k danému množství vody. Ujistěte se, že nedošlo k překlopení filtru. Použijte správnou velikost papírového filtru (typ 1x2). Filtry velikosti 102 a č. 2 nejsou vhodné. Před vařením kávy se ujistěte, že v konvici není voda.
Káva není dostatečně teplá.	Zkontrolujte, zda je konvice správně umístěna na plotýnku. Zkontrolujte, zda jsou plotýnka a konvice čisté. Za účelem ověření správné teploty kávy doporučujeme uvařit více než tři šálky. Doporučujeme používat tenké šálky, protože odvedou z kávy méně tepla než šálky silné. Nepoužívejte studené mléko přímo z ledničky.
V konvici je méně kávy než bylo očekáváno.	Ujistěte se, že je konvice správně umístěna na základní ohřívané desce. Pokud konvice není správně umístěna, zabrání funkce proti odkapávání odtoku kávy z filtru. Při přípravě kávy filtr přeteče. Zkontrolujte, zda jste umístili držák filtru do přístroje správně (viz obrázek 3 v kapitole ). Pokud držák filtru není ve správné poloze, funkce Drip Stop nebude fungovat a dojde k přetečení držáku filtru. Pokud během přípravy vyjmete džbán z přístroje na více než 20 sekund, dojde k přetečení držáku filtru.

Odvápnění

Pokud zaznamenáte nadměrné hromadění páry nebo se čas přípravy prodlouží, odvápněte kávovar. Doporučujeme odvápnovat každé dva měsíce. Na odvápnění používejte pouze ocet, jiné výrobky mohou poškodit kávovar.

EESTI

Sissejuhatus

Õnitleme ostu puhul ja tere tulemast kasutama Philipsit! Philipsi tootetoe paremaks kasutamiseks registreerige oma toode saidil www.philips.com/welcome.

Tähtis

Enne seadme kasutamist lugege seda kasutusjuhendit hoolikalt ja hoidke see edaspidiseks alles.

Oht

- Äрге kastke seadet vette ega mõne muu vedelikuga sisse.

Hoiatus

- Enne seadme ühendamisest vooluvõrku kontrollige, kas seadmele märgitud toitepinge vastab kohaliku elektrivõrgu pingele.
- Ühendage seade maandatud seinakontakti.
- Äрге kasutage seadet, kui selle pistik, toitejuhe või seade ise on kahjustatud.
- Kui toitejuhe on kahjustatud, peab selle ohtlike olukordade vältimiseks uue vastu vahetama Philips, Philipsi volitatud hoolduskeskus või samaväärset kvalifikatsiooni omav isik.
- Seda seadet saavad kasutada lapsed alates 8-ndast eluaastast ning isikud, kellel on vähendatud füüsilised, aistmis või vaimsed võimed või puudulikud kogemused ja teadmised, eeldusel, et nad on järelevalve all või neile on antud juhised seadme ohutuks kasutamiseks ja nad mõistavad sellega kaasnevat ohtusid. Puhastamisest ja kasutajapoolset hooldust ei tohi läbi viia lapsed, v.a kui nad on vanemad kui 8 aastased ja järelevalve all. Hoidke seade ja selle juhe alla 8 aastaste laste käeulatuses eemal.
- Lapsed ei tohi seadmega mängida.

- Ärge laske toitejuhtmel rippuda üle laua või tööpinna serva, millel seade seisab.

Ettevaatust

- Ärge pange seadet tulisele pinnale ja vältige toitejuhtme kokkupuudet tuliste pindadega.
- Enne seadme puhastamist või kui keetmise ajal tekivad probleemid, siis tõmmake pistik seinakontaktist välja.
- Keetmise ajal ja kuni seadme väljalülitamiseni on filtrihoidik, seadme alumine osa, soojendusplaat ja kohviga täidetud kann kuumad.
- Ärge pange kannu kohvi ülessoojendamise eesmärgil pliidile ega mikrolaineahju.
- See seade on mõeldud kasutamiseks kodus ja sarnastes tingimustes, nt talumajapidamised, kodumajutuse tüüpi asutused, poodide, kontorite jm töökeskkonna töötajate köögid, ning hotellide, motellide jm majutusasutuste klientide poolt.
- Alati viige seade remontimiseks või kontrollimiseks Philipsi volitatud hoolduskeskusse. Ärge avage ega parandage seadet ise.

Elektromagnetväljad (EMF)

See Philipsi seade vastab kõikidele kokkupuudet elektromagnetiliste väljadega käsitlevatele kohaldatavatele standarditele ja õigusnormidele.

Tarvikute tellimine

Tarvikute või varuosade ostmiseks külastage veebilehte www.shop.philips.com/service või pöörduge oma Philipsi edasimüüja poole. Võite samuti ühendust võtta oma riigi Philipsi klienditeeninduskeskusega (vt kontaktandmeid üleilmselt garantiilehelt).

Ringlussevõtt

- See tootel olev sümbol tähendab, et tootele kehtib Euroopa Liidu direktiiv 2012/19/EL. Viige ennast kurssi elektriliste ja elektrooniliste toodete lahuskogumise kohaliku süsteemiga. Järgige kohalikke eeskirju ja ärge visake seda toodet tavaliste olmejäätmete hulka. Kasutatud toodete õigel viisil kasutusest kõrvaldamine aitab ära hoida võimalikke kahjulikke tagajärgi keskkonnale ja inimese tervisele (Jn 1).

Garantii ja tugi

Kui vajate teavet või abi, külastage Philipsi veebilehte www.philips.com/support või lugege läbi üleilmne garantiileht.

Veotsing

Selles peatükis võetakse kokku kõige levinumad probleemid, mis seadmega juhtuda võivad. Kui te ei suuda alljärgneva teabe abil ise probleemi lahendada, külastage veebilehte www.philips.com/support, kus on loetelu korduma kippuvatest küsimustest, või võtke ühendust oma riigi klienditeeninduskeskusega.

Probleem	Lahendus
Seade ei tööta.	Torgake toitejuhe seinakontakti ja lülitage seade sisse.
	Kontrollige, et seadmele märgitud pinge vastab kohaliku elektrivõrgu pingele.
	Täitke veenõu veega.
Vesi jookseb seadmest välja.	Ärge kunagi täitke veenõud üle MAX-märgise.
Seadmega kohvi valmistamine võtab väga kaua aega.	Eemaldage seadmest katlakivi.
Keetmise ajal teeb seade tugevat müra ja ajab auru välja.	Veenduge, et seade ei ole katlakivist ummistunud. Vajadusel eemaldage seadmest katlakivi.
Kannus on kohv lõpu korral.	Ärge pange seadmesse liiga palju jahvatatud kohvi.
	Veenduge, et kann on soojendusplaadil tilaga seadme suunas (st mitte väljaspoole).
	Kasutage õige suurusega paberfiltrit (tüüp 1 x 2). Filtrite suurused 102 ja nr 2 ei sobi.
	Veenduge, et paberfilter pole rebenenud.
Kohv on liiga lahja.	Kasutage kohvi ja vett õiges vahekorras.
	Veenduge, et paberfilter ei vaju alla.
	Kasutage õige suurusega paberfiltrit (tüüp 1 x 2). Filtrite suurused 102 ja nr 2 ei sobi.
	Kontrollige, et enne kohvi valmistamist ei oleks kohvikannus vett.
Kohv ei ole piisavalt kuum.	Veenduge, et kann on korralikult soojusplaadil.
	Veenduge, et soojendusplaat ja kann on puhtad.
	Et kohvi tuleks kindlasti õige temperatuuriga, soovime teil keeta rohkem kui kolm tassi kohvi korraga.
	Soovime teil kasutada õhukesti tasse, sest need neelavad vähem kuumust kui paksud tassid.
	Ärge kasutage otse külmutuskapist võetud külma piima.
Kannus on vähem kohvi kui eeldati.	Veenduge, et panite kannu korralikult soojendusplaadile. Kui kann pole korralikult soojusplaadile pandud, siis tilgalukk ei lase kohvil filtrist kannu voolata.

Probleem	Lahendus
Seadme kohvikeetmise ajal tekib filtrist ülevool.	Kontrollige, kas panite filtrihoidiku seadmesse õigesti (vt pilti 3 peatükis [sümbol]). Kui filtrihoidik ei ole õiges asendis, siis tilgalukk ei tööta, mis võib põhjustada filtrihoidikus ülevoolu.
	Kui eemaldate kohvikeetmise ajal seadmest kannu rohkem kui 20 sekundiks, hakkab filtrihoidik üle ajama.

Katlakivi eemaldamine

Eemaldage oma kohvimasinast katlakivi, kui märkate liigset auru või kui kohvikeetmise aeg pikeneb.

Soovitatav on eemaldada katlakivi iga kahe kuu tagant. Kasutage katlakivi eemaldamiseks ainult valget äädikat, sest muud tooted võivad teie kohvimasinat kahjustada.

HRVATSKI

Uvod

Čestitamo na kupnji i dobro došli u Philips! Kako biste u potpunosti iskoristili podršku koju nudi tvrtka Philips, registrirajte svoj proizvod na: www.philips.com/welcome.

Važno

Prije uporabe aparata pažljivo pročitajte ovaj korisnički priručnik i spremite ga za buduće potrebe.

Opasnost

- Aparat nemojte nikada uranjati u vodu ili neku drugu tekućinu.

Upozorenje

- Prije ukopčavanja aparata provjerite odgovara li mrežni napon naveden na aparatu naponu lokalne mreže.
- Aparat priključajte u uzemljenu zidnu utičnicu.
- Aparat nemojte upotrebljavati ako su utikač, kabel za napajanje ili sam aparat oštećeni.
- Ako se kabel za napajanje ošteti, mora ga zamijeniti tvrtka Philips, ovlašteni Philips servisni centar ili neka druga kvalificirana osoba kako bi se izbjegle potencijalno opasne situacije.
- Ovaj aparat mogu upotrebljavati djeca iznad 8 godina starosti i osobe sa smanjenim fizičkim, senzornim ili mentalnim sposobnostima te osobe koje nemaju dovoljno iskustva i znanja, pod uvjetom da su pod nadzorom ili da su primili upute u vezi rukovanja aparatom na siguran način te razumiju moguće opasnosti. Čišćenje i korisničko održavanje smiju izvršavati djeca starija od 8 godina uz nadzor odrasle osobe. Aparat i njegov kabel držite izvan dohvata djece mlađe od 8 godina.
- Djeca se ne smiju igrati aparatom.
- Mrežni kabel ne smije visjeti preko ruba stola ili radne površine na kojoj stoji aparat.

Opres

- Ne stavljajte aparat na vruću površinu i pazite da kabel za napajanje ne dođe u doticaj s vrućim površinama.
- Aparat iskopčajte prije čišćenja ili ako dođe do problema tijekom kuhanja.
- Držač filtera, donji dio aparata, grijača ploča i vrč s kavom vrući su tijekom kuhanja i dok ne isključite aparat.
- Vrč nemojte stavljati na štednjak ili u mikrovalnu pećnicu kako biste ponovo zagrijali kavu.
- Ovaj aparat namijenjen je uporabi u kućanstvu i sličnim mjestima, kao što su farme, ugostiteljski objekti koji nude noćenje i doručak, kuhinje za osoblje u trgovinama, uredi i druga radna okruženja, hoteli (od strane gostiju), moteli i druge vrste smještaja.

- Aparat obavezno dostavite u ovlaštenu Philips servisni centar na ispitivanje ili popravak. Nemojte otvarati aparat niti ga pokušavati sami popraviti.

Elektromagnetska polja (EMF)

Ovaj aparat tvrtke Philips sukladan je svim primjenjivim standardima i propisima koji se tiču izloženosti elektromagnetskim poljima.

Naručivanje dodatnog pribora

Kako biste kupili dodatni pribor ili rezervne dijelove, posjetite www.shop.philips.com/service ili se obratite prodavaču proizvoda tvrtke Philips. Možete kontaktirati i centar za potrošače tvrtke Philips u svojoj državi (podatke za kontakt pronaći ćete u međunarodnom jamstvenom listu).

Recikliranje


- Ovaj simbol na proizvodu znači da je proizvod obuhvaćen direktivom Europske unije 2012/19/EU. Informirajte se o lokalnim propisima o zasebnom prikupljanju električnih i elektroničkih proizvoda. Slijedite lokalne propise i nikada ne odlažite proizvod s drugim kućanskim otpadom. Pravilnim odlaganjem starih proizvoda pomažete u sprječavanju negativnih posljedica po okoliš i ljudsko zdravlje (Sl. 1).

Jamstvo i podrška

Ako trebate informacije ili podršku, posjetite www.philips.com/support ili pročitajte zasebni međunarodni jamstveni list.

Rješavanje problema

U ovom poglavlju opisani su najčešći problemi s kojima biste se mogli susresti prilikom uporabe aparata. Ako problem ne možete riješiti pomoću informacija u nastavku, posjetite www.philips.com/support kako biste pronašli popis čestih pitanja ili kontaktirajte centar za potrošače u svojoj državi.

Problem	Rješenje
Aparat ne radi.	Ukopčajte i uključite aparat. Provjerite odgovara li napon naveden na aparatu naponu vaše lokalne električne mreže. Napunite spremnik za vodu vodom.
Iz aparata curi voda.	Nemojte puniti spremnik za vodu iznad oznake MAX.
Priprema kave traje jako dugo.	Uklonite kamenac iz aparata.
Tijekom pripremanja kave aparat proizvodi dosta buke i pare.	Provjerite nije li aparat začepljen kamencem. Ako je potrebno, očistite aparat od kamenca.
Mljevena kava dospijeva u vrč.	Nemojte stavljati previše mljevene kave u filter. Vrč morate položiti na grijaću ploču sa žlijebom okrenutim prema unutarnjoj strani aparata (tj. ne prema bočnoj strani). Koristite odgovarajuću veličnu papirnatog filtra (vrsta 1x2). Veličine filtra 102 i br. 2 neće odgovarati. Pazite da papirni filter ne bude poderan.
Kava je preslaba.	Koristite odgovarajuću omjer kave i vode. Pazite da se papirni filter ne spusti. Koristite odgovarajuću veličnu papirnatog filtra (vrsta 1x2). Veličine filtra 102 i br. 2 neće odgovarati. Prije kuhanja kave uvjerite se da u vrču nema kave.
Kava nije dovoljno vruća.	Provjerite je li vrč ispravno postavljen na grijaću ploču. Provjerite jesu li grijaća ploča i vrč čisti. Savjetujemo vam pripremanje više od tri šalice kave kako biste osigurali odgovarajuću temperaturu kave. Savjetujemo korištenje tankih šalica jer one upijaju manje topline iz kave nego deblje šalice. Nemojte koristiti hladno mlijeko koje ste upravo izvadili iz hladnjaka.
U vrču ima manje kave nego što se očekivalo.	Pazite da vrč ispravno postavite na grijaću ploču. Ako vrč nije ispravno postavljen na grijaću ploču, funkcija za zaustavljanje kapanja sprječava istjecanje kave iz filtera.
Filter se prelijeva tijekom kuhanja kave.	Provjerite jeste li ispravno postavili držač filtra u aparat (pogledajte sliku 3 u poglavlju ). Ako držač filtra nije u odgovarajućem položaju, funkcija za zaustavljanje kapanja ne radi, što može uzrokovati prelijevanje držača filtra. Ako je vrč odvojen od aparata duže od 20 sekundi tijekom kuhanja, držač filtra počeo će se prelijevati.

Uklanjanje kamena

Uklonite kamenac iz aparata za kavu kada primijetite prekomjernu paru ili kada se vrijeme kuhanja produži. Preporučuje se uklanjanje kamena svaka dva mjeseca. Koristite samo bijeli ocat kako biste uklonili kamenac jer drugi proizvodi mogu uzrokovati oštećenja aparata za kavu.

MAGYAR

Bevezetés

Köszönjük, hogy Philips terméket vásárolt! A Philips által biztosított teljes körű támogatáshoz regisztrálja termékét a www.philips.com/welcome oldalon.

Fontos!

A készülék első használata előtt figyelmesen olvassa el a használati útmutatót, és őrizze meg későbbi használatra.

Vigyázat!

- Soha ne merítse a készüléket vízbe vagy más folyadékba.

Figyelmeztetés

- A készülék csatlakoztatása előtt ellenőrizze, hogy a rajta feltüntetett feszültség egyezik-e a helyi hálózatával.
- Csatlakoztassa a készüléket földelt fali konnektorhoz.
- Ne használja a készüléket, ha a hálózati csatlakozódugó, a kábel vagy a készülék sérült.
- Ha a hálózati kábel meghibásodik, a kockázatok elkerülése érdekében Philips szakszervizben vagy hivatalos szakszervizben ki kell cserélni.
- A készüléket 8 éven felüli gyermekek, illetve csökkent fizikai, érzékelési vagy szellemi képességekkel rendelkező, vagy a készülék működtetésében járatlan személyek is használhatják, amennyiben ezt felügyelet mellett teszik, illetve ha ismerik a készülék biztonságos működtetésének módját és az azzal járó veszélyeket. A tisztítást és a felhasználó által is végezhető karbantartást soha ne végezze 8 éven aluli gyermek, és 8 éven felüli gyermek is csak felügyelet mellett végezheti el ezeket. A készüléket és a vezetéket tartsa 8 éven aluli gyermekek által el nem érhető helyen.
- Ne engedje, hogy gyermekek játsszanak a készülékkel.
- Ügyeljen arra, hogy a hálózati kábel ne lógjon le az asztalról vagy a munkalapról, amelyiken a készülék áll.

Figyelmeztetés!

- Soha ne helyezze a kávéfőzőt forró felületre, és ügyeljen arra, hogy a hálózati kábel se érintkezzen forró felülettel.
- Húzza ki a készülék hálózati csatlakozó dugóját a fali konnektorból tisztítás előtt, vagy ha a kávéfőzés közben problémák adódnának.
- Kávéfőzés alatt, és amíg ki nem kapcsolja a készüléket, a filtertartó, a készülék alsó része, a melegentartó lap és a kávéval teli kanna forró.
- A kávé újramelegítéséhez ne tegye a kannát tűzhelyre vagy mikrosütőbe.
- Ez a készülék háztartási vagy hasonló felhasználási helyszínekre ajánlott, mint például: üzletek, irodák és más, munkahelyen található személyzeti konyhák; nyaralók; hotelek, motelek és más hasonló típusú környezetek; „szoba reggelivel” típusú vendéglátói környezetek.
- A készüléket kizárólag Philips hivatalos szakszervizbe vigye vizsgálatra, illetve javításra. Ne nyissa ki, és ne próbálja megjavítani a készüléket.

Elektromágneses mezők (EMF)

Ez a Philips készülék az elektromágneses terekre érvényes összes vonatkozó szabványnak és előírásnak megfelel.

Tartozékok rendelése

Tartozékok és cserealkatrészek vásárlásához látogasson el a www.shop.philips.com/service weboldalra, vagy Philips márkakereskedőjéhez. Az adott ország Philips vevőszolgálatával is felveheti a kapcsolatot (az elérhetőségeket a világszerte érvényes garancialevélben találja).

Újrahasznosítás

- Ha ez a szimbólum szerepel a terméken, az azt jelenti, hogy a termék megfelel a 2012/19/EU európai irányelv követelményeinek. Tájékozódjon az elektromos és elektronikus termékek szelektív hulladékként történő gyűjtésének helyi feltételeiről. Kövesse a helyi szabályokat, és ne dobja az


elhasználó termékét a háztartási hulladékgyűjtőbe. Az elhasznált termék megfelelő hulladékkezelése segítséget nyújt a környezettel és az emberi egészséggel kapcsolatos negatív következmények megelőzésében (ábra 1).

Garancia és termékátogatás

Ha információra vagy támogatásra van szüksége, látogasson el a www.philips.com/support weboldalra, vagy olvassa el a különálló, világszerte érvényes garancialevelet.

Hibaelhárítás

Ez a fejezet összefoglalja a készülékkel kapcsolatban leggyakrabban felmerülő problémákat. Ha a hibát az alábbi útmutató segítségével nem tudja elhárítani, látogasson el a www.philips.com/support weboldalra a gyakran felmerülő kérdések listájáért, vagy forduljon az országában illetékes ügyfélszolgálathoz.

Probléma	Megoldás
A készülék nem működik.	Csatlakoztassa a hálózati dugót a fali aljzatba, és kapcsolja be a készüléket.
	Győződjön meg róla, hogy a készüléken feltüntetett feszültség értéke megegyezik-e a helyi hálózati feszültséggel.
	Töltsen fel a víztartályt vízzel.
A készülékből víz folyik ki.	Ne töltsen a víztartályt a MAX szint fölé.
A készülék túlzottan hosszú idő alatt készíti el a kávé.	Vízkömentesítse a készüléket.
A készülék túlzottan zajos, illetve túl sok gőzt bocsát ki a kávékészítés során.	Győződjön meg róla, hogy nem tölti-e el a vizkó a készüléket. Ha szükséges, végezze el a készülék vízkömentesítését.
Őrölt kávé került a kannába.	Ne tegyen túl sok őrölt kávé a szűrőbe.
	Ellenőrizze, hogy a kannát kiöntőcsőrel a készülék felé helyezte a melegentartó lapra (nem oldalra mutat).
	Megfelelő méretű papírfiltert használjon (1X2 típus). A 102-es és a 2-es szűrőméretek nem megfelelők.
	A papírfilter legyen ép.
Túl gyengére sikerült a kávé.	Megfelelő mennyiségű kávé és vizet használjon.
	A papírfilter legyen ép.
	Megfelelő méretű papírfiltert használjon (1X2 típus). A 102-es és a 2-es szűrőméretek nem megfelelők.
	Kávéfőzés előtt ellenőrizze, hogy elegendő víz van-e a kannában.
A kávé nem elég forró.	Győződjön meg arról, hogy a kannát megfelelően helyezte a melegentartó lapra.
	Győződjön meg arról, hogy a melegentartó lap és a kanna tiszta.
	Javasoljuk, hogy minden alkalommal legalább négy csésze kávé főzzön, hogy a kávé megfelelő hőmérsékletű legyen.
	Javasoljuk, hogy használjon vékony falú csészéket, mivel azok kevesebb hőt vonnak el a kávétól, mint a vastag falúak.
	Ne öntsön közvetlenül a hűtőszekrényből kivett hideg tejet a kávéba.
A kannában a vártnál kevesebb kávé van.	Bizonyosodjon meg róla, hogy a kannát megfelelő módon helyezte a melegentartó lapra. Ellenkező esetben a cseppzáró rendszer nem engedi a kávé átfolyni a szűrőn.
Kávéfőzés közben a víz átfolyik a filteren.	Ellenőrizze, hogy a filtertartót megfelelően helyezte-e a készülékbe (lásd a 3. fejezet a ).
	Ha a filtertartó helyzete nem megfelelő, a cseppzáró rendszer nem működik, aminek következtében a szűrőtartó túlcserélhető.
	Ha a kannát 20 másodpercnél hosszabb időre eltávolítja a készülékből a kávéfőzés közben, a filtertartó túlcserélhető.

Vízkömentesítés

Vízkömentesítse a kávéfőzőt, ha túlzott gőzölgést vagy a forralási idő növekedését észleli. Ajánlott kéthavonta vízkömentesíteni. Csak háztartási ecetet használjon a vízkömentesítéshez, mivel más anyagok károsíthatják a kávéfőzőt.

LIETUVIŠKAI

Įvadas

Sveikiname įsigijus gaminių ir sveiki atvykę į „Philips“ svetainę! Jei norite pasinaudoti „Philips“ siūloma pagalba, savo gaminių užregistruokite adresu www.philips.com/welcome.

Svarbu

Prieš pradėdami naudoti prietaisą atidžiai perskaitykite šį vartotojo vadovą ir saugokite jį, nes jo gali prireikti ateityje.

Pavojus

- Prietaiso niekada nemerkite į vandenį arba kitą skystį.

Įspėjimas

- Prieš įjungdami prietaisą, patikrinkite, ar ant prietaiso nurodyta įtampa atitinka vietinio elektros tinklo įtampą.

- Prietaisąjunkite į įžemintą sieninį el. lizdą.

- Nenaudokite prietaiso, jei pažeistas kištukas, maitinimo laidas arba pats prietaisas.

- Jei pažeistas maitinimo laidas, jį turi pakeisti „Philips“ darbuotojai, „Philips“ įgaliotasis techninės priežiūros centras arba kiti panašios kvalifikacijos specialistai, kitaip kyla pavojus.

- Šis prietaisą gali naudoti 8 metų ir vyresni vaikai bei asmenys, kurių fiziniai, jutimo ir protiniai gebėjimai yra silpnesni, arba neturintieji patirties ir žinių su sąlyga, kad jie bus išmokyti saugiai naudotis prietaisu ir prižiūrimi siekiant užtikrinti, kad saugiai naudotų prietaisą, bei supažindinti su susijusiais pavojais. Valyti ir taisyti prietaiso jaunesniems nei 8 metų vaikams be suaugusiųjų priežiūros negalima. Laikykite prietaisą ir jo laidą jaunesniems nei 8 metų vaikams nepasiekiamoje vietoje.

- Vaikai negali žaisti su šiuo prietaisu.

- Nepalikite maitinimo laido, kabančio nuo stalo ar pagrindo, ant kurio laikomas prietaisas, krašto.

Dėmesio

- Nedėkite aparato ant karšto paviršiaus ir saugokite, kad prie karštų paviršių neprisiliestų maitinimo laidas.

- Prieš valydami aparatą ir iškilus problemoms jam verdant atjunkite jį nuo elektros lizdo.

- Virimo metu ir tol, kol prietaisas veikia, filtro laikiklis, apatinė prietaiso dalis, kaitinimo plokštė ir ąsotis su kava yra karšti.

- Jokiū būdu nedėkite ąsočio ant viryklės ar į mikrobangų krosnelę, kai norite pašildyti kavą.

- Šis prietaisas skirtas naudoti buityje ir panašiose vietose, pvz., sodo nameliuose, viešbučiuose, kuriuose patiekiami pusryčiai, personalo virtuvėje parduotuvėse, biuruose ar kitoje darbo aplinkoje, taip pat viešbučiuose, moteliuose ir kitoje gyvenamojo tipo aplinkoje.

- Prietaisą tikrinkite ir taisykite tik „Philips“ įgaliotuose aptarnavimo centruose. Neardykite prietaiso ir nebandykite taisyti jo savarankiškai.

Elektromagnetiniai laukai (EML)

„Philips“ prietaisas atitinka visus taikomus standartus ir normas dėl elektromagnetinių laukų poveikio.

Priedų užsakymas

Norėdami įsigyti priedų ar atskirų dalių, apsilankykite www.shop.philips.com/service arba kreipkitės į „Philips“ prekybos atstovą. Taip pat galite kreiptis į „Philips“ klientų aptarnavimo centrą, esantį jūsų šalyje (kontaktinę informaciją rasite visame pasaulyje galiojančios garantijos lankstinuke).

Perdirbimas

- Šis simbolis ant gaminio reiškia, kad gaminiui taikoma Europos Sąjungos Direktyva 2012/19/EB. Susipažinkite su vietos reikalavimais dėl atskiro elektros ir elektroninių gaminių surinkimo. Laikykitės vietos taisyklių ir niekada neišmeskite gaminio su įprastomis buitiniėmis atliekomis. Tinkamas senų gaminių išmetimas padeda apsisaugoti nuo neigiamo poveikio aplinkai ir žmonių sveikatai (Pav. 1).

Garantija ir pagalba

Jei reikia informacijos ar pagalbos, apsilankykite www.philips.com/support arba perskaitykite atskirą visame pasaulyje galiojančios garantijos lankstinuką.

Trikčių diagnostika ir šalinimas

Šiame skyriuje apibendrinamos problemos, dažniausiai pasitaikančios naudojantis šiuo prietaisu. Jei toliau pateikta informacija nepadės išspręsti problemos, apsilankykite www.philips.com/support, ten rasite dažnai užduodamų klausimų sąrašą, arba kreipkitės į savo šalies klientų aptarnavimo centrą.

Problema	Sprendimas
Prietaisas neveikia.	Prijunkite prietaisą prie maitinimo tinklo ir įjunkite.
	Įsitikinkite, kad ant prietaiso nurodyta įtampa sutampa su vietinio elektros tinklo įtampa.
	Vandens bakelį pripildykite vandens.
Prietaisas praleidžia vandenį.	Pildami į bakelį vandens, neviršykite „MAX“ lygio.

Problēma	Risinājums
	Pārļiecinieties, ka papīra filtrs nav iepļīsis.
Kafija ir pārāk vāja.	Iepildiet kafiju un ūdeni pareizās proporcijās.
	Raugieties, lai papīra filtrs nepārplīst.
	Izmantojiet pareiza izmēra papīra filtra (tips 1x2). Filtri ar izmēru 102 un Nr. 2 nederēs.
	Pirms sākt kafijas pagatavošanu pārļiecinieties, ka krūzē nav ūdens.
Kafija nav pietiekami karsta.	Raugieties, lai krūze uz sildvirsmas būtu novietota pareizi.
	Pārļiecinieties, vai sildvirsmas un krūze ir tīras.
	Lai kafijai būtu pareizā temperatūra, mēs iesakām gatavot vairāk nekā trīs tasītes kafijas.
	Ieteicams lietot plānas tasītes, tāpēc ka tās absorbē mazāk siltuma no kafijas nekā biezas tasītes.
	Nelietojiet aukstu pienu tieši no ledusskapja.
Krūzē ir mazāk kafijas nekā gaidīts.	Pārļiecinieties, ka atbilstoši novietojiet krūzi uz sildvirsmas. Ja krūze nav atbilstoši novietota uz sildvirsmas, pilienapture nelauj kafijai izplūst no filtra.
Filtrs pārplūst, kamēr ierīce gatavo kafiju.	Pārbaudiet, vai esat pareizi ievietojis filtra turētāju ierīcē (skatiet 3. attēlu nodalā [symbol]). Ja filtra turētājs neatrodas pareizajā pozīcijā, pilienapture nedarbojas un filtra turētājs var parplūst.
	Ja gatavošanas laikā izņemat krūzi no ierīces ilgāk par 20 sekundēm, filtra turētājs sāk pārplūst.

Atkalģošana

Atkalģojiet kafijas automātu, ja ievērojat, ka no tā izplūst pārāk liels tvaika daudzums, vai ja gatavošanas laiks kļūst ilgāks. Ieteicams atkalģot ik pēc diviem mēnešiem. Atkalģošanai izmantojiet tikai balto etiķi, jo citi produkti var radīt kafijas automāta bojājumus.

POLSKI

Wprowadzenie

Gratulujemy zakupu i witamy wśród użytkowników produktów Philips! Aby w pełni skorzystać z pomocy oferowanej przez firmę Philips, zarejestruj swój produkt na stronie www.philips.com/welcome.

Ważne

Przed rozpoczęciem korzystania z urządzenia zapoznaj się dokładnie z jego instrukcją obsługi. Instrukcję warto też zachować na przyszłość.

Niebezpieczeństwo

- Nigdy nie zanurzaj urządzenia w wodzie ani innym płynie.

Ostrzeżenie

- Przed podłączeniem urządzenia upewnij się, że napięcie podane na urządzeniu jest zgodne z napięciem w sieci elektrycznej.
- Podłączaj urządzenie do uziemionego gniazdka elektrycznego.
- Nie używaj urządzenia, jeśli uszkodzona jest wtyczka, przewód sieciowy lub samo urządzenie.
- Ze względów bezpieczeństwa wymianę uszkodzonego przewodu sieciowego należy zlecić autoryzowanemu centrum serwisowemu firmy Philips lub odpowiednio wykwalifikowanej osobie.
- Urządzenie może być używane przez dzieci w wieku powyżej 8 lat oraz osoby z ograniczonymi zdolnościami fizycznymi, sensorycznymi lub umysłowymi, a także nieposiadające wiedzy lub doświadczenia w zakresie użytkowania tego typu urządzeń, pod warunkiem, że będą one nadzorowane lub zostaną poinstruowane na temat korzystania z tego urządzenia w bezpieczny sposób oraz zostaną poinformowane o potencjalnych zagrożeniach. Czyszczenie i konserwacja nie powinny być przeprowadzane przez dzieci; wyjątek stanowią dzieci powyżej 8. roku życia, które są odpowiednio nadzorowane. Urządzenie i przewód należy przechowywać w miejscu niedostępnym dla dzieci poniżej 8 lat.
- Dzieci nie mogą bawić się urządzeniem.
- Nie pozostawiaj przewodu sieciowego wiszącego ze stołu lub blatu kuchennego, na którym umieszczono urządzenie.

Uwaga

- Nie stawiaj urządzenia na rozgrzanej powierzchni i nie dopuszczaj do zetknięcia się przewodu sieciowego z rozgrzanymi częściami urządzenia.
- Wymij wtyczkę z gniazdka elektrycznego przed czyszczeniem urządzenia oraz w przypadku wystąpienia problemów podczas parzenia kawy.
- Podczas parzenia kawy oraz do momentu wyłączenia urządzenia uchwyt filtra, dolna część urządzenia, płytka grzejna i dzbanek z kawą są gorące.
- Nie umieszczaj dzbanka na kuchence ani w mikrofalówce w celu ponownego podgrzania kawy.
- To urządzenie jest przeznaczone do użytku w domach i podobnych miejscach, takich jak domy wiejskie, pensjonaty, kuchnie dla pracowników w sklepach, biurach i innych miejscach pracy, oraz do użytku przez gości hoteli, moteli itp.
- Konieczność przeglądu lub naprawy urządzenia zawsze zgłaszaj do autoryzowanego centrum serwisowego firmy Philips. Nie zdejmuj obudowy urządzenia ani nie próbuj naprawiać go samodzielnie.

Pola elektromagnetyczne (EMF)

To urządzenie firmy Philips spełnia wszystkie normy i jest zgodne z wszystkimi przepisami dotyczącymi narażenia na działanie pól elektromagnetycznych.

Zamawianie akcesoriów

Aby kupić akcesoria lub części zamienne, odwiedź stronę www.shop.philips.com/service lub skontaktuj się ze sprzedawcą produktów firmy Philips. Możesz również skontaktować się z lokalnym Centrum Obsługi Klienta (informacje kontaktowe znajdują się w ulotce gwarancyjnej).

Recykling

- Ten symbol na produkcie oznacza, że podlega on postanowieniom Dyrektywy Europejskiej 2012/19/UE. Zapoznaj się z lokalnymi przepisami dotyczącymi utylizacji sprzętu elektrycznego i elektronicznego. Postępuj zgodnie z lokalnymi przepisami i nigdy nie wyrzucaj tego produktu wraz ze zwykłymi odpadami gospodarstwa domowego. Prawidłowa utylizacja zużytych produktów pomaga chronić środowisko naturalne i ludzkie zdrowie (rys. 1).


Gwarancja i pomoc techniczna

Jeśli potrzebujesz pomocy lub informacji, odwiedź stronę www.philips.com/support lub zapoznaj się z oddzielną ulotką gwarancyjną.

Rozwiązywanie problemów

W tym rozdziale opisano najczęstsze problemy, z którymi można się zetknąć, korzystając z urządzenia. Jeśli poniższe wskazówki okazały się niewystarczające do rozwiązania problemu, odwiedź stronę www.philips.com/support, na której znajduje się lista często zadawanych pytań, lub skontaktuj się z Centrum Obsługi Klienta w swoim kraju.

Problem	Rozwiązanie
Urządzenie nie działa.	Podłącz urządzenie do sieci elektrycznej i włącz je.
	Upewnij się, że napięcie wskazane na urządzeniu odpowiada lokalnemu napięciu sieci elektrycznej.
	Nalej wody do zbiornika.
Woda wycieka z urządzenia.	Nie napełniaj zbiornika wody powyżej poziomu „MAX”.
Urządzenie zbyt długo parzy kawę.	Usuń kamień z urządzenia.
Urządzenie bardzo hałasuje i wytwarza dużo pary podczas parzenia.	Upewnij się, że urządzenie nie jest zablokowane przez kamień. W razie potrzeby usuń kamień z urządzenia.
W dzbanku znajdują się fusy z kawy.	Nie wysypuj zbyt dużej ilości kawy mielonej do filtra.
	Upewnij się, że dzbanek znajduje się na płytce grzejnej, a jego dzióbek skierowany jest w stronę urządzenia (nie jest skierowany w bok).
	Użyj filtra papierowego o odpowiednim rozmiarze (typ 1x2). Filtry o rozmiarach 102 i nr 2 nie pasują.
	Upewnij się, że filtr papierowy nie jest podarty.
Kawa jest za słaba.	Użyj odpowiednich proporcji kawy i wody.
	Upewnij się, że filtr papierowy nie zapada się.
	Użyj filtra papierowego o odpowiednim rozmiarze (typ 1x2). Filtry o rozmiarach 102 i nr 2 nie pasują.
	Przed zaparzeniem kawy sprawdź, czy w dzbanku nie znajduje się woda.
Kawa nie jest wystarczająco gorąca.	Upewnij się, że dzbanek jest prawidłowo ustawiony na płytce grzejnej.
	Upewnij się, że płytka grzejna i dzbanek są czyste.
	Radzimy parzyć więcej niż trzy filiżanki kawy, aby miała ona odpowiednią temperaturę.

Problem	Rozwiązanie
	Zalecamy używanie cienkich filiżanek, ponieważ pochłaniają one mniej ciepła z kawy niż grube filiżanki. Nie używaj zimnego mleka prosto z lodówki.
W dzbanku jest mniej kawy niż powinno.	Sprawdź, czy dzbanek jest prawidłowo ustawiony na płytce grzejnej. Jeśli tak nie jest, blokada kaptania powoduje blokowanie przepływu kawy z filtra.
Zawartość filtra wycieka, gdy urządzenie parzy kawę.	Sprawdź, czy uchwyty filtra jest prawidłowo umieszczony w urządzeniu (patrz rysunek 3 w rozdziale ). Jeśli uchwyty filtra nie znajduje się w prawidłowej pozycji, blokada kaptania nie działa, co może spowodować przepełnienie uchwytu filtra.
	W przypadku wycięcia dzbanka z urządzenia na ponad 20 sekund w czasie parzenia, zawartość zacznie wyciekać z uchwytu filtra.

Usuwanie kamienia

Gdy zauważysz, że wytwarzana jest nadmierna ilość pary lub wydłużył się czas parzenia, usuń kamień z ekspresu do kawy. Zaleca się usuwanie kamienia co dwa miesiące. Do usuwania kamienia używaj wyłącznie białego octu, gdyż stosowanie innych produktów może spowodować uszkodzenie ekspresu.

ROMÂNĂ

Introducere

Felicitări pentru achiziție și bun venit la Philips! Pentru a beneficia pe deplin de asistență oferită de Philips, înregistrează-ți produsul la www.philips.com/welcome.

Important

Citește cu atenție acest manual de utilizare înainte de utilizarea aparatului și păstrează-l pentru consultare ulterioară.

Pericol

- Nu introduceți aparatul în apă sau în alte lichide.

Avertisment

- Înainte de a conecta aparatul, verifică dacă tensiunea indicată pe aparat corespunde tensiunii de alimentare locale.
 - Conectați aparatul numai la o priză de perete cu împământare.
 - Nu folosi aparatul dacă ștecherul, cablul de alimentare sau aparatul însuși este deteriorat.
 - În cazul în care cablul de alimentare este deteriorat, acesta trebuie înlocuit întotdeauna de Philips, de un centru de service autorizat de Philips sau de personal calificat în domeniu, pentru a evita orice accident.
 - Acest aparat poate fi utilizat de către copii începând de la vârsta de 8 ani și persoane care au capacități fizice, senzoriale sau mentale reduse sau sunt lipsite de experiență și cunoștințe, dacă sunt supravegheate sau au fost instruite cu privire la utilizarea în condiții de siguranță a aparatului și înțeleg pericolele pe care le prezintă. Curățarea și întreținerea produsului nu trebuie să fie efectuate de copii, decât dacă aceștia au vârsta de peste 8 ani și sunt supravegheați. Nu lăsa aparatul și cablul acestuia la îndemâna copiilor cu vârsta sub 8 ani.
 - Copii nu trebuie să se joace cu aparatul.
 - Nu lăsați cablul de alimentare să atârne peste marginea mesei sau a blatului pe care este așezat aparatul.
- #### Atenție
- Nu așezați aparatul pe o suprafață fierbinte și ferțiți cablul de alimentare de contactul cu suprafețele încinse.
 - Scoateți aparatul din priză înainte de a-l curăța și dacă apar probleme în timpul preparării.
 - În timpul preparării și până când opriți aparatul, suportul pentru filtru, partea inferioară a aparatului, plita și vasul plin cu cafea sunt fierbinți.

- Nu puneți vasul pe o sobă sau într-un cuptor cu microunde pentru a reîncălzi cafeaua.
- Acest aparat este destinat uzului domestic și aplicațiilor similare, precum ferme, medii în care se oferă servicii de tip cazare și mic dejun, zona bucătăriei pentru personalul din magazine, birouri și alte medii de lucru și de către clienți în hoteluri, moteluri și alte medii de tip rezidențial.
- În cazul în care aparatul trebuie verificat sau reparat, apelați întotdeauna la un centru de service autorizat de Philips. Nu încercați să deschideți sau să reparați dvs. aparatul.

Câmpuri electromagnetice (EMF)

Acest aparat Philips respectă toate standardele și reglementările aplicabile privind expunerea la câmpuri electromagnetice.

Comandarea accesoriilor

Pentru a cumpăra accesorii sau piese de schimb, vizitează www.shop.philips.com/service sau mergi la distribuitorul tău Philips. Poți, de asemenea, să contactezi Centrul de asistență pentru clienți Philips din țara ta (consultă broșura de garanție internațională pentru detalii de contact).

Reciclarea


- Acest simbol de pe produs înseamnă că produsul este reglementat de Directiva Europeană 2012/19/UE. Informează-te cu privire la sistemul de colectare separată pentru produse electrice și electronice. Respectă regulile locale și nu arunca niciodată produsul împreună cu gunoii menajer. Reciclarea corectă a produselor vechi contribuie la prevenirea consecințelor negative asupra mediului și sănătății umane (fig. 1).

Garanție și asistență

Dacă ai nevoie de informații sau de asistență, te rugăm să vizitezi www.philips.com/support sau să consulți broșura de garanție internațională separată.

Depanare

Acest capitol prezintă cele mai frecvente probleme care pot surveni la utilizarea aparatului. Dacă nu puteți rezolva o problemă cu ajutorul informațiilor de mai jos, accesați www.philips.com/support pentru o listă de întrebări frecvente sau contactați centrul de asistență pentru clienți din țara dvs.

Problemă	Soluție
Aparatul nu funcționează.	Introduceți în priză și porniți aparatul. Asigurați-vă că tensiunea indicată pe aparat corespunde tensiunii de la priză. Umpleți rezervorul cu apă.
Curge apă din aparat.	Nu umpleți rezervorul de apă peste nivelul MAX.
Aparatul fierbe cafeaua un timp îndelungat.	Detartrați aparatul.
Aparatul produce mult zgomot și abur în timpul procesului de fierbere.	Asigurați-vă că aparatul nu este blocat de calcar. Dacă este necesar, detartrați aparatul.
În vas pătrunde cafea măcinată.	Nu introduceți prea multă cafea măcinată în filtru. Asigurați-vă că așezați vasul pe plită cu gura de scurgere spre aparat (mai precis nu în lateral). Utilizați dimensiunea corectă de filtru de hârtie (tip 1x2). Filtrul cu dimensiunea 102 și nr. 2 nu se potrivește. Asigurați-vă că filtrul de hârtie nu este rupt.
Cafeaua este prea slabă.	Folosiți proporția corectă de apă și cafea. Asigurați-vă că filtrul de hârtie nu se comprimă. Utilizați dimensiunea corectă de filtru de hârtie (tip 1x2). Filtrul cu dimensiunea 102 și nr. 2 nu se potrivește. Asigurați-vă că nu există apă în vas înainte de a începe prepararea cafelei.
Cafeaua nu este suficient de fierbinte.	Asigurați-vă că vasul este așezat corespunzător pe plită. Asigurați-vă că plita și vasul sunt curate. Vă recomandăm să fierbeți mai mult de trei cești de cafea pentru a vă asigura că s-a stabilit temperatura corectă a cafelei. Vă sfătuim să utilizați cești subțiri, deoarece absorb mai puțină căldură de la cafea decât ceștile groase. Nu folosiți lapte rece direct din frigider.
În vas se află mai puțină cafea decât trebuie.	Asigurați-vă că ați așezat vasul corect pe plită. Dacă vasul nu este așezat corect pe plită, sistemul anticurcare împiedică curgerea cafelei din filtru.
Filtrul se revărsa când aparatul este în curs de preparare a cafelei.	Verificați dacă ați așezat suportul pentru filtru în aparat, în mod corespunzător (consultați imaginea 3 din capitolul ). Dacă suportul filtrului nu este în poziția corectă, sistemul anti-picurare nu funcționează, ceea ce poate provoca revărsarea filtrului. Dacă scoateți vasul din aparat mai mult de 20 de secunde în timpul preparării, suportul filtrului începe să se reverse.

Îndepãrtarea calcarului

Detartrați cafetiera atunci când observați abur excesiv sau atunci când timpul de preparare crește. Este recomandat să o detartrați la fiecare două luni. Utilizați numai oțet alb pentru a detartra, deoarece alte produse pot cauza deteriorarea cafetierei.

SLOVENSKY

Úvod

Gratulujeme Vám ku kúpe a vítajte medzi zákazníkmi spoločnosti Philips! Ak chcete využiť všetky výhody zákazníckej podpory spoločnosti Philips, zaregistrujte svoj výrobok na adrese www.philips.com/welcome.

Dôležité

Pred použitím zariadenia si pozorne prečítajte tento návod na použitie a uschovajte si ho na použitie v budúcnosti.

Nebezpečenstvo

- Zariadenie nikdy neponárajte do vody ani inej kvapaliny.

Varovanie

- Pred pripojením zariadenia skontrolujte, či sa napätie uvedené na zariadení zhoduje s napätím v sieti.
- Zariadenie pripojte do uzemnenej zásuvky.
- Ak je poškodená zástrčka, sieťový kábel alebo samotné zariadenie, nepoužívajte ho.
- Poškodený sieťový kábel smie vymeniť jedine personál spoločnosti Philips, servisného strediska autorizovaného spoločnosťou Philips alebo osoba s podobnou kvalifikáciou, aby nedošlo k nebezpečnej situácii.
- Toto zariadenie môžu používať deti vo veku od 8 rokov a osoby, ktoré majú obmedzené telesné, zmyslové alebo mentálne schopnosti alebo nemajú dostatok skúseností a znalostí, pokiaľ sú pod dozorom alebo im bolo vysvetlené bezpečné používanie tohto zariadenia a za predpokladu, že rozumejú príslušným rizikám. Toto zariadenie smú čistiť a udržiavať iba deti staršie ako 8 rokov a musia byť pritom pod dozorom. Zariadenie a jeho kábel uchovávajú mimo dosahu detí mladších ako 8 rokov.
- Deti sa nesmú hrať s týmto zariadením.
- Nedovoľte, aby sieťový kábel prevísal cez okraj stola alebo kuchynskej linky, na ktorej je zariadenie položené.

Výstraha

- Zariadenie nesmiete položiť na horúci povrch a ani sieťový kábel sa nesmie dostať do kontaktu s horúcimi povrchmi.
- Pred čistením a v prípade, že sa vyskytnú problémy počas varenia, zariadenie odpojte zo siete.
- Nosič filtra, spodná časť zariadenia, ohrevná platňa a kanvica s kávou sa počas varenia veľmi zohrejú a zostanú horúce až dovtedy, kým zariadenie nie je vypnuté a nevychladne.
- Kanvicu neodkladajte na sporák ani do mikrovlnnej rúry na ohriatie kávy.
- Toto zariadenie je určené na používanie v domácnostiach a na podobných miestach, ako sú farmy, penzióny a ubytovne typu „bed and breakfast“, kuchyne pre zamestnancov v obchodoch, kanceláriách a na iných pracoviskách. Je tiež určené na používanie zákazníkmi v hoteloch, motelloch a iných druhoch ubytovacích zariadení.
- Kontrolu alebo opravu zariadenia smie vykonať výlučne personál servisného strediska autorizovaného spoločnosťou Philips. Neotvárajte zariadenie ani sa ho nepokúšajte svojpomocne opraviť.

Elektromagnetické polia (EMF)

Tento spotrebič značky Philips vyhovuje všetkým príslušným normám a smerniciam týkajúcim sa vystavenia elektromagnetickým poľam.

Objednávanie príslušenstva

Ak si chcete zakúpiť príslušenstvo alebo náhradné diely, navštívte webovú stránku www.shop.philips.com/service, prípadne sa obráťte na predajcu výrobkov značky Philips. Obrátiť sa môžete aj na Stredisko starostlivosti o zákazníkov spoločnosti Philips vo vašej krajine (podrobnosti nájdete v priloženom celosvetovo platnom záručnom liste).

Recyklácia


- Tento symbol na výrobku znamená, že sa na výrobok vzťahuje Európska smernica 2012/19/EÚ. Informujte sa o miestnom systéme separovaného zberu elektrických a elektronických produktov. Postupujte podľa miestnych predpisov a výrobok nikdy nevyhadzujte spolu s bežným domovým odpadom. Správna likvidácia starých výrobkov pomáha zabrániť negatívnemu vplyvu na životné prostredie a ľudské zdravie (Obr: 1).

Záruka a podpora

Ak potrebujete informácie alebo podporu, navštívte webovú stránku www.philips.com/support alebo si preštudujte informácie v priloženom celosvetovo platnom záručnom liste.

Riešenie problémov

Táto kapitola obsahuje prehľad najbežnejších problémov, ktoré sa môžu vyskytnúť pri používaní zariadenia. Ak nevieť problém vyriešiť pomocou nižšie uvedených informácií, navštívte webovú stránku www.philips.com/support, kde nájdete zoznam často kladených otázok, alebo kontaktujte Stredisko starostlivosti o zákazníkov vo svojej krajine.

Problém	Riešenie
Zariadenie nefunguje.	Zariadenie zapojte do siete a zapnite. Uistite sa, že sa napätie uvedené na zariadení zhoduje s napätím v miestnej sieti. Do zásobníka na vodu nalejte vodu.
Zo zariadenia tečie voda.	Zásobník na vodu naplňte najviac po úroveň MAX.
Zariadeniu dlho trvá, kým uvarí kávu.	Odstráňte zo zariadenia vodný kameň.
Zariadenie je počas varenia veľmi hlučné a vytvára veľa pary.	Uistite sa, že zariadenie nie je zanesené vodným kameňom. V prípade potreby zo zariadenia odstráňte vodný kameň.
Do kanvice sa dostáva pomletá káva.	Do filtra nedávajte priveľa mletej kávy. Kanvicu musíte položiť na ohrevnú platňu s výstupom otočeným smerom do zariadenia (t. j. nesmie smerovať do boku). Používajte správny rozmer papierového filtra (typ 1x2). Filter s veľkosťou 102 a filter č. 2 nie sú vhodné na používanie. Uistite sa, že papierový filter nie je roztrhnutý.
Káva je príliš slabá.	Používajte správny pomer kávy a vody. Dajte pozor, aby sa filter nezložil. Používajte správny rozmer papierového filtra (typ 1x2). Filter s veľkosťou 102 a filter č. 2 nie sú vhodné na používanie.
Káva nie je dostatočne teplá.	Dbajte na to, aby pred začiatkom varenia kávy nebola v kanvici žiadna voda. Uistite sa, že je kanvica správne umiestnená na ohrevnej platni. Uistite sa, že ohrevná platňa a kanvica sú čisté. Odporúčame vám uvariť viac ako tri šálky kávy, aby sa zaistilo, že káva bude mať správnu teplotu. Odporúčame Vám použiť tenké šálky, pretože z kávy absorbujú menej tepla ako hrubé šálky. Nepoužívajte studené mlieko rovno z chladničky.
V kanvici je menej kávy ako ste očakávali.	Uistite sa, že ste kanvicu správne umiestnili na ohrevnú platňu. Ak kanvica nie je správne umiestnená na ohrevnej platni, systém Drip stop zabráni pretekaniu kávy cez filter.
Filter počas varenia kávy preteká.	Skontrolujte, či ste držiak filtra správne umiestnili do zariadenia (pozrite si obrázok 3 v kapitole ). Ak držiak filtra nie je správne umiestnený, funkcia zastavenia prekvapkávania nebude fungovať, čo môže spôsobiť pretečenie držiaka filtra. Ak zo zariadenia počas varenia vyberiete kanvicu na viac ako 20 sekúnd, držiak filtra začne pretekať.

Odstraňovanie vodného kameňa

Z kávovaru odstráňte vodný kameň, ak zaznamenáte nadmerné vytváranie pary alebo predĺženie času prípravy kávy. Odporúčame, aby ste vodný kameň odstraňovali raz za dva mesiace. Na odstránenie vodného kameňa používajte iba biely ocot, pretože iné výrobky by mohli spôsobiť poškodenie kávovaru.

SLOVENŠČINA

Úvod

Čestitamo vam za nakup in dobrodošli pri Philipsu! Če želite popolnoma izkoristiti podporo, ki jo nudí Philips, registrirajte izdelek na www.philips.com/welcome.

Pomembno

Pred uporabo aparata natančno preberite ta uporabniški priročnik in ga shranite za poznejšo uporabo.

Nevarnost

- Aparata ne potaplajte v vodo ali katerokoli drugo tekočino.

Opozorilo

- Preden priključite aparat na električno omrežje, preverite, ali napetost, navedena na aparatu, ustreza napetosti lokalnega električnega omrežja.
- Aparat priključite v ozemljeno stensko vtičnico.
- Aparata ne uporabljajte, če je poškodovan vtičač, omrežni kabel ali sam aparat.
- Poškodovani omrežni kabel sme zamenjati le podjetje Philips, Philipsov pooblaščen servis ali ustrezno usposobljeno osebje.
- Ta aparat lahko uporabljajo otroci od 8. leta starosti naprej in osebe z zmanjšanimi fizičnimi ali psihičnimi sposobnostmi ali s pomanjkljivimi izkušnjami in znanjem, če so prejele in razumejo navodila glede varne uporabe aparata ali jih pri uporabi nadzoruje odgovorna oseba, ki jih opozori na morebitne nevarnosti. Otroci aparata ne smejo čistiti in vzdrževati, če niso starejši od 8 in pod nadzorom. Aparat in kabel hranite izven dosega otrok pod 8. letom starosti.
- Otroci naj se ne igrajo z aparatom.
- Omrežni kabel naj ne visi preko roba mize ali pulta, na katerega je postavljen aparat.

Previdno

- Aparata ne postavljajte na vročo površino in pazite, da omrežni kabel ne pride v stik z vročimi površinami.
- Aparat pred čiščenjem in v primeru težav med pripravljanjem kave izklopite.
- Med pripravo kave in dokler aparata na izklopite, so nosilec filtra, spodnji del aparata, grelna plošča in vrč s kavo vroči.
- Vrča ne postavljajte na štedilnik ali v mikrovalovno pečico, da bi pogreli kavo.
- Ta naprava je namenjena uporabi v gospodinjstvih in podobnih okoljih, kot so vikendi, gostišča, ki nudijo prenočišča z zajtrkom, čajne kuhinje v trgovinah, pisarne in druga delovna okolja ter v hotelskih in motelskih sobah in ostalih namestitvenih objektih.
- Za pregled ali popravilo aparata ga odnesite na Philipsov pooblaščen servis. Aparata ne odpirajte ali poskušajte popravljati sami.

Elektromagnetna polja (EMF)

Ta Philipsov aparat ustreza vsem veljavnim standardom in predpisom glede izpostavljenosti elektromagnetnim poljem.

Naročanje dodatne opreme

Če želite kupiti dodatno opremo ali nadomestne dele, obiščite spletno stran

www.shop.philips.com/service ali Philipsovega prodajalca. Obrnete se lahko tudi na Philipsov center za pomoč uporabnikom v svoji državi (kontaktne podatke si oglejte na mednarodnem garancijskem listu).

Recikliranje

- Ta simbol na izdelku pomeni, da zanj velja evropska direktiva 2012/19/EU. Poizvedite, kako je na vašem območju organizirano ločeno zbiranje odpadnih električnih in elektronskih izdelkov. Upošteвайте lokalne predpise in izdelka ne odlagajte z običajnimi gospodinjstvenimi odpadki. S pravnim odlaganjem izrabljenih izdelkov pomagajte preprečevati morebitne negativne posledice za okolje in zdravje ljudi (Sl. 1).



Garancija in podpora

Če potrebujete informacije ali podporo, obiščite www.philips.com/support ali preberite ločeni mednarodni garancijski list.

Odpravljanje težav

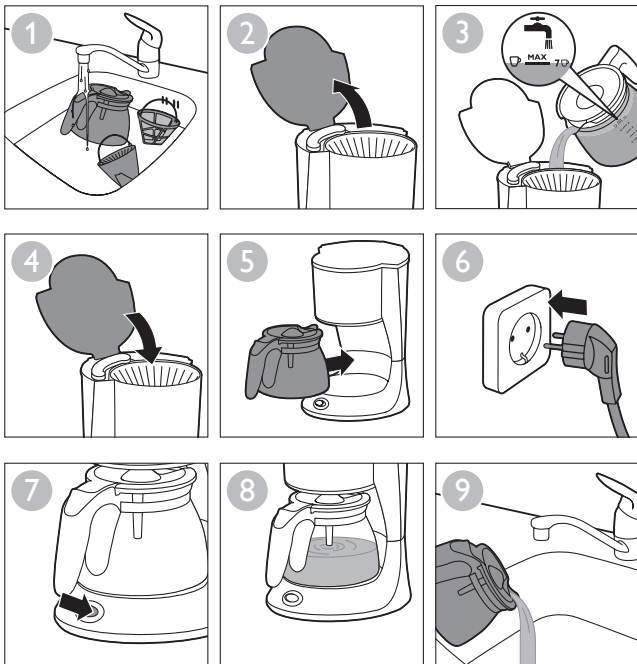
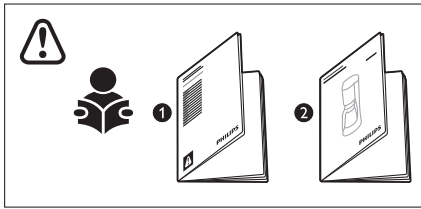
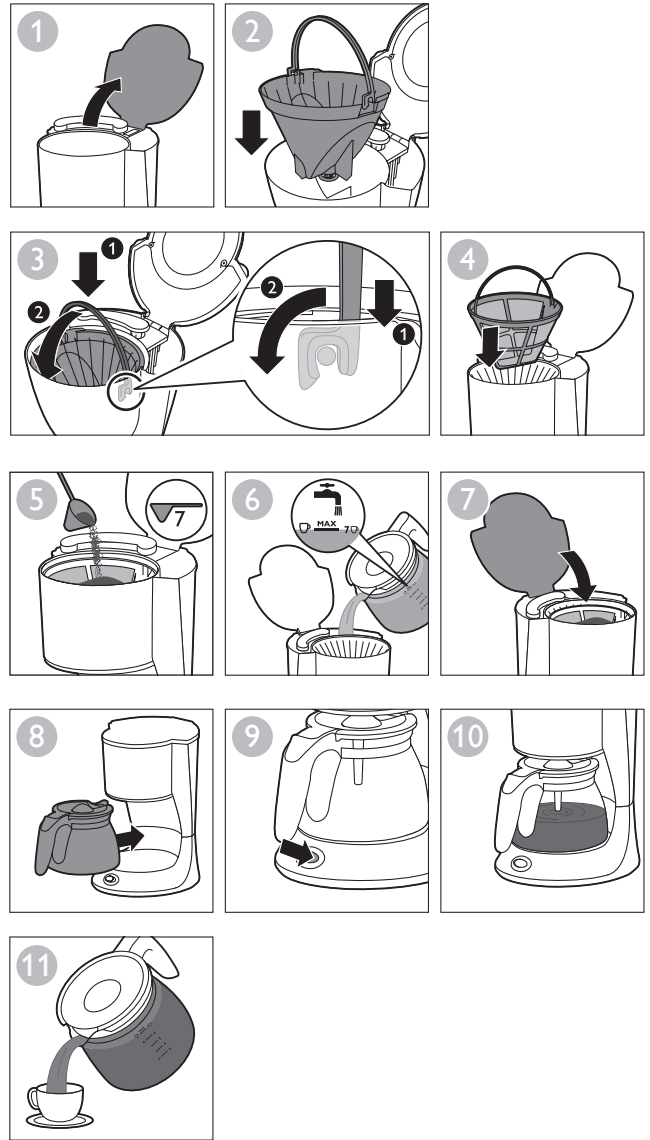
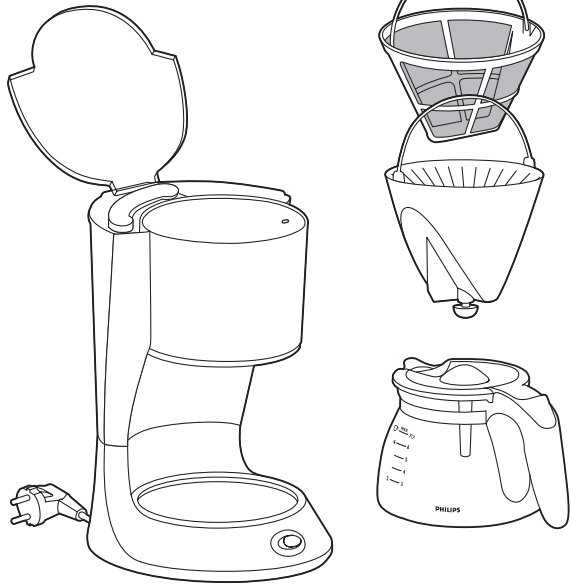
To poglavje vsebuje povzetek najpogostejših težav, ki se lahko pojavijo pri uporabi aparata. Če težav s temi nasveti ne morete odpraviti, na strani www.philips.com/support poiščite seznam pogostih vprašanj ali se obrnite na center za pomoč uporabnikom v vaši državi.

Težava	Rešitev
Aparat ne deluje.	Aparat priključite na napajanje in ga vklopite.

Težava	Rešitev
	Na aparatu navedena napetost mora ustrezati napetosti lokalnega električnega omrežja. Zbiralnik za vodo napolnite z vodo.
Iz aparata pušča voda.	Zbiralnika za vodo ne napolnite prek oznake MAX.
Aparat dolgo pripravlja kavo.	Odstranite vodni kamen iz aparata.
Med pripravo kave je aparat zelo hrupen in proizvaja veliko pare.	Poskrbite, da aparat ni zamašen z vodnim kamnom. Če je treba, iz aparata odstranite vodni kamen.
V vrču je kavna usedlina.	V filter ne vsipajte preveč mlete kave. Vrč postavite na grelno ploščo tako, da dulec sega v aparat (ni obrnjen vstran). Uporabljajte papirnati filter ustrezne velikosti (1x2). Filtri velikosti 102 in št. 2 niso primerni. Preverite, da papirnati filter ni strgan.
Kava je prešibka.	Uporabite ustrezno količino kave glede na količino vode. Preverite, da se papirnati filter ni sesedel. Uporabljajte papirnati filter ustrezne velikosti (1x2). Filtri velikosti 102 in št. 2 niso primerni. Poskrbite, da pred začetkom priprave kave v vrču ni vode.
Kava ni dovolj vroča.	Zagotovite, da je vrč pravilno postavljen na grelno ploščo. Zagotovite, da sta grelna plošča in vrč čista. Priporočamo, da pripravite več kot tri skodelice kave, da zagotovite pravo temperaturo kave. Priporočamo vam, da uporabite tanjše skodelice, saj vsrkajo manj toplote iz kave kot debelejše. Ne uporabljajte hladnega mleka naravnost iz hladilnika.
V vrču je manj kave, kot ste pričakovali.	Vrč mora biti pravilno postavljen na grelno ploščo. V nasprotnem primeru sistem proti kapljanju prepreči, da bi kava stekla iz filtra. Preverite, ali ste nosilec filtra pravilno namestili v aparat (oglejte si sliko 3 v poglavju ).
Filter med pripravo kave zalije.	Preverite, ali ste nosilec filtra pravilno namestili v aparat (oglejte si sliko 3 v poglavju ). Če nosilec filtra ni pravilno nameščen, preprečevanje kapljanja ne deluje, kar lahko povzroči zalitje filtra. Če vrč iz aparata med pripravo kave odstranite za dlje kot 20 sekund, zalije nosilec filtra.

Odstranjevanje vodnega kamna

Odstranite vodni kamen iz kavnega aparata, če iz aparata uhaja preveč pare ali če se čas priprave podaljša. Priporočljivo je, da vodni kamen odstranite vsaka dva meseca. Za odstranjevanje uporabljajte samo beli kis, ker drugi izdelki lahko poškodujejo kavni aparat.





CALC

