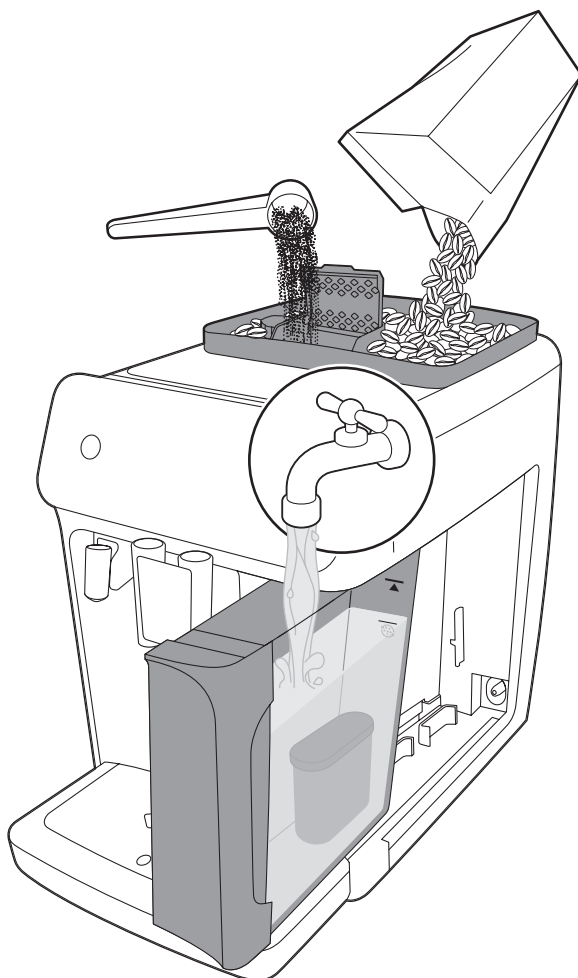


# PHILIPS

Fully automatic  
espresso machine

1200 series  
2200 series  
3200 series



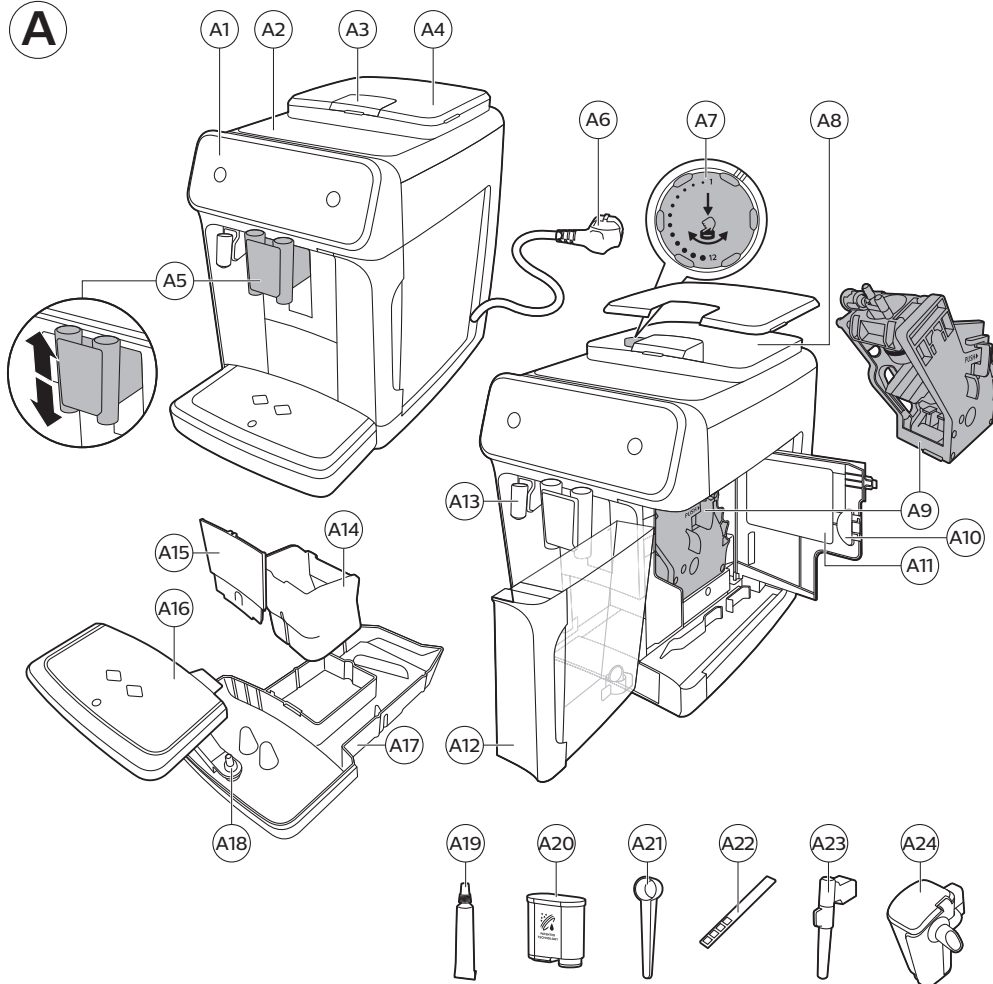
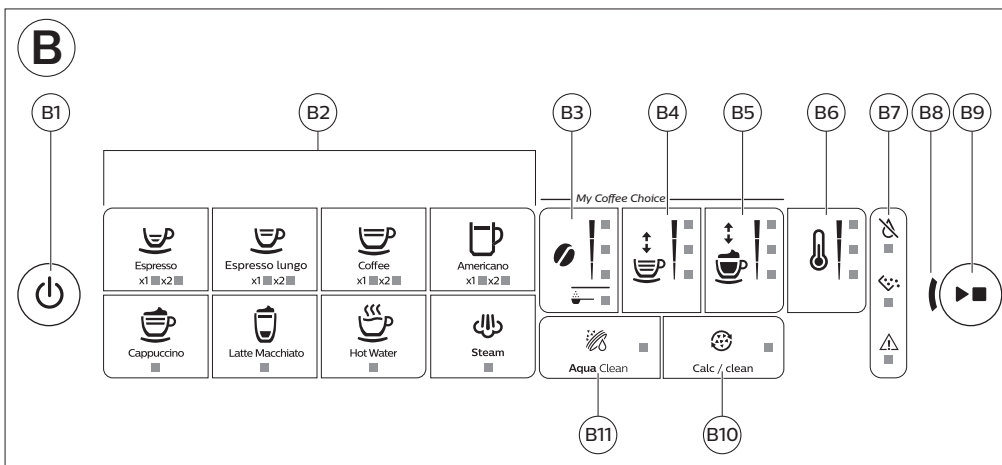
**CS** UŽIVATELSKÁ PŘÍRUČKA  
**ET** KASUTUSJUHEND  
**HR** KORISNIČKI PRIRUČNIK  
**LV** LIETOT JA  
ROKASGR MATA  
**LT** NAUDOTOJO VADOVAS  
**HU** FELHASZNÁLÓI  
KÉZIKÖNYV  
**PL** INSTRUKCJA OBSŁUGI  
**RO** MANUAL DE UTILIZARE  
**SL** UPORABNIŠKI PRIROČNIK

**SK** NÁVOD NA POUŽITIE  
**SR** УПУТСТВО ЗА  
КОРИШЋЕЊЕ  
**BG** РЪКОВОДСТВО ЗА  
ПОТРЕБИТЕЛЯ  
**UK** ПОСІБНИК КОРИСТУВАЧА




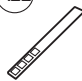

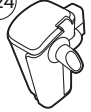
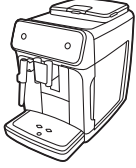
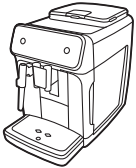



[www.philips.com/coffee-care](http://www.philips.com/coffee-care)












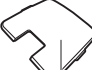



**A****B**

# C

1200 series 2200 series 3200 series	 A19	 A20	 A21	 A22	 A23	 A24
<b>Classic Milk Frother</b> EP1220 	✓	✗	✓	✓	✓	✗
<b>Classic Milk Frother</b> EP2220 EP2221 EP2224 EP3221 	✓	✓	✓	✓	✓	✗
<b>LatteGo</b> EP2230 EP2231 EP2235 EP3241 EP3243 EP3246 EP3249 	✓	✓	✓	✓	✗	✓

# D

	
 A18  A17  A16  A14  A24  A23  A21	 A15  A9  A4  A12

## Obsah

Prehľad zariadenia (obr. A)	182
Ovládací panel (obr. B)	182
Úvod	183
Pred prvým použitím	184
Príprava nápojov	185
Úprava nastavení zariadenia	187
Vyberanie a vkladanie varnej zostavy	189
Čistenie a údržba	189
Vodný filter AquaClean	192
Výber tvrdosti vody	193
Proces odstraňovania vodného kameňa (30 minút)	194
Objednávanie príslušenstva	195
Riešenie problémov	195
Technické parametre	201

## Prehľad zariadenia (obr. A)

A1	Ovládací panel	A10	Servisné dvierka
A2	Odkladacia plocha na šálky	A11	Údajový štítok s typovým číslom
A3	Priestor na predmletú kávu	A12	Zásobník na vodu
A4	Veko násypky na kávové zrná	A13	Výpust horúcej vody
A5	Nastaviteľný výpust na kávu	A14	Zásobník na pomletú kávu
A6	Sietová zástrčka	A15	Predný panel zásobníka na pomletú kávu
A7	Regulátor nastavenia mletia	A16	Kryt podnosu na odkvapkávanie
A8	Násypka na kávové zrná	A17	Podnos na odkvapkávanie
A9	Varná zostava	A18	Indikátor „Plný podnos na odkvapkávanie“

### Príslušenstvo

A19	Tuba s mazivom	A22	Prúžok na testovanie tvrdosti vody
A20	Vodný filter AquaClean	A23	Klasický penič mlieka (len určité modely)
A21	Odmerka	A24	LatteGo (zásobník na mlieko) (len určité modely)

## Ovládací panel (obr. B)

Prehľad všetkých tlačidiel a symbolov nájdete na obrázku B. Ďalej sa uvádza popis.

**i** Niektoré tlačidlá/symboly sa nachádzajú iba na určitých modeloch.

B1	Vypínač	B7	Varovné symboly
B2	Symboly na výber nápoja*	B8	Indikátor spustenia
B3	Symbol intenzity vône/predmletej kávy	B9	Tlačidlo ► spustenia/zastavenia
B4	Symbol množstva nápoja	B10	Symbol funkcie Calc-Clean na odstraňovanie vodného kameňa
B5	Symbol množstva mlieka (len určité modely)	B11	Symbol filtra AquaClean
B6	Symbol teploty kávy (len určité modely)		

\*Symboly na výber nápoja: espresso, espresso lungo, káva, americano, cappuccino, latte macchiato, horúca voda, para (len určité modely)

## Úvod

Blahoželáme Vám k nákupu plne automatického kávovaru Philips! Ak chcete využiť všetky výhody zákazníckej podpory spoločnosti Philips, zaregistrujte svoj výrobok na stránke [www.philips.com/welcome](http://www.philips.com/welcome).

Pred prvým použitím zariadenia si pozorne prečítajte samostatnú brožúru s bezpečnostnými informáciami a uschovajte si ju na neskoršie použitie.

Spoločnosť Philips ponúka niekoľko spôsobov, ktoré vám pomôžu pri uvedení zariadenia do prevádzky a pri používaní všetkých jeho funkcií. V balení sa nachádza:

- 1 Tento návod na používanie s obrázkovými inštrukciami sprievodcu používaním a podrobnými informáciami o čistení a údržbe.

**i** Existujú viaceré verzie tohto kávovaru na espresso s odlišnými funkciami. Každá verzia má vlastné typové číslo. Typové číslo nájdete na údajovom štítku vnútornej strane servisných dvierok (pozrite si obr. A11).

- 2 Samostatný návod s bezpečnostnými pokynmi na bezpečné používanie zariadenia.
- 3 V prípade záujmu o online podporu (časté otázky, videá atď.) nasnímajte kód QR na obálke tohto návodu alebo navštívte stránku [www.philips.com/coffee-care](http://www.philips.com/coffee-care)

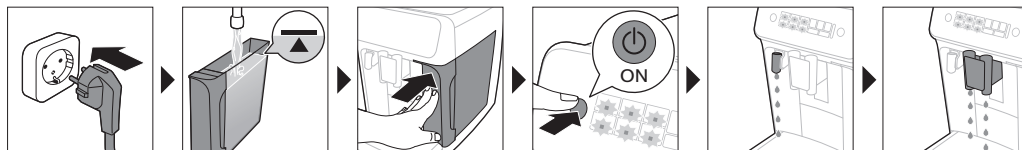
**i** Toto zariadenie bolo preskúšané na príprave kávy. Napriek tomu, že bolo dôkladne prečistené, môžu sa v ňom nachádzať zvyšky kávy. Ručíme vám však za to, že je úplne nové.

Zariadenie automaticky upravuje množstvo mletej kávy potrebné na prípravu tej najchutnejšie kávy. Najprv treba pripraviť 5 šálok kávy, aby sa zariadenie samo nastavilo.

Pred prvým použitím nezabudnite prepláchnuť jednotku LatteGo (zásobník na mlieko) alebo klasický penič mlieka.

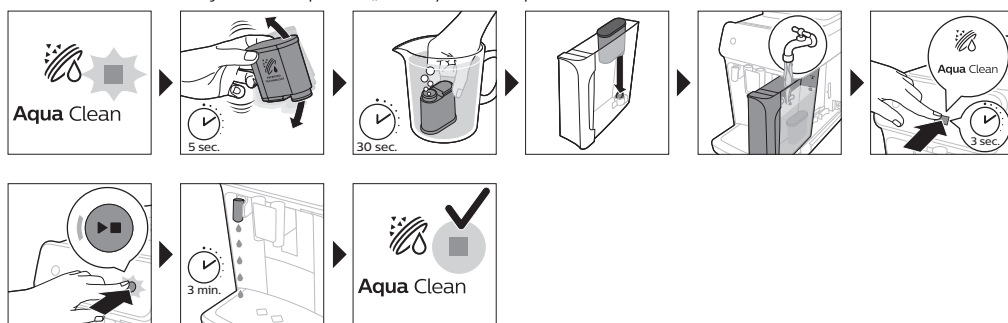
## Pred prvým použitím

### 1. Prepláchnutie zariadenia



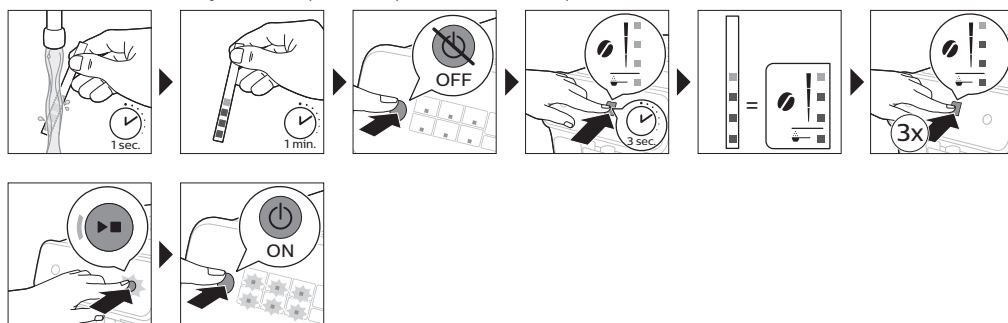
### 2. Aktivácia vodného filtra AquaClean (5 min)

Ďalšie informácie nájdete v kapitole „Vodný filter AquaClean“.

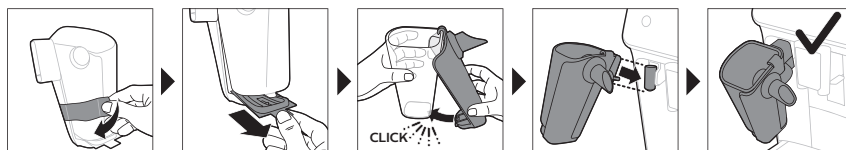


### 3. Výber tvrdosti vody

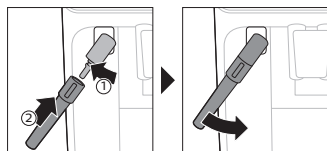
Ďalšie informácie nájdete v kapitole „Výber tvrdosti vody“.



### 4. Zostavenie zásobníka LatteGo (len určité modely)



## 5. Zostavenie klasického peniča mlieka (len určité modely)



## Príprava nápojov

### Všeobecný postup

- 1 Zásobník na vodu naplňte vodou z vodovodu a násypku na kávové zrná naplňte zrnkovou kávou.
- 2 Stlačením vypínača zapnete zariadenie.
  - Zariadenie sa začne zahrievať a vykoná automatický cyklus preplachovania. V priebehu zahrievania sa rozsvietia indikátory v symboloch nápojov a pomaly jedna po druhej zhasnú.
  - Len čo sa všetky symboly nápojov trvalo rozsvietia, zariadenie je pripravené na použitie.
- 3 Pod výpust na dávkovanie kávy umiestnite šálku. Posunutím dávkovacieho výpustu kávy nahor alebo nadol prispôbite jeho výšku veľkosti šálky alebo pohára, ktorý používate (Obr. 1).

### Prispôsobenie nápojov

Toto zariadenie umožňuje upraviť nastavenia nápoja podľa Vašich želaní. Po výbere nápoja môžete:

- 1 upraviť intenzitu vône ťuknutím na symbol (Obr. 2) intenzity vône. K dispozícii sú 3 úrovne intenzity, pričom najnižšia je najmenejšia a najvyššia je najsilnejšia.
- 2 Upravte množstvo nápoja ťuknutím na symbol množstva (Obr. 3) nápoja a/alebo symbol množstva mlieka (len určité modely). K dispozícii sú 3 množstvá: nízkej, strednej a vysokej.

**i** Navyše môžete podľa svojich požiadaviek upraviť teplotu kávy.

### Príprava kávy z kávových zŕn

- 1 Ak chcete pripraviť kávu, ťuknite na symbol požadovaného nápoja.
  - Rozsvietia sa indikátory intenzity vône a množstva a zobrazí sa predtým vybrané nastavenie.
  - V tejto chvíli môžete nastaviť požadovanú chuť nápoja.
- 2 Stlačte tlačidlo spustenia/zastavenia ►■.
  - Počas dávkovania nápoja bliká symbol nápoja.

**i** Len určité modely: Káva americano sa pripravuje z espressa a vody. Keď vyberiete kávu americano, prístroj najprv nadávkuje espressa a potom vodu.

- 3 Dávkovanie kávy môžete predčasne ukončiť opätovným stlačením tlačidla spustenia/zastavenia ►■.

**i** Ak chcete pripraviť 2 kávy súčasne, ťuknite na symbol nápoja dvakrát. Rozsvieti sa indikátor 2x.



## Príprava mliečnych nápojov s príslušenstvom LatteGo (zásobník na mlieko)

**A** Príslušenstvo LatteGo tvorí zásobník na mlieko, rám a skladovacie viečko. Pred naplnením zásobníka mliekom skontrolujte, či sú rám a zásobník na mlieko správne zostavené, aby ste zabránili úniku.

- 1 Pri zostavovaní príslušenstva LatteGo najprv vložte vrchnú časť zásobníka na mlieko pod háčik v hornej časti rámu (Obr. 4). Potom zatlačte na miesto spodnú časť zásobníka na mlieko. Keď zásobník zapadne na miesto (Obr. 5), ozve sa cvaknutie.

**Poznámka:** Pred pripojením skontrolujte, či sú zásobník na mlieko a rám čisté.

- 2 Príslušenstvo LatteGo mierne nakloňte a založte ho na výpusť (Obr. 6) horúcej vody. Potom ho zatlačte tak, aby zacvaklo na miesto (Obr. 7).
- 3 Príslušenstvo LatteGo naplňte mliekom po úroveň vyznačenú na zásobníku na mlieko podľa nápoja, ktorý pripravujete (Obr. 8). Zásobník na mlieko naplňte najviac po úroveň MAX.

**i** Ak ste si individuálne upravili množstvo mlieka, môže byť potrebné naplniť zásobník na mlieko väčším alebo menším množstvom mlieka, než sa pre daný nápoj uvádza na príslušenstve LatteGo.

**☞** Na dosiahnutie optimálnych výsledkov vždy používajte mlieko vybrané priamo z chladničky.

- 4 Položte šálku na podnos na odkvapkávanie.
- 5 Ťuknite na symbol požadovaného mliečného nápoja.
  - Nápoj teraz môžete upraviť podľa svojich vlastných požiadaviek.
- 6 Stlačte tlačidlo spustenia/zastavenia ►■.
  - Počas dávkovania nápoja bliká symbol nápoja. Keď pripravujete cappuccino alebo latte macchiato, zariadenie vypustí najprv mlieko a potom kávu.
  - Dávkovanie mlieka môžete ukončiť pred vypustením vopred nastaveného množstva stlačením tlačidla spustenia/zastavenia ►■.
- 7 Ak chcete zastaviť dávkovanie celého nápoja (mlieka a kávy) ešte pred skončením prípravy v zariadení, stlačte a podržte tlačidlo spustenia/zastavenia ►■.

## Príprava speneného mlieka s klasickým peničom mlieka

**☞** Na vytvorenie peny tej najvyššej kvality vždy používajte mlieko vybrané priamo z chladničky.

- 1 Čiernu silikónovú páčku na prístroji otočte smerom doľava a nasuňte na ňu (Obr. 9) penič mlieka.
- 2 Do kanvice na mlieko nalejte približne 100 ml mlieka pri príprave nápoja cappuccino a približne 150 ml mlieka pri príprave nápoja latte macchiato.
- 3 Približne 1 cm peniča mlieka ponorte do mlieka.
- 4 Ťuknite na symbol (Obr. 10) pary.
  - Indikátor symbolu pary sa rozsvieti a indikátor spustenia začne pulzovať.
- 5 Stlačením tlačidla spustenia/zastavenia ►■ spustíte vytváranie mliečnej (Obr. 11) peny.
  - Zariadenie sa začne zahrievať, para sa vháňa do mlieka a to sa spení.
- 6 Keď mliečna pena v kanvici dosiahne požadovaný objem, znova stlačte tlačidlo spustenia/zastavenia ►■ a zastavte vytváranie mliečnej peny.

**i** Mliečnu penu nikdy nevytvárajte dlhšie než 90 sekúnd. Vytváranie peny sa po 90 sekundách automaticky zastaví.

**i** Počas penenia mlieka nemusíte hýbať kanvicou na mlieko, aby ste získali spenené mlieko najvyššej kvality.

## Príprava kávy z predmletej kávy

Ak uprednostňujete iný variant kávy, prípadne bezkofeínovú kávu, môžete namiesto kávových zrníek použiť predmletú kávu.

- 1 Otvorte veko a nádoby na predmletú kávu nasypete do nej (Obr. 12) jednu zarovnanú odmerku predmletej kávy. Potom veko zavrite.
- 2 Pod výpusť na dávkovanie kávy umiestnite šálku.
- 3 Vyberte si nápoj.
- 4 Na 3 sekundy (Obr. 13) podržte prst na symbole intenzity vône.
  - Rozsvieti sa indikátor predmletej kávy a svetlo tlačidla spustenia začne pulzovať.
- 5 Stlačte tlačidlo spustenia/zastavenia ►■.
- 6 Dávkovanie kávy môžete predčasne ukončiť opätovným stlačením tlačidla spustenia/zastavenia ►■.

**i** Pri použití predmletej kávy môžete naraz pripraviť len jednu kávu.

**i** Nastavenie predmletej kávy sa neuloží v rámci nastavenia predtým vybratej intenzity. Vždy, keď budete chcieť použiť predmletú kávu, treba na 3 sekundy podržať symbol intenzity vône.

**i** Pri výbere predmletej kávy nemôžete vybrať inú intenzitu vône.

## Dávkovanie horúcej vody

- 1 Ak je pripojené príslušenstvo LatteGo alebo penič mlieka, odpojte ho.
- 2 Ťuknite na symbol (Obr. 14) horúcej vody.
  - Rozsvietia sa indikátory nápoja a zobrazí sa nastavenie horúcej vody pre pretým vybraný nápoj.
- 3 Upravte množstvo horúcej vody podľa svojich požiadaviek ťuknutím na symbol (Obr. 3) množstva nápoja.
- 4 Stlačte tlačidlo spustenia/zastavenia ►■.
  - Symbol horúcej vody bliká a z výpusťu (Obr. 15) horúcej vody sa dávkuje horúca voda.
- 5 Dávkovanie horúcej vody môžete predčasne ukončiť opätovným stlačením tlačidla spustenia/zastavenia ►■.

## Úprava nastavení zariadenia

### Programovanie základného najväčšieho množstva nápojov

Zariadenie ponúka 3 základné nastavenia každého z nápojov: nízke, stredné a vysoké. Môžete nastaviť len najväčšie množstvo. Nové množstvo možno uložiť, keď indikátor spustenia začne blikáť.

**i** Pred začatím programovania množstva mliečného nápoja zostavte príslušenstvo LatteGo a nalejte doň mlieko.

- 1 Úpravu najvyššieho nastavenia množstva začnete tak, že 3 sekundy podržíte symbol nápoja, ktorý chcete upraviť.
  - Horná kontrolka pri symbole množstva nápoja a horná kontrolka pri symbole množstva mlieka (len určité modely) začnú blikáť a blikáť začne aj tlačidlo spustenia/zastavenia ►■, čo signalizuje, že ste vstúpili do režimu programovania.
- 2 Stlačte tlačidlo spustenia/zastavenia ►■. Zariadenie začne pripravovať vybraný nápoj.

## 188 Slovensky

- Najprv začne nepretržite svietiť indikátor spustenia. Len čo je prístroj pripravený na uloženie upraveného množstva, začne indikátor spustenia/zastavenia blikať.
- 3** Hneď ako bude šálka obsahovať požadované množstvo kávy alebo mlieka, znova stlačte tlačidlo spustenia/zastavenia ►■.
- V prípade nápojov cappuccino alebo latte macchiato zariadenie vypustí najprv mlieko. Hneď ako bude šálka obsahovať požadované množstvo mlieka, stlačte tlačidlo spustenia/zastavenia ►■. Zariadenie začne automaticky dávkovať kávu. Hneď ako bude šálka obsahovať požadované množstvo nápoja, znova stlačte tlačidlo spustenia/zastavenia ►■.

Po naprogramovaní nového základného najväčšieho množstva nápoja bude zariadenie toto nové množstvo dávkovať vždy, keď pri tomto nápoji vyberiete najväčšie množstvo.

**i** Môžete nastaviť len základnú úroveň najväčšieho množstva.

**i** Ak sa chcete vrátiť k predvolenému nastaveniu množstva, pozrite si časť „Obnovenie výrobných nastavení“.

## Nastavenie teploty kávy

### Zariadenia bez symbolu teploty

- 1 Stlačením vypínača **vypnite** zariadenie.
- 2 Keď je zariadenie vypnuté: podržte symbol množstva kávy, kým sa tento symbol nerozsvieti (Obr. 16).
- 3 Ťuknutím na symbol množstva vyberte požadovanú teplotu: normálna, vysoká alebo maximálna.
  - Respektíve sa rozsvietia 1, 2 alebo 3 svetlá.
- 4 Po dokončení nastavenia teploty kávy stlačte tlačidlo spustenia/zastavenia ►■.
- 5 Stlačením vypínača znova zapnite zariadenie.

**i** Ak zariadenie nevypnete, po určitom čase sa vypne automaticky.

### Zariadenia so symbolom teploty (len model EP3221)

- 1 Opakovaným ťukaním na symbol teploty kávy vyberte požadovanú teplotu.

## Obnovenie výrobných nastavení

Zariadenie ponúka možnosť obnovenia predvolených nastavení nápojov.

**i** Predvolené nastavenia môžete obnoviť len v prípade, že je zariadenie vypnuté.

- 1 Stlačením vypínača vypnite zariadenie.
- 2 Stlačte a na 3 sekundy podržte tlačidlo so symbolom espressa.
  - Rozsvietia sa stredné svetelné indikátory v symboloch nastavenia nápojov. Indikátor spustenia/zastavenia začne blikať, čím signalizuje, že je zariadenie pripravené na obnovenie nastavení.
- 3 Stlačením tlačidla spustenia/zastavenia ►■ potvrdte, že chcete nastavenia obnoviť.
- 4 Stlačením vypínača znova zapnite zariadenie.

## Úprava nastavení mlynčeka

Nastavenia intenzity kávy môžete zmeniť pomocou regulátora nastavenia mletia vnútri zásobníka na kávové zrná. Čím nižšie nastavenie mletia vyberiete, tým jemnejšie sa kávové zrná namelú a tým silnejšia bude káva. Môžete si vybrať z 12 rôznych nastavení mletia.

Zariadenie sa nastavilo a vy si môžete z kávových zŕn pripraviť kávu s tou najlepšou chuťou. Preto vám odporúčame, aby ste nemenili nastavenia mlynčeka, kým nepripravíte 100 až 150 šálok kávy (približne mesiac používania).

**i** Nastavenia mletia môžete upravovať len v prípade, že zariadenie melie kávové zrná. Musíte pripraviť 2 až 3 nápoje, aby ste si mohli naplno vychutnať rozdiel.

**A** Regulátor nastavenia mletia neotáčajte naraz o viac ako jeden výrez, aby ste predišli poškodeniu mlynčeka.

- 1 Pod výpusť na dávkovanie kávy umiestnite šálku.
- 2 Otvorte veko násyvky na kávové zrná.
- 3 Ťuknite na symbol espressa a potom stlačte tlačidlo spustenia/zastavenia ►■.
- 4 Keď mlynček začne mlieť, zatlačte regulátor nastavenia mletia a otočte ho doľava alebo doprava. (Obr. 17)

## Vyberanie a vkladanie varnej zostavy

Na stránke [www.philips.com/coffee-care](http://www.philips.com/coffee-care) sú podrobné videopokyny na vybratie, vloženie a vyčistenie varnej zostavy.

### Vybratie varnej zostavy zo zariadenia

- 1 Zariadenie vypnite.
- 2 Vyberte zásobník na vodu a otvorte servisné dvierka (Obr. 18).
- 3 Stlačte rukoväť (Obr. 19) PUSH, potiahnite varnú zostavu za držadlo a vytiahnite ju zo zariadenia (Obr. 20).

### Vloženie varnej zostavy

**A** Pred vložením varnej zostavy späť do zariadenia skontrolujte, či je zostava v správnej polohe.

- 1 Skontrolujte, či je varná zostava v správnej polohe. Šípka na žltom valci na boku varnej zostavy musí byť zarovnaná s čiernou šípkou a s písmenom N (Obr. 21).
  - Ak nie sú zarovnané, zatlačte páčku smerom nadol, kým sa nebude dotýkať základne varnej zostavy (Obr. 22).
- 2 Varnú zostavu zasúvajte späť do zariadenia pomocou vodiacich líšt po bokoch (Obr. 23), až kým s cvaknutím (Obr. 24) nezapadne na miesto. Nestláčajte tlačidlo PUSH.
- 3 Zatvorte servisné dvierka a vložte zásobník na vodu na miesto.

## Čistenie a údržba

Vďaka pravidelnému čisteniu a údržbe bude vaše zariadenie v špičkovom stave a zaistí vám dlhodobu chutnú kávu a stabilný tok kávy.

V tabuľke uvedenej nižšie si pozrite podrobný popis toho, kedy a ako čistiť oddeliteľné časti zariadenia. Podrobnejšie informácie a videopokyny nájdete na stránke [www.philips.com/coffee-care](http://www.philips.com/coffee-care). Pozrite si obrázok D predstavujúci prehľad súčastí, ktoré možno čistiť v umývačke na riad.

Odnímateľná súčasť	Kedy vykonávať čistenie	Ako vykonávať čistenie
Varná zostava	Raz týždenne	Varnú zostavu vyberte zo zariadenia. Opláchnite ho pod tečúcou vodou.
	Mesačne	Varnú zostavu vyčistíte tabletou značky Philips na odstránenie kávovej mastnoty.
Klasický penič mlieka	Po každom použití	S pripojeným peničom mlieka najprv vypustite horúcu vodu, aby sa zariadenie dôkladne prečistilo. Potom penič mlieka vyberte zo zariadenia a rozoberte ho. Všetky súčiastky očistíte tečúcou vodou alebo v umývačke na riad.
Priestor na predmletú kávu	Priestor na predmletú kávu kontrolujte každý týždeň, či nie je upchatý.	Zariadenie odpojte od napájania a vyberte varnú zostavu. Otvorte veko priestoru na predmletú kávu a zasunúť doň rúčku lyžičky. Rúčkou pohybujte hore-dolu, kým pomletá káva, ktorá lievik upchala, nevypadne (Obr. 25). Navštívte adresu <a href="http://www.philips.com/coffee-care">www.philips.com/coffee-care</a> , kde nájdete podrobné videopokyny.
Zásobník na pomletú kávu	Zásobník na pomletú kávu vyprázdňujte, keď vás na to zariadenie vyzve. Prečistite ho každý týždeň.	Zásobník na pomletú kávu odoberajte, keď je zariadenie zapnuté. Opláchnite ho pod tečúcou vodou s trochou čistiacего prostriedku alebo ho vyčistite v umývačke na riad. Predný panel zásobníka na pomletú kávu nie je určený na umývanie v umývačke na riad.
Podnos na odkvapkávanie	Raz denne alebo ak sa z podnosu na odkvapkávanie vysunie červený indikátor signalizujúci, že je podnos plný, vyprázdnite podnos na odkvapkávanie (Obr. 26). Čistenie podnosu na odkvapkávanie vykonávajte každý týždeň.	Podnos (Obr. 27) na odkvapkávanie vyberte a opláchnite ho pod tečúcou vodou s trochou čistiacего prostriedku. Podnos na odkvapkávanie môžete tiež umyť v umývačke na riad. <b>Predný panel zásobníka na pomletú kávu (obr. A15) nie je určený na umývanie v umývačke na riad.</b>
LatteGo	Po každom použití	Príslušenstvo LatteGo prepláchnite tečúcou vodou alebo vyčistite v umývačke riadu.
Mazanie varnej zostavy	Každé 2 mesiace	Vyhľadajte informácie v tabuľke mazania a namažte varnú zostavu mazivom od spoločnosti Philips.
Zásobník na vodu	Raz týždenne	Zásobník na vodu opláchnite pod tečúcou vodou

## Čistenie varnej zostavy

Pravidelné čistenie varnej zostavy zabráni upchávaniu vnútorných okruhov kávoými usadeninami. Na stránke [www.philips.com/coffee-care](http://www.philips.com/coffee-care) nájdete inštruktážne videá s postupmi na vybratie, vloženie a vyčistenie varnej zostavy.

## Čistenie varnej zostavy pod tečúcou vodou

- 1 Odpojte varnú zostavu.
- 2 Varnú zostavu dôkladne opláchnite vodou. Dôkladne vyčistite horný filter (Obr. 28) varnej zostavy.
- 3 Pred vložením na miesto nechajte varnú zostavu voľne vyschnúť. Varnú zostavu nevysušajte handričkou, aby sa vlákna z nej nenahromadili vnútri varnej zostavy.

## Čistenie varnej zostavy tabletami na odstránenie kábovej mastnoty

Používajte len tablety na odstránenie kábovej mastnoty značky Philips.

- 1 Pod výpusť položte šálku. Do nádoby nalejte čerstvú vodu.
- 2 Do zásobníka na predmletú kávu vložte tabletu na odstránenie kábovej mastnoty.
- 3 Ťuknite na symbol kávy a potom podržaním symbolu intenzity arómy na 3 sekundy vyberte funkciu (Obr. 2) predmletej kávy.
- 4 Nepridávajte predmletú kávu. Stlačením tlačidla spustenia/zastavenia ►■ spustíte cyklus prípravy nápoja. Po prípravení polovičnej šálky vody odpojte zariadenie zo siete.
- 5 Roztok na odstránenie kábovej mastnoty nechajte pôsobiť aspoň 15 minút.
- 6 Zástrčku opäť zasuňte do elektrickej zásuvky a zariadenie zapnite, aby sa dokončil cyklus varenia. Vyprázdňte šálku.
- 7 Vyberte zásobník na vodu a otvorte servisné dvierka. Odpojte varnú zostavu a dôkladne ju opláchnite pod tečúcou vodou.
- 8 Znova vložte varnú zostavu a zásobník na vodu a pod výpusť kávy podložte šálku.
- 9 Ťuknite na symbol kávy a potom podržaním symbolu intenzity arómy na 3 sekundy vyberte funkciu (Obr. 2) predmletej kávy. Nepridávajte predmletú kávu. Stlačením tlačidla spustenia/zastavenia ►■ spustíte cyklus prípravy nápoja. Zopakujte to dvakrát. Vyprázdňte šálku.

## Mazanie varnej zostavy

Mazanie varnej zostavy vykonávajte každé 2 mesiace, aby ste zaistili plynulý pohyb pohyblivých súčastí.

- 1 Na píest (sivá časť) varnej zostavy (Obr. 29) naneste tenkú vrstvičku maziva.
- 2 Okolo hriadeľa (sivá časť) v spodnej časti varnej zostavy (Obr. 30) naneste tenkú vrstvičku maziva.
- 3 Na vodiace lišty na oboch stranách (Obr. 31) naneste tenkú vrstvičku maziva.

## Čistenie príslušenstva LatteGo (zásobníka na mlieko)

### Čistenie príslušenstva LatteGo po každom použití

- 1 Zo zariadenia (Obr. 32) vyberte príslušenstvo LatteGo.
- 2 Vylejte zvyšok mlieka.
- 3 Stlačte uvoľňovacie tlačidlo a vyberte zásobník na mlieko z rámu LatteGo (Obr. 33).
- 4 Všetky súčiastky vyčistite v umývačke na riad alebo pod tečúcou vlažnou vodou s prídavkom čistiaceho prostriedku.

## Čistenie klasického peniča mlieka

### Čistenie klasického peniča mlieka po každom použití

Z hygienických dôvodov a s cieľom zabrániť usadzovaniu zvyškov mlieka čistite penič mlieka po každom použití.

- 1 Pod penič mlieka umiestnite šálku.
- 2 Ťuknite na symbol pary a potom stlačením tlačidla spustenia/zastavenia ►■ spustíte vypúšťanie pary a odstráňte všetky zvyšky mlieka z peniča mlieka.

## 192 Slovensky

- Po niekoľkých sekundách zastavte vypúšťanie pary opätovným stlačením tlačidla spustenia/zastavenia ►■.
- Penič mlieka očistite navlhčenou tkaninou.

### Každodenné čistenie klasického peniča mlieka

- Penič mlieka nechajte úplne vychladnúť.
- Penič mlieka otočte smerom doľava (Obr. 34) a vyberte z neho kovovú i silikónovú časť (Obr. 35).
- Rozoberte dve súčasti (Obr. 36) a opláchnite ich čistou vodou alebo ich vyčistite v umývačke na riad.
- Súčasti peniča mlieka znova zostavte a penič mlieka pripojte k zariadeniu.

## Vodný filter AquaClean

Na zachovanie chuti kávy možno do zásobníka na vodu vložiť vodný filter AquaClean. Filter navyše obmedzuje usadzovanie vodného kameňa v zariadení a tým aj nutnosť odstraňovania vodného kameňa.

### Symbol a svetelný indikátor filtra AquaClean

Zariadenie obsahuje svetelný indikátor (Obr. 37) vodného filtra AquaClean, ktorý signalizuje stav filtra. V nasledujúcej tabuľke sú uvedené kroky, ktoré treba vykonať, keď kontrolka svieti alebo bliká.



Pri prvom použití zariadenia začne svetelný indikátor filtra AquaClean blikat oranžovou farbou. Tým signalizuje, že začínate používať vodný filter AquaClean. Ak vodný filter AquaClean neaktivujete, svetelný indikátor sa po chvíli automaticky vypne.



Len čo filter nainštalujete a aktivujete ho pomocou symbolu filtra AquaClean, farba svetelného indikátora filtra AquaClean sa zmení na modrú, čím sa potvrdí, že je vodný filter AquaClean aktívny.



Keď dôjde k zaneseniu filtra, kontrolka filtra AquaClean začne znovu blikat oranžovou farbou, čím vás upozorňuje na potrebu výmeny filtra za nový.



Keď oranžový svetelný indikátor filtra AquaClean nesvieti, filter AquaClean môžete stále aktivovať, no najprv treba zo zariadenia odstrániť vodný kameň.

### Aktivácia vodného filtra AquaClean (5 min)

**i** Zariadenie nedokáže automaticky zistiť, že ste do zásobníka na vodu umiestnili filter. Preto musíte každý nainštalovaný nový vodný filter AquaClean aktivovať pomocou symbolu filtra AquaClean.

Keď oranžový svetelný indikátor filtra AquaClean nesvieti, vodný filter AquaClean môžete stále aktivovať, no najprv treba zo zariadenia odstrániť vodný kameň.

**i** Zariadenie treba pred začatím používania vodného filtra AquaClean úplne zbaviť vodného kameňa.

Vodný filter AquaClean treba podľa nasledujúceho popisu pred aktiváciou pripraviť jeho namočením. Ak to neurobite, do zariadenia sa namiesto vody môže dostať vzduch a spôsobiť nadmerný hluk, zariadenie pritom nebude schopné pripraviť kávu.

- Filtrom traste približne po dobu 5 sekúnd (Obr. 38).
- Filter ponorte dolnou časťou smerom nahor do nádoby so studenou vodou, trochu ním zatrate/stlačte ho a počkajte, kým z neho prestanú vychádzať vzduchové bublinky (Obr. 39).

- 3 Filter je teraz pripravený na použitie a možno ho vložiť do nádržky na vodu.
- 4 Filter založte na prípojku filtra v nádržke na vodu vo zvislej polohe. Zatláčte ho do najnižšej možnej polohy (Obr. 40).
- 5 Nalejte do nádoby vodu z vodovodu a umiestnite ju späť do zariadenia.
- 6 Ak je príslušenstvo LatteGo pripojené, vyberte ho.
- 7 Pod výpust na dávkovanie horúcej vody/penič mlieka podložte misku.
- 8 Na 3 sekundy (Obr. 41) stlačte symbol filtra AquaClean. Indikátor spustenia začne blikať.
- 9 Stlačením tlačidla spustenia/zastavenia ►■ spustíte proces aktivácie.
- 10 Z výpustu na dávkovanie horúcej vody/peniča mlieka sa bude dávkovať horúca voda (3 minúty).
- 11 Po dokončení procesu aktivácie sa rozsvieti modrý svetelný indikátor filtra AquaClean, čím sa potvrdí, že sa vodný filter AquaClean správne aktivoval.

## Výmena vodného filtra AquaClean (5 min)

Keď filtrom pretečie 95 litrov vody, filter prestane fungovať. Farba svetelného indikátora filtra AquaClean sa zmení na oranžovú a indikátor začne blikať, čím vás upozorňuje na potrebu výmeny filtra. Kým indikátor bliká, môžete filter vymeniť bez nutnosti odstrániť zo zariadenia predtým vodný kameň. Ak vodný filter AquaClean nevymeníte, oranžový svetelný indikátor napokon zhasne. Aj v takom prípade môžete filter vymeniť, no najprv musíte odstrániť zo zariadenia vodný kameň.

Keď bliká oranžový indikátor filtra AquaClean:

- 1 Vyberte starý vodný filter AquaClean.
- 2 Založte nový filter a aktivujte ho podľa popisu v kapitole „Aktivácia vodného filtra AquaClean (5 min)“.

**i** Vodný filter AquaClean vymieňajte aspoň každé 3 mesiace, aj keď zariadenie ešte nesignalizuje, že sa vyžaduje výmena.

## Výber tvrdosti vody

**v** Odporúčame vám upraviť tvrdosť vody podľa tvrdosti vody vo vašej oblasti, aby ste dosiahli optimálnu prevádzku a dlhšiu životnosť zariadenia. Okrem toho sa vyhnete nutnosti príliš častého odstraňovania vodného kameňa zo zariadenia.

**Otestujte tvrdosť vody pomocou testovacieho prúžku priloženého v balení a určite tvrdosť vody vo vašej oblasti:**

- 1 Prúžok na testovanie tvrdosti vody ponorte do vody z vodovodu na 1 sekundu (Obr. 42).
- 2 Počkajte 1 minútu. Počet štvorčekov, ktoré na testovacom pásiku sčerveneli vyjadruje tvrdosť (Obr. 43) vody.

**Nastavenie zariadenia na správnu tvrdosť vody:**

- 1 Stlačením vypínača **vypnite** zariadenie.
- 2 Po vypnutí zariadenia ťuknite na symbol intenzity vône a držte na ňom prst, kým sa nerozsvietia (Obr. 2) všetky svetelné indikátory symbolu.
- 3 Na symbol intenzity vône ťuknite 1, 2, 3 alebo 4-krát. Počet svietiacich indikátorov má zodpovedať počtu červených štvorčekov na testovacom pásiku (Obr. 44). Keď na testovacom pásiku nie sú žiadne červené štvorčeky (všetky štvorčeky sú zelené), vyberte 1 svetelný indikátor.
- 4 Po nastavení správnej tvrdosti vody stlačte tlačidlo spustenia/zastavenia ►■.
- 5 Stlačením symbolu vypínača zapnite zariadenie.



**i** Tvrdosť vody sa nastavuje len raz a na výber jej hodnoty sa používa funkcia intenzity vône. Toto nastavenie neovplyvní intenzitu vône nápojov, ktoré neskôr pripravíte.

## Proces odstraňovania vodného kameňa (30 minút)

Používajte len prostriedok na odstraňovanie vodného kameňa od spoločnosti Philips. V žiadnom prípade nepoužívajte prostriedky na odstraňovanie vodného kameňa na báze kyseliny sírovej, chlorovodíkovej, sulfamovej či octovej (ocot). Tieto prostriedky môžu poškodiť vodný okruh zariadenia a nemusí dôjsť k dôkladnému rozpusteniu vodného kameňa. Ak na odstraňovanie vodného kameňa nebudete používať prostriedok na odstraňovanie vodného kameňa od spoločnosti Philips, strácate nárok na záruku. Rovnako strácate nárok na záruku, ak zo zariadenia nebudete odstraňovať vodný kameň. Prípravok na odstraňovanie vodného kameňa Philips si môžete zakúpiť v online obchode na adrese [www.philips.com/coffee-care](http://www.philips.com/coffee-care).

Keď svetelný indikátor Calc/Clean (Odstraňovanie vodného kameňa) začne pomaly blikať, treba zo zariadenia odstrániť vodný kameň.

- 1 Ak je pripojené príslušenstvo LatteGo alebo penič mlieka, odpojte ho.
- 2 Vyberte podnos na odkvapkávanie a zásobník na pomletú kávu, vyprázdnite ich a vložte späť na miesto.
- 3 Vyberte zásobník na vodu a vyprázdnite ho. Potom vyberte vodný filter AquaClean.
- 4 Nalejte celú fľašu prípravku na odstraňovanie vodného kameňa od spoločnosti Philips do zásobníka na vodu a potom ho naplňte vodou až po značku (Obr. 45) Calc/Clean (Odstraňovanie vodného kameňa). Potom ho vložte späť do zariadenia.
- 5 Pod výpusť na dávkovanie kávy a výpusť na dávkovanie vody podložte veľkú nádobu (1,5 l).
- 6 Na 3 sekundy stlačte symbol Calc/Clean (Odstraňovanie vodného kameňa) a potom stlačte tlačidlo spustenia/zastavenia ►■.
- 7 Spustí sa prvá fáza procesu odstraňovania vodného kameňa. Proces odstraňovania vodného kameňa trvá približne 30 minút a pozostáva z cyklu odstraňovania vodného kameňa a cyklu preplachovania. Počas cyklu odstraňovania vodného kameňa svetelný indikátor Calc/Clean (Odstraňovanie vodného kameňa) bliká, čím signalizuje, že prebieha fáza odstraňovania vodného kameňa.
- 8 Nechajte zariadenie vypúšťať roztok na odstraňovanie vodného kameňa, až kým vás displej neupozorní, že zásobník na vodu je prázdny.
- 9 Vyprázdnite zásobník na vodu, vypláchnite ho a znova naplňte čistou vodou až po značku Calc/Clean (Odstraňovanie vodného kameňa).
- 10 Vyprázdnite nádobu a umiestnite ju späť pod výpusť na dávkovanie kávy a pod výpusť na dávkovanie vody. Znova stlačte tlačidlo spustenia/zastavenia ►■.
- 11 Spustí sa druhá fáza cyklu odstraňovania vodného kameňa, 3-minútová fáza preplachovania. Počas tejto fázy sa indikátory na ovládacom paneli zapínajú a vypínajú, čím signalizujú, že prebieha fáza preplachovania.
- 12 Počkajte, kým zariadenie prestane vypúšťať vodu. Postup odstraňovania vodného kameňa sa skončí, keď zariadenie prestane vypúšťať vodu.
- 13 Zariadenie sa teraz znova nahreje. Len čo sa symboly nápojov trvalo rozsvietia, zariadenie je znova pripravené na použitie.
- 14 Inštalácia a aktivácia nového vodného filtra AquaClean do nádržky na vodu.
  - Po skončení procesu odstraňovania vodného kameňa indikátor filtra AquaClean bude chvíľu blikať, čím vás upozorňuje na potrebu inštalácie nového vodného filtra AquaClean.

**i** Tip: Používanie filtra AquaClean znižuje potrebu odstraňovania vodného kameňa.

## Ako postupovať v prípade prerušenia procesu odstraňovania vodného kameňa

Postup odstraňovania vodného kameňa môžete ukončiť stlačením vypínača na ovládacom paneli. V prípade prerušenia procesu odstraňovania vodného kameňa pred jeho úplným dokončením postupujte takto:

- 1 Zásobník na vodu vyprázdnite a dôkladne vypláchnite.
- 2 Doplňte zásobník na vodu čistou vodou až po značku Calc/Clean a zariadenie znovu zapnite. Zariadenie sa zohreje a vykoná sa automatický cyklus preplachovania.
- 3 Pred prípravou nápojov vykonajte manuálny cyklus preplachovania. Ak chcete vykonať manuálny cyklus preplachovania, najskôr vypustite pol nádrže horúcej vody opakovaným ťukáním na symbol (Obr. 14) horúcej vody a potom pripravte dve šálky predmletej kávy bez pridania mletej kávy.

**i** Ak sa postup odstraňovania vodného kameňa neukončil, zariadenie bude čo najskôr vyžadovať vykonanie ďalšieho odstraňovania vodného kameňa.

## Objednávanie príslušenstva

Na čistenie zariadenia a odstraňovanie vodného kameňa používajte len prípravky na údržbu značky Philips. Tieto prípravky si môžete zakúpiť u miestneho predajcu, od autorizovaných servisných centier alebo online na stránke [www.philips.com/parts-and-accessories](http://www.philips.com/parts-and-accessories). Zadať číslo modelu svojho zariadenia, aby ste vyhľadali kompletný zoznam všetkých náhradných dielov online. Číslo modelu nájdete na vnútornej strane servisných dvierok.



Prípravky na údržbu a typové označenia:

- Roztok na odstraňovanie vodného kameňa CA6700
- Vodný filter AquaClean CA6903 (Obr. 46)
- Mazivo na varnú zostavu HD5061
- Tablety na odstraňovanie kábovej mastnoty CA6704

## Riešenie problémov

Táto kapitola obsahuje prehľad najbežnejších problémov, s ktorými by ste sa mohli stretnúť pri používaní tohto zariadenia. Inštruktážne videá a kompletný zoznam najčastejších otázok nájdete na stránke [www.philips.com/coffee-care](http://www.philips.com/coffee-care). Ak sa vám problém nepodarí vyriešiť, obráťte sa na Stredisko starostlivosti o zákazníkov vo vašej krajine. Kontaktné údaje nájdete v záručnom liste.

## Varovné symboly

Varovný symbol	Riešenie
	<p>Svieti svetelný indikátor „zásobník na vodu prázdny“</p> <ul style="list-style-type: none"> <li>- Zásobník na vodu je takmer prázdny. Zásobník na vodu naplňte po úroveň značky MAX. vodou z vodovodu.</li> <li>- Zásobník na vodu nie je na svojom mieste. Zásobník na vodu vráťte na miesto.</li> </ul>
	<p>Indikátor upozorňujúci na vyprázdnenie zásobníka na pomletú kávu svieti.</p> <ul style="list-style-type: none"> <li>- Zásobník na pomletú kávu je plný. Vyberte a vyprázdnite zásobník na pomletú kávu vždy, keď je zariadenie zapnuté.</li> </ul>

## Varovný symbol

## Riešenie



Rozsvieti sa výstražný indikátor

- Zásobník na pomletú kávu alebo podnos na odkvapkávanie nie je na svojom mieste alebo nie je správne vložený. Zásobník na pomletú kávu alebo podnos na odkvapkávanie vložte na miesto a presvedčte sa, či je na správnom mieste.
- Sú otvorené servisné dvierka. Vyberte zásobník na vodu a skontrolujte, či sú servisné dvierka zatvorené.



Výstražný indikátor blinká

- Varná zostava nie je na svojom mieste alebo nie je vložená správne. Vyberte varnú zostavu a skontrolujte, či je správne zaistená na mieste. Pozrite si podrobný postup v kapitole „Vyberanie a vkladanie varnej zostavy“.
- Varná zostava je upchatá. Vyberte varnú zostavu a prepláchnite ju pod tečúcou vodou. Potom varnú zostavu namažte a vložte ju späť do zariadenia. Pozrite si podrobné pokyny v kapitole „Čistenie a údržba“.



Výstražný indikátor svieti a indikátor spustenia blinká.

V zariadení je zachytený vzduch. Vzduch zo zariadenia vypustíte tak, že naplníte zásobník na vodu vodou, pod klasický penič mlieka umiestnite šálku a stlačíte blikajúce tlačidlo spustenia/zastavenia.

**Dajte pozor: z klasického peniča mlieka sa vypustí malé množstvo horúcej vody, aby sa vypustil vzduch.**



Bliká indikátor filtra AquaClean: vložte alebo vymeňte vodný filter AquaClean a aktivujte ho. Pozrite si podrobné pokyny v kapitole „Vodný filter AquaClean“.



Indikátor odstraňovania vodného kameňa pomaly blinká: Odstráňte vodný kameň zo zariadenia.



Všetky indikátory výstražných symbolov blikajú.

Vynulujte nastavenia zariadenia jeho odpojením a znovupripojením do siete. Pred opätovným zapnutím zariadenia vykonajte tieto kroky:



- Zo zásobníka na vodu vyberte vodný filter AquaClean.
- Zásobník na vodu vráťte na miesto. Zatláčte ho čo najhlbšie do zariadenia, aby bol v správnej polohe.



- Otvorte veko priestoru na predmletú kávu a skontrolujte, či nie je upchatý kávovým prachom. Pri jeho čistení vložte rúčku lyžičky do priestoru na predmletú kávu pohybuje páčkou nahor a nadol, kým vypadáva (Obr. 25) pomletá káva spôsobujúca upchatie. Vyberte varnú zostavu a odstráňte všetku pomletú kávu, ktorá vypadla. Čistú varnú zostavu vráťte na miesto.
- Znova zapnite zariadenie.

Ak sa problém vyriešil, filter AquaClean nebol správne pripravený. Pred založením filtra AquaClean naspäť na miesto ho pripravte podľa krokov č. 1 a 2 uvedených v kapitole „Aktivácia vodného filtra AquaClean (5 min)“.

Ak budú indikátory naďalej blikáť, zariadenie sa môže prehrievať. Zariadenie vypnite, počkajte 30 minút a znova ho zapnite. Ak indikátory stále blikajú, obráťte sa na Stredisko starostlivosti o zákazníkov vo svojej krajine. Kontaktné údaje nájdete v medzinárodnom záručnom liste.

## Tabuľka riešenia problémov

Problém	Príčina	Riešenie
Podnos na odkvapkávanie sa rýchlo naplní.	Je to bežný jav. Zariadenie využíva vodu na preplachovanie vnútorného okruhu a varnej zostavy. Určité množstvo vody preteká vnútorným systémom priamo do podnosu na odkvapkávanie.	Raz denne alebo ak sa z krytu podnosu na odkvapkávanie vysunie červený indikátor signalizujúci, že je podnos plný, vyprázdnite kryt podnosu na odkvapkávanie. Tip: Pod výpusť na dávkovanie podložte šálku na zachytávanie vody využívanej na preplachovanie.
Indikátor upozorňujúci na vyprázdnenie zásobníka na pomletú kávu zostáva svietiť.	Zásobník na mletú kávu bol vyprázdnený pri vypnutom zariadení.	Zásobník na pomletú kávu vždy vyprázdňujte vtedy, keď je zariadenie zapnuté. Vyberte zásobník na pomletú kávu, počkajte aspoň 5 sekúnd a vložte ho späť na miesto.
Zariadenie vyzýva na vyprázdnenie zásobníka na pomletú kávu, hoci zásobník nie je plný.	Zariadenie nevynulovalo počítadlo pri poslednom vyprázdnení zásobníka na pomletú kávu.	Vždy počkajte približne 5 sekúnd a až potom vložte zásobník na pomletú kávu späť na miesto. Takto sa počítadlo mletí kávy vynuluje.
		Zásobník na pomletú kávu vždy vyprázdňujte vtedy, keď je zariadenie zapnuté. Ak bol zásobník na pomletú kávu vyprázdnený pri vypnutom zariadení, počítadlo pomletej kávy sa nevynuluje.
Zásobník na pomletú kávu je preplnený, no indikátor upozorňujúci na vyprázdnenie zásobníka na pomletú kávu sa nerozsvieti.	Vybrali ste podnos na odkvapkávanie bez vyprázdneniazásobníka na pomletú kávu.	Keď vyberáte podnos na odkvapkávanie, vyprázdnite aj zásobník na pomletú kávu, hoci nie je vôbec plný. Týmto spôsobom sa počítadlo mletí kávy reštartuje a bude správne počítat množstvo pomletej kávy.
Nemôžem vybrať varnú zostavu.	Varná zostava nie je v správnej polohe.	Zariadenie vynulujte nasledujúcim spôsobom: zatvorte servisné dvierka a vložte zásobník na vodu na miesto. Zariadenie vypnite a znova zapnite. Znova skúste vybrať varnú zostavu. Pozrite si podrobný postup v kapitole „Vyberanie a vkladanie varnej zostavy“.

Problém	Príčina	Riešenie
Nemôžem vložiť varnú zostavu.	Varná zostava nie je v správnej polohe.	Zariadenie vynulujte nasledujúcim spôsobom: zatvorte servisné dverka a vložte zásobník na vodu na miesto. Varnú zostavu nechajte mimo zariadenia. Vypnite zariadenie a odpojte ho od siete. Počkajte 30 sekúnd a potom zapojte zariadenie znova do siete a zapnite ho. Potom umiestnite varnú zostavu do správnej polohy a znova ju vložte do zariadenia. Pozrite si podrobný postup v kapitole „Vyberanie a vkladanie varnej zostavy“.
Káva je príliš vodnatá.	Varná zostava je znečistená alebo je potrebné ju namazať.	Odoberte varnú zostavu, prepláchnite ju pod tečúcou vodou a nechajte ju vyschnúť. Potom namažte pohybujúce sa súčasti.
	Zariadenie vykonáva samonastavenie. Tento postup sa začal automaticky pri prvom použití zariadenia, pri prechode na iný druh kávových zŕn alebo po dlhom období nepoužívania.	Najprv pripravte 5 šálok kávy, aby zariadenie vykonalo postup samonastavenia.
	Mlynček je nastavený na veľmi hrubé mletie.	Nastavte mlynček na jemnejšie mletie (nižšie nastavenie). Až po príprave 2 až 3 nápojov si budete môcť naplno vychutnať rozdiel.
Káva nie je dostatočne teplá.	Nastavená teplota je príliš nízka.	Nastavte teplotu na maximum.
	Studená šálka znižuje teplotu nápoja.	Predhrejte šálky vypláchnutím horúcou vodou.
	Pridanie mlieka znižuje teplotu nápoja.	Nezáleží na tom, či pridávate horúce alebo studené mlieko, pridanie mlieka vždy zníži teplotu kávy. Predhrejte šálky vypláchnutím horúcou vodou.
Káva nevyteká alebo vyteká pomaly.	Vodný filter AquaClean nebol správne pripravený na inštaláciu.	Vyberte vodný filter AquaClean a skúste znova pripraviť kávu. V prípade úspechu sa uistite, že ste vodný filter AquaClean správne pripravili a až potom ho založte späť. Pozrite si podrobné pokyny v kapitole „Vodný filter AquaClean“.
		Po dlhom období nepoužívania musíte pripraviť vodný filter AquaClean na opätovné použitie a až potom ho založiť späť. Pozrite si kroky č. 1 – 3 v kapitole „Aktivácia vodného filtra AquaClean“.

Problém	Príčina	Riešenie
	Vodný filter AquaClean je upchatý.	Vodný filter AquaClean vymieňajte každé 3 mesiace. Filter starší než 3 mesiace sa môže upchať.
	Mlynček je nastavený na veľmi jemné mletie.	Nastavte mlynček na hrubšie mletie (vyššie nastavenie). Nezabúdajte, že to môže ovplyvniť chuť kávy.
	Varná zostava je špinavá.	Odoberte varnú zostavu a prepláchnite ju pod tečúcou vodou.
	Výpust na dávkovanie kávy je špinavý.	Výpust na dávkovanie kávy a jeho otvory vyčistite prípravkom na čistenie rúrok alebo ihlou.
	Veko priestoru na predmletú kávu je upchaté	Vypnite zariadenie a vyberte varnú zostavu. Otvorte veko priestoru na predmletú kávu a zasuňte doň rúčku lyžičky. Rúčkou pohybujte hore-dolu, kým pomletá káva, ktorá lievik upchala, nevypadne (Obr. 25).
	Okruh zariadenia blokuje vodný kameň.	Zo zariadenia odstráňte vodný kameň pomocou prípravku na odstraňovanie vodného kameňa Philips. Zo zariadenia odstráňte vodný kameň vždy, keď začne blikať indikátor odstraňovania vodného kameňa.
Zariadenie pomelie kávové zrná, káva však nevyteká.	Veko priestoru na predmletú kávu je upchaté.	Vypnite zariadenie a vyberte varnú zostavu. Otvorte veko priestoru na predmletú kávu a zasuňte doň rúčku lyžičky. Rúčkou pohybujte hore-dolu, kým pomletá káva, ktorá lievik upchala, nevypadne (Obr. 25).
Mlieko sa nespení.	Zariadenia s príslušenstvom LatteGo: Príslušenstvo LatteGo nie je správne zostavené.	Uistite sa, že je zásobník na mlieko správne pripojený rámu príslušenstva LatteGo (cvaknutie).
	Zariadenia s príslušenstvom LatteGo: zásobník na mlieko alebo rám príslušenstva LatteGo je špinavý.	Rozoberte príslušenstvo LatteGo a obidve súčasti opláchnite pod tečúcou vodou alebo ich vyčistite v umývačke na riad.
	Zariadenia s klasickým peničom mlieka: penič mlieka je znečistený.	Dôkladne vyčistite penič mlieka.
	Použitý druh mlieka nie je vhodný na spenie.	Rôzne druhy mlieka sa vyznačujú rôznym množstvom peny a rozličnými vlastnosťami peny. Vyskúšali sme nasledujúce druhy mlieka, aby sme overili ich správne spenie: polotučné alebo plnotučné kravské mlieko a mlieko bez obsahu laktózy.

Problém	Príčina	Riešenie
Zo spodnej časti zásobníka na mlieko príslušenstva LatteGo vyteká mlieko.	Rám a zásobník na mlieko nie sú správne pripojené.	Najprv vložte vrchnú časť zásobníka na mlieko pod háčik v hornej časti rámu. Potom zatlačte na miesto spodnú časť zásobníka na mlieko. Keď zásobník zapadne na miesto, ozve sa cvaknutie.
Zdá sa, že zo zariadenia vyteká voda.	Zariadenie využíva vodu na preplachovanie vnútorného okruhu a varnej zostavy. Táto voda preteká vnútorným systémom priamo do podnosu na odkvapkávanie. Je to bežný jav.	Každý deň alebo ak sa z krytu podnosu na odkvapkávanie vysunie indikátor signalizujúci, že je podnos plný, vyprázdňte kryt podnosu na odkvapkávanie. Tip: Pod výpusť na dávkovanie podložte šálku na zachytávanie vody využívanej na preplachovanie a tak znížte množstvo vody v podnose na odkvapkávanie.
	Podnos na odkvapkávanie je príliš plný a pretiekol, preto sa môže zdať, že zariadenie netesní.	Každý deň alebo ak sa z krytu podnosu na odkvapkávanie vysunie indikátor signalizujúci, že je podnos plný, vyprázdňte kryt podnosu na odkvapkávanie.
	Varná zostava je špinavá/upchatá.	Prepláchnite varnú zostavu.
	Zariadenie nie je umiestnené na vodorovnom povrchu.	Zariadenie umiestnite na vodorovný povrch, aby podnos na odkvapkávanie nepretiekol a indikátor „plného podnosu na odkvapkávanie“ fungoval správne.
Nemôžem aktivovať vodný filter AquaClean a zariadenie požaduje odstránenie vodného kameňa.	Inštalácia alebo výmena filtra neprebehla v stanovenom čase potom, čo sa svetelný indikátor vodného filtra AquaClean rozblíkal. To znamená, že sa v zariadení môže nachádzať vodný kameň.	Najprv zo zariadenia odstráňte vodný kameň a potom založte vodný filter AquaClean.
Nový vodný filter nezapadol na miesto.	Pokúšate sa založiť iný filter než vodný filter AquaClean.	Do zariadenia zapadne len vodný filter AquaClean.
	Tesniaci gumený krúžok vodného filtra AquaClean nie je na svojom mieste.	Založte gumený krúžok vodného filtra AquaClean znova na miesto.
Zariadenie je veľmi hlučné.	Je normálne, že je zariadenie počas používania hlučné.	Ak zariadenie začne vydávať iný druh hluku, vyčistite varnú zostavu a namažte ju.
	Vodný filter AquaClean nebol na inštaláciu riadne pripravený a došlo k nasatiu vzduchu do zariadenia.	Vodný filter AquaClean vyberte do zásobníka na vodu a pred vrátením na miesto ho riadne pripravte. Pozrite si podrobné pokyny v kapitole „Vodný filter AquaClean“.

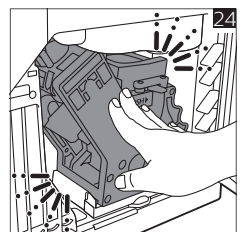
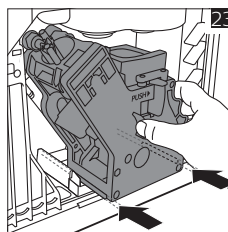
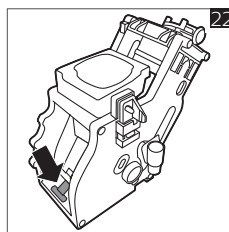
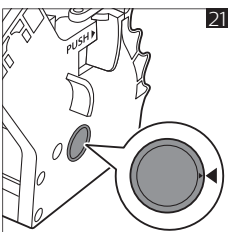
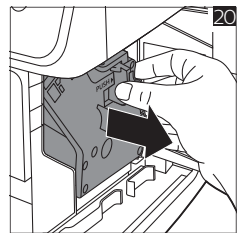
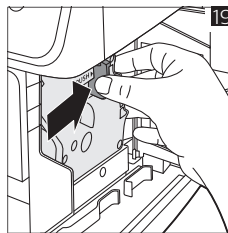
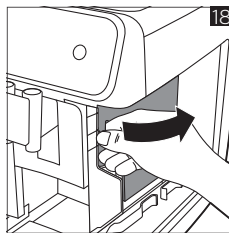
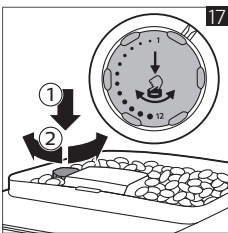
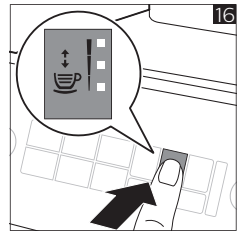
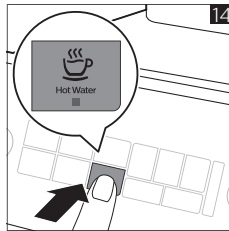
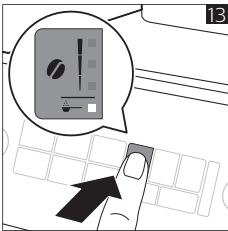
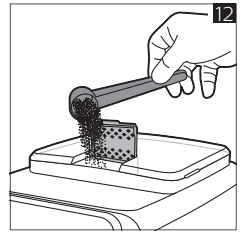
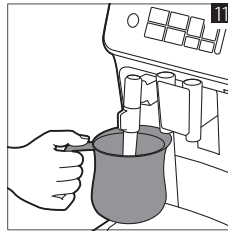
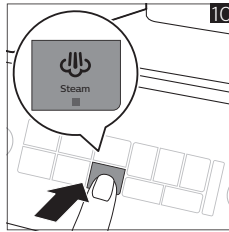
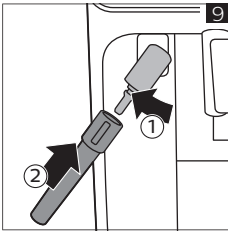
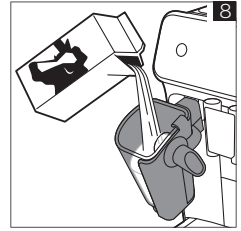
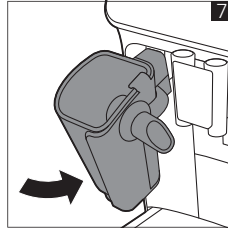
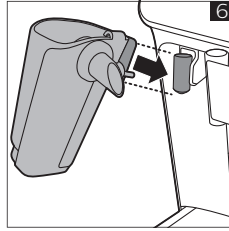
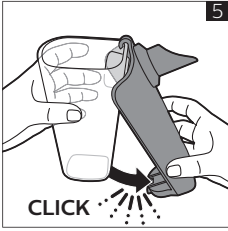
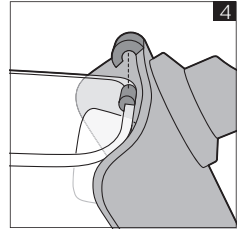
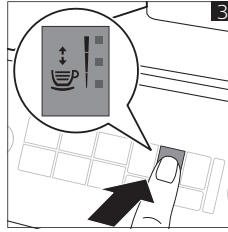
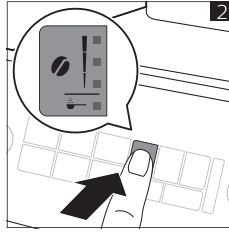
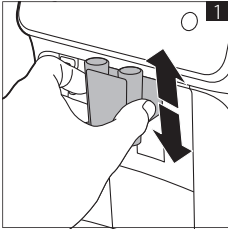
Problém	Príčina	Riešenie
	Zásobník na vodu nie je úplne zasunutý a došlo k nasatiu vzduchu do zariadenia.	Uistite sa, že je zásobník na vodu v správnej polohe: vyberte ho a znova ho vložte, pričom ho zatlačte čo najďalej.

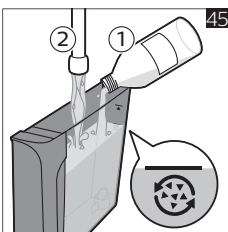
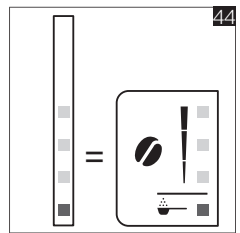
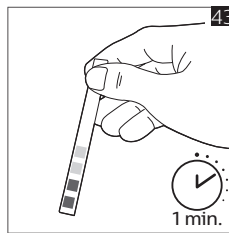
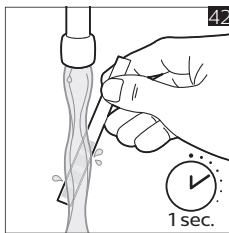
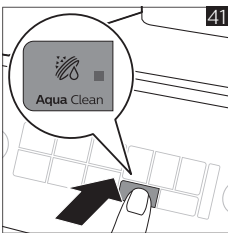
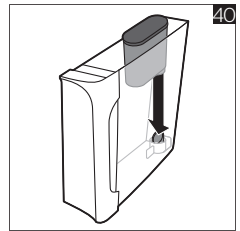
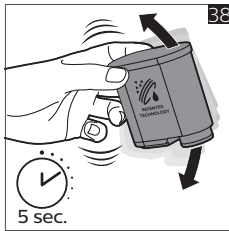
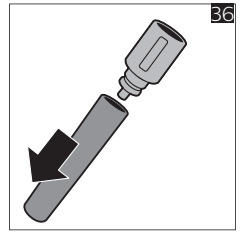
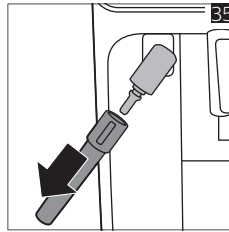
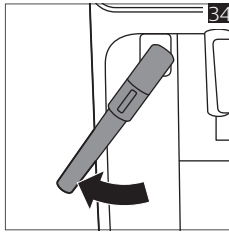
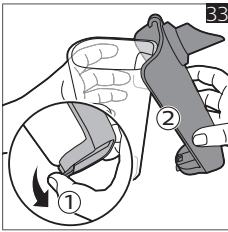
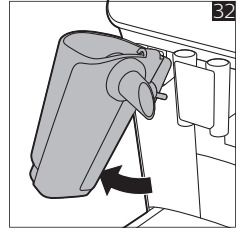
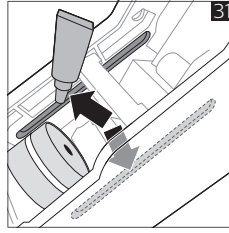
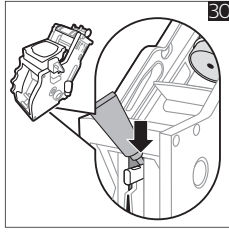
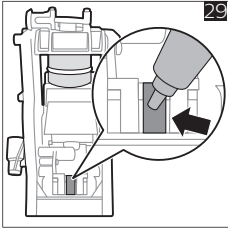
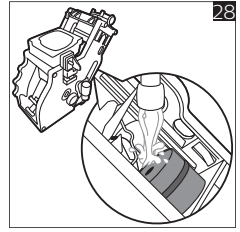
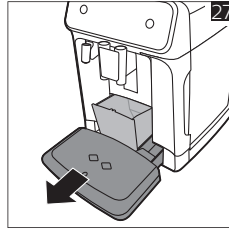
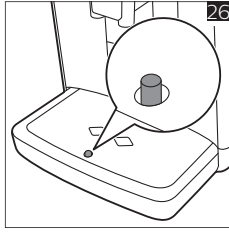
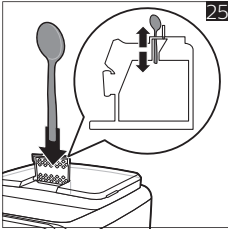
## Technické parametre

Výrobca si vyhradzuje právo na zlepšovanie technických údajov produktu. Všetky uvedené množstvá sú len približné.

Opis	Hodnota
Rozmery (š x v x h)	246 x 372 x 433 mm
Hmotnosť	7 – 7,5 kg
Dĺžka sieťového kábla	1000 mm
Zásobník na vodu	1,8 l, odoberateľný
Kapacita násypky na kávové zrná	275 g
Kapacita zásobníka na pomletú kávu	12 dávok
Objem príslušenstva LatteGo (zásobník na mlieko)	250 ml
Nastaviteľná výška výpustu	85 – 145 mm
Menovité napätie – výkon – zdroj	Pozrite si údajový štítok na vnútornej strane servisných dvierok (obr. A11)













[www.philips.com/coffee-care](http://www.philips.com/coffee-care)



421945001201



>75% recycled paper