

PHILIPS

Micro music system

BTB2515

Príručka užívateľa



Zaregistrujte svoj produkt a získajte podporu na
www.philips.com/support

Obsah

1 Dôležité informácie	2	7 Ďalšie funkcie	16
Bezpečnosť	2	Nastavenie časovača budíka	16
Upozornenie	3	Nastavenie časovača vypnutia	16
Vyhlasenie o zhode	3	Počúvanie obsahu z externého zariadenia	17
		Nabíjanie zariadení	17
2 Váš hudobný mikrosystém	4	8 Informácie o produkte	18
Úvod	4	Informácie o možnostiach prehrávania cez rozhranie USB	18
Obsah balenia	4	Podporované formáty diskov MP3	19
Prehľad hlavnej jednotky	5		
Prehľad diaľkového ovládania	6		
3 Začínáme	8	9 Riešenie problémov	19
Pripojenie reproduktorov	8		
Pripojenie rádiovej antény	8		
Pripojenie napájania	8		
Príprava diaľkového ovládania	9		
Zapnutie	9		
Nastavenie hodín	9		
4 Prehrávanie	10		
Prehrávanie z disku	10		
Prehrávanie zo zariadenia USB	10		
Ovládanie prehrávania	11		
Vynechanie skladieb	11		
Programovanie skladieb	11		
Prehrávanie zo zariadení s aktivovaným rozhraním Bluetooth	12		
5 Počúvanie rozhlasového vysielania	13		
Počúvanie rozhlasového vysielania DAB+	13		
Počúvanie rozhlasového vysielania v pásme FM	14		
6 Nastavenie zvuku	15		
Nastavenie úrovne hlasitosti	15		
Stlmenie zvuku	15		

1 Dôležité informácie

Bezpečnosť



Tento „blesk“ upozorňuje na to, že nezaizolovaný materiál vo vašom zariadení by mohol spôsobiť zásah elektrickým prúdom. V záujme bezpečnosti všetkých členov vašej domácnosti neodstraňujte kryt. „Výkričník“ upozorňuje na funkcie, v prípade ktorých by ste si mali pozorne prečítať priloženú dokumentáciu, aby ste predišli problémom pri prevádzke a údržbe.

VAROVANIE: V záujme zníženia rizika požiaru alebo zásahu elektrickým prúdom nesmie byť zariadenie vystavené pôsobeniu dažďa ani vlhkosti a na zariadenie sa nesmú umiestňovať predmety naplnené tekutinami, napr. vázy.

VÝSTRAHA: Aby nedošlo k zásahu elektrickým prúdom, zástrčku úplne zasuňte. (Pre oblasti s polarizovanými zástrčkami: Aby nedošlo k zásahu elektrickým prúdom, zasuňte široký kolík do širokého otvoru v zásuvke.)

! Varovanie

- Nikdy neodstraňujte kryt tohto zariadenia.
 - Nikdy nemažte žiadnu časť tohto zariadenia.
 - Nikdy sa nepozerajte do laserového lúča vnútri tohto zariadenia.
 - Nikdy nepokladajte toto zariadenie na iné elektrické zariadenie.
 - Toto zariadenie chráňte pred priamym slnečným svetlom, otvoreným ohňom alebo zdrojom tepla.
 - Uistite sa, že máte vždy ľahký prístup k napájaciemu káblu, zástrčke alebo adaptéru, aby ste mohli zariadenie odpojiť zo siete.
-
- Zariadenie nesmie byť vystavené kvapkajúcej ani striekajúcej kvapaline.
 - Neumiestňujte na zariadenie žiadne nebezpečné predmety (napr. predmety naplnené kvapalinou, zapálené sviečky).
 - Tam, kde ako odpájacie zariadenie slúži sieťová zástrčka alebo prepájacie zariadenie, musí zostať toto odpájacie zariadenie ľahko prístupné pre okamžité použitie.
 - Uistite sa, že je okolo výrobu dostatok voľného priestoru na vetranie.
 - **UPOZORNENIE** týkajúce sa používania batérie – Aby nedošlo k vytečeniu batérie, ktoré by mohlo spôsobiť poranenie osôb, škody na majetku alebo poškodenie zariadenia:
 - Všetky batérie nainštalujte správne, s orientáciou pólov + a – podľa vyznačenia na zariadení.
 - Batérie (pribalené alebo vstavané) nesmú byť vystavené zdrojom nadmerne vysokej teploty, ako je napríklad slnečné žiarenie, oheň alebo podobné zdroje tepla.
 - Keď sa zariadenie dlhšiu dobu nepoužíva, vyberte batérie.

- Používajte len nastavce/ príslušenstvo špecifikované výrobcom.

Upozornenie

Akékoľvek zmeny alebo modifikácie vykonané na tomto zariadení, ktoré nie sú výslovne schválené spoločnosťou Gibson Innovations, môžu zrušiť oprávnenie používateľa používať toto zariadenie.

Vyhlasenie o zhode

Spoločnosť Gibson Innovations týmto vyhlasuje, že tento výrobok spĺňa základné požiadavky a ostatné príslušné ustanovenia Smernice 2014/53/EÚ. Vyhlásenie o zhode nájdete na stránke www.philips.com/support.

Likvidácia použitého produktu a batérie



Pri navrhovaní výrobku a jeho a výrobe sa použili vysokokvalitné materiály a súčasti, ktoré možno recyklovať a znova využiť.



Tento symbol na výrobku znamená, že sa na daný výrobok vzťahuje európska smernica 2012/19/EÚ.



Tento symbol znamená, že výrobok obsahuje batérie, ktoré na základe

smernice Európskej únie 2013/56/EÚ nemožno likvidovať spolu s bežným domovým odpadom.

Informujte sa o miestnom systéme separovaného zberu elektrických a elektronických výrobkov a batérií. Postupujte podľa miestnych predpisov a nikdy nelikvidujte výrobok ani batérie s bežným komunálnym odpadom. Správna likvidácia starých výrobkov a batérií pomáha zabrániť negatívnym dopadom na životné prostredie a ľudské zdravie.

Odstraňovanie jednorazových batérií

Ak chcete odstrániť jednorazové batérie, pozrite si časť o inštalácii batérií.

Informácie týkajúce sa životného prostredia

Všetky nepotrebné baliace materiály boli vynechané. Snažili sme sa o dosiahnutie jednoduchého rozdelenie balenia do troch materiálov: kartón (škatuľa), polystyrénová pena (vypodloženie) a polyetylén (vrecká, ochranná penová pokrývka). Váš systém pozostáva z materiálov, ktoré je možné v prípade roztriedenia špecializovanou spoločnosťou recyklovať a opakovane použiť. Dodržiavajte miestne nariadenia týkajúce sa likvidácie obalových materiálov, vybitých batérií a starého vybavenia.



Označenie a logo Bluetooth® sú registrované ochranné známky vo vlastníctve spoločnosti Bluetooth SIG, Inc. a spoločnosť Gibson Innovations Limited ich používa na základe licencie. Ostatné ochranné známky a obchodné názvy sú majetkom ich príslušných vlastníkov.

Tento prístroj je označený nasledovným štítkom:



Poznámka

- Typový štítko sa nachádza na zadnej strane zariadenia.

2 Váš hudobný mikrosystém

Blahoželáme vám ku kúpe a vítame vás medzi zákazníkmi spoločnosti Philips. Ak chcete naplno využívať podporu ponúkanú spoločnosťou Philips, zaregistrujte svoj výrobok na lokalite www.philips.com/support.

Úvod

Toto zariadenie vám umožňuje:

- počúvať zvukový obsah z diskov, zariadení USB, zariadení Bluetooth a iných externých zvukových zariadení,
- počúvať rozhlasové stanice pásma FM a digitálneho rozhlasového vysielania (DAB)

Toto zariadenie podporuje nasledujúce formáty médií:

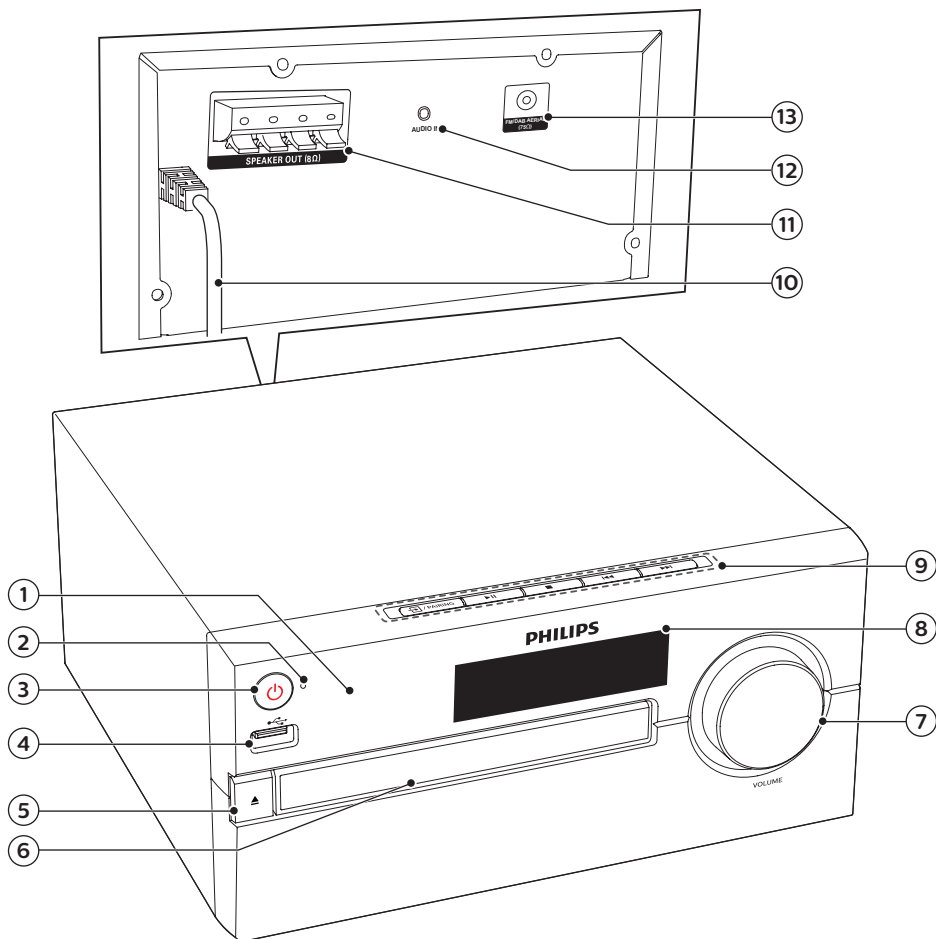


Obsah balenia

Skontrolujte a identifikujte obsah balenia:

- Hlavná jednotka
- 2 x reproduktory
- 1 x napájací kábel
- 1 x rádiová anténa
- Diaľkové ovládanie (s dvoma batériami typu AAA)
- Tlačené materiály

Prehľad hlavnej jednotky



① Infračervený snímač

② Indikátor LED

- Indikátor pohotovostného režimu: keď výrobok prepnete do pohotovostného režimu, rozsvieti sa načerveno.
- Indikátor Bluetooth: rozsvietením sa namodro signalizuje stav pripojenia Bluetooth.

③

- Zapnutie alebo prepnutie tohto výrobku do pohotovostného režimu.

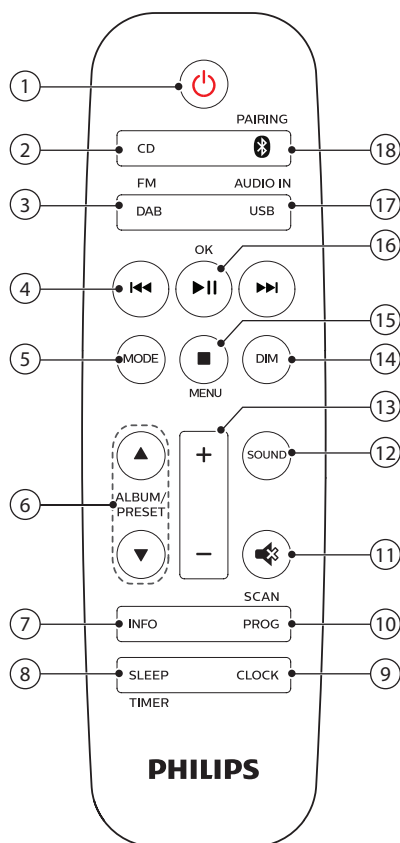
④

- Pripojenie úložných zariadení USB.

⑤

- Otvorenie alebo zatvorenie priečinka na disk.






Prehľad diaľkového ovládania



- 6 Priečinok na disk
 - 7 Ovládač hlasitosti
 - Nastavenie hlasitosti.
 - 8 Panel displeja
 - Zobrazenie aktuálneho stavu.
 - 9 /PAIRING
 - Stlačením vyberte zdroj: DISC, USB, TUNER, AUDIO IN, BT.
 - V režime Bluetooth stlačte a aspoň na 2 sekundy podržte toto tlačidlo, čím odpojíte aktuálne pripojené zariadenie a prejdete do režimu párovania.
- ▶||**
- Spustenie alebo prerušenie prehrávania.
-
- Zastavenie prehrávania.
 - Vymazanie programu.
- ◀◀ / ▶▶**
- Preskočenie na predchádzajúcu/nasledujúcu skladbu.
 - Vyhľadávanie v rámci skladby/disku.
 - Ladenie rozhlasovej stanice.
 - Nastavenie času.

- 10 AC MAINS ~
- 11 SPEAKER OUT zásuvka
 - Pripojenie s reproduktormi.
- 12 AUDIO IN
 - Pripojenie externých zvukových zariadení.
- 13 FM anténa
 - Zlepšenie príjmu vysielania v pásme FM.

- 1
 - Zapnutie alebo prepnutie tohto výrobku do pohotovostného režimu.
- 2 CD
 - Výber zdroja CD.
- 3 DAB/FM
 - Výber zdroja rádia FM alebo DAB+.

- ④  • Preskočenie na predchádzajúcu/nasledujúcu skladbu.
- Vyhľadávanie v rámci skladby/disku/USB.
 - Naladte rozhlasovú stanicu so signálom FM.
 - Nastavenie času.
 - Výber stanice vysielania DAB+.
- ⑤ **MODE**
- Výber režimu náhodného prehrávania na prehrávanie skladieb v náhodnom poradí.
 - Výber režimu opakovaného prehrávania na opakované prehrávanie skladby alebo všetkých skladieb.
- ⑥ **ALBUM/PRESET ▲ / ▼**
- Výber predvoľby rozhlasovej stanice.
 - Preskočenie na predchádzajúci/nasledujúci album.
- ⑦ **INFO**
- Zobrazenie informácií o prehrávaní alebo informácií o rádiu.
- ⑧ **SLEEP/TIMER**
- Nastavenie časovača vypnutia.
 - Nastavenie časovača budíka.
- ⑨ **CLOCK**
- Nastavenie hodín.
 - Zobrazenie hodín.
 - V pohotovostnom režime môžete stlačením a podržaním tohto tlačidla prepínať medzi zapnutým a vypnutým zobrazením hodín.
- ⑩ **PROG/SCAN**
- Programovanie skladieb.
 - Programovanie rozhlasových staníc.
 - Automatické ukladanie rozhlasových staníc.
- ⑪ 
- Stlmenie alebo opätovné obnovenie hlasitosti.
- ⑫ **SOUND**
- Výber prednastaveného zvukového efektu.
- ⑬ **+/- (hlasitosť)**
- Nastavenie hlasitosti.
- ⑭ **DIM**
- Nastavenie jas displeja.
- ⑮ /MENU
- Zastavenie prehrávania alebo vymazanie programu.
 - Spustenie alebo ukončenie ponuky DAB+.
- ⑯ /OK
- Stlačte na spustenie, pozastavenie alebo obnovenie.
 - Potvrďte alebo vyberte položku vysielania DAB+.
- ⑰ **USB/AUDIO IN**
- Výber zdroja USB.
 - Vyberte ako zdroj AUDIO IN.
- ⑱ /PAIRING
- Výber zdroja rozhrania Bluetooth
 - Stlačením a podržaním tlačidla v režime Bluetooth na dlhšie ako 2 sekundy prejdete do režimu párovania.

3 Začínáme

! Upozornenie

- Používanie iných ovládacích prvkov alebo vykonávanie úprav a iných postupov, než sú uvedené v tomto dokumente, môže mať za následok vystavenie sa nebezpečnému žiareniu alebo zapríčiniť nebezpečnú prevádzku.

Vždy postupujte podľa poradia pokynov v tejto kapitole.

Pripojenie reproduktorov

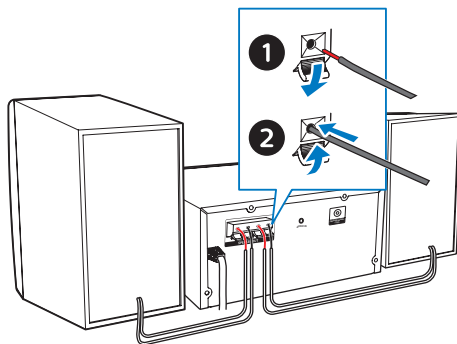
☰ Poznámka

- Úplne zasunúť odizolovanú časť každého kábla reproduktora do zásuvky.
- Najlepšiu kvalitu zvuku dosiahnete iba použitím dodaných reproduktorov.

- 1 Pre pravý reproduktor sú určené zásuvky na zadnej strane hlavnej jednotky označené symbolom „R“.
- 2 Zastrčte medený vodič do zásuvky označenej symbolom „+“ a strieborný vodič do zásuvky označenej symbolom „-“.
- 3 Pre ľavý reproduktor sú určené zásuvky na hlavnej jednotke označené symbolom „L“.
- 4 Zopakujte krok 2 a pripojte vodič ľavého reproduktora.

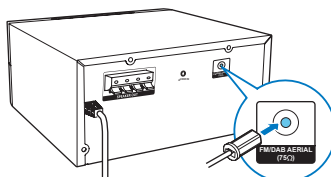
Postup zasunutia každého vodiča reproduktora:

- 1 Vodič reproduktora zasunúť až na doraz.
- 2 Utiahnite skrutku.



Pripojenie rádiovkej antény

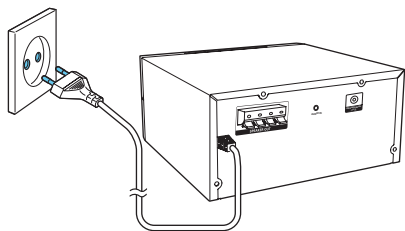
Skôr ako začnete počúvať rádio, pripojte k tomuto výrobku dodanú rádiovú anténu.



Pripojenie napájania

! Upozornenie

- Nebezpečenstvo poškodenia výrobku! Skontrolujte, či napätie zdroja napájania zodpovedá napätiu vyznačenému na zadnej alebo spodnej strane tohto zariadenia.
- Nebezpečenstvo zásahu elektrickým prúdom! Pred pripojením sieťového kábla sa uistite, že je zástrčka pevne pripevnená. Pri odpájaní sieťového kábla vždy ťahajte za zástrčku, nikdy nie za kábel.
- Pred pripojením sieťového napájacieho kábla sa uistite, že ste zapojili všetky ostatné pripojenia.



Pripojte sieťový kábel do sieťovej zásuvky.

Príprava diaľkového ovládania



Upozornenie

- Nebezpečenstvo poškodenia výrobku! Keď diaľkové ovládanie dlhšiu dobu nepoužívate, vyberte z neho batérie.
- Batérie obsahujú chemické látky, a preto si vyžadujú náležitú likvidáciu.

Vloženie batérie do diaľkového ovládania:

- 1 Otvorte priečinok na batérie.
- 2 Vložte priložené batérie typu AAA so správnou polaritou (+/-) podľa znázornenia.
- 3 Zatvorte priečinok na batérie.



Zapnutie

Stlačte tlačidlo ϕ .

↳ Produkt sa prepne na naposledy vybraný zdroj.

Prepnutie do pohotovostného režimu

Opätovným stlačením tlačidla ϕ prepnete výrobok do pohotovostného režimu bez zobrazenia hodín alebo do pohotovostného režimu so zobrazením hodín.

↳ Rozsvieti sa červený indikátor pohotovostného režimu.

- V pohotovostnom režime môžete stlačením a podržaním tlačidla **CLOCK** prepínať medzi zapnutým a vypnutým zobrazením hodín.



Poznámka

- Výrobok sa po 15 minútach nečinnosti prepne do pohotovostného režimu.
- Ak chcete účinne šetriť energiu, odpojte od portu USB všetky externé elektronické zariadenia, keď sa zariadenie nepoužíva.

Nastavenie hodín

- 1 V režime zapnutého napájania stlačením a podržaním tlačidla **CLOCK** na dlhšie ako 2 sekundy aktivujete režim nastavenia hodín.
↳ [24H] alebo [12H] – tieto možnosti sa zobrazia na displeji.
- 2 Stlačením tlačidla \lll / \ggg vyberte formát času 24H alebo 12H a potom stlačte tlačidlo **CLOCK**.
↳ Začnú blikať číslice hodín.
- 3 Stlačením tlačidla \lll / \ggg nastavte hodinu a potom stlačte tlačidlo **CLOCK**.
↳ Začnú blikať číslice minút.
- 4 Stlačením tlačidla \lll / \ggg nastavte minúty a potom stlačte tlačidlo **CLOCK**.
↳ Hodiny sú nastavené.

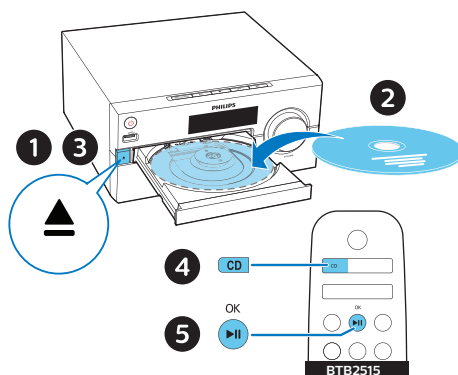
Tip

- Ak chcete zobrazit hodiny v režime zapnutého napájania, krátko stlačte tlačidlo **CLOCK**.
- V pohotovostnom režime môžete stlačením a podržaním tlačidla **CLOCK** prepínať medzi zapnutým a vypnutým zobrazením hodín.
- Ak je v pohotovostnom režime zapnutý displej hodín, zvýši sa spotreba energie.

4 Prehrávanie

Prehrávanie z disku


- 1 Stlačením tlačidla **CD** vyberte disk ako zdroj.
- 2 Stlačením tlačidla **▲** otvorte priečinok na disk.
- 3 Vložte disk etiketou otočenou nahor.
- 4 Stlačením tlačidla **▲** zatvorte priečinok na disk.
- 5 Prehrávanie sa spustí automaticky. Ak nie, stlačte **▶||**.



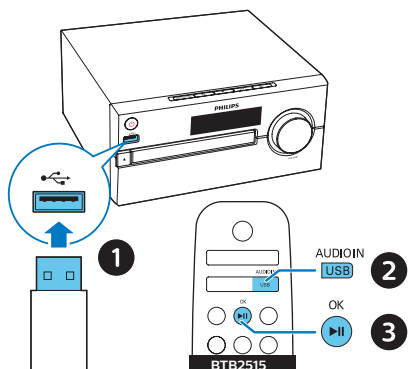
Prehrávanie zo zariadenia USB

☰ Poznámka

- Uistite sa, že zariadenie USB obsahuje prehrávateľný zvukový obsah.

- 1 Zariadenie USB zapojte do zásuvky .

- 2 Opakovaným stláčaním tlačidla **AUDIO IN/USB** vyberte ako zdroj zariadenie USB.
 ↳ Prehrávanie sa spustí automaticky. Ak nie, stlačte ►||.



Ovládanie prehrávania

►|| Spustenie, pozastavenie alebo obnovenie prehrávania.

■ Zastavenie prehrávania.

▲/▼ Vyberte album alebo priečinok.

◀◀/▶▶ Stlačením tlačidla prejdete na predchádzajúcu alebo nasledujúcu skladbu. Stlačením a podržaním tlačidla spustíte vyhľadávanie smerom dozadu/dopredu v rámci skladby.

MODE Opakované prehrávanie skladby alebo všetkých skladieb. Prehrávanie skladieb v náhodnom poradí.

+/- Zvýšenie alebo zníženie hlasitosti.

🔊 Vypnutie alebo opätovné zapnutie zvuku.

SOUND Výber predvoleného zvukového ekvalizéra.

DIM Nastavenie jasnosti displeja.

INFO Zobrazenie informácií o prehrávaní.

Vynechanie skladieb

Pre CD:

Stlačením tlačidiel ◀◀/▶▶ vyberte skladbu.

Pri diskoch MP3 a zariadeniach USB:

1 Stlačením tlačidiel ▲/▼ vyberte album alebo priečinok.

2 Stlačením tlačidiel ◀◀/▶▶ vyberte skladbu alebo súbor.

Programovanie skladieb

Táto funkcia vám umožňuje naprogramovať 20 skladieb v želanom poradí.

1 V režime zastavenia stlačením tlačidla **PROG/SCAN** spustíte režim programovania.
 ↳ [P01] Zobrazí sa hlásenie .

2 Pri skladbách vo formáte MP3 vyberiete album stlačením tlačidiel ▲/▼.

3 Stlačením tlačidiel ◀◀/▶▶ vyberte skladbu a potom na potvrdenie stlačte tlačidlo **PROG/SCAN**.

4 Opakovaním krokov 2 a 3 naprogramujete ďalšie skladby.

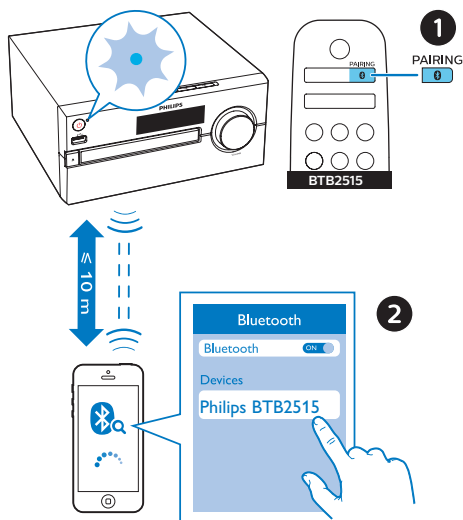
5 Stlačením tlačidla ►|| prehráte naprogramované skladby.

Vymazanie programu
Dvakrát stlačte tlačidlo ■.

Prehrávanie zo zariadení s aktivovaným rozhraním Bluetooth

Poznámka

- Kompatibilita s inými zariadeniami Bluetooth nie je zaručená.
- Akákoľvek prekážka medzi jednotkou a daným zariadením môže znížiť prevádzkový dosah.
- Účinný prevádzkový dosah medzi touto jednotkou a zariadením s rozhraním Bluetooth je približne 25 metrov (82 stôp).
- Jednotka si dokáže zapamätať 8 naposledy pripojených zariadení Bluetooth.



- 1 Stlačením tlačidla 0 zvolte zdroj Bluetooth.
 - ↳ [BT] Zobrazí sa položka (Bluetooth).
 - ↳ Indikátor pripojenia Bluetooth blíká namodro.

- 2 V zariadení, ktoré podporuje profil pokročilej distribúcie zvuku (Advanced Audio Distribution Profile – A2DP), aktivujte rozhranie Bluetooth a vyhľadajte zariadenia Bluetooth, ktoré sa môžu spárovať s týmto zariadením (pozrite si návod na používanie daného zariadenia).
- 3 V zariadení s technológiou Bluetooth vyberte možnosť „**Philips BTB2515**“ a v prípade potreby zadajte heslo párovania „0000“.
 - ↳ Po úspešnom spárovaní a pripojení začne indikátor pripojenia Bluetooth svietiť nepretržite namodro a jednotka dvakrát zapípa.
 - Ak sa vám nepodari vyhľadať zariadenie „**Philips BTB2515**“ alebo ho nie je možné spárovať s týmto výrobkom, stlačte a 2 sekundy podržte tlačidlo **PAIRING** a prejdite do režimu párovania.
- 4 Prehrávanie zvuku v pripojenom zariadení.
 - ↳ Zvukový obsah sa prenáša z vášho zariadenia s technológiou Bluetooth do tohto zariadenia.

Odpojenie zariadenia s aktivovaným rozhraním Bluetooth:

- Vypnite funkciu Bluetooth v zariadení.
- Stlačením a podržaním tlačidla **PAIRING** na 2 sekundy prejdete do režimu párovania.

5 Počúvanie rozhlasového vysielania

Pomocou tohto produktu môžete počúvať rádio DAB+ a FM rádio.

Poznámka

- Umiestnite anténu čo najďalej od televízora alebo iného zdroja vyžarovania.
- Pre optimálny príjem v plnej miere vyťahnite a nastavte polohu antény.

Počúvanie rozhlasového vysielania DAB+

Digitálne rozhlasové vysielanie (Digital Audio Broadcasting – DAB+) je spôsob digitálneho prenosu rozhlasového vysielania cez sieť vysieláčov. Poskytuje pestrejší výber, vyššiu kvalitu zvuku a viac informácií.

Automatické uloženie rozhlasových staníc vysielania DAB+

Poznámka

- Z času na čas sa do vysielania DAB+ pridajú nové stanice a služby. Na sprístupnenie nových staníc a služieb vysielania DAB+ pravidelne vykonávajte vyhľadávanie.

- 1 Opakovaným stláčaním tlačidla **DAB/FM** zvolíte možnosť DAB+ ako zdroj.
 - Ak zadáte ako zdroj vysielanie DAB+ prvýkrát alebo nie je uložená žiadna stanica

vysielania DAB+, zobrazí sa výzva [**Press OK to SCAN**], potom stlačte tlačidlo **▶II/OK** na spustenie vyhľadávania a prejdite na krok 2 nižšie.

- 2 Stlačte a na dlhšie ako 2 sekundy podržte tlačidlo **PROG/SCAN**.
 - ↳ Zariadenie automaticky vyhľadá a uloží všetky rozhlasové stanice vysielania DAB+.
 - ↳ Po dokončení vyhľadávania sa spustí prehrávanie prvej dostupnej stanice.

Výber rozhlasovej stanice vysielania DAB+

Po vyhľadaní a uložení rozhlasových staníc vysielania DAB+ stlačením tlačidla **◀◀/▶▶** vyberte stanicu vysielania DAB+.

Ručné uloženie rozhlasových staníc vysielania DAB+

- 1 Stlačením tlačidla **◀◀/▶▶** vyberte rozhlasovú stanicu DAB+.
- 2 Stlačením tlačidla **PROG/SCAN** aktivujte režim programovania.
 - ↳ [**P01**] Zobrazí sa hlásenie .
- 3 Stláčaním tlačidla **▲/▼** pridelite tejto rozhlasovej stanici číslo od 1 – 20 a potom stlačením tlačidla **PROG/SCAN** potvrdíte nastavenie.
- 4 Opakovaním krokov 1 až 3 naprogramujete ďalšie stanice.

Výber prednastavenej rozhlasovej stanice vysielania DAB+:

V režime rozhlasového vysielania DAB+ stlačte tlačidlo **▲/▼**.

Používanie ponuky vysielania DAB+

- 1 V režime rozhlasového vysielania DAB+ stlačením tlačidla **■/MENU** otvorte ponuku vysielania DAB+.
- 2 Stlačením tlačidla **◀◀/▶▶** prepínate medzi možnosťami ponuky.
 - **[SCAN]**: vyhľadávanie a uloženie všetkých dostupných rozhlasových staníc vysielania DAB+.
 - **[MANUAL]**: manuálne naladenie rozhlasovej stanice vysielania DAB+.
 - **[PRUNE]**: odstránenie neplatných staníc zo zoznamu staníc.
 - **[SYSTEM]**: úprava nastavení systému.
- 3 Ak chcete vybrať jednu z možností, stlačte tlačidlo **▶▶/OK**.
- 4 Ak je k dispozícii vedľajšia možnosť, zopakujte kroky 2 – 3.

Zobrazenie informácií DAB+

Počas počúvania rozhlasového vysielania DAB+ môžete opakovaným stláčaním tlačidla **INFO** zobraziť rozličné informácie (ak sú dostupné), ako napríklad frekvenciu, intenzitu signálu, čas a pod.

Počúvanie rozhlasového vysielania v pásme FM

Naladenie rozhlasovej stanice v pásme FM

- 1 Opakovaným stláčaním tlačidla **DAB/FM** vyberte ako zdroj FM.

- 2 Minimálne dve sekundy podržte tlačidlo **◀◀/▶▶**.
 - ↳ Rádio automaticky naladí stanicu so silným signálom.
- 3 Opakovaním kroku 2 naladíte ďalšie stanice.

Naladenie stanice so slabým príjmom:

Opakovane stláčajte tlačidlá **◀◀/▶▶**, kým nenájdete optimálny príjem signálu.

Automatické uloženie rozhlasových staníc v pásme FM

Poznámka

- Môžete uložiť maximálne 20 rozhlasových staníc FM.

- 1 Opakovaným stláčaním tlačidla **DAB/FM** vyberte ako zdroj FM.
- 2 Minimálne dve sekundy podržte tlačidlo **PROG/SCAN**.
 - ↳ Všetky dostupné stanice sa naprogramujú v poradí podľa sily signálu vlnového pásma.
 - ↳ Prvá naprogramovaná rozhlasová stanica sa začne automaticky vyselať.

Ručné uloženie rozhlasových staníc v pásme FM

- 1 Naladenie rozhlasovej stanice v pásme FM.
- 2 Stlačením tlačidla **PROG/SCAN** aktivujte režim programovania.
 - ↳ **[P01]** Zobrazí sa hlásenie .
- 3 Stláčaním tlačidla **▲/▼** pridelite tejto rozhlasovej stanici číslo od 1 – 20 a potom stlačením tlačidla **PROG/SCAN** potvrdíte nastavenie.

- 4 Opakovaním krokov 1 až 3 naprogramujete ďalšie stanice.

Poznámka

- Ak chcete naprogramovanú stanicu prepísať, uložte na jej miesto inú stanicu.

Výber predvoľby rozhlasovej stanice pásma FM

V režime FM stlačením tlačidiel ▲/▼ vyberte číslo predvoľby.

- Pri počúvaní rádia FM môžete stláčaním tlačidla **OK** prepínať medzi stereofónnym alebo monofónnym zvukom.

Zobrazenie informácií RDS

RDS (Radio Data System) predstavuje službu, ktorá staniciam pásma FM umožňuje zobrazovať dodatočné informácie.

- 1 Naladenie rozhlasovej stanice v pásme FM.
- 2 Opakovaním stláčaním tlačidla **INFO** zobrazíte rôzne informácie RDS (ak sú k dispozícii), ako je názov stanice, typ programu, čas atď.

6 Nastavenie zvuku

Nasledujúce operácie platia pre všetky podporované médiá.

Nastavenie úrovne hlasitosti

- Opakovane stláčajte tlačidlo **VOLUME +/-** na diaľkovom ovládaní.
- Na hlavnej jednotke otáčajte ovládačom hlasitosti.

Stlmenie zvuku

- Stlačením tlačidla  stlmíte alebo obnovíte zvuk.

7 Ďalšie funkcie

Nastavenie časovača budíka

Toto zariadenie je možné použiť ako budík. Ako zdroj budíka môžete vybrať disk, rádio alebo súbory .mp3 na úložnom zariadení USB.

Poznámka

- Časovač budíka nie je dostupný v režime AUDIO IN.
- Ak ako zdroj zvolíte CD/USB, ale nie je vložený disk ani pripojené zariadenie USB, systém automaticky prepne zdroj na rádio.

- 1 Uistite sa, že ste správne nastavili hodiny.
- 1 V pohotovostnom režime stlačte a 2 sekundy podržte tlačidlo **SLEEP/TIMER**.
↳ Číslice hodín blikajú.
- 2 Opakovaným stláčaním tlačidiel **◀▶** nastavte hodiny a nastavenie potvrdte stlačením tlačidla **SLEEP/TIMER**.
↳ Číslice minút blikajú.
- 3 Stláčaním tlačidiel **◀▶** nastavte minúty a nastavenie potvrdte stlačením tlačidla **SLEEP/TIMER**.
↳ Naposledy zvolený zdroj budíka bliká.
- 4 Stláčaním tlačidiel **◀▶** nastavte zdroj budíka (disk, USB, rádio FM alebo rádio DAB+) a nastavenie potvrdte stlačením tlačidla **SLEEP/TIMER**.
↳ Bliká hlásenie **XX** (XX predstavuje úroveň hlasitosti budíka).

- 5 Stláčaním tlačidiel **◀▶** upravte úroveň hlasitosti a nastavenie potvrdte stlačením tlačidla **SLEEP/TIMER**.

Aktivovanie a deaktivovanie časovača budíka

Opakovaným stláčaním tlačidla **SLEEP/TIMER** v pohotovostnom režime aktivujete alebo deaktivujete časovač.

- ↳ Ak je časovač aktivovaný, zobrazí sa symbol **TIMER**.
- V pohotovostnom režime môžete stlačením a podržaním tlačidla **CLOCK** prepínať medzi zapnutým a vypnutým zobrazením hodín.

Nastavenie časovača vypnutia

Tento hudobný systém sa dokáže po uplynutí nastaveného času automaticky prepnúť do pohotovostného režimu.

- Opakovaným stláčaním tlačidla **SLEEP/TIMER** nastavte dobu (v minútach). Hudobný systém musí byť pri tomto nastavení zapnutý.
↳ Keď je časovač vypnutia aktivovaný, zobrazí sa hlásenie **SLEEP**.

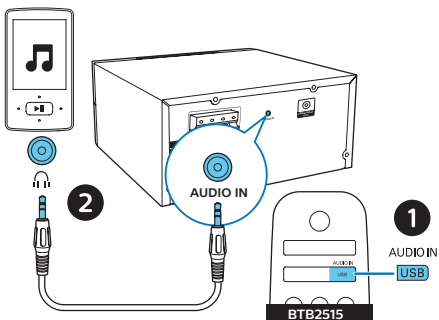
Deaktivovanie časovača vypnutia

- Opakovane stláčajte tlačidlo **SLEEP/TIMER**, kým sa nezobrazí hlásenie **[OFF]** (časovač vypnutý).
↳ Keď je časovač vypnutia deaktivovaný, hlásenie **SLEEP** zmizne.

Počúvanie obsahu z externého zariadenia

Prostredníctvom tejto jednotky môžete počúvať obsah externého zariadenia pomocou 3,5 mm stereofónneho zvukového kábla.

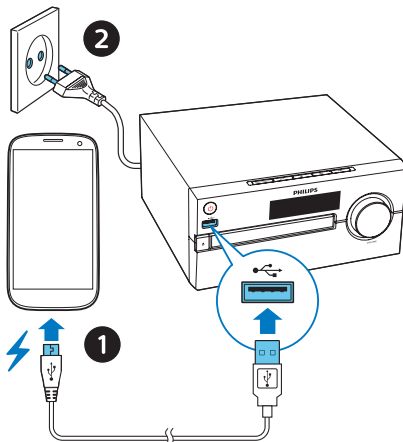
- 1 3,5 mm stereofónnym zvukovým káblom (nie je súčasťou balenia) prepojte:
 - **AUDIO IN** zásuvku (3,5 mm) na produkte
 - a konektor pre slúchadlá na externom zariadení.
- 2 Opakovaným stláčaním tlačidla **AUDIO IN/USB** vyberte ako zdroj **AUDIO IN**.
- 3 Na externom zariadení spustíte prehrávanie (podrobnosti nájdete v návode na používanie daného zariadenia).



Nabíjanie zariadení

Pomocou tohto hudobného mikrosystému môžete nabíjať externé zariadenia, napríklad mobilný telefón, MP3 prehrávač alebo iné mobilné zariadenia.

- 1 Pomocou kábla USB pripojte zásuvku USB tohto výrobku k zásuvke USB na zariadení.



- 2 Pripojte zariadenie k napájaniu.
↳ Po rozpoznaní zariadenia sa spustí nabíjanie.

Poznámka

- Nie je zaručená kompatibilita tohto výrobku so všetkými zariadeniami.

8 Informácie o produkte



Poznámka

- Informácie o výrobku sa môžu zmeniť bez predchádzajúceho upozornenia.
- **Menovitý výstupný výkon (zosilňovač):** celkom 15 W (max.)
- **Akustická frekvenčná odozva:** 110 Hz – 20 kHz
- **Budič reproduktora:** 2 x 75 mm plný rozsah
- **Zvýraznenie basov:** 2 x basový port
- **Podporovaný typ diskov:** CD-DA, CD-R, CDRW, MP3-CD (8/12 cm)
- **Verzia rozhrania Bluetooth:** ver. 2.1 + EDR
- **Podporované profily Bluetooth:** A2DP ver. 1.2, AVRCP ver. 1.0
- **Frekvenčné pásmo rozhrania Bluetooth/výstupný výkon:** 2,402 GHz ~ 2,480 GHz pásmo ISM/≤ 4 dBm (Trieda 2)
- **USB prehrávanie:**
 - typ A, USB Direct 2.0, 5 V/1 A, formát súborov MSC, FAT 16/32
 - Podpora USB až do 32 G
- **Nabíjanie cez USB:** max. 2 A (pohotovostný režim); max. 500 mA (USB zdroj); max. 1 A (zdroj BT/rádio/CD/zvukový vstup)
** Skutočná hodnota nabíjacieho prúdu závisí od mobilných zariadení.*
- **Frekvenčný rozsah tunera:** FM 87,5 – 108 MHz
- **Predvoľby staníc:** 20
- **Vstupná úroveň AUDIO IN:** 600 mV ± 100 mV RMS
- **Napájanie:** 100 – 240 V ~, 50/60 Hz (vstupný striedavý prúd)
- **Prevádzková spotreba energie:** 25 W

- **Spotreba energie v pohotovostnom režime Bluetooth:** < 2 W
- **Spotreba energie v pohotovostnom stave:** < 0,5 W (zobrazenie hodín vypnuté)
- **Rozmery (Š x V x H):** 220 x 104 x 231 mm (hlavná jednotka), 150 x 238 x 125 mm (skrínka reproduktora)
- **Hmotnosť:** 1,7 kg (hlavná jednotka); 2 x 1 kg (skrínka reproduktora)

Informácie o možnostiach prehrávania cez rozhranie USB

Kompatibilné zariadenia USB:

- Pamäťové zariadenia USB typu flash (USB 2.0 alebo USB 1.1)
- Prehrávače USB typu flash (USB 2.0 alebo USB 1.1)
- Pamäťové karty (potrebná prídavná čítačka kariet)

Podporované formáty USB:

- Formát USB alebo formát pamäťového súboru FAT12, FAT16, FAT32 (veľkosť sektora: 512 bajtov)
- Rýchlosť dátového toku MP3 (rýchlosť údajov): 32 – 320 kbit/s a variabilná rýchlosť dátového toku
- Vnorenie priečinka maximálne do 8 úrovní
- Počet albumov/priečinkov: maximálne 99
- Počet skladieb/titulov: maximálne 999
- Názov súboru vo formáte Unicode UTF8 (maximálna dĺžka: 32 bajtov)

Nepodporované formáty USB:

- Prázdne albumy: prázdny album predstavuje album, ktorý neobsahuje súbory MP3/WMA a nezobrazí sa na displeji.
- Nepodporované formáty súborov budú preskočené. Napríklad, dokumenty programu Word (.doc) alebo súbory MP3 s príponou .dlf budú ignorované a neprehrajú sa.
- Zvukové súbory WMA, AAC, WAV, PCM
- Súbory WMA chránené prostredníctvom DRM (.wav, .m4a, .m4p, .mp4, .aac)
- Súbory WMA vo formáte Lossless.

Podporované formáty diskov MP3

- ISO9660, Joliet
- Maximálny počet titulov: 128 (v závislosti od dĺžky názvu súboru)
- Maximálny počet albumov: 99
- Podporované vzorkovacie frekvencie: 32 kHz, 44,1 kHz, 48 kHz
- Podporované rýchlosti dátového toku: 32 až 256 (kb/s), variabilné rýchlosti dátového toku

9 Riešenie problémov



Varovanie

- Nikdy neodstraňujte kryt tohto zariadenia.

Aby ste zachovali záruku, nikdy sa sami nepokúšajte opravovať systém.

Ak sa pri používaní tohto zariadenia vyskytne nejaký problém, skôr ako sa obrátite na servisné stredisko, vyskúšajte nasledujúce riešenia. Ak sa problém neodstráni, prejdite na webovú stránku spoločnosti Philips (www.philips.com/support). Ak sa rozhodnete obrátiť na spoločnosť Philips, okrem zariadenia si pripravte aj číslo modelu a sériové číslo.

Žiadne napájanie

- Uistite sa, že je sieťový napájací kábel zariadenia správne pripojený.
- Uistite sa, že je sieťová zásuvka pod prúdom.
- V rámci funkcie úspory energie sa systém automaticky vypína 15 minút po ukončení prehrávania skladieb, ak v tomto čase nedôjde k aktivácii žiadneho z ovládacích prvkov.

Žiadny zvuk alebo slabý zvuk

- Nastavte hlasitosť.
- Skontrolujte, či sú správne pripojené reproduktory.
- Skontrolujte, či sú odizolované vodiče reproduktorov uchytené v svorkách.

Zariadenie nereaguje

- Odpojte a znovu pripojte sieťovú zástrčku, potom zariadenie opäť zapnite.
- V rámci funkcie úspory energie sa systém automaticky vypína 15 minút po ukončení prehrávania skladieb,

ak v tomto čase nedôjde k aktivácii žiadneho z ovládacích prvkov.

- Jednotka je v režime ukážky. Výstup z tohto režimu: nastavte úroveň hlasitosti na hodnotu 03 a potom stlačte a podržte tlačidlo ►|| na hlavnej jednotke po dobu 10 sekúnd.

Nefunguje diaľkové ovládanie.

- Pred stlačením ktoréhokoľvek funkčného tlačidla najskôr vyberte správny zdroj pomocou diaľkového ovládania, a nie na hlavnej jednotke.
- Znížte vzdialenosť medzi diaľkovým ovládaním a zariadením.
- Vložte batérie so správnou polaritou (značky +/–) podľa obrázka.
- Vymeňte batériu.
- Nasmerujte diaľkové ovládanie priamo na snímač na prednej strane zariadenia.

Nebol rozpoznán žiaden disk

- Vložte disk.
- Skontrolujte, či disk nie je vložený naopak.
- Počkajte na odparenie skondenzovanej vlhkosti zo šošovky.
- Vymeňte alebo vyčistite disk.
- Použite ukončený disk CD alebo správny formát disku.

Nie je možné zobrazit niektoré súbory na zariadení USB

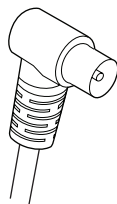
- Počet priečinkov alebo súborov v zariadení USB prekročil určitý limit. Tento jav nepredstavuje poruchu.
- Formáty týchto súborov nie sú podporované.

Zariadenie USB nie je podporované

- Zariadenie USB nie je s touto jednotkou kompatibilné. Skúste iné.

Nekvalitný príjem rozhlasového vysielania

- Zväčšite vzdialenosť medzi zariadením a televízorom alebo inými zdrojmi vyžarovania.
- Úplne vysuňte rádiovú anténu.
- Pripojte exteriérovú rádiovú anténu. Môžete si zakúpiť náhradný anténny kábel so zástrčkou v tvare písmena L na jednom konci, ako je to znázornené nižšie.
 - Zástrčku v tvare L pripojte k tomuto výrobku a nasadte zásuvku na druhom konci do sieťovej zásuvky.



Prehrávanie hudby nie je na jednotke dostupné ani po úspešnom pripojení rozhrania Bluetooth.

- Zariadenie nie je možné použiť na bezdrôtové prehrávanie hudby cez túto jednotku.

Kvalita zvuku je po pripojení zariadenia s aktivovaným rozhraním Bluetooth nízka.

- Príjem rozhrania Bluetooth je slabý. Zariadenie umiestnite bližšie k jednotke alebo odstráňte prekážky medzi nimi.

K tejto jednotke nie je možné pripojiť zariadenia Bluetooth.

- Zariadenie nepodporuje profily požadované pre túto jednotku.
- Funkcia Bluetooth nie je v zariadení zapnutá. Pozrite si návod na používanie daného zariadenia, v ktorom nájdete informácie o aktivácii tejto funkcie.

- Táto jednotka nie je v režime párovania.
- Jednotka je už pripojená k inému zariadeniu s aktivovaným rozhraním Bluetooth. Odpojte zariadenie a skúste to znova.

Spárované mobilné zariadenie sa pripojí a vzápätí odpojí.

- Príjem rozhrania Bluetooth je slabý. Zariadenie umiestnite bližšie k jednotke alebo odstráňte prekážky medzi nimi.
- Niektoré mobilné telefóny sa môžu pripojiť a odpojiť vždy pri uskutočnení alebo ukončení hovoru. Nejde o poruchu ani chybu tejto jednotky.
- Niektoré zariadenia majú funkciu úspory energie, ktorá automaticky ukončí pripojenie rozhrania Bluetooth. Nejde o poruchu ani chybu tejto jednotky.

Nefunguje časovač

- Nastavte správny čas.
- Zapnite časovač.

Nastavenia hodín/časovača vymazané

- Napájanie bolo prerušené alebo došlo k odpojeniu sieťového kábla.
- Opätovne nastavte hodiny/časovač.

Ako udržať displej hodín

v pohotovostnom režime zapnutý alebo vypnutý?

- V pohotovostnom režime môžete stlačením a podržaním tlačidla **CLOCK** prepínať medzi zapnutým a vypnutým zobrazením hodín.



Copyright © 2017 Gibson Innovations Limited.

This product has been manufactured by, and is sold under the responsibility of Gibson Innovations Ltd., and Gibson Innovations Ltd. is the warrantor in relation to this product. The Philips trademark and the Philips Shield Emblem are registered trademarks of Koninklijke Philips N.V. used under license.

BTB2515_12_UM_V1.0

