

Návod na používanie

NÁVOD NA POUŽÍVANIE

REGISTER

Návod na používanie a údržbu	3
Osvetlenie chladničky	3
Výmena LED žiarovky (v závislosti od modelu)	3
Police	3
Dvere	3
Ako používať spotrebič	4
Prvé použitie	4
Chladiaci priestor a uskladnenie potravín	4
Ako skladovať čerstvé potraviny a nápoje	4
Uskladnenie potravín v mraziacom priestore	5
Čas skladovania potravín pre doma zmrazené potraviny	5
Ako rozmrazovať mraziaci priestor	6
Prevádzkové zvuky	6
Odporúčanie v prípade nepoužívania spotrebiča	6
Čistenie a údržba	7
Výmena tesnenia	8

Osvetlenie chladničky

Systém osvetlenia vnútra chladničky používa LED svetlo a umožňuje tak lepšie osvetlenie než tradičné žiarovky, ako aj veľmi nízku spotrebu energie. Pre ich výmenu sa obráťte na Služby technickej pomoci.

Dôležité: Vnútročné osvetlenie chladiaceho priestoru sa zapne po otvorení dverí chladničky.

Výmena LED žiarovky (v závislosti od modelu)

Pred výmenou žiarovky vždy spotrebič odpojte od zdroja elektrického napájania. Potom sa riadte pokynmi súvisiacimi s typom žiarovky pre váš produkt. Vymeňte žiarovku za novú s rovnakými vlastnosťami, ktorá je dostupná u služieb technickej pomoci a autorizovaných predajcov.

Typ svetla 1)

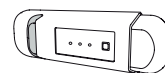
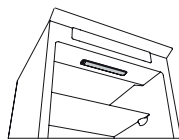
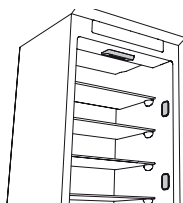
Žiarovku vymontujete odkrútením proti smeru hodinových ručičiek tak, ako vidíte na obrázku. Počkajte 5 minút pred tým, než spotrebič znova zapojíte.

LED žiarovka (max. 25 W)



Typ svetla 2)

Ak váš produkt obsahuje LED svetlá (ako ukazuje obrázok nižšie), pre ich výmenu sa obráťte na služby technickej pomoci. LED svetlá vydržia dlhšie než bežné žiarovky. Vylepšujú vnútornú viditeľnosť a sú šetrné k životnému prostrediu.



Police

Všetky zásuvky, poličky na dverách a poličky sa dajú vybrať.

Dvere

Smer otvárania dverí

Poznámka: Smer otvárania dverí sa dá zmeniť. Ak túto operáciu vykoná popredajný servis, nie je krytá zárukou.

Podľa pokynov v **Návode na inštaláciu**.

Ako používať spotrebič

Prvé použitie

Po inštalácii počkajte aspoň dve hodiny, až potom pripojte spotrebič do elektrickej siete. Spotrebič pripojte k zdroju elektrickej energie, automaticky začne pracovať. Ideálne skladovacie teploty pre potraviny sú prednastavené pri výrobe.

Po zapnutí spotrebiča musíte počkať 4 až 6 hodín, než sa dosiahne správna skladovacia teplota pre normálne naplnený spotrebič. Antibakteriálny protizápachový filter umiestnite do vetráka podľa ukážky pribalenej k filtru (ak je priložený). Ak sa ozve zvukový signál, znamená to, že sa spustil teplotný alarm: stlačením tlačidla zvukové alarmy vypnete.

Chladiaci priestor a uskladnenie potravín

Priestor chladničky umožňuje skladovať čerstvé potraviny a nápoje. Chladnička sa rozmrazuje úplne automaticky. Ojedinelé prípady kvapiek vody na zadnej stene vnútornej časti chladničky sú znakom toho, že prebieha fáza automatického odmrazovania. Rozmrozená voda automaticky odteká do odtokového otvoru a hromadí sa v nádržke, odkiaľ sa odparuje.

Poznámka: teplota okolia, frekvencia otvárania dveriek a umiestnenie spotrebiča môžu ovplyvniť vnútornú teplotu v oboch priestoroch. Teplotu nastavte v závislosti od týchto faktorov. Vo veľmi vlhkom prostredí môže dôjsť k oroseniu v chladiacom priestore, najmä na sklenených policiach. V tomto prípade sa odporúča uzavrieť nádoby s tekutinami (napr. hrniec s vývarom), zabaliť jedlo s vysokým obsahom vody (napr. zelenina) a zapnúť ventilátor, ak je súčasťou spotrebiča. Všetky zásuvky, policičky na dverách a policičky sa dajú vybrať.

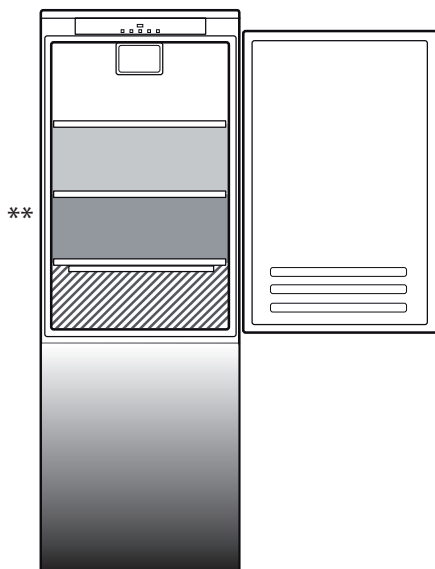
Vetranie vzduchu

Vzduch z ventilátora umožňuje lepšie rozloženie teploty vnútri priehradiek, a tým aj lepšie uchovanie potravín a zníženie nadmernej vlhkosti. Oblasť ventilátora nezataraste.

Ako skladovať čerstvé potraviny a nápoje

Potraviny, ktoré vypúšťajú veľké množstvo etylénu (jablká, marhule, hrušky, broskyne, avokádo, slivky, čučoriedky, melóny, fazuľa), a tie, ktoré sú citlivé na tento plyn, ako je ovocie, zelenina a šalát, by mali byť vždy oddelené alebo zabalené, aby neskracovali trvanlivosť uskladnených potravín; napríklad neskladujte paradajky spolu s kivi alebo kapustou. Potraviny neskladujte príliš blízko pri sebe, aby sa zabezpečila dostatočná cirkulácia vzduchu. Na balenie potravín používajte nádoby z recyklovateľných plastov, kovu, hliníka a skla a priľnavú fóliu.

Ak v chladničke skladujete malé množstvo potravín, odporúčame použiť policičky nad zásuvkou pre ovocie a zeleninu, pretože je to najchladnejšia oblasť chladničky. Tekutiny a potraviny vydávajúce silný pach alebo náchylné na absorpciu pachov vždy skladujte v uzatvorených nádobách alebo ich prikryte. Aby ste sa vyhlí prevrhnutiu fliaš, môžete použiť držiak na fľaše (dostupný pre niektoré modely).



Legenda

MIERNA ZÓNA

Odporúča sa na uskladnenie tropického ovocia, plechoviek, nápojov, vajčiek, omáčok, nakladanej zeleniny, masla, džemov



CHLADNÁ OBLASŤ

Odporúča sa na skladovanie syra, mlieka, mliečnych výrobkov, lahôdkárskych výrobkov, jogurtov



NAJCHLADNEJŠIA OBLASŤ

Odporúča sa na uskladnenie studených nárezov, zákuskov, rýb a mäsa



ZÁSUVKA NA OVOCIE A ZELENINU

**

V modeloch s PRIEHRADKOU „ZÓNA 0°“ je najchladnejšia časť tá, ktorá je zvýraznená v legende

Uskladnenie potravín v mraziacom priestore

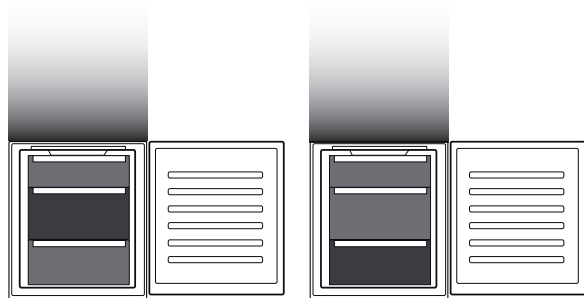
Mraziaci priestor ******* umožňuje dlhodobé skladovanie mrazených potravín a mrazenie čerstvých potravín. Množstvo čerstvých potravín, ktoré možno za 24 hodín zmraziť, je napísané na štítku. Čerstvé potraviny vnútri mraziaceho priestoru usporiadajte tak, aby ste okolo potravín nechali dostatok voľného miesta pre prúdenie vzduchu. Odporúča sa, aby ste čiastočne zmrazené potraviny znova nezamrazovali. Je dôležité potraviny zabaliť spôsobom, ktorý zabráni vniknutiu vody, vlhkosti alebo skvapalňovaniu.

Kocky ľadu

Naplňte vodou 2/3 zásobníka ľadu a vložte ho späť do mrazničky. Za žiadnych okolností nepoužívajte na odstraňovanie ľadu ostré alebo špicaté predmety.

Vyberanie zásuviek

Zásuvky vytiahnite smerom von, nadvihnite ich a vyberte. Ak chcete získať väčší objem, mraziaci priestor možno používať bez zásuviek. Po vložení potravín na mriežky/police sa presvedčte, či sú dvere riadne zatvorené.



Legenda



ZÁSUVKA MRAZNIČKY



MRAZIACA ZÁSUVKA
(MAXIMÁLNE CHLADNÁ ZÓNA) navrhovaná na mrazenie čerstvých/varených potravín.

Iba pre modely CB310 a CB380 (pozri výkonnostný štítku na boku zásuvky na ovocie a zeleninu)

Čas skladovania potravín pre doma zmrazené potraviny

PRIESTOR S MRAZENÝMI POTRAVINAMI

Výrobok	Čas skladovania (-12 °C)	Odporúčaný čas skladovania (-18 °C)	Čas skladovania (-24 °C)
Maslo alebo margarín	1 mesiac	6 mesiacov	9 mesiacov
Ryby	1 mesiac	1 – 3 mesiace	6 mesiacov
Ovocie (okrem citrusov) a zelenina	1 mesiac	8 – 12 mesiacov	12 mesiacov
Mäso – šunka – saláma Na pečenie (hovädzie, jahňacie, bravčové) Rezne alebo kotlety (hovädzie, bravčové, jahňacie)	1 mesiac	2 mesiace 8 – 12 mesiacov 4 mesiace	12 mesiacov
Mlieko, čerstvé tekutiny, syr, zmrzlina alebo šerbet	1 mesiac	1 – 3 mesiace	5 mesiacov (neodporúča sa pre zmrzlinu)
Hydina (kurča, morka)	1 mesiac	5 – 7 mesiacov	9 mesiacov

PRIESTOR S NEMRAZENÝMI POTRAVINAMI

Výrobok	Čas skladovania 0 – 3 °C	Čas skladovania (3 – 6 °C)	Čas skladovania 6 – 8 °C
Konzervy, nápoje, vajcia, omáčky, nakladaná zelenina, maslo, džem	3 – 4 týždne	3 – 4 týždne	3 – 4 týždne
Tropické ovocie	Neodporúča sa	2 – 4 týždne	3 – 4 týždne
Syr, mlieko, mliečne výrobky, lahôdky, jogurt	2 – 5 dní	2 – 5 dní	2 – 5 dní
Studené nárezy, zákusky, mäso a ryby a domáce varené jedlá	3 – 5 dní	1 – 2 dni	Neodporúča sa
Uskladnenie ovocia a zeleniny (okrem tropického ovocia a citrusov)	15 dní	10 – 12 dní	4 – 7 dní

Ako rozmrazovať mraziaci priestor

1. Pred vybratím jedla z mraziaceho priestoru sa odporúča nastaviť nižšiu teplotu alebo aspoň na štyri hodiny zapnúť funkciu Fast Freeze (Rýchle mrazenie)/Fast Cool* (Rýchle chladenie*), aby sa predĺžilo uchovanie potravín počas fázy rozmrazovania.
2. Ak chcete spotrebič rozmraziť, vypnite ho a vyberte zásuvky. Mrazené potraviny odložte na chladné miesto. Dvere nechajte otvorené, aby sa námraza mohla roztopiť. Aby ste počas rozmrazovania zabránili úniku vody, odporúča sa na spodok mraziaceho priestoru položiť absorpčnú handru a pravidelne ju žmýkať.
3. Vyčistite vnútrošok mraziaceho priestoru a dosucha ho vytrite.
4. Spotrebič znova zapnite a potraviny vráťte na miesto.

Prevádzkové zvuky

1. Bzučanie kompresora je normálne, keď je spotrebič zapnutý.



2. Klokotanie a pukotanie spôsobuje prechod chladiaceho plynu chladiacim okruhom, preto sú to normálne zvuky.



3. Počutí vrzganie, keď je kompresor aktívny, aj neaktívny: je to normálny zvuk súvisiaci so stavbou výrobku.



4. Skontrolujte, či sú priehradky na vnútornej strane dverí chladničky, police a zásuvky v chladiacom priestore riadne nasadené a umiestnené, aby nedochádzalo k vibráciám.
5. Sklené nádoby (fľašky, poháre a pod.) by sa nemali navzájom dotýkať, aby nedochádzalo k vibráciám.
6. Spotrebič je vybavený kompresorom, ktorý pracuje optimálnou rýchlosťou, aby sa minimalizovala spotreba energie. V niektorých situáciách (v lete alebo po vložení veľkého množstva potravín) sa môže stať, že kompresor zvýši rýchlosť a je hlučnejší než zvyčajne.

Odporúčanie v prípade nepoužívania spotrebiča

V prípade nepoužívania spotrebiča

Spotrebič odpojte od zdroja elektrického napájania, vyprázdnite ho, a ak je to potrebné, rozmrazte a vyčistite ho. Dvierka nechajte mierne pootvorené, aby do vnútra mohol prúdiť vzduch. Týmto zabránite vzniku plesne a nepríjemného zápachu.

V prípade prerušenia dodávky elektrickej energie

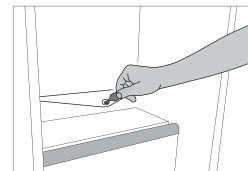
Dvierka nechajte zatvorené, aby ostali potraviny studené najdlhšie, ako je to možné. Čiastočne rozmrazené jedlo opäť nezamrazujte. V prípade dlhšieho výpadku prúdu môžete tiež aktivovať alarm dlhého výpadku napájania elektrinou (pri produktoch s elektronikou).

Čistenie a údržba

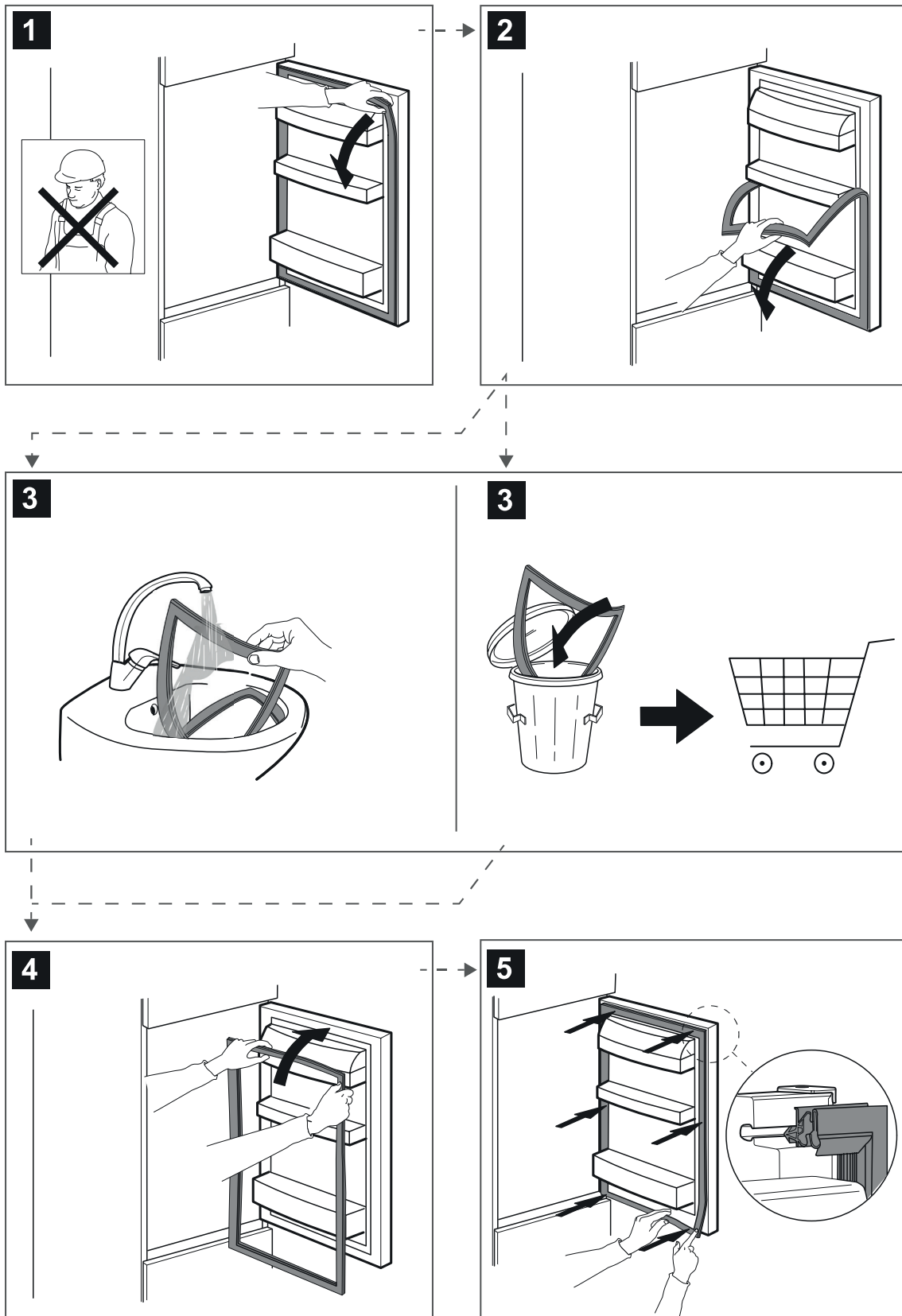
Pred akýmkoľvek úkonom údržby alebo čistenia vytiahnite zástrčku zo zásuvky elektrickej siete alebo odpojte prívod elektrickej energie.
Nikdy nepoužívajte abrazívne prostriedky. Časti chladničky nikdy nečistite horľavými kvapalinami.
Nepoužívajte parné čističe.
Tlačidlá a displej ovládacieho panela sa nesmú čistiť alkoholom ani látkami s obsahom alkoholu, ale len suchou handričkou.

Spotrebič príležitostne čistite handrou, roztokom teplej vody a neutrálnymi čistiacimi prostriedkami špeciálne určenými pre čistenie vnútra chladničky.

Aby bol zaistený stály a správny odtok rozmrazenej vody, pravidelne čistite pomocou dodaných pomôcok vnútro odtokového kanálika, ktorý sa nachádza na zadnej stene chladničky blízko zásuvky na ovocie a zeleninu.



Výmena tesnenia



400011372170