

CHLADNIČKA SIDE-BY-SIDE

NÁVOD NA OBSLUHU

PHILCO



Famous for Quality the World Over

PXI 4551 X

PXI 4551 NFDX

**Vážený zákazník,
Ďakujeme, že ste si kúpili výrobok značky PHILCO. Aby mohol váš spotrebič slúžiť dobre, prečítajte si všetky pokyny uvedené v tomto návode na obsluhu.**

OBSAH

1. BEZPEČNOSTNÉ POKYNY	2
2. JEDNOTLIVÉ ČASTI	10
MRAZIACI PRIESTOR	10
CHLADIACI PRIESTOR	10
3. UMIESTNENIE	11
4. PREVÁDZKOVÁ KONTROLA	12
5. OVLÁDACÍ PANEĽ	13
POPIS PREVÁDZKY	13
NASTAVENIE TEPLoty CHLADNIČKY	13
NASTAVENIE TEPLoty MRAZNIČKY	13
6. POPIS REŽIMOV	14
NASTAVENIE REŽIMU	14
INTEĽIGENTNÝ REŽIM.....	14
REŽIM RÝCHLEHO CHLADENIA	14
REŽIM RÝCHLEHO MRAZENIA.....	14
REŽIM DOVOLENKA	14
7. SKLADOVANIE POTRAVÍN	15
SKLADOVANIE ČERSTVÝCH POTRAVÍN	15
OTOČNÝ OVLÁDAČ.....	15
SKLADOVANIE MRAZENÝCH POTRAVÍN	16
8. ÚDRŽBA	17
ČISTENIE	17
ČISTENIE ZBERNEJ NÁDOBY NA VODU	17
PONECHANIE VYPNUTÉHO SPOTREBIČA	18
VÝMENA LED SVETLA	18
9. ODSTRÁNENIE MOŽNÝCH PROBLÉMOV	19
POKYNY KU SKLADOVANIU	20
10. INFORMAČNÝ LIST	22



Tento spotrebič bol testovaný v súlade so smernicami platnými v Európskej únii.

Tento spotrebič vyhovuje príslušným bezpečnostným predpisom pre elektrické spotrebiče platné v Európskej únii.

1. BEZPEČNOSTNÉ POKYNY



Z DÔVODU VAŠEJ BEZPEČNOSTI A SPRÁVNEHO POUŽITIA, EŠTE PRED INŠTALÁCIOU A PRVÝM POUŽITÍM SPOTREBIČA, SI POZORNE PREČÍTAJTE TENTO NÁVOD NA OBSLUHU, VRÁTANE TÝCHTO TIPOV A VAROVANÍ. ABY STE ZABRÁNILI NEŽIADUCIM CHYBÁM A NEHODÁM, JE DÔLEŽITÉ ZAISTIŤ, ABY SA VŠETKY OSOBY POUŽÍVAJÚCE TENTO SPOTREBIČ DÔKLADNE ZOZNÁMILI S JEHO OBSLUHOU A BEZPEČNOSTNÝMI FUNKCIAMI. USCHOVAJTE SI TIETO POKYNY A V PRÍPADE PREDANIA SPOTREBIČA SA UISTITE, ČI ZOSTAL TENTO NÁVOD V SPOTREBIČI TAK, ABY BOL POUŽÍVANÝ V PRIEBEHU CELEJ ŽIVOTNOSTI A SPRÁVNE INFORMOVAL O SPRÁVNOM POUŽÍVANÍ SPOTREBIČA A BEZPEČNOSTI. Z BEZPEČNOSTNÝCH DÔVODOV A PRE OCHRANU MAJETKU DODRŽIAVAJTE POKYNY V TOMTO NÁVODE, PRETOŽE VÝROBCA NENESIE ŽIADNU ZODPOVEDNOSŤ ZA POŠKODENIA SPÔSOBENÉ NEDODRŽANÍM TÝCHTO POKYNOV.

- TENTO SPOTREBIČ MÔŽU POUŽÍVAŤ DETI OD 8 ROKOV A OSOBY S OBMEDZENÝMI FYZICKÝMI, SENZORICKÝMI ALEBO MENTÁLNYMI SCHOPNOSŤAMI, ALEBO BEZ DOSTATOČNÝCH SKÚSENOSTÍ A ZNALOSTÍ, AK SÚ POD DOHĽADOM ALEBO BOLI POUČENÉ O SPRÁVNOM A BEZPEČNOM POUŽITÍ SPOTREBIČA A POROZUMELI MOŽNÝM RIZIKÁM.
- DETI VO VEKU 3 AŽ 8 ROKOV MÔŽU VKLADAŤ A VYBERAŤ POTRAVINY Z CHLADIACICH SPOTREBIČOV.
- DETI SA SO SPOTREBIČOM NESMÚ HRAŤ.
- ČISTENIE A ÚDRŽBU NESMÚ VYKONÁVAŤ DETI BEZ DOZORU.

- AK JE NAPÁJACÍ KÁBEL POŠKODENÝ, JEHO VÝMENU ZVERTE ODBORNÉMU SERVISNÉMU STREDISKU, ABY SA ZABRÁNILO VZNIKU NEBEZPEČENEJ SITUÁCIE. SPOTREBIČ S POŠKODENÝM NAPÁJACÍM KÁBLOM JE ZAKÁZANÉ POUŽÍVAŤ.
- **UPOZORNENIE:** AK MÁ VÁŠ MODEL VÝROBNÍK ĽADU BEZ PRIPOJENIA PRÍVODU VODY, NAPLNTE HO LEN PITNOU VODOU.
- **VAROVANIE:** VETRACIE OTVORY V KRYTE SPOTREBIČA ALEBO V JEHO KONŠTRUKCII JE POTREBNÉ UDRŽIAVAŤ VOĽNÉ A BEZ PREKÁŽOK.
- **VAROVANIE:** NA URÝCHLENIE PROCESU ODMRAZOVANIA NEPOUŽÍVAJTE MECHANICKÉ ZARIADENIA ANI INÉ PROSTRIEDKY AKO SÚ TIE, KTORÉ SÚ ODPORÚČANÉ VÝROBCOM.
- **VAROVANIE:** NEPOŠKODZUJTE CHLADIACI OBVOD.
- **VAROVANIE:** VO VNÚTRI SKLADOVACIEHO PRIESTORU SPOTREBIČA NEPOUŽÍVAJTE ELEKTRICKÉ ZARIADENIA, POKIAĽ NEJDE O TYP, KTORÝ JE ODPORÚČANÝ VÝROBCOM.
- **VAROVANIE:** VO VNÚTRI SKLADOVACIEHO PRIESTORU SPOTREBIČA NEPOUŽÍVAJTE ELEKTRICKÉ ZARIADENIA, POKIAĽ NEJDE O TYP, KTORÝ JE ODPORÚČANÝ VÝROBCOM.



ZNAČKA ISO 7000-1701 (2004-01)
OZNAČUJE MÉDIUM POD TLAKOM.

TENTO SPOTREBIČ JE URČENÝ NA POUŽITIE V DOMÁCNOSTI A NA PODOBNÉ ÚČELY, AKO SÚ NAPRÍKLAD:

- KUCHYNKY PRE ZAMESTNANCOV V PREDAJNIACH, KANCELÁRIÁCH A INÝCH PRACOVNÝCH PROSTREDIACH;
- NA FARMÁCH A KLIENTMI HOTELOV, MOTELOV A INÝCH PROSTREDÍ REZIDENČNÉHO TYPU;
- PROSTREDIE UBYTOVANIA S RAŇAJKAMI;
- STRAVOVANIE A PODOBNÉ MALOOBCHODNÉ VYUŽITIA.

LEN NIEKTORÉ VYBRANÉ MODELÝ CHLADNIČIEK OBSAHUJÚ VÝROBNÍK ĽADU. ZABUDOVANÉ VÝROBNÍKY ĽADU MUSIA BYŤ NAINŠTALOVANÉ LEN VÝROBCOM ALEBO JEHO SERVISNÝM STREDISKOM.

● PRE VYBRANÉ MODELÝ S VÝROBNÍKOM ĽADU S PRIPOJENÍM K VODE PLATÍ: **UPOZORNENIE:** PRIPÁJA SA LEN K PRÍVODU PITNEJ VODY.

● **UPOZORNENIE:** SPOTREBIČ MUSÍ BYŤ PRIPOJENÝ PODĽA NÁVODU, ABY SA ZABRÁNILO NEBEZPEČENSTVU SPÔSOBENÉMU JEHO NESTABILITOU.

● **UPOZORNENIE:** CHLADIACI SYSTÉM OBSAHUJE CHLADIVO POD VYSOKÝM TLAKOM. NEMANIPULUJTE SO SYSTÉMOM. MUSÍ BYŤ OPRAVOVANÝ LEN KVALIFIKOVANOU OSOBOU.



VAROVANIE:

NEBEZPEČENSTVO POŽIARU/HORĽAVÉ MATERIÁLY!

OBSAHUJE CHLADIACI PLYN IZOBUTÁN

R600A

CHLADIVO

CHLADIACI IZOBUTÁN (R600A), KTORÝ JE OBSIAHNUTÝ V CHLADIACOM OKRUHU SPOTREBIČA, JE PRÍRODNÝ PLYN S VYSOKOU KOMPATIBILITOU SO ŽIVOTNÝM PROSTREDÍM, KTORÝ JE PREDSA LEN HORĽAVÝ. POČAS PREPRÁVY A INŠTALÁCIE SPOTREBIČA ZABRÁŇTE POŠKODENIU KOMPONENTOV CHLADIACEHO OKRUHU. CHLADIVO (R600A) JE HORĽAVÉ.

• **VAROVANIE** — CHLADNIČKY V IZOLÁCII OBSAHUJÚ CHLADIVO A CHLADIACE PLYNY. CHLADIVO A CHLADIACE PLYNY MUSIA BYŤ LIKVIDOVANÉ ODBORNE, PRETOŽE MÔŽU SPÔSOBIŤ PORANENIE OČÍ ALEBO VZNIETENIE. PRED VYKONANÍM SPRÁVNEJ LIKVIDÁCIE SA UISTITE, ČI NIE JE POTRUBIE CHLADIACEHO OKRUHU POŠKODENÉ.



SYMBOL  VAROVANIE A ZNAMENÁ TO, ŽE CHLADIVO A CHLADIACE PLYNY SÚ HORĽAVÉ.

VAROVANIE: RIZIKO POŽIARU HORĽAVÝCH MATERIÁLOV

AK BY DOŠLO K POŠKODENIU CHLADIACEHO OKRUHU:

- VYHNITE SA OTVORENÉMU OHŇU A ZDROJOM VZNIETENIA.
- DÔKLADNE VYVETRAJTE MIESTNOSŤ, V KTOREJ SA SPOTREBIČ NACHÁDZA.

JE NEBEZPEČNÉ MENIŤ ALEBO UPRAVOVAŤ SPOTREBIČ AKÝMKOLĽVEK SPÔSOBOM.

AKÉKOLĽVEK POŠKODENIE NAPÁJACIEHO KÁBLA MÔŽE VIESŤ K SKRATU, POŽIARU A/ALEBO ZASIAHNUTIU ELEKTRICKÝM PRÚDOM.

● **UPOZORNENIE:** CHLADIACI SYSTÉM OBSAHUJE CHLADIVO POD VYSOKÝM TLAKOM. NEMANIPULUJTE SO SYSTÉMOM. MUSÍ BYŤ OPRAVOVANÝ LEN KVALIFIKOVANOU OSOBOU.

● **UPOZORNENIE:** PRI UMIESTNENÍ SPOTREBIČA SA UISTITE, ČI NIE JE NAPÁJACÍ KÁBEL ZACHYTENÝ ALEBO POŠKODENÝ.

● **UPOZORNENIE:** NEUMIESTŇUJTE MNOHOPOČETNÉ PRENOSNÉ ZÁSUVKY ALEBO PRENOSNÉ ZDROJE NAPÁJANIA NA ZADNÚ STRANU SPOTREBIČA.



ELEKTRICKÁ BEZPEČNOSŤ

1. NAPÁJACÍ KÁBEL NESMIE BYŤ PREDLŽOVANÝ.
2. UISTITE SA, ČI NIE JE ZÁSTRČKA NAPÁJACIEHO KÁBLA POŠKODENÁ.
ROZDRVENÁ ALEBO POŠKODENÁ ZÁSTRČKA SA MÔŽE PREHRIEVAŤ A SPÔSOBIŤ POŽIAR.
3. UISTITE SA, ČI MÁTE VOĽNÝ PRÍSTUP K ZÁSTRČKE SPOTREBIČA.
4. NEŤAHAJTE ZA NAPÁJACÍ KÁBEL.

5. AK JE ELEKTRICKÁ ZÁSUVKA UVOĽNENÁ, NEPRIPÁJAJTE K NEJ ZÁSTRČKU. HROZÍ RIZIKO ZASIAHNUTIA ELEKTRICKÝM PRÚDOM ALEBO VZNIKU POŽIARU.
6. NESMIETE POUŽÍVAŤ TENTO SPOTREBIČ BEZ KRYTU VNÚTORNÉHO OSVETLENIA.
7. CHLADNIČKA JE URČENÁ LEN NA NAPÁJANIE Z JEDNEJ FÁZY STRIEDAVÉHO PRÚDU S HODNOTAMI 220~240 V/50 HZ. AK JE KOLÍSANIE NAPÄTIA V MIESTE BYDLISKA POUŽÍVATEĽA TAK VEĽKÉ, ŽE PRESAHUJE VYŠŠIE UVEDENÉ LIMITY, Z BEZPEČNOSTNÝCH DÔVODOV POUŽITE PRE CHLADNIČKU AUTOMATICKÝ NAPÄŤOVÝ REGULÁTOR S VIAC AKO 350 W.

CHLADNIČKA MUSÍ BYŤ VYBAVENÁ ŠPECIÁLNOU NAPÁJACOU ZÁSTRČKOU NAMIESTO BEŽNEJ S INÝMI ELEKTRICKÝMI SPOTREBIČMI. ZÁSTRČKA MUSÍ ZODPOVEDAŤ ZÁSUVKE S UZEMŇOVACÍM KONTAKTOM.

BEŽNÉ POUŽITIE

- V SPOTREBIČI NESKLADUJTE HORĽAVÉ PLYNY ANI TEKUTINY. HROZÍ RIZIKO EXPLÓZIE.
- V SPOTREBIČI NEPOUŽÍVAJTE INÉ ELEKTRICKÉ SPOTREBIČE (NAPR. ELEKTRICKÝ VÝROBNÍK ZMRZLINY, MIXÉRY ATĎ.).
- PRI ODPÁJANÍ SPOTREBIČA Z ELEKTRICKEJ ZÁSUVKY, VŽDY ŤAHAJTE ZA ZÁSTRČKU. NEŤAHAJTE ZA KÁBEL.
- DO BLÍZKOSTI PLASTOVÝCH DIELOV TOHTO SPOTREBIČA NEDÁVAJTE HORÚCE PREDMETY.
- NEDÁVAJTE ŽIADNE PREDMETY DO BLÍZKOSTI VZDUCHOVÝCH OTVOROV V ZADNEJ STENE.
- BALENÉ MRAZENÉ POTRAVINY SKLADUJTE V SÚLADE S POKYNNI VÝROBCU MRAZENÝCH POTRAVIN.

- BY STE STRIKTNE DODRŽIAVAŤ ODPORÚČANIA TÝKAJÚCE SA SKLADOVANIA V SPOTREBIČI OD VÝROBCU. POZRITE SI PRÍSLUŠNÉ POKYNY O SKLADOVANÍ.
- DO MRAZIACEHO PRIESTORU NEDÁVAJTE SÝTENÉ ALEBO ŠUMIVÉ NÁPOJE, PRETOŽE VYTVÁRAJÚ TLAK NA NÁDOBU, KTORÁ MÔŽE EXPLODOVAŤ, ČO MÔŽE VIESŤ K POŠKODENIU SPOTREBIČA.
- NEKONZUMUJTE MRAZENÉ POKRMY IHNEĎ PO VYBRATÍ Z MRAZNIČKY, MÔŽETE SA PORANIŤ.
- NEUMIESTŇUJTE SPOTREBIČ NA PRIAME SLNEČNÉ SVETLO.
- MAJTE HORIACE SVIEČKY, LAMPY A INÉ PREDMETY S OTVORENÝM OHŇOM V DOSTATOČNEJ VZDIALENOSTI OD SPOTREBIČA, ABY STE ZABRÁNILI RIZIKU POŽIARU.
- SPOTREBIČ JE URČENÝ NA USKLADNENIE POKRMOV A/ ALEBO NÁPOJOV V BEŽNEJ DOMÁCNOSTI PODĽA POPISU V NÁVODE. SPOTREBIČ JE ŤAŽKÝ. ZVÝŠTE POZORNOSŤ PRI JEHO PREMIESTŇOVANÍ.
- NEVYBERAJTE ANI SA NEDOTÝKAJTE POLOŽIEK V PRIESTORE MRAZENIA, AK MÁTE VLHKÉ/MOKRÉ RUKY, PRETOŽE TO MÔŽE VIESŤ K PORANENIAM POKOŽKY ALEBO POPÁLENINÁM Z MRAZU.
- NIKDY NEPOUŽÍVAJTE DNO, ZÁSUVKY, DVIERKA A POD. NA STÚPANIE ALEBO AKO PODPERU.
- MRAZENÉ POTRAVINY, NESMÚ BYŤ PO ROZMRAZENÍ OPĀTOVNE ZMRAZENÉ.
- NEKONZUMUJTE ĽADOVÉ NANUKY ALEBO KOCKY ĽADU IHNEĎ PO VYBRATÍ Z MRAZNIČKY, PRETOŽE BY STE SI TAK MOHLI PORANIŤ ÚSTA A PERY.
- ABY STE ZABRÁNILI PÁDU PREDMETOV A ZRANENIU ALEBO POŠKODENIU SPOTREBIČA, NEPREŤAŽUJTE PRIEHRADKY DVIEROK ANI DO ZÁSUVIEK NEDÁVAJTE NADMERNÉ MNOŽSTVO POTRAVÍN.

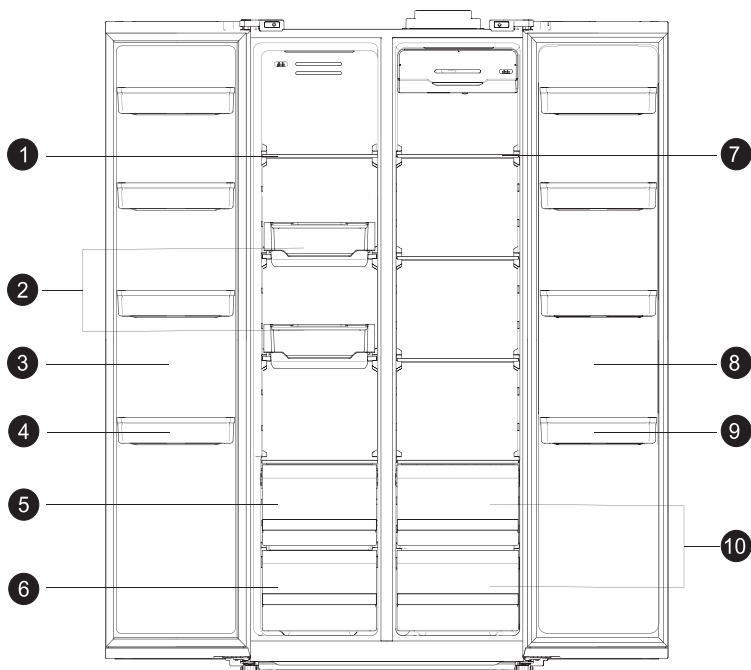
INŠTALÁCIA

DÔLEŽITÉ!

- PRI PRIPOJENÍ K ELEKTRICKEJ SIETI BUĎTE OPATRNÍ, DODRŽIAVAJTE POKYNY V TOMTO NÁVODE. SPOTREBIČ VYBALTE A SKONTROLUJTE HO Z HĽADISKA VIDITEĽNÝCH POŠKODENÍ.
- AK JE SPOTREBIČ POŠKODENÝ, NEPRIPÁJAJTE HO. OZNÁMTE PRÍPADNÉ POŠKODENIE V MIESTE ZAKÚPENIA. V TOMTO PRÍPADE SI NECHAJTE OBALOVÝ MATERIÁL.
- ODPORÚČA SA POČKAŤ NIEKOĽKO HODÍN, PRED PRIPOJENÍM SPOTREBIČA, ABY SA OLEJ V KOMPRESORE USTÁLIL.
- OKOLO SPOTREBIČA ZAISTITE DOSTATOČNÉ VETRANIE, V OPAČNOM PRÍPADE MÔŽE DOCHÁDZAŤ K PREHRIEVANIU. NA DOSIAHNUTIE DOSTATOČNÉHO VETRANIA DODRŽIAVAJTE POKYNY NA INŠTALÁCIU.
- AK JE TO MOŽNÉ, ZADNÁ STENA SPOTREBIČA BY NEMALA BYŤ VEĽMI BLÍZKO STENY A NEMAL BY SA DOTÝKAŤ HORÚCICH ČASTÍ (KOMPRESOR, KONDENZÁTOR), ABY SA ZABRÁNILO RIZIKU POŽIARU, DODRŽIAVAJTE PRÍSLUŠNÉ POKYNY NA INŠTALÁCIU.
- SPOTREBIČ NESMIE BYŤ UMIESTNENÝ V BLÍZKOSTI RADIÁTOROV ALEBO SPORÁKOV.
- PO INŠTALÁCII SPOTREBIČA SA UISTITE, ČI JE SIEŤOVÁ ZÁSTRČKA ĽAHKO PRÍSTUPNÁ.
- ODLOŽTE VŠETKY OBALY MIMO DOSAHU DETÍ, PRETOŽE HROZÍ RIZIKO UDUSENIA.

2. JEDNOTLIVÉ ČASTI

V dôsledku vylepšení výroby, môže byť vami zakúpený spotrebič odlišný od nižšie uvedeného náčrtu.



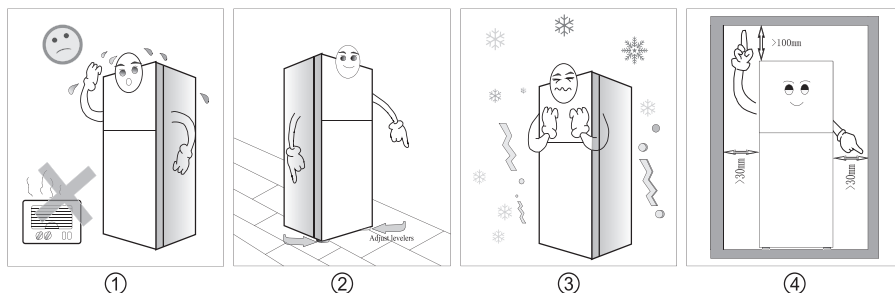
MRAZIACI PRIESTOR

- ❶ Sklenená polička
- ❷ Multifunkčná zásuvka
- ❸ Dvierka mrazničky
- ❹ Regál v dvierkach mrazničky
- ❺ Horná zásuvka mraziaceho priestoru
- ❻ Spodná zásuvka mraziaceho priestoru

CHLADIACI PRIESTOR

- ❼ Sklenená polička
- ❽ Dvierka chladničky
- ❾ Horný regál v dvierkach chladničky
- ❿ Zásuvka

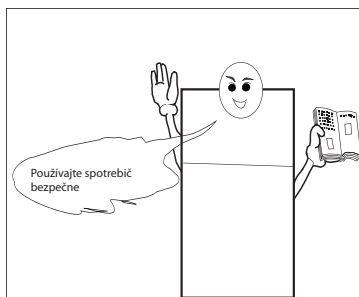
3. UMIESTNENIE



- ① Spotřebič by mal byť umiestnený vo vetranom a suchom prostredí. Neumiestňujte spotrebič na priame slnečné žiarenie a udržiavajte ho podľa možnosti čo najďalej od zdrojov tepla.
- ② Spotřebič by mal byť umiestnený na rovnej a stabilnej ploche. Rovnováhu spotrebiča zaistíte úpravou predných nožičiek.
- ③ Neumiestňujte spotrebič na studené miesto.
- ④ Okolo spotrebiča by mal byť dostatok voľného miesta, ako je to znázornené na obrázku, aby bolo zaistené správne vetranie.

4. PREVÁDZKOVÁ KONTROLA

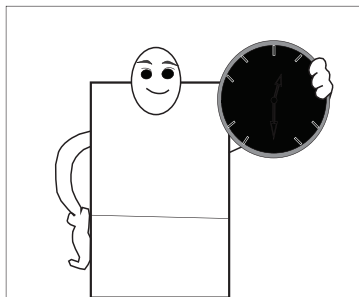
Uistite sa, či je spotrebič umiestnený správne a či boli dodržané všetky pokyny.



Nastavte otočný ovládač do strednej polohy a potom pripojte spotrebič k elektrickej sieti. Po zatvorení dveriek, sa obe strany vonkajšieho povrchu spotrebiča na niekoľko minút zahrejú.



O 30 minút neskôr otvorte dverka mraziaceho priestoru a pocítite studený vzduch, čo znamená, že spotrebič funje správne. Po uplynutí určitého času, sa termostat automaticky vypne a zapne a nastaví požadovanú teplotu pre jednotlivé priestory spotrebiča.



5. OVLÁDACÍ PANEL

Používajte svoj spotrebič podľa nasledujúcich predpisov, pričom váš spotrebič má príslušné funkcie, ako je uvedené na obrázku ovládacieho panela nižšie.

POPIS PREVÁDZKY

Podržte stlačené tlačidlo „Unlock (odomknúť)“ na 3 sekundy a potom budete môcť použiť ostatné tlačidlá na ovládanie spotrebiča.

Dotknite sa tlačidla „Room (priestor)“, začne blikať aktuálny priestor spotrebiča a následným opätovným stlačením tlačidla „Room (priestor)“, si môžete vybrať medzi priestormi chladenia a priestormi mrazenia. Ak nie je vykonaná žiadna operácia viac ako 5 sekúnd, potvrdí sa predvolené nastavenie a potom sa prejavia dané nastavenia. Dotknite sa tlačidla „Temperature (teplota)“, teplota konkrétneho priestoru sa bude zvyšovať a cyklicky meniť. Krátkym stlačením tlačidla „Function (funkcia)“ zvolíte iný režim.

NASTAVENIE TEPLoty CHLADIČKY

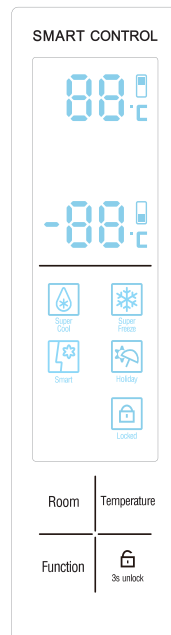
Stlačením tlačidla „Room (Priestor)“ zvolíte chladiaci priestor a začne blikať daný indikátor;

Po každom stlačení tlačidla „Temperature (teplota)“ sa zvýši teplota a bude sa cyklicky meniť: 2 → 3 → ... → 8 → OF → 2 → 3 → ... → 8 → OF, ak nie je vykonaná žiadna operácia v priebehu 5 sekúnd, blikanie sa zastaví a nastavenia nadobudnú účinok. OF znamená zastavenie chladenia.

NASTAVENIE TEPLoty MRAZNIČKY

Stlačením tlačidla „Room (priestor)“ zvolíte mraziaci priestor a začne blikať daný indikátor;

Po každom stlačení tlačidla „Temperature (teplota)“ sa zvýši teplota a bude sa cyklicky meniť: -25 → ... → -16 → -15 → -25 → ... → -16 → -15, ak nie je vykonaná žiadna operácia v priebehu 5 sekúnd, blikanie sa zastaví a nastavenia nadobudnú účinok.



6. POPIS REŽIMOV

NASTAVENIE REŽIMU

Stlačte tlačidlo „Function (funkcia)“ a začne blikať aktuálny režim; stláčaním tlačidla „Function (funkcia)“ si môžete vybrať medzi inteligentným režimom, rýchlym chladením, rýchlym mrazením, prázdninovým režimom a ďalšími štyrmi režimami; Ak nie je vykonaná žiadna operácia viac ako 5 sekúnd, potvrdí sa predvolené nastavenie a potom sa prejavia dané nastavenia; keď nastavíte teplotu, ukončíte danú funkciu potvrdením a indikátor zhasne.

INTELIGENTNÝ REŽIM

Chladnička nastaví teplotu automaticky podľa okolitej teploty a teploty v chladničke, pričom vy nemusíte voliť teplotu, čo ušetrí váš čas a úsilie.

REŽIM RÝCHLEHO CHLADENIA

V tomto režime, dosiahne teplota chladiaceho priestoru nastavenú teplotu rýchlo, čo pomôže udržiavať potraviny čerstvé. Ak chcete vložiť do chladničky viac potravín súčasne, zvolte prosím tento režim.

REŽIM RÝCHLEHO MRAZENIA

Potraviny budú zmrazené veľmi rýchlo.

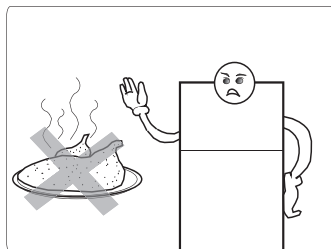
Poznámka: Tento režim má dĺžku trvania 6 hodín a trvá 48 hodín pre oba časové režimy, ktoré majú byť zvolené. Pri bežnej aktivácii funkcie rýchleho mrazenia, je počiatocne nastavených 6 hodín rýchleho režimu. Ak potrebujete aktivovať funkciu 48 hodín rýchleho mrazenia, budete musieť vykonať taktiež nasledujúce: v aktívnej funkcii rýchleho mrazenia, podržte tlačidlo „Function (funkcia)“ a tlačidlo „Temperature (teplota)“ na 5 sekúnd, zadajte nastavený čas mrazenia a oblasť zobrazenia teploty mrazenia zobrazí aktuálny čas mrazenia (jednotka: hodiny), zostávajúce ikony sa nezobrazujú; potom stáčaním tlačidla „Temperature (teplota)“ nastavte čas rýchleho mrazenia, ktorý bude nastavený v poradí: 48 → 6 → 48 ... → 6; ak nie je v priebehu 5 sekúnd vykonaná žiadna tlačidlová operácia po automatickom uzamknutí alebo ak stlačíte tlačidlo „odomknúť“ na 3 sekundy, nastavenia nadobudnú účinnosť a spotrebič sa vráti do normálneho stavu. Režim mrazenia nadobudne účinnosť ihneď po dokončení nastavenia a automaticky sa ukončí a obnoví sa normálny stav po uplynutí času rýchleho mrazenia.

REŽIM DOVOLENKA

Ak vy a vaša rodina plánujete ísť na dovolenku a nikto nebude doma, môžete zvoliť tento režim. V tomto režime bude v chladiacom a mraziacom priestore automaticky nastavená príslušná teplota.

7. SKLADOVANIE POTRAVÍN

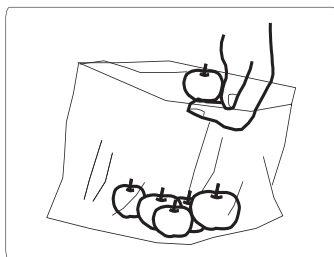
Teplota v priestore čerstvých potravín je medzi 0 ~ 10 °C, hoci táto nižšia teplota môže zamedziť šíreniu baktérií, nie je vhodná na dlhodobé skladovanie potravín.



SKLADOVANIE ČERSTVÝCH POTRAVÍN

Pred vložením do chladničky, by mali byť varené potraviny vychladené na izbovú teplotu. Skôr ako ich vložíte do chladničky, je lepšie vložiť potraviny do utesneného vrecka.

Aby bola zelenina udržiavaná čerstvá v priestore zásuvky, je najskôr potrebné odstrániť všetku vodu, v opačnom prípade by sa mohla zelenina pokaziť. Ak vložíte zeleninu do vrecka, môžete ju skladovať dlhšie.



OTOČNÝ OVLÁDAČ

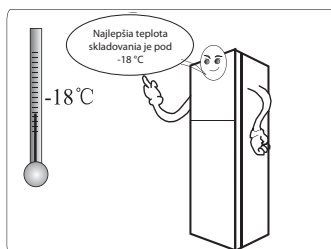
Služi na nastavenie teploty jednotlivých priestorov spotrebiča. Pomocou ovládača môžete nastaviť požadovanú teplotu.

Používateľ môže nastaviť teplotu chladenia otáčaním otočného ovládača, ktorý sa nachádza na zadnej strane priestoru chladiacej zóny. Podľa vyššie uvedeného obrázku, sa ovládač používa na ovládanie teploty chladenia. Teplota sa zníži vtedy, ak otočíte ovládač v smere hodinových ručičiek a naopak zvýši sa vtedy, ak ho otočíte proti smeru hodinových ručičiek.

SKLADOVANIE MRAZENÝCH POTRAVIN

Teplota v mrazničke je nižšia ako $-18\text{ }^{\circ}\text{C}$. Slúži na uskladnenie potravín, ktoré je potrebné uchovávať dlhšie.

Po zakúpení mrazených potravín, ich vložte do mraziaceho priestoru hneď, ako to bude možné.

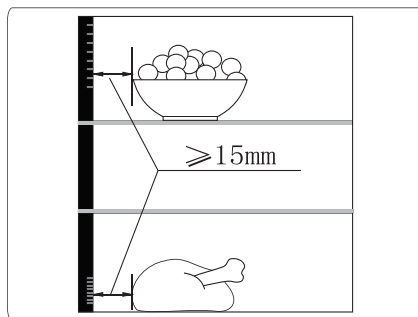
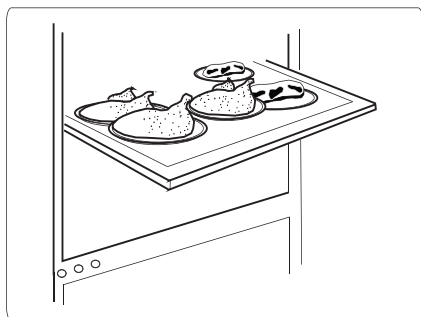


Akékoľvek horúce potraviny musia byť pred vloženíím do mrazničky vychladené na izbovú teplotu.

Nevkladajte prosím sklenené nádoby s tekutinou do mraziaceho priestoru, pretože sklo by mohlo prasknúť.

Skôr ako potraviny vložíte do mrazničky, je lepšie ich usporiadať. Uložte rovnaké druhy potravín spolu, aby ste minimalizovali čas otvorenia dverí mrazničky pri vyberaní potravín a pomáhali tak šetriť energiu.

Potraviny by nemali byť umiestnené veľmi blízko pri výstupe alebo prívode vzduchu. Môže ovplyvniť cirkuláciu vzduchu.



8. ÚDRŽBA

ČISTENIE

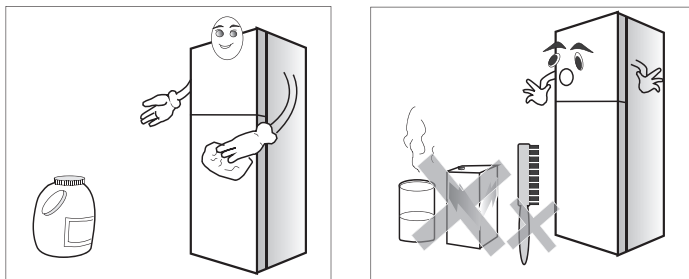
Pred čistením vždy odpojte spotrebič od elektrickej siete.

Spotrebič by mal byť čistený pravidelne vo vnútri ako aj zvonku pomocou vody a malého množstva neutrálneho čistiaceho prostriedku.

Na čistenie nikdy nepoužívajte vriacu vodu, drsné čistiace prostriedky, kyselinu, alkálie alebo benzén atď.

Servis tohto spotrebiča musí vykonávať autorizované servisné stredisko a musia byť pritom použité len originálne náhradné diely.

- 1) Ak spotrebič nemrazi.
- 2) Ak spotrebič obsahuje mraziaci priestor.

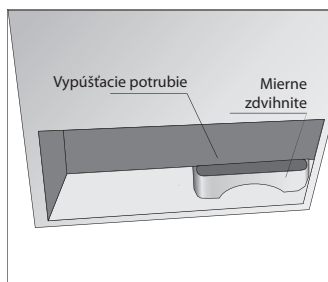


ČISTENIE ZBERNEJ NÁDOBY NA VODU

Zberná nádoba na vodu sa nachádza v zadnej časti spotrebiča. Slúži na zhromažďovanie a vyparovanie rozmrazenej vody. Zvyčajne nepotrebuje špeciálnu starostlivosť, ale ak zistíte, že došlo k pretečeniu vody alebo podozrivému zápachu, môže byť potrebná kontrola a vyčistenie. Najskôr vytiahnite napájací kábel. Zbernú nádobu mierne nadvihnite a potom ju opatrne vytiahnite von.

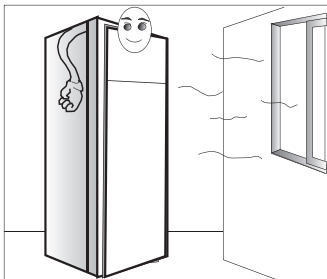
Upozornenie: uistite sa, či nie je vypúšťacie potrubie veľmi horúce.

Po vyčistení, vráťte zbernú nádobu na vodu na jej pôvodné miesto. Skôr ako ju zatlačíte na je pôvodné miesto sa uistite, či je potrubie nad zbernou nádobou.



PONECHANIE VYPNUTÉHO SPOTREBIČA

Ak bude spotrebič vypnutý dlhší čas, odpojte sieťovú zástrčku a spotrebič dôkladne vyčistite. Zabezpečte, aby sa dvierka nedali úplne zatvoriť (ponechajte vhodnú medzeru) a umiestnite spotrebič na dobre vetranom mieste, aby ste zabránili tvorbe zápachu.



VÝMENA LED SVETLA

Varovanie: LED svetlo nesmie vymieňať používateľ!

Ak je LED svetlo poškodené, požiadajte o pomoc servisné stredisko. Ak chcete vymeniť LED svetlo, postupujte podľa nižšie uvedených krokov:

1. Odpojte spotrebič od elektrickej siete.
2. Stlačením smerom hore a von vyberte kryt svetla.
3. Držte kryt LED svetla jednou rukou a súčasne stlačte západku konektora.

9. ODSTRÁNENIE MOŽNÝCH PROBLÉMOV

Ak dochádza k problémom s vašim spotrebičom, alebo sa domnievate, že spotrebič nefunguje správne, môžete vykonať niekoľko jednoduchých krokov skôr, ako zavoláte servis.



UPOZORNENIE!

Nesnažte sa opravovať spotrebič sami. Ak problém pretrváva aj potom, ako vykonáte nižšie uvedené kroky, kontaktujte kvalifikovaného elektrikára, autorizované servisné stredisko alebo predajňu, v ktorej ste si tento spotrebič zakúpili.

Dôležité! Počas normálneho používania sa vyskytujú určité zvuky (kompresor, cirkulácia chladiva).

Problém	Možná príčina	Riešenie
Spotrebič nefunguje.	Ovládač na reguláciu teploty je nastavený na číslo „0“.	Nastavte ovládač na iné číslo, aby ste tak spotrebič zapli.
	Sieťová zástrčka nie je zapojená alebo je uvoľnená.	Zasuňte sieťovú zástrčku.
	Poistka je vypálená alebo je chybná.	Skontrolujte poistku, v prípade potreby ju vymeňte.
	Zásuvka je chybná.	Poruchy v elektrickej sieti musí opraviť elektrikár.
Potraviny sú veľmi teplé.	Teplota nie je správne nastavená.	Pozrite sa prosím do úvodnej časti o nastavení teploty.
	Dvierka boli otvorené dlhší čas.	Dvierka otvárajte iba tak dlho, ako je to potrebné.
	Za posledných 24 hodín bolo do spotrebiča vložené veľké množstvo teplých potravín.	Dočasne otočte ovládač regulácie teploty na chladnejšie nastavenie.
	Spotrebič je blízko zdroja tepla.	Pozrite si časti ohľadom umiestnenia inštalácie.
Spotrebič chladí veľmi.	Teplota je veľmi nízka.	Otočte ovládač regulácie teploty na teplejšie nastavenie.
Nezvyčajné zvuky.	Spotrebič nestojí rovno.	Nastavte nožičky spotrebiča.
	Spotrebič sa dotýka steny alebo iných predmetov.	Spotrebič mierne odtiahnite.
	Komponent, napr. rúrka na zadnej strane spotrebiča sa dotýka inej časti spotrebiča alebo steny.	V prípade potreby tento komponent opatrne ohnite

Ak sa porucha vyskytne znova, obráťte sa na servisné stredisko.

Tieto údaje sú potrebné, aby vám pomohli rýchlo a správne. Tu napíšte potrebné údaje, pozri typový štítok.

POKYNY KU SKLADOVANIU

Rešpektujte prosím nasledujúce pokyny , aby nedošlo ku kontaminácii potravín

- Dlhé otváranie dvierok môže spôsobiť výrazné zvýšenie teploty v oddieloch spotrebiča.
- Pravidelne čistite povrchy , ktoré môžu prísť do styku s potravinami a prístupnými drenážnymi systémami .
- Surové mäso a ryby umiestnite do vhodných nádob v chladničke, aby sa nedostali do kontaktu s inými potravinami ani na ne nekvapkala.
- **Dvojhviezdičkové priestory pre mrazené potraviny sú vhodné pre skladovanie vopred zmrazených potravín , skladovanie alebo výrobu zmrzliny a výrobu kociek ľadu.
- *Jedno -, dvoch** - a trojhviezdičkové ***priestory nie sú vhodné pre zmrazovanie čerstvých potravín.

Č.	TYP priestoru	Cieľová teplota skladovania [°C]	Vhodné potraviny
1	Chladnička	+2 ~ +8	Vajcia, varené pokrm, balené potraviny, ovocie a zelenina, mliečne výrobky, koláče, nápoje a iné potraviny, ktoré nie sú vhodné na mrazenie.
2	(***)*- Mraznička	≤ -18	Morské plody (ryby, krevety, mäkkýše), čerstvé výrobky zo sladkovodných rýb a mäsové výrobky (odporúčaná doba sú 3 mesiace, čím je doba skladovania dlhšia, tým je horšia chuť a nutričné hodnoty), vhodné pre čerstvé zmrazené potraviny.
3	***- Mraznička	≤ -18	Morské plody (ryby, krevety, mäkkýše), čerstvé výrobky zo sladkovodných rýb a mäsové výrobky (odporúčaná doba sú 3 mesiace, čím je doba skladovania dlhšia, tým je horšia chuť a nutričné hodnoty), vhodné pre čerstvé zmrazené potraviny.
4	** - Mraznička	≤ -12	Morské plody (ryby, krevety, mäkkýše), čerstvé výrobky zo sladkovodných rýb a mäsové výrobky (odporúčaná doba sú 2 mesiace, čím je doba skladovania dlhšia, tým je horšia chuť a nutričné hodnoty), nie je vhodné pre čerstvé zmrazené potraviny.
5	*- Mraznička	≤ -6	Morské plody (ryby, krevety, mäkkýše), čerstvé výrobky zo sladkovodných rýb a mäsové výrobky (odporúčaná doba je 1 mesiac, čím je doba skladovania dlhšia, tým je horšia chuť a nutričné hodnoty), nie je vhodné pre čerstvé zmrazené potraviny.
6	0 - hviezdičiek	-6~-0	Čerstvé bravčové mäso, hovädzie mäso, ryby, kuracie mäso, niektoré balené spracované potraviny atď. (Odporúča sa konzumovať v ten istý deň, pokiaľ možno neskladovať dlhšie ako 3 dni). Čiastočne zabalené spracované potraviny (nezamfrazujúce potraviny)

7	Chill	-2 ~ +3	Čerstvé/mrazené bravčové mäso, hovädzie mäso, kuracie mäso, čerstvé výrobky zo sladkovodných rýb, atď. (7 dní pri teplote pod 0 °C a pri teplote nad 0 °C sa odporúča konzumovať v ten istý deň, pokiaľ možno neskladovať dlhšie ako 2 dni). Morské plody (pri teplote pod 0 °C skladovať 15 dní, neodporúča sa skladovať pri teplote nad 0 °C).
8	Čerstvé potraviny	0 ~ +4	Čerstvé bravčové mäso, hovädzie mäso, ryby, kuracie mäso, varené potraviny, atď. (Odporúča sa konzumovať v ten istý deň, pokiaľ možno neskladovať dlhšie ako 3 dni).
9	Víno	+5 ~ +20	Červené víno, biele víno, šumivé víno atď.

Poznámka: Uchovávajúte rôzne potraviny podľa priestorov alebo cieľovej teploty skladovania zakúpených výrobkov.

- Ak necháte chladiaci spotrebič dlhší čas prázdny, vypnite ho, odmrzajte, vyčistite, vysušte a nechajte dverka otvorené, aby ste tak zabránili tvorbe plesní v spotrebiči.

10. INFORMAČNÝ LIST

Informačný list

PHILCO 

DELEGOVANÉ NARIADENIE KOMISIE (EÚ) 2019/2016

Názov alebo ochranná známka výrobcu: PHILCO

Adresa výrobcu: Černokostelecká 2111, 10000 Praha, CZ

Identifikačná značka modelu: PXI 4551 NFDX / PXI 4551 X

Typ chladiaceho zariadenia: Americká chladnička

Spotrebič s nízkym hlukom:	Áno	Typ spotrebiča:	voľne stojaci
Zariadenie na skladovanie vína:	Nie	Ostatné chladiace spotrebiče	Áno

Základné špecifikácie:

Parameter	Hodnota	Parameter	Hodnota
Rozmery v mm	Výška	1810	Celkový objem (dm ³ alebo l)
	Šírka	833	
	Hĺbka	656	
Index energetickej účinnosti (EEL)	125	Trieda energetickej účinnosti*	F
Akustický zvuk emisie hluku (dB(A) re 1 pW)	42	Trieda akustických emisií hluku	D
Ročná spotreba energie (kWh/rok)	383	Klimatická trieda:	SN/ST/N
Minimálna okolitá teplota (°C), pre ktorú je chladiace zariadenie vhodné	10	Maximálna okolitá teplota (°C), pre ktorú je chladiace zariadenie vhodné	38
Nastavenie spotrebiča na zimu	Áno		

Špecifikácia priestoru:

Typ priestoru	Parametre a hodnoty chladiaceho priestoru			
	Objem spotrebiča (dm ³ alebo l)	Odporúčené nastavenie teploty pre optimalizované skladovanie potravín (°C)	Mraziaca kapacita (kg/24h)	Typ odmrazovania: (auto-odmrazovanie = A, manuálne odmrazovanie = M)
Komora/špajza	Nie	-	-	-
Skladovanie vína	Nie	-	-	-
Pivničný priestor	Nie	-	-	-
Čerstvé potraviny	Áno	270	4	A
Mraziaci priestor	Nie	-	-	-

0-hviezdičiek alebo výrobnik ľadu	Nie	-	-	-	-
1-hviezdička	Nie	-	-	-	-
2-hviezdička	Nie	16	-12	-	A
3-hviezdička	Nie	-	-	-	-
4-hviezdička	Áno	186	-18	9	A
2-hviezdičkový priestor	Nie	-	-	-	-
Zásuvka s meniacou sa teplotou	Nie	-	-	-	-
4-hviezdičkový priestor					
Funkcia rýchleho zmrazenia			ÁNO		
Typ svetelného zdroja			LED		
Trieda energetickej účinnosti osvetlenia			F		
Minimálna doba trvania záruky ponúkanej výrobcom: 24 mesiacov					
Dodatočné informácie:					
Webový odkaz na web výrobcu, kde sú informácie uvedené v bode 4 (a) prílohy nariadenia Komisie (EÚ) 2019/2022 nájdené: www.philco.cz					

* A (najvyššia účinnosť) až G (najnižšia účinnosť)

POKYNY A INFORMÁCIE TÝKAJÚCE SA LIKVIDÁCIE POUŽITÝCH OBALOVÝCH MATERIÁLOV

Obalové materiály zlikvidujte na verejnom mieste pre likvidáciu odpadu.

LIKVIDÁCIA POUŽITÝCH ELEKTRICKÝCH A ELEKTRONICKÝCH SPOTREBIČOV



nesmie byť zaobchádzané ako s komunálnym odpadom. Tento výrobok zlikviduje na príslušnom zbernom mieste pre recykláciu odpadu z elektrických a elektronických zariadení. Poprípade je možné v niektorých štátoch Európskej únie alebo iných európskych štátoch vrátiť svoje výrobky miestnemu predajcovi, v prípade kúpy podobného nového výrobku. Správna likvidácia tohto výrobku pomôže ušetriť cenné prírodné zdroje a pomôcť pri prevencii prípadného negatívneho vplyvu na životné prostredie a ľudské zdravie, ku ktorému by mohlo dôjsť v dôsledku nesprávnej likvidácie odpadu. Podrobnejšie informácie získate od miestneho úradu alebo v najbližšom stredisku pre zber odpadu. Nesprávna likvidácia tohto typu odpadu môže podliehať vnútroštátnym predpisom o pokutách.

Pre podnikateľské subjekty v Európskej únii

Ak chcete zlikvidovať elektrické alebo elektronické zariadenie, vyžiadajte si potrebné informácie od svojho predajcu alebo dodávateľa.

Likvidácia v iných štátoch mimo Európskej únie

Ak chcete zlikvidovať tento výrobok, vyžiadajte si nevyhnutné informácie o správnom spôsobe likvidácie od miestnych úradov alebo svojho predajcu.



Tento výrobok spĺňa všetky základné požiadavky nariadenia EÚ, ktoré sa naň vzťahujú.

Zmeny v texte, dizajne a technických údajoch sa môžu vyskytnúť bez predchádzajúceho upozornenia a vyhradujeme si právo vykonať tieto zmeny.

Originál tohto návodu na obsluhu je v českom jazyku.

k INŠTALÁCIA DÔLEŽITÉ, str.9

- Vnútrotný priestor Vašej chladničky / mrazničky môže pred prvým použitím zapáchať. Je to normálny jav. Zápach zmizne, akonáhle začne zariadenie chladiť / mraziť
- Pred pripojením chladničky / mrazničky sa uistite, že napätie v elektrickej sieti zodpovedá požiadavkám na pripojenie chladničky / mrazničky. V prípade pochybností sa obráťte na kvalifikovaného elektrikára
- Spotrebič musí byť pripojený do zásuvky s odpovedajúcim napätím a správne nainštalovanou poistkovou zásuvkou
- Chladnička / mraznička nesmie byť umiestnená vonku alebo vystavená dažďu
- Chladnička / mraznička musí byť umiestnená najmenej 50 cm od vykurovacích telies, kúrenia rúr, plynových rúr atď.
- Ak je chladnička s mrazničkou umiestnená vedľa mrazničky, musí medzi nimi byť min. 2 cm rozstup
- Na chladničku / mrazničku nekladte ťažké veci, nezakrývajte ju
- Nad chladničkou / mrazničkou musí byť min. 150 mm voľný priestor
- Nainštalujte dve plastové vodička na kondenzátor chladničky / mrazničky, ktoré zabraňujú dotyku múru a kondenzátora
- Tento spotrebič je vyrobený na použitie v domácnostiach a je vhodný iba pre chladenie / mrazenie potravín. Nie je vhodný pre komerčné použitie alebo na uskladnenie látok s výnimkou potravín. Výrobca nenesie zodpovednosť za žiadne straty, spôsobené nevhodným použitím spotrebiča

KLIMATICKEJ TRIEDY

Akronym pre rozmedzie teploty okolia, tj. SN, N, ST alebo T, pri určovaní klimatických tried:

1. rozšírené mierne pásmo (SN) má rozmedzie teploty od 10 °C do 32 °C;
2. mierne pásmo (N) má rozmedzie teploty od 16 °C do 32 °C;
3. subtropické pásmo (ST) má rozmedzie teploty od 16 °C do 38 °C a
4. tropické pásmo (T) má rozmedzie teploty od 16 °C do 43 °C.

k ČASŤ 9. ROZMIESTNENIE POTRAVÍN v spotrebiči s

- Zemiaky, cibuľa a cesnak by nemali byť uchovávané v chladničke / mrazničke
- Za normálnych okolností je dostatočné nastavenie teploty v chladničke na + 4 °C
- Teplota chladničky by mala byť v rozsahu 0 °C až 8 °C. Čerstvé potraviny skladované pod 0 °C zamrznú, hhnjú. Bakteriálna záťaž sa zvyšuje pri skladovaní nad 8 °C a potraviny sa kazia
- Nedávajte do chladničky / mrazničky teplé alebo horúce jedlá, počkajte, až vychladnú na izbovú teplotu. Horúce jedlá zvyšujú teplotu vo vnútri chladničky / mrazničky a môžu byť príčinou zbytočného kazenja jedla a prípadnej otravy skazeným jedlom
- Mäso, ryby atď. By mali byť skladované v chladiacej priehradke na to určenej - ak je k dispozícii
- Ovocie a zelenina by mali byť skladované v chladiacej priehradke na to určenej - ak je k dispozícii
- Aby ste zabránili kontaminácii mäsových výrobkov baktériami, ovocie a zeleninu neskladujte v spoločnej priehradke. To isté platí aj opačne - kontaminácie ovocia a zeleniny baktériami mäsových výrobkov

k ČASŤ 7: ČASTI A ODDIELY SPOTREBIČA

- Tento spotrebič nie je určený na použitie ako vstavaný spotrebič
- Poznámky:
Chladiaca časť (chladnička) - Najefektívnejšie využívanie energie je zabezpečené konfiguráciou so zásuvkami v dolnej časti spotrebiča a policami rovnomerne rozloženými. Smer otvárania dverí neovplyvňuje spotrebu energie

Mraziaca časť (mraznička) - Najefektívnejší využívanie energie je zabezpečené v konfigurácii, kedy zásuvky sú správne zasunuté

ČASŤ 10 TECHNICKÉ INFORMÁCIE

Technické informácie sa nachádzajú na typovom štítku na vnútornej strane spotrebiča a na energetickom štítku. QR kód, na dodanom energetickom štítku, obsahuje odkaz na registráciu spotrebiča v databáze EÚ Eprel.

Uchovajte si energetický štítok, návod na použitie, spolu s ďalšími dokumentami dodanými s prístrojom

ČASŤ 10 INFORMÁCIE O TESTOVANIE

Dodané zariadenie je v súlade s EcoDesign a EN62552. Požiadavky na prístup vzduchu pre správnu prevádzku prístroja, minimálna vzdialenosť od steny a rozmery prístroja, sú súčasťou tohto návodu. V prípade ďalších otázok sa obráťte na výrobcu

STAROSTLIVOSŤ O ZÁKAZNÍKA A SERVIS

Vždy používajte iba originálne náhradné diely.

Pri kontaktovaní nášho autorizovaného servisu majte k dispozícii modelové označenie, sériové číslo a popis chyby.

Názov modelu a sériové číslo nájdete na typovom štítku, ktoré nájdete na ľavej strane za zásuvkou v chladničke. Umiestnenie výkonového štítku môžete zmeniť bez predchádzajúceho upozornenia.

Originálne náhradné diely pre niektoré konkrétne súčasti sú k dispozícii minimálne 7 alebo 10 rokov, v závislosti od typu súčiastky, od uvedenia poslednej kusu modelu na trh.

Pre stiahnutie dokumentov navštívte www.philco.cz

Pre nahlásenie závady a získanie ďalších servisných informácií navštívte <https://philco.cz/podpora-a-servis>

Zmeny vyhradené bez predchádzajúceho upozornenia

Manufacturer/Importer:
Fast ČR, a.s.
Praha 10, Černokostecká 2111
CZ-10000; CZECH REPUBLIC

PHILCO[®] 

**is a registered trademark used under license from
Electrolux Home Products., Inc.**