

CHLADNIČKA

NÁVOD K OBSLUZE

PHILCO



Famous for Quality the World Over

PTB 91 FX

PTB 91 FW

**Vážený zákazníku,
Děkujeme, že jste si koupil výrobek značky PHILCO. Aby mohl váš spotřebič sloužit dobře, přečtěte si všechny pokyny uvedené v tomto návodu k obsluze.**

OBSAH

ČÁST 1: BEZPEČNOSTNÍ POKYNY	3
ČÁST 2: PRVNÍ POUŽITÍ A INSTALACE	11
Čištění spotřebiče před používáním	11
Místo instalace.....	11
Instalace podpěrné podložky	12
Vyrovnání spotřebiče.....	13
Připojení k elektrické síti.....	13
ČÁST 3: JEDNOTLIVÉ ČÁSTI SPOTŘEBIČE	14
ČÁST 4: PROVOZ	15
Spuštění a regulace teploty.....	15
Sundávání a instalace regálů dvířek.....	15
Používání spotřebiče.....	16
ČÁST 5: UŽITEČNÉ RADY A TIPY	17
ČÁST 6: ČIŠTĚNÍ A ÚDRŽBA	18
Čištění a péče.....	18
Rozmrazování	19
Tipy pro úsporu energie	20
Každodenní používání.....	20
ČÁST 7: ZMĚNA SMĚRU OTĚVÍRÁNÍ DVÍŘEK	21
ČÁST 8: ŘEŠENÍ PROBLÉMŮ	22
Pokyny ke skladování.....	24
ČÁST 9: INFORMAČNÍ LIST	26
POKYNY A INFORMACE TÝKAJÍCÍ SE LIKVIDACE POUŽITÝCH OBALOVÝCH MATERIÁLŮ	28
LIKVIDACE POUŽITÝCH ELEKTRICKÝCH A ELEKTRONICKÝCH SPOTŘEBIČŮ	28



Zařízení bylo testováno podle platných směrnic Evropské unie. Zařízení vyhovuje bezpečnostním ustanovením platným pro elektrické spotřebiče v Evropské unii.

Vážený zákazníku:

Děkujeme Vám za koupi této chladničky. Abyste při používání této chladničky dosáhli nejlepších výsledků, přečtěte si tento návod k obsluze.

Ujistěte se, že obalový materiál je zlikvidován v souladu s aktuálními environmentálními požadavky.

Při likvidaci jakéhokoliv chladicího zařízení kontaktujte místní úřad pro likvidaci odpadu, kde vám budou poskytnuty informace o bezpečné likvidaci.

Tento spotřebič je možné používat pouze k určenému účelu.

POZOR:

Spotřebič nesmějí používat malé děti nebo starší osoby bez dozoru. Na malé děti byste měli dohlížet, aby si spotřebičem nehrály.

ČÁST 1: BEZPEČNOSTNÍ POKYNY



Z DŮVODU VAŠÍ BEZPEČNOSTI A SPRÁVNÉHO POUŽITÍ, JEŠTĚ PŘED INSTALACÍ A PRVNÍM POUŽITÍM SPOTŘEBIČE, SI POZORNĚ PŘEČTĚTE TUTO PŘÍRUČKU, VČETNĚ TĚCHTO TIPŮ A VAROVÁNÍ. ABYSTE ZABRÁNILI NEŽÁDOUCÍM CHYBÁM A NEHODÁM, JE DŮLEŽITÉ ZAJISTIT, ABY SE VŠECHNY OSOBY POUŽÍVAJÍCÍ TENTO SPOTŘEBIČ DŮKLADNĚ SEZNÁMILY S JEHO OBSLUHOU A BEZPEČNOSTNÍMI FUNKCEMI.

USCHOVEJTE SI TYTO POKYNY A V PŘÍPADĚ PŘEDÁNÍ SPOTŘEBIČE SE UJISTĚTE, ZDA ZŮSTAL TENTO NÁVOD VE SPOTŘEBIČI TAK, ABY BYL POUŽÍVÁN V PRŮBĚHU CELÉ ŽIVOTNOSTI A SPRÁVNĚ INFORMOVAL O SPRÁVNÉM POUŽÍVÁNÍ SPOTŘEBIČE A BEZPEČNOSTI. Z BEZPEČNOSTNÍCH DŮVODŮ A PRO OCHRANU MAJETKU DODRŽUJTE POKYNY V TOMTO NÁVODU, PROTOŽE VÝROBCE NENESE ŽÁDNOU ZODPOVĚDNOST ZA POŠKOZENÍ ZPŮSOBENÁ NEDODRŽENÍM TĚCHTO POKYŇŮ.

- TENTO SPOTŘEBIČ MOHOU POUŽÍVAT DĚTI VE VĚKU 8 LET A STARŠÍ OSOBY SE SNÍŽENÝMI FYZICKÝMI, SMYSLOVÝMI NEBO MENTÁLNÍMI SCHOPNOSTMI NEBO S NEDOSTATKEM ZKUŠENOSTNÍ A ZNALOSTÍ, POKUD JSOU POD DOZOREM NEBO BYLY POUČENY O POUŽÍVÁNÍ SPOTŘEBIČE BEZPEČNÝM ZPŮSOBEM A ROZUMÍ PŘÍPADNÝM NEBEZPEČÍM.
- DĚTI VE VĚKU 3 AŽ 8 LET MOHOU VKLÁDAT A VYJÍMAT POTRAVINY Z CHLADÍCÍCH SPOTŘEBIČŮ.
- DĚTI SI SE SPOTŘEBIČEM NESMĚJÍ HRÁT.
- ČIŠTĚNÍ A ÚDRŽBU NESMĚJÍ PROVÁDĚT DĚTI BEZ DOZORU.

- POKUD JE PŘÍVODNÍ KABEL POŠKOZEN, JEHO VÝMĚNU SVĚŘTE ODBORNÉMU SERVISNÍMU STŘEDISKU, ABY SE ZABRÁNILO VZNIKU NEBEZPEČNÉ SITUACE . SPOTŘEBIČ S POŠKOZENÝM PŘÍVODNÍM KABLEM JE ZAKÁZANO POUŽÍVAT.

- **VÝSTRAHA:** POKUD VÁŠ MODEL MÁ VÝROBNÍK LEDU BEZ PŘIPOJENÍ PŘÍVODU VODY, PLŇTE POUZE PITNOU VODOU.

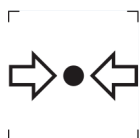
- **VÝSTRAHA:** POKUD VÁŠ MODEL MÁ VÝROBNÍK LEDU BEZ PŘIPOJENÍ PŘÍVODU VODY, PLŇTE POUZE PITNOU VODOU.

- **VÝSTRAHA:** K URYCHLENÍ ODMRAZOVACÍHO PROCESU NEPOUŽÍVEJTE MECHANICKÁ ZAŘÍZENÍ NEBO JINÉ PROSTŘEDKY NEŽ TY, KTERÉ JSOU DOPORUČENY VÝROBCEM.

- **VÝSTRAHA:** NEPOŠKOZUJTE CHLADICÍ OBVOD.

- **VÝSTRAHA:** NEPOUŽÍVEJTE ELEKTRICKÉ SPOTŘEBIČE V PROSTORU PRO UCHOVÁVÁNÍ POTRAVIN SPOTŘEBIČE, POKUD SE NEJEDNÁ O TYPY DOPORUČENÉ VÝROBCEM.

- **VÝSTRAHA:** V TOMTO SPOTŘEBIČI NESKLADUJTE VÝBUŠNÉ LÁTKY JAKO JSOU AEROSOLOVÉ PLECHOVKY, SPREJE S HOŘLAVOU HNACÍ LÁTKOU.



ZNAČKA ISO 7000-1701 (2004-01)
OZNAČUJE MÉDIUM POD TLAKEM.

TENTO SPOTŘEBIČ JE URČEN PRO POUŽITÍ V DOMÁCNOSTI A PODOBNÝCH PROSTORECH, JAKO JSOU:

- KUCHYŇSKÉ KOUTY V OBCHODECH, KANCELÁŘÍCH A OSTATNÍCH PRACOVÍŠTÍCH;
- SPOTŘEBIČE POUŽÍVANÉ HOSTY V HOTELÍCH, MOTELECH A JINÝCH OBYTNÝCH PROSTŘEDÍCH;
- SPOTŘEBIČE POUŽÍVANÉ V PODNICÍCH ZAJIŠŤUJÍCÍCH NOCLEH SE SNÍDANÍ;
- SPOTŘEBIČE POUŽÍVANÉ VE STRAVOVACÍCH A PODOBNÝCH NEPRODEJNÍCH PROSTŘEDÍCH.

POUZE NĚKTERÉ VYBRANÉ MODELY CHLADNIČEK OBSAHUJÍ VÝROBNÍK LEDU. ZABUDOVANÉ VÝROBNÍKY LEDU MUSÍ BÝT INSTALOVÁNY POUZE VÝROBCEM NEBO JEHO SERVISNÍ ORGANIZACÍ.

- PRO VYBRANÉ MODELY S VÝROBNÍKEM LEDU S PŘIPOJENÍM NA VODU PLATÍ: **VÝSTRAHA:** PŘIPOJUJE SE POUZE NA PŘÍVOD PITNÉ VODY.
- **VÝSTRAHA:** SPOTŘEBIČ MUSÍ BÝT PŘIPEVNĚN PODLE NÁVODU, ABY SE ZABRÁNILO NEBEZPEČÍ ZPŮSOBENÝM JEHO NESTABILITOU.
- **VÝSTRAHA:** CHLADICÍ SYSTÉM OBSAHUJE CHLADIVO POD VYSOKÝM TLAKEM. NEMANIPULUJTE SE SYSTÉMEM. MUSÍ BÝT OPRAVOVÁN POUZE KVALIFIKOVANOU OSOBOU.



VÝSTRAHA:
NEBEZPEČÍ OHNĚ / HOŘLAVÉ MATERIÁLY!

OBSAHUJE CHLADICÍ PLYN IZOBUTAN

R600A

CHLADIVO

CHLADICÍ IZOBUTAN (R600A), KTERÝ JE OBSAŽEN V CHLADICÍM OKRUHU SPOTŘEBIČE, JE PŘÍRODNÍ PLYN S VYSOKOU KOMPATIBILITOU SE ŽIVOTNÍM PROSTŘEDÍM, KTERÝ JE PŘECE JEN HOŘLAVÝ. BĚHEM PŘEPRAVY A INSTALACE SPOTŘEBIČE ZABRAŇTE POŠKOZENÍ KOMPONENT CHLADICÍHO OKRUHU. CHLADIVO (R600A) JE HOŘLAVÉ.

• **VAROVÁNÍ** — CHLADNIČKY V IZOLACI OBSAHUJÍ CHLADIVO A CHLADICÍ PLYNY. CHLADIVO A CHLADICÍ PLYNY MUSÍ BÝT LIKVIDOVÁNY ODBORNĚ, PROTOŽE MOHOU ZPŮSOBIT PORANĚNÍ OČÍ NEBO VZNÍCENÍ. PŘED PROVEDENÍM SPRÁVNÉ LIKVIDACE SE UJISTĚTE, ZDA NENÍ POTRUBÍ CHLADICÍHO OKRUHU POŠKOZENO.



SYMBOL  VAROVÁNÍ A ZNAMENÁ TO, ŽE CHLADIVO A CHLADICÍ PLYNY JSOU HOŘLAVÉ.

VAROVÁNÍ: RIZIKO POŽÁRU HOŘLAVÝCH MATERIÁLŮ

POKUD BY DOŠLO K POŠKOZENÍ CHLADICÍHO OKRUHU

- VYHNĚTE SE OTEVŘENÉMU OHNI A ZDROJŮM VZNÍCENÍ.
- DŮKLADNĚ VYVĚTREJTE MÍSTNOST, VE KTERÉ SE SPOTŘEBIČ NACHÁZÍ.

JE NEBEZPEČNÉ MĚNIT NEBO UPRAVOVAT SPOTŘEBIČ JAKÝMKOLIV ZPŮSOBEM.

JAKÉKOLIV POŠKOZENÍ NAPÁJECÍHO KABELU MŮŽE VÉST KE ZKRATU, POŽÁRU A/NEBO ZASAŽENÉM ELEKTRICKÝM PROUDEM.

- **VÝSTRAHA:** CHLADICÍ SYSTÉM OBSAHUJE CHLADIVO POD VYSOKÝM TLAKEM. NEMANIPULUJTE SE SYSTÉMEM. MUSÍ BÝT OPRAVOVÁN POUZE KVALIFIKOVANOU OSOBOU.
- **VÝSTRAHA:** PŘI UMÍSŤOVÁNÍ SPOTŘEBIČE SE MUSÍ ZAJISTIT, ABY NAPÁJECÍ PŘÍVOD NEBYL ZACHYCEN NEBO POŠKOZEN.
- **VÝSTRAHA:** NEUMÍSŤOVAT VÍCENÁSOBNÉ PŘENOSNÉ ZÁSUVKY NEBO PŘENOSNÉ PRODLUŽOVACÍ PŘÍVODY NA ZADNÍ STRANU SPOTŘEBIČE.



ELEKTRICKÁ BEZPEČNOST

1. NAPÁJECÍ KABEL NESMÍ BÝT PRODLUŽOVÁN.
2. UJISTĚTE SE, ZDA NENÍ ZÁSTRČKA NAPÁJECÍHO KABELU POŠKOZENÁ.
ROZDRCENÁ NEBO POŠKOZENÁ ZÁSTRČKA SE MŮŽE PŘEHŘÍVAT A ZPŮSOBIT POŽÁR.
3. UJISTĚTE SE, ZDA MÁTE VOLNÝ PŘÍSTUP K ZÁSTRČCE SPOTŘEBIČE.
4. NETAHEJTE ZA NAPÁJECÍ KABEL.

5. POKUD JE ELEKTRICKÁ ZÁSUVKA UVOLNĚNÁ, NEPŘIPOJUJTE K NÍ ZÁSTRČKU. HROZÍ RIZIKO ÚRAZU ELEKTRICKÝM PROUDEM NEBO VZNIKU POŽÁRU.
6. NESMÍTE POUŽÍVAT TENTO SPOTŘEBIČ BEZ KRYTU VNITŘNÍHO OSVĚTLENÍ.
7. CHLADNIČKA JE URČENA POUZE NA NAPÁJENÍ Z JEDNÉ FÁZE STŘÍDAVÉHO PROUDU S HODNOTAMI 220~240 V/50 HZ. POKUD JE KOLÍSÁNÍ NAPĚTÍ V MÍSTĚ BYDLIŠTĚ UŽIVATELE TAK VELKÉ, ŽE PŘESAHUJE VÝŠE UVEDENÉ LIMITY, Z BEZPEČNOSTNÍCH DŮVODŮ POUŽIJTE PRO CHLADNIČKU AUTOMATICKÝ NAPĚŤOVÝ REGULÁTOR S VÍCE NEŽ 350 W. CHLADNIČKA MUSÍ BÝT VYBAVENA SPECIÁLNÍ NAPÁJECÍ ZÁSTRČKOU NAMÍSTO BĚŽNĚ POUŽÍVANÉ S JINÝMI ELEKTRICKÝMI SPOTŘEBIČI. ZÁSTRČKA MUSÍ ZODPOVÍDAT ZÁSUVCE S UZEMŇOVACÍM KONTAKTEM.

BĚŽNÉ POUŽITÍ

- VE SPOTŘEBIČI NESKLADUJTE HOŘLAVÉ PLYNY ANI TEKUTINY. HROZÍ RIZIKO EXPLOZE.
- VE SPOTŘEBIČI NEPOUŽÍVEJTE JINÉ ELEKTRICKÉ SPOTŘEBIČE (NAPŘ. ELEKTRICKÝ VÝROBNÍK ZMRZLINY, MIXÉRY ATD.).
- PŘI ODPOJOVÁNÍ SPOTŘEBIČE Z ELEKTRICKÉ ZÁSUVKY, VŽDY TAHEJTE ZA ZÁSTRČKU. NETAHEJTE ZA KABEL.
- DO BLÍZKOSTI PLASTOVÝCH DÍLŮ TOHOTO SPOTŘEBIČE NEDÁVEJTE HORKÉ PŘEDMĚTY.
- NEDÁVEJTE ŽÁDNÉ PŘEDMĚTY DO BLÍZKOSTI VZDUCHOVÝCH OTVORŮ V ZADNÍ STĚNĚ.
- BALENÉ MRAZENÉ POTRAVINY SKLADUJTE V SOULADU S POKYNY VÝROBCE MRAZENÝCH POTRAVIN.
- TENTO CHLADICÍ SPOTŘEBIČ NENÍ URČEN POUŽÍVÁN JAKO VESTAVĚNÝ SPOTŘEBIČ.
- TENTO CHLADICÍ SPOTŘEBIČ NENÍ VHODNÝ PRO ZMRAZOVÁNÍ POTRAVIN.

- MĚLI BYSTE STRIKTNĚ DODRŽOVAT DOPORUČENÍ TÝKAJÍCÍ SE SKLADOVÁNÍ VE SPOTŘEBIČI OD VÝROBCE. VIZ PŘÍSLUŠNÉ POKYNY O SKLADOVÁNÍ.
- DO MRAZICÍHO PROSTORU NEDÁVEJTE SYCENÉ NEBO ŠUMIVÉ NÁPOJE, PROTOŽE VYTVÁŘEJÍ TLAK NA NÁDOBU, KTERÁ MŮŽE EXPLODOVAT, COŽ MŮŽE VÉST K POŠKOZENÍ SPOTŘEBIČE.
- NEKONZUMUJTE MRAZENÉ POKRMY IHNED PO VYJMUTÍ Z MRAZNIČKY, MŮŽETE SE PORANIT.
- NEUMÍSTUJTE SPOTŘEBIČ NA PŘÍMÉ SLUNEČNÉ SVĚTLO.
- MĚJTE HORKÉ SVÍČKY, LAMPY A JINÉ PŘEDMĚTY S OTEVŘENÝM OHNĚM V DOSTATEČNÉ VZDÁLENOSTI OD SPOTŘEBIČE, ABYSTE ZABRÁNILI RIZIKU POŽÁRU.
- SPOTŘEBIČ JE URČEN NA USKLADNĚNÍ POKRMŮ A/ NEBO NÁPOJŮ V BĚŽNÉ DOMÁCNOSTI PODLE POPISU V NÁVODU. SPOTŘEBIČ JE TĚŽKÝ. ZVYŠTE POZORNOST PŘI JEHO PŘEMÍSTOVÁNÍ.
- NEVYJÍMEJTE ANI SE NEDOTÝKEJTE POLOŽEK V PROSTORU MRAZENÍ, POKUD MÁTE VLHKÉ/MOKRÉ RUCI, PROTOŽE TO MŮŽE VÉST K PORANĚNÍM POKOŽKY NEBO POPÁLENINÁM Z MRAZU.
- NIKDY NEPOUŽÍVEJTE DNO, ZÁSUVKY, DVÍŘKA APOD. NA STOUPÁNÍ NEBO JAKO PODPĚRU.
- MRAZENÉ POTRAVINY, NESMÍ BÝT PO ROZMRAZENÍ OPĚTOVNĚ ZMRAZENY.
- NEKONZUMUJTE LEDOVÉ NANUKY NEBO KOSTKY LEDU IHNED PO VYJMUTÍ Z MRAZNIČKY, PROTOŽE BYSTE SI TAK MOHLI PORANIT ÚSTA A RTY.
- ABYSTE ZABRÁNILI PÁDU PŘEDMĚTŮ A ZRANĚNÍ NEBO POŠKOZENÍ SPOTŘEBIČE, NEPŘETĚŽUJTE PŘIHRÁDKY DVÍŘEK ANI DO ZÁSUVEK NEDÁVEJTE NADMĚRNÉ MNOŽSTVÍ POTRAVIN.

INSTALACE

DŮLEŽITÉ!

- PŘI PŘIPOJENÍ K ELEKTRICKÉ SÍTI BUĎTE OPATRNÍ, DODRŽUJTE POKYNY V TOMTO NÁVODU. SPOTŘEBIČ VYBALTE A ZKONTROLUJTE HO Z HLEDISKA VIDITELNÝCH POŠKOZENÍ.
- POKUD JE SPOTŘEBIČ POŠKOZENÝ, NEPŘIPOJUJTE HO. OZNAMTE PŘÍPADNÉ POŠKOZENÍ V MÍSTĚ ZAKOUPENÍ. V TOMTO PŘÍPADĚ SI NECHTE OBALOVÝ MATERIÁL.
- DOPORUČUJE SE POČKAT NĚKOLIK HODIN, PŘED PŘIPOJENÍM SPOTŘEBIČE, ABY SE OLEJ V KOMPRESORU USTÁLIL.
- OKOLO SPOTŘEBIČE ZAJISTĚTE DOSTATEČNÉ VĚTRÁNÍ, V OPAČNÉM PŘÍPADĚ MŮŽE DOCHÁZET K PŘEHŘÍVÁNÍ. PRO DOSAŽENÍ DOSTATEČNÉHO VĚTRÁNÍ DODRŽUJTE POKYNY K INSTALACI.
- POKUD JE TO MOŽNÉ, ZADNÍ STĚNA SPOTŘEBIČE BY NEMĚLA BÝT PŘÍLIŠ BLÍZKO STĚNY A NEMĚL BY SE DOTÝKAT HORKÝCH ČÁSTÍ (KOMPRESOR, KONDENZÁTOR), ABY SE ZABRÁNILO RIZIKU POŽÁRU, DODRŽUJTE PŘÍSLUŠNÉ POKYNY K INSTALACI.
- SPOTŘEBIČ NESMÍ BÝT UMÍSTĚN V BLÍZKOSTI RADIÁTORŮ NEBO SPORÁKŮ.
- PO INSTALACI SPOTŘEBIČE SE UJISTĚTE, ZDA JE SÍŤOVÁ ZÁSTRČKA SNADNO PŘÍSTUPNÁ.
- ODLOŽTE VŠECHNY OBALY MIMO DOSAH DĚTÍ, PROTOŽE HROZÍ RIZIKO UDUŠENÍ.

ČÁST 2: PRVNÍ POUŽITÍ A INSTALACE

Čištění spotřebiče před používáním

- Před prvním použitím spotřebiče omyjte vnitřní prostor a veškeré příslušenství vnitřního prostoru vlažnou vodou s trochou neutrálního čisticího prostředku, abyste odstranili typický zápach nového výrobku a pak tyto části důkladně osušte.

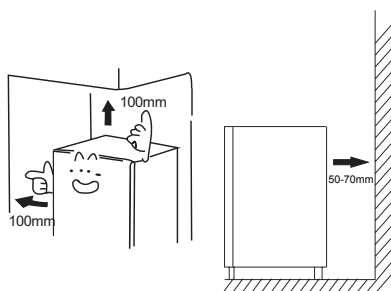
Důležité!

Nepoužívejte čisticí prostředky nebo abrazivní prášky, protože by mohly poškodit povrchovou úpravu spotřebiče.

Důležité!

Kolem chladničky je třeba zajistit dobré větrání na zajištění odvádění tepla, vysoké účinnosti a nízké spotřeby energie. Z toho důvodu by měl být kolem chladničky k dispozici dostatečně velký prostor. Doporučuje se, aby bylo za chladničkou 50–70 mm prostoru, nejméně 100 mm prostoru na obou stranách, 100 mm nad chladničkou a dostatek prostoru před chladničkou, aby bylo možné otevřít její dvířka o 180°.

Spotřebič nesmí být vystaven dešti. Ve spodní části spotřebiče musí být zajištěno dostatečné proudění vzduchu, protože nedostatečná cirkulace vzduchu může ovlivnit výkon. Vestavné spotřebiče by měly být umístěny mimo zdrojů tepla, jako jsou ohřívače a přímé sluneční záření.



Místo instalace

Varování!

Před instalací si pozorně přečtete tento návod k obsluze, na zajištění vaší bezpečnosti a správného provozu spotřebiče.

- Spotřebič umístěte vždy co nejdále od zdrojů tepla, jako jsou kamna, radiátory, přímé sluneční záření atd.
- Maximální výkon a bezpečnost jsou zaručeny udržováním správné vnitřní teploty pro danou třídu spotřebiče, jak je uvedeno na typovém štítku.

Ve spodní zadní části spotřebiče musí proudit dostatek vzduchu, protože nedostatečná cirkulace vzduchu může ovlivnit výkon.

- Toto zařízení funguje dobře od N do ST. Spotřebič nemusí fungovat správně, pokud je ponechán delší dobu při teplotě nad nebo pod uvedeným rozsahem.

Klimatická třída	Okolní teplota
SN	+10 °C až +32 °C
N	+16 °C až +32 °C
ST	+16 °C až +38 °C
T	+16 °C až +43 °C

- Spotřebič nesmí být vystavena dešti. Ve spodní zadní části spotřebiče musí být zajištěno dostatečné proudění vzduchu, protože nedostatečná cirkulace vzduchu může ovlivnit výkon. Vestavné spotřebiče by měly být umístěny co nejdále od zdrojů tepla, jako jsou ohřívače a přímé sluneční záření.

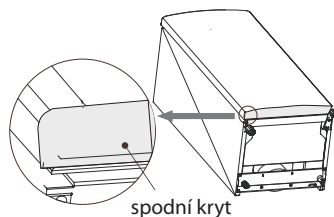
Instalace podpěrné podložky

- Pokud je se spotřebičem v plastovém sáčku dodávána gumová podpěrná podložka a šrouby, můžete nainstalovat toto příslušenství podle následujícího postupu.

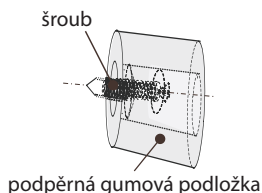
- **Poznámka:**

Při běžném používání není třeba instalovat toto příslušenství. Jen v extrémních případech může dojít k převrácení prázdného spotřebiče při zatížení dvířek s celkovou hmotností 10 kg a při otevření dvířek přibližně o 90 stupňů. Hrozí riziko převrácení této chladničky. Pak byste měli připevnit podpěrnou gumovou podložku k spodnímu krytu na zajištění tohoto spotřebiče.

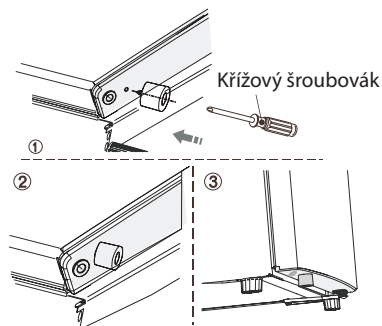
1. Nakloněním spotřebiče najdete otvor šroubu na levé straně spodního krytu.



2. Vložte šroub do otvoru podpěrné gumové podložky.



3. Šroub srovnejte s otvorem na spodním krytu. Podpěrnou gumovou podložku pevně připevněte k spodnímu krytu pomocí křížového šroubováku (dodávanému samostatně).



Vyrovnaní spotřebiče

- Spotřebič by měl být ve vodorovné poloze, aby se zabránilo jeho vibrování. Chcete-li spotřebič vyrovnat, měl by být ve vzpřímené poloze a obě nastavovací nožičky by měly být pevně v kontaktu s podlahou. Vyrovnání spotřebiče můžete také dosáhnout odšroubováním příslušného nastavovače úrovně v přední části (pomocí prstů nebo vhodného klíče).

Připojení k elektrické síti

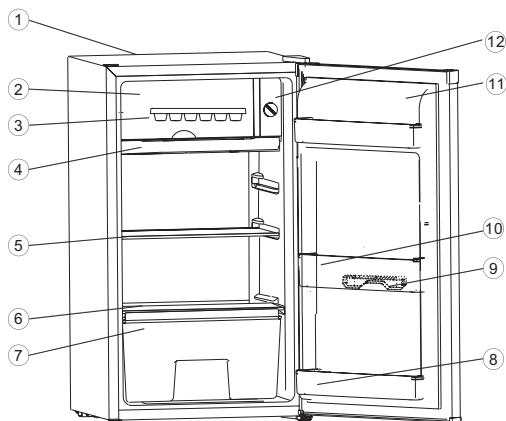
Upozornění!

Veškeré elektrické práce potřebné při instalaci tohoto spotřebiče by měla provádět kvalifikovaná nebo kompetentní osoba.

Varování!

Tento spotřebič musí být uzemněn. V případě nedodržení těchto bezpečnostních opatření výrobce nenesе žádnou odpovědnost.

ČÁST 3: JEDNOTLIVÉ ČÁSTI SPOTŘEBIČE



1. Skříňka spotřebiče
2. Dvířka malého chladicího prostoru
3. Výrobek kostek ledu (volitelné příslušenství)
4. Rozmrazovací podnos
5. Vyjímatelná policička
6. Kryt zásuvky na zeleninu a ovoce
7. Zásuvka na zeleninu a ovoce (volitelné příslušenství)
8. Spodní regál
9. Držák na vejce (volitelné příslušenství)
10. Střední regál
11. Dvířka chladničky
12. Regulátor teploty

Poznámka: Z důvodu neustálé úpravy našich výrobků se vaše chladnička může mírně lišit od tohoto návodu k obsluze, ale její funkce a způsoby používání zůstávají stejné.

Poznámka: Chcete-li dosáhnout nejlepší energetické účinnosti tohoto produktu, umístěte na ně všechny police a zásuvky dle původní polohy jako na obrázku výše.

ČÁST 4: PROVOZ

Spuštění a regulace teploty

Zasuňte zástrčku napájecího kabelu do elektrické zásuvky s ochranným uzemňovacím kontaktem. Ovladač volby teploty je umístěn na boční straně mrazicího prostoru.

Nastavení „0“ znamená:

Otočením regulátoru teploty do polohy „0“ zastavíte cyklus chlazení, ale nevypnete napájení chladničky. Otočením ve směru hodinových ručiček chladničku zapnete a následně bude fungovat automaticky. Pokud je spotřebič odpojen od napájení, dojde k výpadku dodávky elektrické energie nebo chladničku vypnete, budete muset počkat 3 až 5 minut, než spotřebič opět spustíte. Pokud se pokusíte spustit spotřebič před uplynutím této doby, chladnička se nespustí.

Nastavení „8“ znamená:

Nejnižší teplotu, nejchladnější nastavení.

Důležité!

Pro optimální konzervaci potravin doporučujeme zvolit nastavení 3 nebo 4, pokud chcete, aby byla teplota nižší nebo vyšší, otočte knoflíkem odpovídajícím způsobem na chladnější nebo teplejší nastavení.

Pokud otočíte regulátor na nižší teplotu, může to vést k vyšší energetické účinnosti. V opačném případě by mohlo dojít k vyšší spotřebě energie.

Důležité!

Vysoké teploty okolí (např. během horkých letních dnů) a nastavení na nižší teplotu (poloha 6 až 8) na regulátoru teploty může způsobit to, že kompresor bude fungovat dlouhodobě nebo dokonce bez přestávky!

Příčina: Jestliže je teplota okolí vysoká, kompresor musí fungovat nepřetržitě, aby tak zajistil nízkou teplotu ve spotřebiči.

Poznámka: Nastavení vysoké teploty se zrychlí plýtvání potravinami.



Sundávání a instalace regálů dvířek

Při výměně regálů dvířek je možné postupovat podle následujících kroků:



Zatlačte pravou stranu regálu dvířek dovnitř, se současným podržením levé strany. Když je zářez regálu oddělen od dvířek chladničky, vyjměte regál jeho sklopením šikmo vzhůru.



Nejdříve nakloňte levou stranu regálu dvířek a ujistěte se, zda se zářez připevnil k dvířkům. Potom zatlačte pravou stranu směrem dovnitř a zatlačte ji dolů na její místo.

Používání spotřebiče

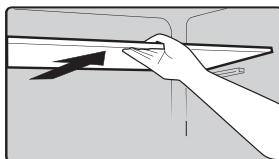
Průslušenství tohoto spotřebiče je obecně uvedeno v části „Jednotlivé části spotřebiče“ a s těmito pokyny můžete mít správný způsob na jejich používání.

Regály dvířek

- Jsou vhodné pro skladování vajec, konzervovaných nápojů, nápojů v láhvích a balených potravin atd. Neumísťujte na tyto regály velmi mnoho těžkých předmětů.

Poličky v chladicím prostoru

- Jde o poličky nacházející se v chladicím prostoru a za účelem čištění je lze vyjmout ven.



Prostor na výrobu ledu

- Jde o prostor s nízkou teplotou určený speciálně na výrobu a skladování ledu. Je možné vyrobit 250 g ledu v průběhu 24 hodin.

ČÁST 5: UŽITEČNÉ RADY A TIPY

Rady pro chlazení čerstvých potravin

- Neukládejte do chladničky nebo mrazničky horké jídlo, protože se zvýší vnitřní teplota, což vede k dlouhotrvajícímu fungování kompresoru a větší spotřebě energie.
- Jídlo zakryjte nebo zabalte, zejména tehdy, pokud má výraznou chuť.
- Umístěte potraviny tak, aby okolo nich mohl volně proudit vzduch.

Rady pro chlazení

- Maso (všechny druhy) zabalte do polyetylénového sáčku: zabalte a umístěte ho na skleněné policičky nad zásuvku na zeleninu a ovoce. Vždy dodržujte data skladování potravin a data spotřeby doporučená výrobcí.
- Vařené potraviny, studená jídla atd.:
Měly by být zakryty a mohou být umístěny na kterékoliv policiče.
- Ovoce a zelenina:
By měly být vloženy do zásuvky na zeleninu a ovoce.
- Máslo a sýr:
Měly by být zabaleny do hliníkové fólie nebo polyetylénových (plastových) sáčků na zabránění přístupu vzduchu maximálním možným způsobem.
- Láhve s mlékem:
By měly mít uzávěr a měly by být skladovány v regálech na láhve ve dvířkách.

Rady pro mrazení

- Při prvním uvedení do provozu nebo po určitém čase nepoužívání, nechte spotřebič v provozu nejméně 2 hodiny s vyššími nastaveními a až poté vložte potraviny do prostoru.
- Připravte potraviny na malé porce, aby je bylo možné rychle a úplně zmrazit a aby bylo následně možné rozmrazit jen potřebné množství.
- Potraviny zabalte do hliníkové fólie nebo polyetylénových potravinářských sáčků, které vzduchotěsně utěsníte.
- Nedovolte, aby došlo ke kontaktu čerstvých, nezmrazených potravin s již zmrazenými potravinami, aby se tak předešlo zvýšení teploty těchto potravin.
- Pokud jsou zmrazené výrobky konzumovány ihned po vyjmutí z mrazicího prostoru, pravděpodobně způsobí popálení pokožky mrazem.
- Doporučuje se označit datum každého zmrazeného balení, abyste mohli sledovat dobu skladování.

Rady pro skladování mražených potravin

- Ujistěte se, zda byly zmrazené potraviny správně skladované v prodejně.
- Po rozmrazení se potraviny rychle kazí a neměly by být znovu zmrazeny. Nepřekračujte dobu skladování uvedenou výrobcem potravin.

Vypnutí spotřebiče

Pokud je třeba spotřebič vypnout na delší dobu, je třeba provést následující kroky, abyste zabránili tvorbě plísní ve spotřebiči.

1. Vyjměte všechny potraviny.
2. Odpojte zástrčku napájecího kabelu z elektrické zásuvky.
3. Důkladně vyčistěte a vysušte vnitřní prostor spotřebiče.
4. Zajistěte mírné pootevření všech dvířek, aby mohl do spotřebiče proudit vzduch.

ČÁST 6: ČIŠTĚNÍ A ÚDRŽBA

Čištění a péče

Z hygienických důvodů je třeba pravidelně čistit vnitřní prostor spotřebiče včetně jeho příslušenství. Chladnička by se měla čistit a udržovat nejméně jednou za dva měsíce.

Varování!

Nebezpečí úrazu elektrickým proudem!

- Spotřebič nesmí být v průběhu čištění připojen k elektrické síti. Před čištěním spotřebič vypněte a odpojte zástrčku napájecího kabelu z elektrické zásuvky nebo vypněte jistič či vyšroubujte pojistku.

Důležité!

- Před čištěním vyjměte ze spotřebiče potraviny. Uložte je na chladném místě a dobře je zabalte.
- Nikdy nečistěte spotřebič parním čističem. Na elektrických komponentech by se mohla nahromadit vlhkost.
- Horké výpary mohou vést k poškození plastových dílů spotřebiče.
- Éterické oleje a organická rozpouštědla mohou poškodit plastové části, jako je např. citrónová šťáva nebo šťáva z pomerančové kůry, kyselina máselná, čisticí prostředek obsahující kyselinu octovou. Dbejte na to, aby takové látky nepřišly do styku s jednotlivými částmi spotřebiče.
- Nepoužívejte žádné abrazivní čističe.
- Spotřebič a jeho vnitřní prostor vyčistěte utěrkou a vlažnou vodou. můžete také použít komerčně dostupné čisticí prostředky na nádobí.
- Po čištění otřete vnitřní prostor čistou vodou a osušte.
- Nahromadění prachu na kondenzátoru zvyšuje spotřebu elektrické energie. Z tohoto důvodu jedenkrát za rok důkladně vyčistěte kondenzátor na zadní straně spotřebiče pomocí měkkého kartáče nebo vysavače.
- Zablokovaný odtokový otvor vyčistěte pomocí něčeho jako je dřevěná hůlka, přičemž dávejte pozor, abyste nepoškodili skříňku spotřebiče ostrými předměty.
- Když je vše suché, uveďte spotřebič do provozu.

Rozmrazování

Proč rozmrazovat

- Pokud se voda obsažená v potravinách nebo ve vzduchu dostane dovnitř spotřebiče během otevření dvířek chladničky, může uvnitř vytvořit vrstvu námrazy. Čím je námraza silnější, tím je chlazení slabší. Pokud je vrstva námrazy silnější než 10 mm, měli byste ji rozmrazit.

Rozmrazování v prostoru skladování čerstvých potravin

- Rozmrazování je regulováno automaticky zapínáním a vypínáním regulátoru teploty, takže není třeba provádět rozmrazování. Voda z rozmrazování se automaticky vypustí do rozmrazovacího podnosu. Následně je třeba vylít vodu z rozmrazovacího podnosu a po rozmrazení vyčistit vnitřní prostor chladničky.

Varování!

Před vyjmutím je třeba rozmrazovací podnos zvednout.

Varování!

Před rozmrazováním spotřebič vypněte a otočte regulátor teploty do polohy „0“.

Důležité!

Chladničku je třeba rozmrazovat minimálně jedenkrát za měsíc. Pokud jsou v průběh provozu spotřebiče často otevíraná dvířka, nebo pokud je spotřebič v provozu v extrémně vlhkém prostředí, doporučujeme provádět rozmrazování každé dva týdny.

Tipy pro úsporu energie

- Spotřebič by měl být umístěn v nejchladnější části místnosti, mimo dosah tepelných zdrojů a přímých slunečních paprsků.
- Teplé potraviny nebo pokrmy nechte před vložením do spotřebiče vychladnout na pokojovou teplotu. Přetížení spotřebiče nutí kompresor pracovat déle. Potraviny, které se zmrazují příliš pomalu, ztrácejí na kvalitě nebo se mohou zkazit.
- Ujistěte se, že potraviny jsou dobře zabalené. Před vložením do spotřebiče je otřete, snížíte tak tvorbu námrazy uvnitř spotřebiče.
- Vnitřní prostor spotřebiče byste neměli vykládat hliníkovou fólií, voskovým papírem nebo papírovými utěrkami. Tyto materiály narušují cirkulaci studeného vzduchu a spotřebič tak pracuje méně efektivně.
- Potraviny řádně uspořádejte a označte, abyste je poté snadno našli a nenechávali dvířka spotřebiče dlouho otevřená. Vyjměte co nejvíce položek najednou a zavřete dvířka co nejdříve.

Každodenní používání

Aby se zabránilo kontaminaci potravin, respektujte prosím následující instrukce:

- Dlouhodobé otevření dveří může způsobit výrazný nárůst teploty v prostoru spotřebiče.
- Pravidelně čistěte povrchy, které mohou přijít do styku s potravinami a přístupné odvodňovací systémy.
- Nádoby na vodu vyčistěte, pokud nebyly používány po dobu 48 hodin; propláchnete vodu pokud není voda odebrána několik dní.
- Syrové maso a ryby skladujte ve vhodných nádobách v chladničce, aby nedocházelo ke kontaktu s jinými potravinami nebo na ně nekapalo.
- Dvuhvězdičkové prostory pro zmrazené potraviny (jsou-li uvedeny, jsou vhodné pro skladování předmrazených potravin, skladování nebo výrobu zmrzliny a výrobu kostek ledu.
- Jedno, dvou a tříhvězdičkové prostory nejsou vhodné pro mrazení čerstvých potravin.
- Pokud se chladicí spotřebič zanechává prázdný po dlouhou dobu, je třeba ho vypnout, odmrazit, vyčistit, vysušit a nechat dvířka otevřená, aby se zabránilo tvorbě plísní uvnitř spotřebiče.

Umístěte různé potraviny do různých přihrádek podle níže uvedené tabulky

Část v lednici	Typ potraviny
Dveře nebo balkony chladničky	<ul style="list-style-type: none">• Potraviny s přírodními konzervačními látkami, např. džemy, džusy, šťávy, nápoje, koření .• Neskladujte zkažené potraviny .
Šuplíková zásuvka na zeleninu (zásuvka na salát)	<ul style="list-style-type: none">• Ovoce , bylinky a zelenina by měly být umístěny odděleně do zásuvky Crisper na zeleninu .• Neskladujte banány, cibuli, brambory, česnek v lednici.
Police lednice (box / zásuvka)	<ul style="list-style-type: none">• Syrové maso, drůbež, ryby (zkrácená doba skladování).
Police lednice - střední	<ul style="list-style-type: none">• Mléčné výrobky, vejce.
Police lednice - horní	<ul style="list-style-type: none">• Potraviny, které nepotřebují vaření, jako jsou hotová jídla, maso, zbytky.

ČÁST 7: ZMĚNA SMĚRU OTĚVÍRÁNÍ DVÍŘEK

Stranu, na níž se otevírají dvířka, lze změnit z pravé strany (v případě dodávky spotřebiče) na levou stranu, pokud si to vyžaduje místo instalace.

Potřebné nářadí:

1. 8 mm nástrčkový šroubovák.



2. Křížový šroubovák.

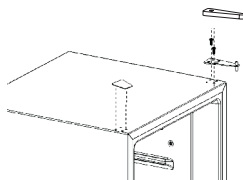


3. Špachtle nebo plochý šroubovák.

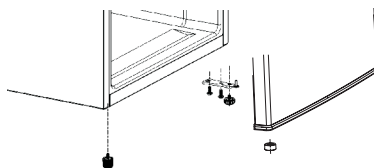


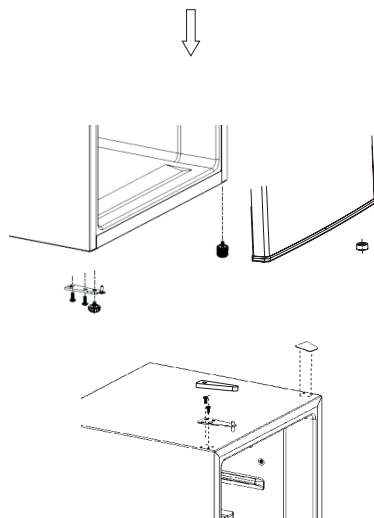
Než začnete, položte chladničku na její zadní stranu, abyste získali přístup k podstavci a měli byste ji položit na obal z měkké pěny nebo podobný materiál, abyste předešli poškození chladicího potrubí v zadní části chladničky.

1. Sejměte jádro horního závěsu, přemístěte jej na levou stranu a pevně utáhněte, pak ho vložte na bezpečné místo.



2. Odšroubováním šroubů vyjměte obě nastavitelné nožičky, sundejte spodní držák závěsu a gumovou podpěrnou podložku, pak je nasadte podle zobrazení na následujících obrázcích.





3. Nasadte kryt namontováním jádra horního závěsu do otvoru horních dvířek a zajistěte jej pomocí 2 šroubů. Nasadte kryty šroubů.

Varování!

Při změně směru otevírání dvířek nesmí být spotřebič připojen k elektrické síti. Předem odpojte zástrčku napájecího kabelu z elektrické zásuvky.

ČÁST 8: ŘEŠENÍ PROBLÉMŮ

Pokud zaznamenáte problémy se spotřebičem, nebo pokud se obáváte, že spotřebič nefunguje správně, podle dále uvedených bodů můžete provést několik jednoduchých kontrol dříve, než budete kontaktovat servisní středisko.

Varování!

Nepokoušejte se opravovat spotřebič svépomocí. Pokud problém přetrvává i po provedení níže uvedených kontrol, kontaktujte kvalifikovaného elektrikáře, autorizovaného servisního technika nebo prodejnu, ve které jste spotřebič zakoupili.

Problém	Možná příčina	Řešení
Spotřebič nefunguje.	Spotřebič není zapnutý.	Zapněte spotřebič.
	Není připojena zástrčka napájecího kabelu nebo je uvolněná.	Připojte zástrčku napájecího kabelu.
	Pojistka je vypálená nebo poškozená.	Zkontrolujte pojistku a v případě potřeby ji vyměňte.
	Elektrická zásuvka je poškozená.	Poškození elektrické zásuvky musí odstranit elektrikář.
Potraviny jsou velmi teplé.	Teplota není nastavena správně.	Viz prosím část „Počáteční spuštění“.
	Dvířka byla otevřena delší dobu.	Otevřete dvířka jen na tak dlouho, jak to bude nezbytné.
	V průběhu 24 hodin bylo do spotřebiče vloženo velké množství teplých potravin.	Otočte regulátor teploty dočasně na nižší teplotu.
	Spotřebič se nachází v blízkosti zdroje tepla.	Viz prosím část „Místo instalace“.
Silné nahromadění námrazy, pravděpodobně i na těsnění dvířek.	Těsnění dvířek není vzduchotěsné (pravděpodobně po změně směru otevírání dvířek).	Vyčnívající části těsnění dvířek opatrně zahřejte fénem (s nastavením studeného vzduchu). Současně vytvarujte zahřáté těsnění dvířek rukou tak, aby správně sedělo na místě.
Neobvyklé zvuky ze spotřebiče.	Spotřebič nestojí rovně.	Upravte nastavovací nožičky.
	Spotřebič se dotýká stěny nebo jiných předmětů.	Odtáhněte trochu spotřebič.
	Komponent, např. potrubí, na zadní straně spotřebiče se dotýká jiné části spotřebiče nebo stěny.	Pokud je to nutné, opatrně tento komponent ohněte z této dráhy.
Kompresor se nespustí ihned po změně nastavení teploty.	Je to normální a nepředstavuje to žádnou chybu.	Kompresor se spustí za chvíli.
Voda na podlaze nebo skladovacích poličkách.	Otvor na odtok vody je zablokovaný.	Viz část „Čištění a údržba“.

Pokyny ke skladování

Respektujte prosím následující pokyny, aby nedošlo ke kontaminaci potravin

- Dlouhé otevírání dveří může způsobit výrazné zvýšení teploty v oddílech spotřebiče.
- Pravidelně čistěte povrchy, které mohou přijít do styku s potravinami a přístupnými drenážními systémy.
- Syrové maso a ryby umístěte do vhodných nádob v chladničce, aby se nedostaly do kontaktu s jinými potravinami ani na ně nekapaly.
- **Dvuhvězdičkové prostory pro mražené potraviny jsou vhodné pro skladování předem zmrazených potravin, skladování nebo výrobu zmrzliny a výrobu kostek ledu.
- *Jedno-, **dvou- a *** tříhvězdičkové prostory nejsou vhodné pro zmrazování čerstvých potravin.

Č.	TYP prostoru	Cílová teplota skladování [°C]	Vhodné potraviny
1	Chladnička	+2 ~ +8	Vejce, vařené pokrmy, balené potraviny, ovoce a zelenina, mléčné výrobky, koláče, nápoje a jiné potraviny, které nejsou vhodné k mrazení.
2	(***)*- Mraznička	≤ -18	Mořské plody (ryby, krevety, měkkýši), čerstvé výrobky ze sladkovodních ryb a masné výrobky (doporučená doba jsou 3 měsíce, čím je doba skladování delší, tím je horší chuť a nutriční hodnoty), vhodné pro čerstvé zmrazené potraviny.
3	***- Mraznička	≤ -18	Mořské plody (ryby, krevety, měkkýši), čerstvé výrobky ze sladkovodních ryb a masné výrobky (doporučená doba jsou 3 měsíce, čím je doba skladování delší, tím je horší chuť a nutriční hodnoty), vhodné pro čerstvé zmrazené potraviny.
4	** - Mraznička	≤ -12	Mořské plody (ryby, krevety, měkkýši), čerstvé výrobky ze sladkovodních ryb a masné výrobky (doporučená doba jsou 2 měsíce, čím je doba skladování delší, tím je horší chuť a nutriční hodnoty), není vhodné pro čerstvé zmrazené potraviny.
5	*- Mraznička	≤ -6	Mořské plody (ryby, krevety, měkkýši), čerstvé výrobky ze sladkovodních ryb a masné výrobky (doporučená doba je 1 měsíc, čím je doba skladování delší, tím je horší chuť a nutriční hodnoty), není vhodné pro čerstvé zmrazené potraviny.
6	0 - hvězdiček	-6 ~ 0	Čerstvé vepřové maso, hovězí maso, ryby, kuřecí maso, některé balené zpracované potraviny atd. (Doporučuje se konzumovat v ten samý den, pokud možno neskladovat déle než 3 dny). Částečně zabalené zpracované potraviny (nemrzoucí potraviny)

7	Chlazení	-2 ~ +3	Čerstvé/mražené vepřové maso, hovězí maso, kuřecí maso, čerstvé výrobky ze sladkovodních ryb, atd. (7 dní při teplotě pod 0 °C a při teplotě nad 0 °C se doporučuje konzumovat v ten samý den, pokud možno neskladovat déle než 2 dny). Mořské plody (při teplotě pod 0 °C skladovat 15 dní, nedoporučuje se skladovat při teplotě nad 0 °C).
8	Čerstvé potraviny	0 ~ +4	Čerstvé vepřové maso, hovězí maso, ryby, kuřecí maso, vařené potraviny, atd. (Doporučuje se konzumovat v ten samý den, pokud možno neskladovat déle než 3 dny).
9	Víno	+5 ~ +20	Červené víno, bílé víno, šumivé víno atd.

Poznámka: Uchovávejte různé potraviny podle prostorů nebo cílové teploty skladování zakoupených výrobků.

- Pokud necháte chladicí spotřebič delší dobu prázdný, vypněte ho, odmrazte, vyčistěte, vysušte a nechte dvířka otevřená, abyste tak zabránili tvorbě plísní ve spotřebiči.

ČÁST 9: INFORMAČNÍ LIST

Informační list

PHILCO 

DELEGOVANÉ NAŘÍZENÍ KOMISE (EU) 2019/2016

Název nebo ochranná známka výrobce: PHILCO

Adresa výrobce: Černokostelecká 2111, 10000 Prague, CZ

Identifikační značka modelu: PTB 91 FX / PTB 91 FW

Typ chladicího zařízení: Jednodvěřová chladnička

Nízkohlučný spotřebič:	Ne	Typ spotřebiče:	volněstojící
------------------------	----	-----------------	--------------

Zařízení pro skladování vína:	Ne	Ostatní chladicí spotřebiče	Ano
-------------------------------	----	-----------------------------	-----

Základní specifikace:

Parametr	Hodnota	Parametr	Hodnota
Rozměry v mm	Výška	Celkový objem (dm ³ nebo l)	92
	Šířka		
	Hloubka		
Index energetické účinnosti (EEL)	125	Třída energetické účinnosti*	F
Akustický zvuk emise hluku (dB(A) re 1 pW)	40	Třída akustických emisí hluku	C
Roční spotřeba energie (kWh/rok)	107.31	Klimatická třída:	N/ST
Minimální okolní teplota (°C), pro které je chladicí zařízení vhodné	16	Maximální okolní teplota (°C), pro které je chlazení zařízení je vhodné	38
Nastavení spotřebiče na zimu	Ne		

Specifikace prostoru

Typ prostoru	Parametry a hodnoty chladicího prostoru				
	Objem spotřebiče (dm ³ nebo l)	Doporučené nastavení teploty pro optimalizované skladování potravin (°C)	Mrazicí kapacita (kg/24h)	Typ odmrazování:	
Komora / spíž	Ne	-	-	-	(auto-odmrazování = A)
Skladování vína	Ne	-	-	-	= A
Sklepní prostor	Ne	-	-	-	manuální odmrazování = M)
Čerstvé potraviny	Ano	92	4	-	M
Mrazicí prostor	Ne	-	-	-	-
0-hvězdička nebo výrobce ledu	Ne	-	-	-	-

1-hvězdička	Ne	-	-	-	-
2-hvězdička	Ne	-	-	-	-
3-hvězdička	Ne	-	-	-	-
4-hvězdička	Ne	-	-	-	-
2-hvězdičkový prostor	Ne	-	-	-	-
Zásuvka s měnicí se teplotou	Ne	-	-	-	-
4-hvězdičkový prostor					
Funkce rychlého zmrazení			Ne		
Parametry zdroje světla:					
Typ světelného zdroje			-		
Třída energetické účinnosti			-		
Minimální doba trvání záruky nabízené výrobcem: 24 měsíců					
Dodatečné informace:					
Webový odkaz na web výrobce, kde jsou informace uvedené v bodě 4 (a) přílohy nařízení Komise (EU) 2019/2022 nalezeno: www.philco.cz					

* A (nejvyšší účinnost) až G (nejnižší účinnost)

POKYNY A INFORMACE TÝKAJÍCÍ SE LIKVIDACE POUŽITÝCH OBALOVÝCH MATERIÁLŮ

Obalové materiály zlikvidujte na veřejném místě pro likvidaci odpadu.

LIKVIDACE POUŽITÝCH ELEKTRICKÝCH A ELEKTRONICKÝCH SPOTŘEBIČŮ



Význam symbolu na výrobku, jeho příslušenství nebo obalu znamená, že s tímto výrobkem nesmí být zacházeno jako s komunálním odpadem. Tento výrobek zlikvidujte na příslušném sběrném místě pro recyklaci odpadu z elektrických a elektronických zařízení. Popřípadě je možné v některých státech Evropské unie nebo jiných evropských státech vrátit své výrobky místnímu prodejci, v případě koupě obdobného nového výrobku. Správná likvidace tohoto výrobku pomůže ušetřit cenné přírodní zdroje a pomoci při prevenci případného negativního vlivu na životní prostředí a lidské zdraví, ke kterému by mohlo dojít v důsledku nesprávné likvidace odpadu. Podrobnější informace získáte od místního úřadu nebo v nejbližším středisku pro sběr odpadu. Nesprávná likvidace tohoto typu odpadu může podléhat vnitrostátním předpisům o pokutách.

Pro podnikatelské subjekty v Evropské unii

Chcete-li zlikvidovat elektrické nebo elektronické zařízení, vyžádejte si potřebné informace od svého prodejce nebo dodavatele.

Likvidace v jiných státech mimo Evropskou unii

Chcete-li zlikvidovat tento výrobek, vyžádejte si potřebné informace o správném způsobu likvidace od místních úřadů nebo svého prodejce.



Tento výrobek splňuje všechny základní požadavky nařízení EU, které se na něj vztahují.

Změny v textu, designu a technických údajích se mohou vyskytnout bez předchozího upozornění a vyhrazujeme si právo provést tyto změny.



VAROVÁNÍ! BĚHEM POUŽÍVÁNÍ, SERVISU A LIKVIDACE VĚNUJTE POZORNOST SYMBOLU PODOBNÉMU NA LEVÉ STRANĚ, KTERÝ JE UMÍSTĚN NA ZADNÍ STRANĚ SPOTŘEBIČE (ZADNÍ PANEL NEBO KOMPRESOR) A SE ŽLUTOU NEBO ORANŽOVOU BARVOU.



JE TO RIZIKO POŽÁRNÍHO VAROVNÉHO SYMBOLU. JSOU ZDE HOŘLAVÉ MATERIÁLY POTRUBÍ A KOMPRESOR. BUĎTE DALEKO OD OHNĚ BUĎTE PROSÍM DALEKO OD ZDROJE OHNĚ BĚHEM POUŽÍVÁNÍ, OBSLUHY SPOTŘEBIČE A LIKVIDACE.

k INSTALACE DŮLEŽITÉ, str.10

- Vnitřní prostor Vaší chladničky/mrazničky může před prvním použitím zapáchat. Je to normální jev. Zápach zmizí, jakmile začne zařízení chladit/mrazit
- Před připojením chladničky/mrazničky se ujistěte, že napětí v elektrické síti odpovídá požadavkům na připojení chladničky/mrazničky. V případě pochybností se obraťte na kvalifikovaného elektrikáře
- Spotřebič musí být připojen do zásuvky s odpovídajícím napětím a správně nainstalovanou pojistkovou zásuvkou
- Chladnička/mraznička nesmí být umístěna venku nebo vystavena dešti
- Chladnička/mraznička musí být umístěna nejméně 50 cm od topných těles, topení trub, plynových trub atd.
- Pokud je chladnička s mrazničkou umístěna vedle mrazáku, musí mezi nimi být min. 2 cm rozestup
- Na chladničku/mrazničku nepokládejte těžké věci, nezakrývejte ji
- Nad chladničkou/mrazničkou musí být min. 150 mm volný prostor
- Nainstalujte dvě plastová vodicíka na kondenzátor chladničky/mrazničky, která zabraňují dotyku zdi a kondenzátoru
- Tento spotřebič je vyroben k použití v domácnostech a je vhodný pouze pro chlazení /mrazení potravin. Není vhodný pro komerční použití a / nebo pro skladování látek s výjimkou potravin. Výrobce nenesá za žádné ztráty, způsobené nevhodným použitím spotřebiče, odpovědnost

k tabulce KLIMATICKÁ TŘÍDA str.12

Akronym pro rozmezí teploty okolí, tj. SN, N, ST nebo T, při určování klimatických tříd:

1. rozšířené mírné pásmo (SN) má rozmezí teploty od 10 °C do 32 °C;
2. mírné pásmo (N) má rozmezí teploty od 16 °C do 32 °C;
3. subtropické pásmo (ST) má rozmezí teploty od 16 °C do 38 °C a
4. tropické pásmo (T) má rozmezí teploty od 16 °C do 43 °C.

k ČÁST 3. ROZMÍSTĚNÍ POTRAVIN VE SPOTŘEBIČI str. 24

- Brambory, cibule a česnek by neměly být uchovávány v chladničce/mrazničce
- Za normálních okolností je dostatečné nastavení teploty v chladničce na + 4°C
- Teplota chladničky by měla být v rozsahu 0°C až 8°C. Čerstvé potraviny skladované pod 0°C zmrznou, hníjí. Bakteriální zátěž se zvyšuje při skladování nad 8°C a potraviny se kazí
- Nedávejte do chladničky/mrazničky teplá nebo horká jídla, počkejte, až vychladnou na pokojovou teplotu. Horká jídla zvyšují teplotu uvnitř chladničky/mrazničky a mohou být příčinou zbytečného kažení jídla a případnou otravou zkaženým jídlem
- Maso, ryby atd. by měly být skladovány v chladicí přihrádce k tomu určené - pokud je k dispozici
- Ovoce a zelenina by měly být skladovány v chladicí přihrádce k tomu určené - pokud je k dispozici
- Abyste zabránili kontaminaci masných výrobků bakteriemi, ovoce a zeleninu neuchovávejte ve společné přihrádce. To samé platí i opačně - kontaminace ovoce a zeleniny bakteriemi masných výrobků

k ČÁST 3: ČÁSTI A ODDÍLY SPOTŘEBIČE str.14

- Tento spotřebič není určen k použití jako vestavný spotřebič
- Poznámky:
Chladicí část (lednička) - Neefektivnější využívání energie je zajištěno konfigurací se zásuvkami v dolní části spotřebiče a policemi rovnoměrně rozloženými. Směr otevírání dveří neovlivňuje spotřebu energie

Mrazicí část (mraznička) – Neefektivnější využívání energie je zajištěno v konfiguraci, kdy zásuvky jsou správně zasunuty

str. 27 TECHNICKÉ INFORMACE

Technické informace se nachází na typovém štítku na vnitřní straně spotřebiče a na energetickém štítku. QR kód, na dodaném energetickém štítku, obsahuje odkaz na registraci spotřebiče v databázi EU Eprel.

Uchovejte si energetický štítek, návod k použití, spolu s dalšími dokumenty dodanými s přístrojem

str.27 INFORMACE O TESTOVÁNÍ

Dodané zařízení je v souladu s EcoDesignem a EN62552. Požadavky na přístup vzduchu pro správný provoz přístroje, minimální vzdálenost od zdi a rozměry přístroje, jsou součástí tohoto návodu. V případě dalších dotazů se obraťte na výrobce

str.28 PÉČE O ZÁKAZNÍKA A SERVIS

Vždy používejte pouze originální náhradní díly.

Při kontaktování našeho autorizovaného servisu mějte k dispozici modelové označení, sériové číslo a popis závady.

Pro stažení dokumentů navštivte www.philco.cz

Pro nahlášení závady a získání dalších servisních informací navštivte <https://philco.cz/podpora-a-servis>

Změny vyhrazeny bez předchozího upozornění

Manufacturer/Importer:
Fast ČR, a.s.
Praha 10, Černokostecká 2111
CZ-10000; CZECH REPUBLIC