

Digitálna teplovzdušná fritéza

**orava**

**Airy 2**

Návod na obsluhu/Záruka

SK



Airy 2

# Určený účel použitia zariadenia

Zariadenie je určené výlučne na tepelnú úpravu potravín (fritovaním, vyprážením) v nádobe určenej na úpravu, v rozsahu, ktorý je stanovený technickými a prevádzkovými parametrami a funkciami, bezpečnostnými a užívateľskými pokynmi a vonkajšími vplyvmi prevádzkového prostredia.

Elektrické spotrebiče ORAVA sú vyrobené podľa poznatkov súčasného stavu techniky a uznaných bezpečnostno-technických pravidiel. Napriek tomu môže nesprávnym a neodborným používaním alebo používaním v rozpore s určením vzniknúť nebezpečenstvo poranenia alebo ohrozenia života používateľa alebo tretej osoby, resp. poškodenie zariadenia a iných vecných hodnôt.

## 1. VŠEOBECNÉ BEZPEČNOSTNÉ POKYNY A UPOZORNENIA



**Pred použitím zariadenia si prečítajte všetky pokyny!**

- Tento dokument obsahuje dôležité bezpečnostné pokyny a upozornenia pre bezpečnú, správnu a hospodárnu prevádzku elektrického zariadenia. Jeho dodržiavanie pomáha užívateľovi vyhnúť sa rizikám, zvýšiť spoľahlivosť a životnosť výrobku.
- V tomto dokumente je v textových častiach použitý všeobecný termín výrobok ako:  
elektrické zariadenie – je akékoľvek zariadenie používané na výrobu, premenu, prenos, rozvod alebo použitie elektrickej energie.
- Z hľadiska účelu použitia elektrickej energie bude pojem elektrické zariadenie v užšom slova zmysle zahrňovať nasledujúce kategórie:
  - elektrické domáce spotrebiče,
  - informačné a komunikačné zariadenia,
  - spotrebnú elektroniku,
  - osvetľovacie zariadenia,
  - elektrické a elektronické nástroje,
  - hračky a zariadenia na športové a rekreačné účely,
  - zdravotnícke zariadenia (pomôcky),
  - prístroje na monitorovanie a kontrolu,
  - predajné automaty.

### 1.1 Všeobecné bezpečnostné pokyny

- Pred uvedením zariadenia do prevádzky vám odporúčame pozorne si preštudovať návod na obsluhu a zariadenie obsluhovať podľa stanovených pokynov!
- Bezpečnostné pokyny a upozornenia uvedené v tomto návode nezahŕňajú všetky možné podmienky a situácie, ku ktorým môže pri používaní zariadenia dôjsť. Používateľ musí pochopiť, že faktorom, ktorý nie je možné zabudovať do žiadneho z výrobkov, je osobná zodpovednosť a opatrnosť. Tieto faktory teda musia byť zaistené používateľmi obsluhujúcimi toto zariadenie.
- Nedodržaním bezpečnostných pokynov a upozornení výrobca nezodpovedá za akékoľvek vzniknuté škody na zdraví alebo majetku!

- Návod na obsluhu udržiňte podľa možnosti v blízkosti zariadenia počas celej doby jeho životnosti. Návod na obsluhu uchovávajte vždy spolu so spotrebičom pre jeho použitie v budúcnosti a použitie novými používateľmi.
- Zariadenie používajte výhradne na určený účel a spôsobom, ktorý je stanovený výrobcom.
- Zariadenie je určené na používanie v domácnosti a v podobných vnútorných priestoroch určených na bývanie bez zvláštneho zamerania.
- Tento spotrebič je určený okrem použitia v domácnosti aj na nasledujúce spôsoby použitia:
  - v obchodoch, kanceláriách a ostatných podobných pracovných prostrediach;
  - v hospodárskych budovách;
  - v hoteloch, motelloch a ostatných obytných prostrediach;
  - v zariadeniach poskytujúcich nocľah s raňajkami.
- Nejde o profesionálne zariadenie na komerčné použitie.
- Nemeňte technické parametre a charakteristiky zariadenia neautorizovanou zmenou či úpravou akejkoľvek časti zariadenia.
- Výrobca nezodpovedá za škody spôsobené počas prepravy, nesprávnym používaním, poškodením alebo zničením zariadenia vplyvom nepriaznivých poveternostných podmienok.

## 1.2 Bezpečnosť prevádzkového prostredia

- Nepoužívajte zariadenie v priemyselnom prostredí ani vo vonkajšom prostredí!
- Zariadenie nevystavujte účinkom:
  - zdrojov nadmerného tepla alebo otvoreného ohňa,
  - kvapkajúcej alebo striekajúcej vody,
  - vibrácií a nadmerného mechanického namáhania,
  - hmyzu, živočíchov a rastlínstva,
  - agresívnych a chemických látok.
- Prevádzkové prostredie zariadenia musí byť vždy v súlade so stanovenými základnými charakteristikami.
- Charakteristiky prevádzkového prostredia:
  1. Teplota okolia:  $+5 \div +40 \text{ }^{\circ}\text{C}$
  2. Vlhkosť:  $5 \div 85 \%$
  3. Nadmorská výška:  $\leq 2\,000 \text{ m}$
  4. Výskyt vody: občasná kondenzácia vody alebo výskyt vodnej pary
  5. Výskyt cudzích telies: množstvo a druh prachu sú nevýznamné
  6. Stupeň ochrany krytom: min. IP20 (zariadenie je chránené pred dotykom nebezpečných častí prstom ruky a nechránené proti účinkom vody)
- Tento stupeň ochrany krytom nie je označený na výrobku a v technických parametroch uvedených v návode na obsluhu.
- Pokiaľ je stupeň ochrany krytom pri výrobku odlišný od stupňa IPX0, tento údaj je potom uvedený na štítku zariadenia, prípadne aj v technických parametroch návodu na obsluhu.
- Ostatné charakteristiky prevádzkového prostredia v domácnosti (mechanické namáhanie – rázy a vibrácie, výskyt rastlínstva, živočíchov, poveternostných vplyvov...) sú z hľadiska účinku na správne a bezpečné používanie elektrických zariadení zanedbateľné.
- Neumiestňujte zariadenie k stene alebo oproti iným zariadeniam. Nechajte minimálne 15 cm voľného miesta na zadnej strane a po bokoch zariadenia a 15 cm voľného miesta nad zariadením.

### 1.3 Elektrická bezpečnosť

- Pred prvým pripojením elektrického spotrebiča do napájacej siete skontrolujte, či sieťové napätie uvedené na štítku spotrebiča zodpovedá napätiu sieťovej zásuvky v domácnosti.
- Elektrický spotrebič je určený na napájanie z elektrickej siete 1/N/PE ~ 230 V 50 Hz.
- Elektrická bezpečnosť spotrebiča je zaručená výhradne iba v prípade správneho zapojenia do elektrickej siete.
- Elektrické zariadenie triedy ochrany I sú vybavené ochranou proti úrazu elektrickým prúdom prostriedkami ochranného uzemnenia neživých častí, ktoré sa môžu stať pri poruche zariadenia nebezpečne živými. Takéto zariadenia pripájajte vždy len do riadne nainštalovaných sieťových zásuviek, ktoré sú vybavené ochranným uzemnením a majú správne pripojený vodič ochranného uzemnenia. Sú to všetky elektrické zariadenia vybavené trojvodičovým napájacím prívodom.
- Elektrické zariadenia triedy ochrany II sú vybavené ochranou proti úrazu elektrickým prúdom dvojitou izoláciou alebo zosilnenou izoláciou nebezpečných živých elektrických častí. Zariadenie triedy ochrany II nesmie byť vybavené prostriedkami pre pripojenie ochranného uzemnenia. Sú to všetky elektrické zariadenia vybavené dvojvodičovým napájacím prívodom.
- Elektrické zariadenia triedy ochrany III sú také zariadenia, ktoré sú napájané pomocou zdroja malého bezpečného napätia (batériou alebo akumulátorom) a z hľadiska úrazu elektrickým prúdom nepredstavujú pre používateľa žiadne nebezpečenstvo.
- Pre zaistenie zvýšenej bezpečnosti proti nebezpečenstvu úrazu elektrickým prúdom pri používaní elektrických spotrebičov laikmi sa odporúča nainštalovať do obvodu elektrického napájania pre zásuvky s menovitým prúdom nepresahujúcim 20 A prúdový chránič (RCD) s menovitým vybavovacím prúdom neprevyšujúcim 30 mA. O zaistení bezpečnosti a správnosti elektrickej inštalácie sa poraďte s kvalifikovaným elektrikárom.
- Používajte výhradne iba napájací kábel so zástrčkou (sieťovú šnúru), ktorý bol dodaný spolu so zariadením a kompatibilný so sieťovou zásuvkou. Použitie iného kábla môže viesť k požiaru alebo úrazu elektrickým prúdom.
- Elektrický spotrebič vždy pripájajte do ľahko prístupnej sieťovej zásuvky. V prípade vzniku prevádzkovej poruchy je nutné spotrebič čo najrýchlejšie vypnúť a odpojiť zo sieťového napájania.
- Napájací kábel a sieťová vidlica musia vždy zostať ľahko prístupné pre bezpečné odpojenie elektrického spotrebiča z napájania z elektrickej siete.
- Napájací kábel/sieťovú šnúru neodpájajte ťahaním za kábel/šnúru. Odpojenie vykonajte vytiahnutím prívodu za zástrčku napájacieho kábla/sieťovej šnúry.
- Ak použijete predlžovací napájací kábel, skontrolujte, či celkový menovitý výkon všetkých zariadení pripojených k predlžovaciemu napájaciemu káblu neprevyšuje maximálne prúdové zaťaženie predlžovacieho kábla.
- Ak musíte použiť predlžovací napájací kábel alebo napájací blok, zabezpečte, aby bol predlžovací napájací kábel alebo napájací blok pripojený k elektrickej zásuvke, a nie k ďalšiemu predlžovaciemu napájaciemu káblu alebo napájaciemu bloku. Predlžovací napájací kábel alebo napájací blok musia byť určené pre uzemnené elektrické zástrčky a zapojené do správne uzemnenej elektrickej zásuvky.

- Zástrčka napájacieho kábla spotrebiča musí byť kompatibilná so sieťovou zásuvkou. Nikdy nepoužívajte žiadne adaptéry ani iným spôsobom zásuvku neupravujte. Nepoužívajte nevhodné a poškodené zásuvky!
- Aby ste predišli elektrickému šoku, zapájajte napájacie káble zariadenia do riadne uzemnených elektrických zásuviek. Ak je zariadenie vybavené napájacím káblom s 3-pólovou zástrčkou, nevyužívajte adaptéry, ktoré nemajú uzemňujúci prvok, ani neodstraňujte uzemňujúci prvok zo zástrčky alebo adaptéra.
- Neohýbajte, nestláčajte alebo iným spôsobom nevystavujte napájací kábel/sieťovú šnúru spotrebiča pôsobeniu mechanického namáhania ani vonkajším zdrojom tepla. Poškodenie napájacieho kábla môže viesť k úrazu elektrickým prúdom.
- Pri poškodení napájacieho kábla spotrebič odpojte z elektrickej siete a ďalej nepoužívajte.
- Ak je napájací kábel/sieťová šnúra poškodená, musí ju vymeniť výrobca, jeho servisná služba alebo podobne kvalifikovaná osoba, aby sa predišlo nebezpečenstvu úrazu elektrickým prúdom.
- Elektrický spotrebič, ako aj napájací kábel a sieťovú zásuvku pravidelne kontrolujte a udržiavajte v čistote. Zástrčku napájacieho kábla pravidelne odopájajte a podľa potreby čistite. Znečistenie prachom alebo inými látkami môže spôsobiť narušenie izolačného stavu a následne požiar.
- Elektrický spotrebič nevystavujte pôsobeniu vody alebo vlhkému prostrediu. Vniknutie vody do spotrebiča zvyšuje riziko úrazu elektrickým prúdom. Ak je napájací kábel mokrý alebo do spotrebiča vnikla voda, okamžite ho odpojte z elektrickej siete. Ak je spotrebič pripojený k sieťovej zásuvke a je to možné, vypnite napájanie pri elektrickom ističi ešte pred pokusom o odpojenie napájania. Ak vyťahujete mokré káble zo živého zdroja napájania, buďte nanajvýš opatrní.
- Ak pri inštalácii (prípájaní) elektrického zariadenia dochádza k demontáži ochranných krytov, tak po ukončení inštalácie nesmú byť jeho elektrické časti prístupné používateľom.

#### **1.4 Bezpečnosť osôb**

- Tento spotrebič je určený na používanie a obsluhu osobami bez elektrotechnickej kvalifikácie - laikmi, podľa pokynov určených výrobcom.
- Obsluha zariadenia náležia činnosti ako je zapínanie a vypínanie zariadenia, používateľská manipulácia a nastavovanie prevádzkových parametrov, vizuálna alebo sluchová kontrola zariadenia a používateľské čistenie a údržba.
- Tento spotrebič môžu používať deti od 8 rokov a osoby so zníženými fyzickými, zmyslovými alebo duševnými schopnosťami alebo s nedostatkom skúseností alebo znalostí, ak sú pod dozorom alebo dostali pokyny týkajúce sa bezpečného používania spotrebiča a porozumeli nebezpečenstvu, ktoré je s tým spojené.
- Deti sa nesmú hrať so spotrebičom.
- Čistenie a údržbu používateľom nesmú vykonávať deti bez dozoru.
- Počas používania a prevádzky udržiavajte spotrebič vždy mimo dosahu detí. Nezabudnite na to, že spotrebič je možné stiahnuť aj za voľne prístupnú sieťovú šnúru.
- Pri obsluhu elektrického spotrebiča vždy dbajte na zvýšenú opatrnosť! Nepoužívajte elektrický spotrebič, ak ste nadmerne unavení, pod vplyvom liekov alebo omamných látok znižujúcich pozornosť a sústredenie.
- Nepozornosť pri obsluhu môže viesť k vážnemu zraneniu.

## 1.5 Čistenie, údržba a opravy

- Bežné používateľské čistenie a údržbu elektrického spotrebiča vykonávajú len odporúčeným spôsobom. Na čistenie nepoužívajte rozpúšťadlá ani drsné čistiace predmety. Znečistenie a viditeľné škvrny od dotyku prstov, resp. rúk je možné vyčistiť použitím čistiacich saponátov, špeciálne navrhnutých na čistenie domácich spotrebičov.
- Pokiaľ elektrický spotrebič nepoužívate, čistíte ho, alebo keď sa na spotrebiči vyskytla porucha, spotrebič vždy odpojte z napájania z elektrickej siete.
- Elektrické spotrebiče, ktoré sa po používaní čistia a nie sú určené na úplné ani čiastočné ponorenie do vody alebo inej kvapaliny, chráňte pred účinkami kvapkajúcej a/alebo striekajúcej vody a pred ponorením.
- Elektrické domáce spotrebiče rovnako ako všetky ostatné technické zariadenia podliehajú vplyvom okolitého prevádzkového prostredia a prirodzeného opotrebenia. Vzhľadom na to, že na elektrické spotrebiče používané v domácnosti laikmi nie je stanovený právny rámec pravidelnej údržby, výrobca odporúča, aby používateľ nechal spotrebič skontrolovať a odborné vyčistiť aspoň 1-krát za rok v odbornom servise.
- Takýmto postupom je možné dosiahnuť udržanie bezpečnosti, prevádzkovej spoľahlivosti a zvýšenie doby prevádzkovej životnosti zariadenia.
- Elektrický spotrebič nerozoberajte! Spotrebič pracuje s nebezpečným napätím. Z toho dôvodu vždy pri používateľskej údržbe spotrebič vypnite a odpojte ho z napájacej siete. V prípade poruchy prenechajte opravu na autorizovaný servis.
- Skôr ako zavoláte servis:
  1. Overte si, že či nie ste schopní sami odstrániť prevádzkovú poruchu podľa postupu opísaného v kapitole „Riešenie problémov“.
  2. Vypnite a zapnite spotrebič, aby ste sa presvedčili, či sa porucha znovu objaví.
  3. Ak aj po uvedených činnostiach porucha spotrebiča pretrváva, zavolajte najbližší odborný servis.
- Elektrický spotrebič nikdy svojpomocne neopravujte!
- Neautorizovaný, nekvalifikovaný a neodborný zásah do elektrického spotrebiča môže mať za následok úraz elektrickým prúdom alebo iné vážne zranenie.
- Záručnú, ale aj pozáručnú opravu elektrického spotrebiča zverte len príslušnému kvalifikovanému odborníkovi<sup>(\*)</sup>.

<sup>(\*)</sup> Príslušný kvalifikovaný odborník: predajné oddelenie výrobcu alebo dovozcu alebo osoba, ktorá je kvalifikovaná a oprávnená vykonávať tento druh činnosti so schopnosťou vyhnúť sa všetkým nebezpečenstvám.

## 2. Špeciálne bezpečnostné pokyny. Čítajte pozorne!

- Elektrické zariadenie je navrhnuté a vyrobené takým spôsobom, aby umožňovalo bezpečnú obsluhu a používanie osobami bez odbornej kvalifikácie. Aj napriek všetkým opatreniam, ktoré boli výrobcom vykonané pre bezpečné používanie, obsluhu a používanie nesú so sebou určité zostatkové riziká a s nimi spojené možné nebezpečenstvá.
- Pre upozornenie na možné nebezpečenstvá boli na zariadení a v sprievodnej dokumentácii použité nasledujúce symboly a ich význam:



Tento symbol upozorňuje používateľov, že zariadenie pracuje s nebezpečným elektrickým napätím. Na zariadení neodnímajte ochranné kryty.  
Pri nedodržaní bezpečnostných pokynov pri používaní a obsluhu zariadenia hrozí:  
Nebezpečenstvo úrazu elektrickým prúdom!  
Nebezpečenstvo vážneho zranenia alebo ohrozenia života!



Tento symbol upozorňuje používateľov, že pri nedodržaní bezpečnostných pokynov pri používaní a obsluhu zariadenia hrozí:  
Nebezpečenstvo vážneho zranenia alebo ohrozenia života!  
Nebezpečenstvo poškodenia zariadenia alebo inej škody na majetku!



Tento symbol upozorňuje používateľov, že pri nedodržaní bezpečnostných pokynov pri používaní a obsluhu zariadenia hrozí:  
Nebezpečenstvo popálenia od horúcej plochy!



Tento symbol upozorňuje používateľov, že pri nedodržaní bezpečnostných pokynov pri používaní a obsluhu zariadenia hrozí:  
Nebezpečenstvo vzniku ohňa alebo požiaru!



Tento symbol použitý na výrobku nahradzuje vetu:  
Neponárať do vody alebo iných tekutín!

### Preprava/Prenášanie

- Pri preprave a použití napr. prepravného vozíka dbajte na opatrnosť pri pohybe, aby nedošlo k prevrhnutiu zariadenia.
- Zariadenie prepravujte/prenášajte až po dôkladnej obhliadke priestoru a trasy, ktoré musia byť bez prekážok.
- Zariadenie nikdy neprenášajte, pokiaľ je v prevádzkovej činnosti. Zariadenie neprenášajte, pokiaľ je pripojené k sieťovej zásuvke.
- Zariadenie prenášajte pevným uchopením obidvoma rukami za spodný okraj podstavy alebo pevných častí jeho tela.
- Pri prenášaní dbajte na to, aby vaše ruky a zariadenie neboli vlhké alebo klzké.
- Pre zvýšenie bezpečnosti (s ohľadom na rozmery a hmotnosť) zariadenie prenášajte len pomocou spôsobilých a fyzicky zdatných osôb.  
Hrozí nebezpečenstvo vážneho zranenia alebo ohrozenia života!  
Hrozí nebezpečenstvo poškodenia zariadenia!

## **Rozbalenie/Obaly**

- Pred uvedením zariadenia do prevádzky zariadenie vybalte a zbavte všetky jeho časti a príslušenstvo zvyškov obalových materiálov, etikiet a štítkov. Všetky obalové materiály odložte na bezpečné miesto alebo uschovajte predovšetkým mimo dosahu detí a nespôsobilých osôb. Hrozí nebezpečenstvo vážneho zranenia! Hrozí nebezpečenstvo zadusenía!

## **Kontrola/Uvedenie do prevádzky**

- Zariadenie je určené na prípravu potravín. Preto pred jeho uvedením do prevádzky očistite všetky jeho časti podľa pokynov uvedených v časti „Uvedenie do prevádzky“, resp. „Čistenie.“
- Zariadenie (telo s elektrickými časťami a ovládacím panelom) a napájací kábel so zástrčkou nikdy nečistite spôsobom – pod tečúcou vodou, pri ktorom by mohlo dôjsť k natečeniu kvapaliny do zariadenia.
- Tieto časti očistite len mierne navlhčenou tkaninou, utrite ich do sucha alebo nechajte uschnúť.
- Čistenie zariadenia vykonávajte len vtedy, pokiaľ je vypnuté a odpojené z napájania z elektrickej siete a dostatočne ochladené.
- Odporúčame vykonať prvotnú aj následné pravidelné kontroly zariadenia. Je veľmi dôležité, aby sa (presklené) veko zariadenia dobre zatváralo a aby nebolo poškodené. Poškodené nesmú byť ani závesy. Nepokúšajte sa žiadnym spôsobom zasahovať do konštrukcie alebo nastavení konštrukčných častí zariadenia.
- Zariadenie nikdy nepoužívajte, pokiaľ je neúplné, poškodené alebo v priebehu používania došlo k poškodeniu akejkolvek jeho časti. Zariadenie nechajte opraviť v odbornom servise. Hrozí nebezpečenstvo vážneho zranenia!

## **Umiestnenie/Inštalácia**

- Zariadenie umiestňujte iba na rovné, pevné a stabilné podložky – na kuchynské pracovné stoly a na časti nábytku vhodné na umiestnenie kuchynských zariadení.
- Vždy sa uistite, že miesto, na ktoré chcete zariadenie umiestniť, má dostatočný priestor, stabilitu, mechanickú pevnosť a vhodné osvetlenie.
- Pokiaľ zariadenie nepoužívate, nekladte a neodkladajte na zariadenie žiadne predmety ani nádoby s tekutinami.

## **Upozornenie!**

Zariadenie neumiestňujte:

- na nestabilné stoly alebo nevhodné časti nábytku,
- na nerovný a znečistený povrch,
- na tesný okraj stolov alebo častí nábytku,
- v blízkosti nádob s vodou alebo inými tekutinami.

Zariadenie nevystavujte pôsobeniu:

- priameho slnečného žiarenia, zdrojov a zariadení produkujúcich teplo,
- vibrácií a mechanického namáhania,
- nadmernej prašnosti,
- vody a nadmernej vlhkosti,
- hmyzu,
- agresívnych vplyvov vonkajšieho prostredia.
- Zariadenie nezakrývajte ani čiastočne. Na zariadenie nekladte žiadne predmety. Nevkladajte a nenechajte vnikáť do otvorov krytov zariadenia cudzie telesá.



- Nezakrývajte otvory krytov určené na prúdenie vzduchu. Ventilácia vzduchu zabezpečuje spoľahlivú a bezpečnú prevádzku zariadenia.
- Z hľadiska požiarnej ochrany a bezpečnosti môže byť zariadenie umiestnené aj na pracovnom stole alebo podobnom povrchu, pokiaľ je dodržaná bezpečná vzdialenosť od horľavých povrchov, resp. materiálov:
  - minimálne 500 mm v smere hlavného sálenia tepla a
  - minimálne 100 mm v ostatných smeroch.
 Hrozí nebezpečenstvo požiaru!

### **Varovanie!**

- Zariadenie umiestňujte na miesto, na ktoré nemôžu voľne dosiahnuť deti. Pracovné stoly a nábytok na umiestnenie by nemal byť nižší ako 85 cm.
- Zabráňte, aby deti so zariadením manipulovali (hrali sa s ním). Zariadenie sa môže prevrhnúť a spôsobiť im veľmi vážne zranenie. Mechanické poškodenie (prasknutie alebo zlomenie častí a krytov) zariadenia môže spôsobiť vážne zranenie.
  - Hrozí nebezpečenstvo veľmi vážneho zranenia!
  - Hrozí nebezpečenstvo poškodenia zariadenia alebo iných vecných škôd!
- Zariadenie neumiestňujte a nepoužívajte v blízkosti nádob obsahujúcich vodu. Ak by zariadenie spadlo do vody, nevyberajte ho! Najskôr vyťahnite vidlicu sieťovej šnúry zo sieťovej zásuvky a až potom zariadenie vyberte z vody. V takýchto prípadoch odneste zariadenie na kontrolu do odborného servisu, aby tam preverili, či je bezpečné a správne funguje.
  - Hrozí nebezpečenstvo úrazu elektrickým prúdom!
  - Hrozí nebezpečenstvo elektrického skratu!

### **Prevádzka/Dozor Nebezpečenstvo!**

- Pri tepelnej úprave potravín horúcim vzduchom sa uvoľňuje cez výstupné otvory horúca para. Majte tvár a ruky v bezpečnej vzdialenosti od pary a od otvorov, ktorými vystupuje horúca para/vzduch. Taktiež dávajte pozor na horúcu paru a vzduch, keď vyberáte panvicu zo zariadenia.
- Nezapínajte sieťovú zástrčku mokrými rukami. Rovnako zariadenie mokrými rukami ani neobsluhujte.
- Počas používania a prevádzky majte zariadenie neustále pod dozorom!
- Toto zariadenie nie je určené na ovládanie prostredníctvom programátora, vonkajšieho časového spínača alebo diaľkového ovládania, pretože existuje nebezpečenstvo vzniku požiaru, ak je zariadenie zakryté alebo nesprávne umiestnené.
- Zariadenie nenechávajte počas činnosti bez dozoru, a to predovšetkým vtedy, pokiaľ sa v jeho blízkosti nachádzajú deti, nespôsobilé osoby alebo zvieratá.
- Zariadenie nepoužívajte v blízkosti ľahko zápalných materiálov a predmetov, ako sú napr. záclony, závesy, dekoratívne tkaniny a pod.

## **Varovanie!**

- Zariadenie nepoužívajte na ohrev rôznych druhov tekutín, na sušenie potravín, na vykurovanie priestorov, sušenie odevov, obuvi ani žiadnych iných predmetov!  
Hrozí nebezpečenstvo požiaru!
- Pred každým pripojením zariadenia k elektrickej sieti skontrolujte, či je vypnuté.
- Zariadenie nezapínajte a nevypínajte zasunutím alebo vytiahnutím vidlice napájacieho kábla zo sieťovej zásuvky.
- Zariadenie pri obvyklom používaní vždy najskôr pripojte k napájaniu do sieťovej zásuvky a potom zapnite hlavným vypínačom - regulátorom.
- Po ukončení použitia zariadenie vypnite hlavným vypínačom - regulátorom a následne vytiahnite vidlicu napájacieho kábla zo sieťovej zásuvky.
- Pokiaľ na zariadení nefunguje hlavný vypínač - regulátor, zariadenie nepoužívajte.
- Zariadenie je pod nebezpečným napätím, pokiaľ je pripojené sieťové napájanie.  
Hrozí nebezpečenstvo úrazu elektrickým prúdom!
- Zariadenie obsahuje časti a povrchy, ktoré sa pri prevádzke výrazne zahrievajú – kryty zariadenia, povrchové plochy pracovného priestoru, panvica a kôš.

## **Varovanie!**

- Nedotýkajte sa zahriatych krytov, povrchov a častí! Používajte len držadlá a úchyty!
- Používajte kuchynské utierky alebo chňapky na otvorenie veka nádoby a pri manipulácii s nádobou.
- Na manipuláciu s panvicou a košom v čase prevádzky zariadenia používajte výlučne rukoväť koša!
- Panvicu zariadenia v dobe prevádzky otvárajte pomaly a opatrne. Pri náhlom otvorení hrozí prudký únik horúceho vzduchu z pracovného priestoru zariadenia.
- Neplňte zariadenie olejom, pretože to predstavuje nebezpečenstvo požiaru.

## **Upozornenie!**

- Po vypnutí zariadenia ostávajú zahriate povrchy ešte určitý čas horúce. Pred akoukoľvek ďalšou manipuláciou so zariadením (čistenie, odloženie a uschovanie) vždy počkajte, kým sa horúce plochy úplne ochladia.  
Hrozí nebezpečenstvo popálenia od horúcej plochy!  
Hrozí nebezpečenstvo oparenia od horúceho vzduchu!

- Elektrická zásuvka a napájací kábel musia zostať ľahko prístupné pre bezpečné odpojenie zariadenia z elektrickej siete.
- Zariadenie nikdy neponechávajte bez dozoru a voľne prístupné s voľne visiacim napájacím káblom. Deti, nespôsobilé osoby alebo zvieratá by mohli zariadenie za napájací kábel stiahnuť.
- Zariadenie neskladujte s omotanou sieťovou šnúrou okolo jeho tela. Sieťovú šnúru „voľne poskladajte“ spôsobom, akým bola poskladaná v originálnom obale od výrobcu.  
Hrozí nebezpečenstvo vážneho zranenia!
- Zariadenie nikdy nepreťažujte nad limity stanovené technickými parametrami!
- Zariadenie používajte iba s originálnymi časťami a príslušenstvom, dodaným od výrobcu.
- Používajte iba nádobu určenú na prípravu pokrmov.
- Do zariadenia nevkladajte nadmerné kusy/množstvo potravín a nevhodné nádoby.
- Režim prevádzky zariadenia dodržujte podľa pokynov na obsluhu a používanie.
- V prípade, že počas používania zariadenia spozorujete akékoľvek neštandardné prejavy (zvuky, zápach, dym...), zariadenie okamžite vypnite a odpojte z napájania z elektrickej siete. Zariadenie nechajte skontrolovať v odbornom servise.
- Po skončení prevádzky zariadenie vždy dôkladne očistite od zvyškov potravín, tukov a pripálenín. Nedodržanie správnej údržby zariadenia má za následok zníženie jeho bezpečnosti a praktickej životnosti.
- Pokiaľ je súčasťou zariadenia akákoľvek bezpečnostná časť/súčasť (mechanická, elektrická), nikdy nevyraďujte túto časť/súčasť z činnosti! Ak je bezpečnostná časť/súčasť poškodená alebo nefunkčná, zariadenie nepoužívajte!
- Deťom mladším ako 3 roky sa musí zabrániť v prístupe k spotrebiču, pokiaľ nie sú trvalo pod dozorom.
- Deti vo veku od 3 rokov a mladšie ako 8 rokov nesmú pripojiť spotrebič do zásuvky, regulovať ho alebo čistiť alebo vykonať údržbu používateľom.

## **VÝSTRAHA!**

- Niektoré časti tohto výrobku sa môžu stať veľmi horúcimi a môžu spôsobiť popálenie. Zvláštnu pozornosť venujte vtedy, ak sú prítomné zraniteľné osoby alebo deti.
- Nikdy nepodceňujte možné nebezpečenstvá a dbajte na zvýšenú opatrnosť!!!

# Technické údaje

<b>Napájanie:</b>	220 - 240 V~ 50/60 Hz
<b>Príkonnosť:</b>	1 700 W
<b>Max. prevádzkový čas:</b>	60 min.
<b>Rozmery (š x v x h):</b>	29,5 x 32 x 37 cm
<b>Hmotnosť:</b>	5,4 kg
<b>Kapacita nádoby:</b>	max. 5,5 l (panvica), 4,2 l (kôš)
<b>Hlučnosť:</b>	68 dB (A)

Deklarovaná hodnota emisie hluku tohto spotrebiča je 68 dB (A), čo predstavuje hladinu A akustického výkonu vzhľadom na referenčný akustický výkon 1 pW.

Právo na zmeny vyhradené!

## Charakteristické vlastnosti

Zariadenie je určené na tepelnú úpravu rôznych potravín. Teplovzdušná fritéza je zdravou alternatívou tradičného spôsobu vyprážania. Funguje na princípe fritovania bez použitia oleja. Pomocou teplovzdušnej fritézy vykúzlite rekordne rýchlo mnohé jedlá zdravým, prirodzeným spôsobom. Zariadenie je vyrobené z kvalitných a zdraviu vyhovujúcich materiálov.

## Pred prvým použitím

Zariadenie počas príprav nepripájajte do elektrickej siete. Zariadenie vybaľte a odstráňte z neho všetok obalový materiál. Aby ste zo zariadenia odstránili akékoľvek nečistoty, ktoré mohli vzniknúť počas procesu balenia, vyčistite vnútorný priestor suchou handričkou, ktorá nepúšťa vlákna. Utrite hlavnú jednotku fritézy navlhčenou handričkou a dôkladne ju osušte. Umyte neprilnavý varný kôš v teplej mydlovej vode, potom ho opláchnite a dôkladne osušte. (Pozri časť „Čistenie a údržba“ v tomto návode.)

### Upozornenie!

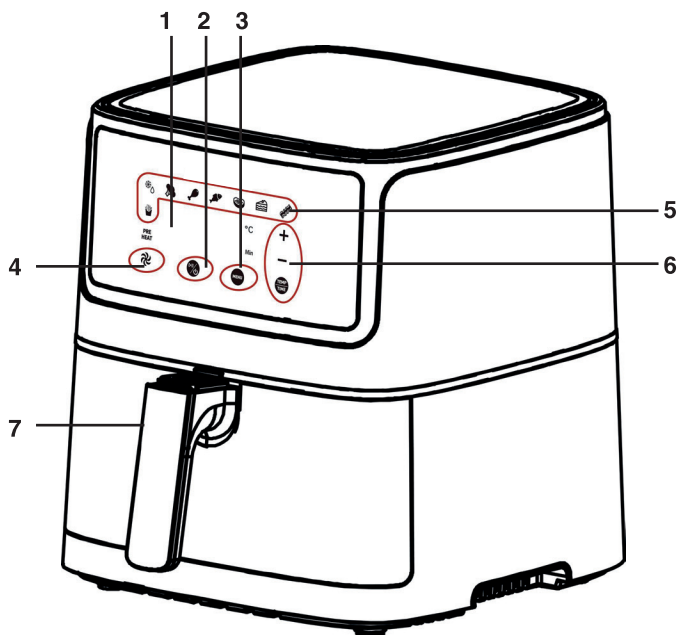
Neponárajte hlavnú jednotku fritézy do vody ani do žiadnej inej tekutiny. Na čistenie zariadenia a jeho príslušenstva nikdy nepoužívajte drsné, abrazívne čistiace prostriedky ani drôtenky, lebo by to mohlo spôsobiť poškodenie zariadenia. Umiestnite fritézu na stabilný, teplovzdorný povrch, vo výške pohodlnej pre používateľa.

### Poznámka:

Pri prvom použití fritézy sa môže vyskytnúť ľahký zápach alebo dym. Je to úplne normálny jav, ktorý čoskoro pominie. Počas používania zabezpečte okolo fritézy dostatočné vetranie. Pred úplne prvým použitím sa odporúča nechať fritézu v prevádzke približne 10 minút naprázdno (bez jedla). Predídete tomu, aby počiatočný dym a zápach ovplyvnil chuť jedla.

### Len na domáce použitie!

# Popis částí



**1 LED displej**

**2 Tlačidlo ►||/⏻**

**3 Tlačidlo MENU (výber predvoleného režimu prevádzky)**

**4 Indikátor ventilátora**

**5 Indikátory režimu (8 programov)**

(Hranolky, Zmrazené potraviny, Zelenina, Kuracie stehná, Ryby, Steak, Cukrovinky, Šlanina, Preheat - predohrev)

**6 Dotykové tlačidlá a indikátory na nastavenia času a teploty (TEMP/TIME, +, -)**

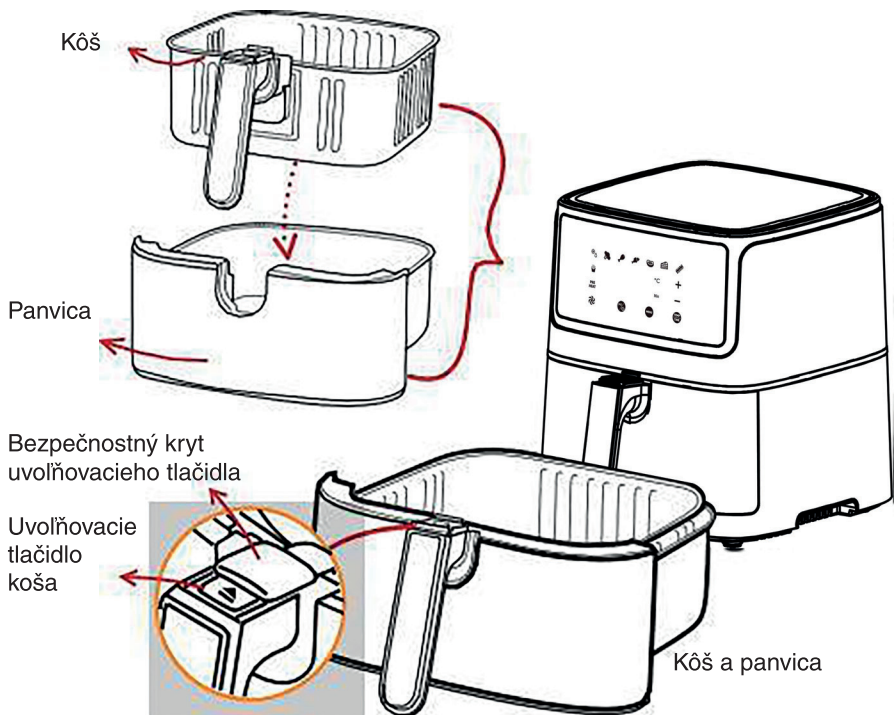
Nastavenie času (+/-) do 60 minút a teploty (+/-) v rozsahu 80 - 200 °C)

**7 Rukoväť koša**

# Zostavenie

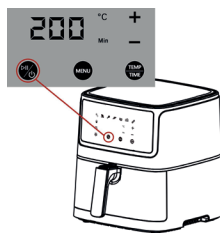
Podľa nasledovných krokov zostavte zariadenie na prevádzku, ak ešte nie je kompletne zmontované.

1. Postavte zariadenie na suchý, rovný a pevný povrch. Pred úplným zostavením zariadenia nepripájajte sieťovú šnúru do elektrickej zásuvky!
2. Osadte neprilnavý varný kôš do panvice (nádoby varného koša), aby bol bezpečne umiestnený na svojom mieste. Skontrolujte, či bezpečnostný kryt uvoľňovacieho tlačidla zakrýva uvoľňovacie tlačidlo koša, aby počas použitia nedošlo k jeho náhodnému stlačeniu.
3. Zasuňte panvicu (nádobu varného koša) do hlavnej jednotky fritézy a zatvorte ju. Poznámka: Fritézu dostanete predmontovanú. Nádoba varného koša musí byť pred použitím bezpečne uzatvorená, inak fritéza nebude fungovať.



# Používanie fritézy

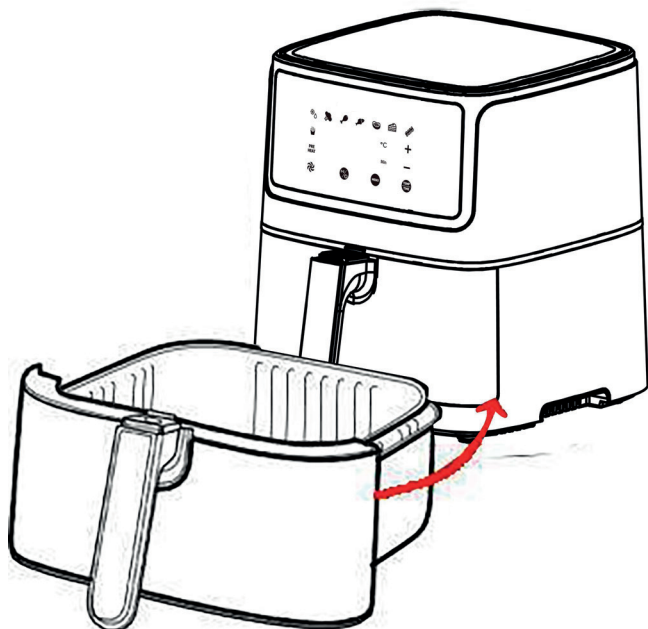
1. Postavte zostavené zariadenie na suchý, rovný a pevný povrch odolný voči teplu. Pripojte sieťovú šnúru do elektrickej zásuvky. Ventilačné otvory nesmú byť zakryté (minimálna voľná vzdialenosť musí byť 15 cm).
2. Zapnite fritézu stlačením tlačidla ►||/⏻ (2). Rozsvietia sa všetky indikátory.



3. Tlačidlom MENU (5) vyberte program PREHEAT, stlačte tlačidlo ►||/⏻ (2), časovač sa nastaví na 3 minúty. Po skončení predhrievania vyberte panvicu tak, že ju pomocou rukoväte vytiahnete z fritézy spolu s košom. Umiestnite panvicu na rovný, stabilný a teplovzdorný povrch.



4. Vložte do neprilnavého varného koša suroviny a potom panvicu zasuňte naspäť do hlavného tela fritézy, aby ste ju zatvorili.

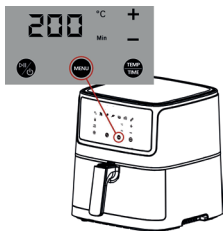


#### Poznámky:

- Do panvice nenalievajte olej ani žiadne iné tekutiny!
- Varný kôš nikdy nenapĺňajte nad označenie MAX.
- Panvicu nikdy nepoužívajte bez koša vo vnútri.
- Počas používania a určitý čas po skončení sa nedotýkajte panvice, pretože bude veľmi horúca. Držte ju len za rukoväť.

5. Jednoduchým stláčaním dotykového tlačidla MENU (3) zvolíte želaný varný program z 9 dostupných programov (Hranolky, Zmrazené potraviny, Zelenina, Kuracie stehná, Ryby, Steak, Cukrovinky, Slanina, Preheat). Pri stláčaní tlačidla sa budú postupne rozsvetcovať jednotlivé indikátory želaného režimu (5).

Aktivujte zariadenie stlačením tlačidla ►|||/⏻ (2) do zvoleného režimu a váš pokrm sa automaticky pripraví. Každý program má predvolený určitý čas prevádzky a teplotu. Keď program skončí, zaznie 5x zvukový signál a zariadenie sa automaticky vypne, ostane svietiť indikátor ►|||/⏻ (2). Zariadenie ostane v pohotovostnom režime pripravené na ďalšie použitie.



#### Rada:

Ak pokrm po vybratí z fritézy ešte nebude pripravený podľa vašich predstáv, jednoducho vložte panvicu späť do zariadenia a nastavte tlačidlami +/- nastavenia času niekoľko ďalších minút.



6. Ak nechcete používať žiadny varný program, určte si čas potrebný na prípravu daného pokrmu a pomocou tlačidiel TEMP/TIME, + a - (6) nastavenia času (časovača) nastavte želaný čas. Nastaviť je možné až 60 minút.  
Po stlačení niektorého tlačidla sa rozsvieti LED displej, ktorý bude zobrazovať nastavené hodnoty.  
Pomocou tlačidiel +/- nastavenia teploty nastavte fritézu na požadovanú teplotu (v rozsahu 80 až 200 °C). Stlačte tlačidlo štart ►||/⏻ (2).  
Zariadenie sa zapne (aktivuje sa ventilátor) a časovač začne odpočítavať.
7. Niektoré potraviny si môžu vyžadovať v polovici fritovania pretrasenie.  
Vyberte panvicu z fritézy potiahnutím za rukoväť. Skontrolujte, či bezpečnostný kryt zakrýva uvoľňovacie tlačidlo koša, dávajte pozor, aby ste neprilhavý kôš náhodou neuvolnili z panvice. Jemne panvicou potraсте a zasuňte ju naspäť do hlavného tela fritézy a pokračujte vo varení.  
Keď vrátite panvicu k prístroju, nastavený čas a nastavenie teploty sa automaticky obnovia (pokračujú). Nie je potrebné nové nastavenie ani stlačenie tlačidla ►||/⏻.
8. Po skončení varenia a uplynutí prednastaveného času zaznie 5x zvukový signál a zariadenie sa vypne. Ostane svietiť indikátor ►||/⏻ (2). Zariadenie je v pohotovostnom režime pripravené na ďalšie použitie.  
Skontrolujte, či je jedlo hotové, opatrným otvorením panvice. Ak ešte nie je dobre uvarené, vložte panvicu späť do fritézy a pomocou tlačidiel TEMP/TIME, + a - nastavenia času nastavte primeraný čas na dovarenie, prípadne zmeňte teplotu tlačidlami TEMP/TIME, + a - nastavenia teploty.  
Ak chcete varenie ukončiť skôr a zariadenie vypnúť, vypnite ho krátkym stlačením tlačidla ►||/⏻.
9. Keď je jedlo hotové, vyberte panvicu, položte ju na teplotvzdorný povrch, najskôr posuňte bezpečnostný kryt uvoľňovacieho tlačidla dopredu, aby sa sprístupnilo uvoľňovacie tlačidlo koša, potom stlačte uvoľňovacie tlačidlo koša a pomocou rukoväte vyberte kôš z panvice a vyprázdňte jeho obsah do misky alebo do taniera. Ak sú suroviny príliš veľké alebo krehké, použite teplotvzdorné kuchynské kliešte (nie sú súčasťou balenia).



10. Po skončení používania odpojte fritézu z elektrickej siete a pred skladovaním ju nechajte úplne vychladnúť.

#### **Poznámky:**

- Fritézu vždy pred varením predhrejte, alebo jedlo varte o cca 3 - 5 minút dlhšie.
- Ak počas varenia potrebujete zmeniť čas alebo teplotu varenia, jednoducho podľa potreby použite tlačidlá +/- nastavenia času alebo teploty a fritéza si automaticky upraví nastavenia.

## Upozornenia!

- Nevyberajte jedlo na tanier alebo do misky priamo z panvice, pretože na dne panvice sa zvykne nazhromaždiť tuk a šťavy vytečené z potravín, ktorým môžu suroviny nasiaknuť. Vždy najprv vyberte neprilnavý varný kôš z nádoby.
- Zariadenie je pod napätím aj vtedy, keď je vypnuté, kým je sieťová šnúra zapojená do elektrickej zásuvky.  
Ak chcete fritézu úplne vypnúť, odpojte ju z elektrickej siete.

## Ako používať neprilnavý varný kôš

Neprilnavý varný kôš je vyberateľný, aby sa dal jednoducho používať.

- Ak chcete vybrať kôš z nádoby, posuňte bezpečnostný kryt na rukoväti koša dopredu, aby sa sprístupnilo uvoľňovacie tlačidlo koša.
- Stlačte a podržte uvoľňovacie tlačidlo a opatrne podvihnite rukoväť, aby ste uvoľnili neprilnavý varný kôš.
- Osadte kôš naspäť do panvice, kým bezpečne nezacvakne na svoje miesto.
- Zasuňte bezpečnostný kryt naspäť do správnej polohy, aby zakrýval uvoľňovacie tlačidlo koša.

## Upozornenie!

Nikdy nestláčajte uvoľňovacie tlačidlo koša, keď je varný kôš podvihnutý, pretože by to mohlo spôsobiť zranenie. Stlačte ho, len ak je kôš položený na rovnom, stabilnom povrchu.

## Automatické vypnutie

Teplovzdušná fritéza má funkciu automatického vypnutia.

Funkciu aktivujú nasledovné situácie:

- Uplynul prednastavený čas varenia. Zaznie 5x zvukový signál a automaticky sa vypne.
- Ak dôjde k vytahnutiu varného koša počas prevádzky, časovač bude pokračovať v odpočítavaní až do uplynutia času varenia.

## Poznámky:

- Ak potrebujete fritézu vypnúť ešte pred uplynutím nastaveného času, stlačte tlačidlo ►II/☹ a odpojte zariadenie z elektrickej siete.
- Pred použitím skontrolujte, či je neprilnavý varný kôš bezpečne osadený.  
Ak nie je, fritéza sa nespustí do prevádzky.
- Varný kôš držte len za jeho rukoväť. Pri jeho vyberaní buďte opatrný, pretože môže uniknúť horúca para.

## Upozornenia!

- Nikdy neatáčajte neprilnavý kôš, keď je stále osadený v panvici, pretože z nej môže vytecť prebytočný tuk nazhromaždený na jej dne.
- Neprikrývajte fritézu ani jej prívod či výstup vzduchu, pretože sa naruší prúdenie vzduchu, čo môže ovplyvniť výsledky varenia.
- Nenaplňajte nádobu varného koša olejom ani žiadnou inou tekutinou.  
Počas pretriasania potravín nestláčajte uvoľňovacie tlačidlo koša.
- Počas používania fritézy aj krátko po použití sa nedotýkajte nádoby varného koša, pretože je veľmi horúci. Držte ho len za rukoväť.

## Kapacitné obmedzenia

**Neprekračujte značku MAX!**

# Tipy pre maximálne účinnú prípravu a recepty

Nasledujúce pokyny slúžia ako orientačné údaje pri varení jednotlivých pokrmov pomocou teplovzdušnej fritézy, ak nechcete používať žiadny z predvolených 8 varných programov. Je to len orientačný sprievodca. Vždy by ste mali sledovať samotný priebeh varenia. Hodnoty sa môžu líšiť a sú len orientačné.

<b>Pokrm</b>	<b>Min./Max. (g)</b>	<b>Čas (min.)</b>	<b>Tepl. (°C)</b>	<b>Poznámka</b>
<b>ZEMIAKY A ZELENINA</b>				
Zmraz. hranolčeky	200 - 500	12 - 20	200	pretriasť
Čerstvé hranolčeky	200 - 500	18 - 30	180	pretriasť
Cibuľ. krúžky	200 - 500	8 - 14	200	
Cuketa	100 - 500 (6 plát.)	16 - 10	200	postriekať olejom
Brokolica/paprika	100 - 500	5 - 10	200	postriekať olejom
<b>MÄSO A RYBY</b>				
Kuracie nugety	100 - 500	10 - 15	200	
Kuracie filety	100 - 500	18 - 25	200	obrútiť
Kuracie prsty	100 - 500	18 - 22	180	obrútiť
Kurací steak	100 - 500	8 - 15	180	obrútiť
Bravčové kotlety	100 - 500	10 - 20	180	obrútiť
Hamburger	100 - 500	7 - 14	180	
Mraz. rybie prsty	100 - 400	6 - 12	200	
<b>PEČIVO</b>				
Cukrovinky	100 - 500	20 - 25	175	
Muffiny	100 - 500	10 - 20	175	cesto nalejte do papier. košíčkov na muffiny
Syrové pečivo	200 - 300	8 - 15	190	

## Tipy pre fritovanie

- Menšie kusy zvyčajne vyžadujú trochu kratší čas prípravy ako väčšie kusy.
- Väčšie množstvo ingrediencií vyžaduje len mierne dlhšiu dobu prípravy, menšie množstvo vyžaduje len mierne kratší čas prípravy.
- Pretrasenie menších kusov do polovice času prípravy optimalizuje konečný výsledok a môže pomôcť zabrániť nerovnomernému vyprážaniu.
- Na čerstvé zemiaky dajte trochu oleja, aby ste dosiahli chrumkavý výsledok. V priebehu niekoľkých minút po potrení olejom ich vyprážajte vo fritéze.
- Nefritujte extrémne mastné pokrmy, ako sú klobásy, vo fritéze.
- Pokrmy, ktoré je možné pripraviť v klasickej rúre, je možné pripraviť aj vo fritéze.
- Optimálne množstvo na prípravu chrumkavých hranolčekov je 500 gramov.
- Používajte predpripravené cesto na rýchle a ľahké pripravenie chuťoviek. Predpripravené cesto tiež vyžaduje kratšiu dobu prípravy ako domáce cestá.
- Fritézu môžete použiť aj na ohrievanie pokrmov. Ak chcete pokrmy znovu ohrievať, nastavte teplotu na 150 °C až na 10 minút.

## Príklad: Príprava hranolčekov

### Domáce hranolčky

1. Predhrejte fritézu na 200 °C.
2. Nakrájajte zemiaky na hranolčky s hrúbkou cca 1 x 1 cm.
3. Dajte nakrájané zemiaky do misky a opláchnite ich, aby ste z nich odstránili škrob. Potom ich osušte.
4. Prilejte alebo nasprejajte k nim ½ PL kuchynského oleja a vložte ich do varného koša.
5. Varte pri teplote 200 °C približne 18 - 25 minút.
6. Pravidelne hranolčky pretraste (približne každých 5 - 6 minút), aby sa rovnomerne opražili.
7. Keď sú hranolčky dôkladne a do chrumkava opražené, vyberte ich z fritézy, dochuťte a môžete podávať.

### Mrazené hranolčky

1. Predhrejte fritézu na 200 °C.
2. Dajte do košíka 300 - 700 g zmrazených hranolčekov.
3. Pražte ich 18 - 21 minút, ak sú tenšie, alebo 21 - 25 minút, ak sú hrubšie.
4. Pravidelne hranolčky pretraste (približne každých 5 - 6 minút), aby sa rovnomerne opražili.
5. Keď sú hranolčky dôkladne a do chrumkava opražené, vyberte ich z fritézy, dochuťte a môžete podávať.

## Riešenie problémov

Problém	Možná príčina	Riešenie
Fritéza nefunguje.	Fritéza nie je zapojená do el. zásuvky./Zle vložený kôš.	Zapojte fritézu do el. zásuvky. Správne vložte panvicu a kôš.
	Nie je nastavený čas časovača.	Nastavte časovač tlačidlami TEMP/TIME, +/- nastavenia času na požadovaný čas a zariadenie sa zapne.
Jedlo vo fritéze nie je hotové.	Príliš veľké množstvo jedla v košíku.	Vkladajte do koša menšie dávky surovín. Menšie množstvá sa pripravujú rovnomernejšie.
	Nastavená teplota je príliš nízka.	Tlačidlami TEMP/TIME, +/- nastavenia teploty nastavte požadovanú teplotu.
	Čas prípravy je príliš krátky.	Nastavte časovač tlačidlami TEMP/TIME, +/- nastavenia času na požadovaný čas.
Jedlo je vo fritéze pripravené nerovnomerne.	Isté druhy jedál treba v polovici prípravy pretriať.	Suroviny uložené na sebe (napr. hranolčeky) treba uprostred prípravy pretriať.
Jedlo nie je po vytiahnutí z fritézy chrumkavé.	Použili ste druh jedla určeného na prípravu v olejovej (nie teplovzdušnej) fritéze.	Vo fritéze robte pokrmy určené do rúry, alebo potraviny pred prípravou potrite trochou oleja pre chrumkavejšie výsledky.
Do zariadenia sa nedá správne zasunúť panvica s košom.	V koši je príliš veľa surovín. Kôš nie je správne osadený v panvici.	Nenapĺňajte kôš nad označenie MAX. Zatlačte kôš do panvice tak, aby zacvakol.
Z fritézy vychádza biely dym.	Pripravujete masťné jedlá.	Keď vo fritéze pražíte veľmi masťné jedlá, do panvice vytečie veľké množstvo tuku. Tento tuk vytvára biely dym a panvica sa môže zohriať viac, než je bežné. Nemalo by to nijako ovplyvniť chod zariadenia ani výsledok varenia.
	Panvica stále obsahuje zvyšky tukov z predošlého použitia.	Biely dym je spôsobený zohrievaním tuku v panvici. Dbajte na to, aby ste fritézu po každom použití dôkladne očistili.

# Čistenie a údržba

Pred čistením alebo údržbou vypnite fritézu, odpojte ju z elektrickej siete a nechajte ju úplne vychladnúť.

Utrite hlavnú jednotku fritézy mäkkou, vlhkou handričkou a dôkladne ju osušte.

Neponárajte zariadenie do vody ani do žiadnej inej tekutiny.

Umyte varný kôš a panvicu v teplej mydlovej vode, potom ich opláchnite a dôkladne osušte.

Tieto dva komponenty môžete umývať aj v umývačke riadu.

## Poznámka:

Aj keď sú uvedené dva komponenty vhodné do umývačky riadu, neodporúčame používať ju príliš často, pretože nadmerné čistenie v umývačke môže skrátiť životnosť produktu alebo jeho príslušenstva. Na umývanie fritézy a jej príslušenstva nikdy nepoužívajte drsné alebo abrazívne čistiace prostriedky, pretože to môže spôsobiť poškodenie.

## Poznámka:

Fritézu vyčistite po každom použití.

Nikdy nenamáčajte základňu do vody alebo do inej tekutiny!

Základňu a sieťovú šnúru poutierajte suchou handričkou. Na čistenie žiadnych prvkov nepoužívajte rozpúšťadlá ani drsné čistiace prostriedky.

## Skladovanie

Pred uskladnením skontrolujte, či je fritéza vychladnutá, čistá a suchá.

Sieťovú šnúru nikdy neomotávajte okolo fritézy pevne.

Voľne ju oviňte, aby nedošlo k jej poškodeniu.

Potom fritézu uskladnite na chladnom a suchom mieste.

## Výrobca:

ORAVA retail 1, a.s.  
Seberíniho 2  
821 03 Bratislava  
Slovenská republika

## Dovozca:

ORAVA retail 1, a.s.  
Seberíniho 2  
821 03 Bratislava  
Slovenská republika

ORAVA distribution CZ, s.r.o.  
Ostravská 494  
739 25 Sviadnov  
Česká republika

## Odpad z elektrických a elektronických zariadení - nariadenie Európskej únie 2002/96/EC a upravujúce problematiku separovaného zberu odpadu



Toto označenie na zariadení alebo jeho obale znamená, že sa nesmie likvidovať v netriedenom komunálnom odpade. Odovzdajte ho do zberného strediska na recykláciu a likvidáciu odpadu z elektrických a elektronických zariadení. Správna likvidácia nespôsobí negatívne vplyvy na životné prostredie a zdravie obyvateľstva. Prispievajte tak k ochrane a k zlepšeniu životného prostredia.

Toto zariadenie je označené podľa európskeho nariadenia 2002/96/EC o elektrickom odpade a elektronickom vybavení (WEEE). Táto smernica tvorí rámec celoeurópskej odôvodnenosti o zbere a recyklácii elektrického odpadu a elektronického vybavenia.



Tento výrobok zodpovedá všetkým základným požiadavkám smerníc EÚ, ktoré sa naň vzťahujú.