



NÁVOD NA POUŽITIE

VYSOKO VÝKONNÝ SYSTÉM REPRODUKTOROV

Skôr, ako začnete reproduktor používať, starostlivo si prečítajte tento návod a uschovajte ho pre budúce použitie.

MODEL

RL4



MFL71281408

1901_Rev01

www.lg.com

Autorské práva © 2019 LG Electronics Inc. Všetky práva vyhradené.

Informácie o bezpečnosti



UPOZORNENIE: Z DÔVODU RIZIKA ZASIAHNUTIA ELEKTRICKÝM PRÚDOM NEOTVÁRAJTE KRYT (ANI ZADNÚ ČASŤ). VNÚTRI NIE SÚ ŽIADNE POUŽÍVATEĽOM OPRAVITELNÉ SÚČIASKY. OPRAVU ZARIADENIA PRENECHAJTE KVALIFIKOVANÉMU ODBORNÍKOVI.

Symbol blesku so šípkou v rovnostrannom trojuholníku má upozorniť používateľa na prítomnosť neizolovaného nebezpečného napätia vnútri výrobku, ktoré môže byť dostatočnej veľkosti, aby predstavovalo nebezpečenstvo zasiahnutia osôb elektrickým prúdom.



Výkričník v rovnostrannom trojuholníku má upozorniť používateľa na prítomnosť dôležitých prevádzkových a údržbových (servisných) pokynov v literatúre priloženej k výrobku.



VÝSTRAHA: TENTO VÝROBOK NEVYSTAVUJTE DAŽĎU ANI VLHKOSTI, INAK HROZÍ NEBEZPEČENSTVO POŽIARU ALEBO ZASIAHNUTIA ELEKTRICKÝM PRÚDOM.

UPOZORNENIE: Zariadenie nesmie byť vystavené vode (kvapkajúcej alebo špliechajúcej) a nesmú sa naň klásať žiadne predmety naplnené tekutinou, napr. vázy.

VÝSTRAHA: Zariadenie neumiestňujte do obmedzeného priestoru, napr. do knižnice a pod.

UPOZORNENIE: V blízkosti tohto produktu nepoužívajte vysokonapäťové zariadenia (napr. elektrickú mucholapku). Tento výrobok môže v dôsledku zasiahnutia elektrickým prúdom fungovať nesprávne.

UPOZORNENIE: Neblokujte žiadne ventilačné otvory. Zariadenie umiestnite v súlade s pokynmi výrobcu.

Medzery a otvory v skrinke slúžia na vetranie a zabezpečenie spoľahlivej prevádzky výrobku a chránia ho pred prehriatím. Otvory nikdy neblokujte umiestnením prístroja na posteľ, pohovku, koberec alebo podobný povrch. Tento výrobok sa nemá ukladať do uzatvoreného priestoru (napr. do knižnice alebo regálu), kde nie je zabezpečené dostatočné prúdenie vzduchu, alebo sa majú dodržať pokyny výrobcu.

POZNÁMKA: Bezpečnostné údaje, vrátane identifikačných údajov produktu a parametrov napájania, nájdete na hlavnom štítku výrobcu, ktorý sa nachádza na ploche v spodnej časti zariadenia, prípadne na inej ploche zariadenia.

UPOZORNENIE týkajúce sa napájacieho kábla

Elektrická zástrčka plní funkciu odpájacieho zariadenia. V prípade tiesňovej situácie musí byť elektrická zástrčka okamžite dostupná.

Ak si chcete byť istý aktuálnymi požiadavkami, naštudujte si stránku s technickými parametrami v používateľskej príručke.

Nepreťažujte elektrické zásuvky. Preťažené elektrické zásuvky, uvoľnené alebo poškodené elektrické zásuvky, predĺžovacie káble, rozstrapkané napájacie káble alebo poškodené či prasknuté izolácie vodičov sú nebezpečné. Ktorákoľvek z týchto podmienok môže viesť k zásahu elektrickým prúdom alebo požiaru. Pravidelne kontrolujte kábel svojho zariadenia a ak jeho vzhľad vypovedá o poškodení alebo strate náležitých vlastností, odpojte ho, zariadenie prestaňte používať a v autorizovanom servisnom stredisku si nechajte kábel vymeniť za príslušný náhradný diel. Napájací kábel chráňte pred fyzickým a mechanickým poškodením, napr. v dôsledku prekrúcania, zalomenia, stlačenia, zachytenia do dverí, prípadne následkom toho, že sa po kábli chodí. Výnimočnú pozornosť venujte zástrčkám, elektrickým zásuvkám a miestu, kde kábel vychádza zo zariadenia.

UPOZORNENIE: Na prístroj nekladajte žiadne zdroje otvoreného ohňa, napríklad zapálené sviečky.

Symbols

~	Odkazuje na striedavý prúd (AC).
≡	Odkazuje na jednosmerný prúd (DC).
☐	Odkazuje na zariadenie triedy II.
⏻	Odkazuje na režim stand-by.
	Odkazuje na "ZAPNUTÉ" (napájanie).
⚡	Odkazuje na nebezpečné napätie.

Obsah

1 Začínáme

- 2 Informácie o bezpečnosti
- 6 Jedinečné funkcie
- 7 Požiadavky na prehrávací súbor
 - 7 – Požiadavky na hudobné súbory
 - 7 – Kompatibilné USB zariadenia
 - 7 – Požiadavky na USB zariadenia
- 8 Horný panel
- 9 Zadný panel
- 10 Ako umiestniť zariadenie

2 Pripojenie

- 12 Pripojenie napájacieho kábla (AC)
- 12 Pripojenie voliteľných zariadení
 - 12 – Pripojenie AUX IN
 - 13 – Pripojenie AUX OUT
 - 14 – Pripojenie USB

3 Ovládanie

- 15 Základné operácie
 - 15 – Ovládanie USB
 - 16 – AUTO DJ
 - 17 – Použitie bezdrôtovej technológie Bluetooth®
 - 17 – Počúvanie hudby uloženej na zariadeniach Bluetooth
- 20 Použitie aplikácie LG XBOOM
 - 20 – O aplikácii „LG XBOOM“
 - 20 – Nainštalujte si aplikáciu „LG XBOOM“ do svojho zariadenia Bluetooth
- 21 – Aktivujte Bluetooth pomocou aplikácie „LG XBOOM!“
- 22 Nastavenie zvuku
 - 22 – Nastavenie režimu zvuku
- 23 Ostatné funkcie
 - 23 – DEMO
 - 23 – Používanie mikrofónu
 - 26 – LIGHTING
 - 26 – Automatické vypnutie
 - 27 – AUTO POWER zapnuté.
 - 27 – Zmena automatickej funkcie
- 28 LG Sound Sync
- 29 Pripojenie WIRELESS PARTY LINK
 - 29 – Nastavenie režimu TWIN

4 Riešenie problémov

- 31 Riešenie problémov
- 31 – Všeobecné
- 31 – POZNÁMKY pre spustenie režimu Demo

5 Príloha

- 32 Všeobecné technické údaje
- 33 Ochranné známky a licencie
- 33 Údržba
- 33 – Manipulácia s jednotkou

1

2

3

4

5

Jedinečné funkcie

1

Začíname

Bluetooth®

Umožňuje počúvanie hudby uloženej vo vašom **Bluetooth** zariadení.

AUTO DJ

Koniec jednej skladby sa prelína so začiatkom ďalšej pre plynulé prehrávanie.

LG XBOOM

LG XBOOM je aplikácia navrhnutá na ovládanie niektorých najnovších zvukových zariadení značky LG. (strana 20-21)

LG Sound Sync

Reguluje úroveň hlasitosti tejto jednotky pomocou diaľkového ovládača LG televízora, ktorý je kompatibilný s funkciou LG Sound Sync.

Požiadavky na prehráateľný súbor

Požiadavky na hudobné súbory

Kompatibilita súborov MP3/WMA s touto jednotkou je obmedzená nasledovne:

- Vzorkovacia frekvencia: od 32 až 48 kHz (MP3), od 32 až 48 kHz (WMA)
- Bitový tok: od 32 do 320 kb/s (MP3), od 40 do 192 kb/s (WMA)
- Maximálne súbory: 2000
- Maximálne priečinky: 200
- Prípory súborov: „.mp3“/„.wma“
- Určité súbory MP3/WMA sa nemusia dať prehrať v závislosti od typu alebo formátu daného súboru.

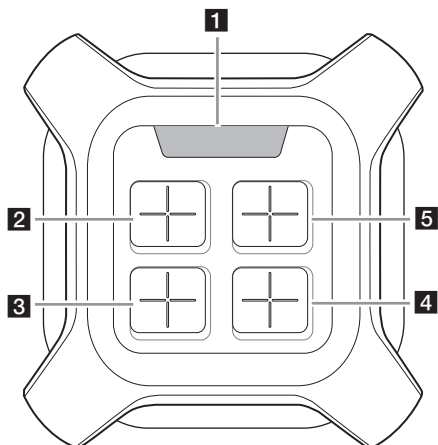
Kompatibilné USB zariadenia

- MP3 prehrávač: Prehrávač MP3 typu Flash.
- USB Flash kľúč: Zariadenia, ktoré podporujú formát USB 2.0 alebo USB 1.1.
- Funkcia USB tejto jednotky nepodporuje niektoré USB zariadenia.

Požiadavky na USB zariadenia

- Zariadenia, ktoré po pripojení k počítaču vyžadujú inštaláciu ďalšieho programu alebo ovládača, nie sú podporované.
- Nevyberajte USB zariadenie, pokiaľ pracuje.
- Prehľadanie veľkokapacitného USB zariadenia môže trvať aj niekoľko minút.
- Ak chcete zabrániť strate údajov, zálohujte všetky dáta.
- Ak používate predĺžovací USB kábel alebo USB rozbočovač, USB zariadenie sa nemusí rozpoznať.
- Používanie systému súborov NTFS nie je podporované. (Sú podporované len systémy súborov FAT (16/32).)
- Táto jednotka dokáže rozpoznať až 2000 súborov.
- Externé pevné disky, čítačky kariet, uzamknuté zariadenia ani USB zariadenia typu pevného disku nie sú podporované.
- USB port tejto jednotky nie je možné pripojiť k počítaču. Zariadenie sa nemôže používať ako pamaťové zariadenie.
- Niektoré USB zariadenia nemusia s touto jednotkou fungovať.

Horný panel



1 Okno displeja

2 (Pohotovostný režim)
Zapnutie a vypnutie napájania.

LIGHTING

Voľba režimu osvetlenia.

TWIN

Slúži na pripojenie dvoch reproduktorov pre režim TWIN funkcie WIRELESS PARTY LINK.

SOUND EFFECT / BASS BLAST (alebo BASS BLAST+)

- Vyberie sa zvukové podfarbenie.
- Stlačením a podržaním priamo zvolíte efekt BASS (alebo BASS+).

3 AUTO DJ

Zvolí sa režim AUTO DJ.

(Prehrať/Pozastaviť)

Spustí alebo zastaví prehrávanie.

(Preskočiť/Vyhľadať)

- Vykona rýchly posun dopredu alebo dozadu.
- Slúži na voľbu časti v súbore.

4 MIC ECHO / DEMO

- Voľba režimu ECHO.
- Keď vo vypnutom stave stlačíte **MIC ECHO / DEMO**, zobrazí sa režim demo.

VOCAL EFFECTS

Umožňuje výber rôznych vokálnych efektov.

KEY CHANGER

Umožňuje vám zmeniť tón tak, aby zodpovedal vášmu hlasovému rozsahu, pomocou tlačidla (Preskočiť/Vyhľadať).

VOICE CANCELLER

Umožňuje vám znížiť vokálnu linku počas prehrávania hudby z rôznych vstupných zdrojov.

5 F (Funkcia)

- Slúži na voľbu funkcie a vstupného zdroja.
- Počas používania PARTY LINK s AUX stlačte a podržte na úpravu časového posunu.

Zdroj signálu/Funkcia	Displej
USB	USB
Prídavný vstup AUX	AUX
Bluetooth	BT
Synchronizácia zvuku LG Sound Sync (Bezdrôtová)	LG TV

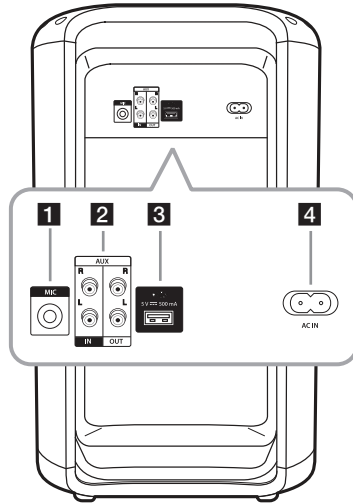
MIC (mikrofón) VOL (hlasitosť)

Nastavte hlasitosť mikrofónu.

+/- (Hlasitosť)

Nastavte hlasitosť reproduktora a mikrofónu.

Zadný panel



- 1** Konektor MIC (mikrofón)
- 2** AUX IN / OUT (L/R)
- 3** Port USB
- 4** Zásuvka AC IN

Ako umiestniť zariadenie

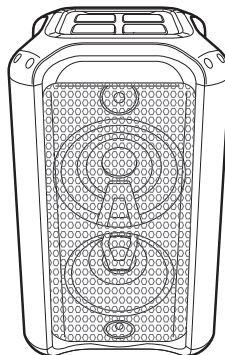
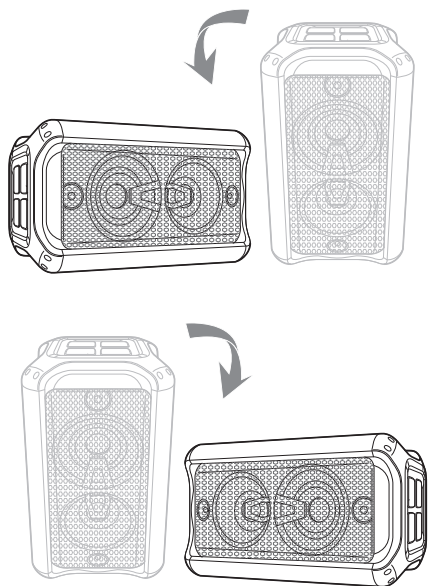
Vertikálne

Automaticky optimalizovať zvuk

Pomáha automaticky optimalizovať zvuk podľa inštalačných podmienok (Horizontálne alebo Vertikálne).

Ak je inštalačná metóda zmenená („Horizontálna → vertikálnu“ alebo „Vertikálna → horizontálnu“), je indikovaná „VERTICAL MODE“ alebo „HORIZON MODE“ na displeji.

Horizontálne



! Upozornenie

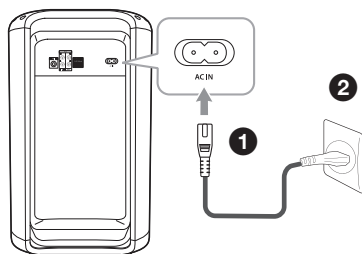
- Zaistite, aby deti nedali ruky alebo iné predmety do *zvukovodu reproduktora.
* Zvukovod reproduktora: Otvor pre šírenie basového zvuku v skrinke reproduktora (kryt)
- Nesadajte na zariadenie a netlačte ho. Inak môže dôjsť k poruche zariadenia a zraneniu osôb a/ alebo poškodeniu majetku.
- Neumiestňujte zariadenie na nestabilný povrch a umiestnite ho v bezpečnej vzdialenosti od dosahu detí.
- Dajte pozor, aby zariadenie nespadlo. Inak môže dôjsť k poruche zariadenia a zraneniu osôb a/ alebo poškodeniu majetku.
- Dávajte pozor na nohy, keď kladiete zariadenie horizontálne.

Užitočné funkcie na používanie zariadenia

Funkcia	Opis	Čo urobiť	Použitie funkcie
Zapnutie/ vypnutie uzamknutia BT (strana 19)	Umožní vám pripojiť zariadenie s rozhraním Bluetooth len vo funkciách BT (Bluetooth) a LG TV. Táto funkcia bola štandardne vypnutá.	Zap.	Vo funkcii BT (Bluetooth) stlačte 5 sekúnd tlačidlo ▶ .
		Vyp.	Vo funkcii BT (Bluetooth) stlačte 5 sekúnd tlačidlo ▶ .
Funkcia Automatického zapnutia zapnutá (strana 27)	Umožňuje jednotke automaticky zapnúť pomocou vstupného signálu : LG TV alebo BT (Bluetooth)	Zap.	Zariadenie vypnite stlačením tlačidla ⏻ na 5 sekúnd.
		Vyp.	Zariadenie vypnite stlačením tlačidla ⏻ na 5 sekúnd.

Pripojenie napájacieho kábla (AC)

1. Zapojte jeden koniec napájacieho kábla (AC) (v dodávke) do zásuvky (**AC IN**) napájania striedavým prúdom.



2. Druhý koniec zapojte do nástennej elektrickej zásuvky.



Poznámka

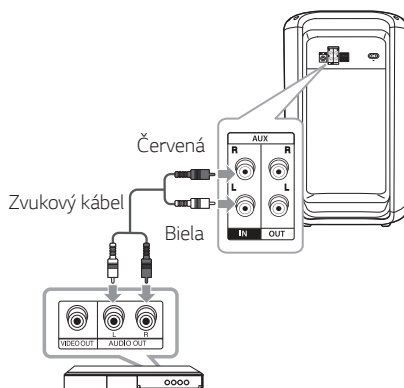
Ak zariadenie nebudete dlhší čas používať, napájací kábel (AC) odpojte od nástennej elektrickej zásuvky.

Pripojenie voliteľných zariadení

Pripojenie AUX IN

Pripojte výstup pomocného zariadenia (videokamera, televízor, prehrávač a pod.) do konektora **AUX IN** (L/R).

Ak má vaše zariadenie iba jeden výstup pre zvuk (mono), pripojte ho k ľavému zvukovému konektoru na jednotke.

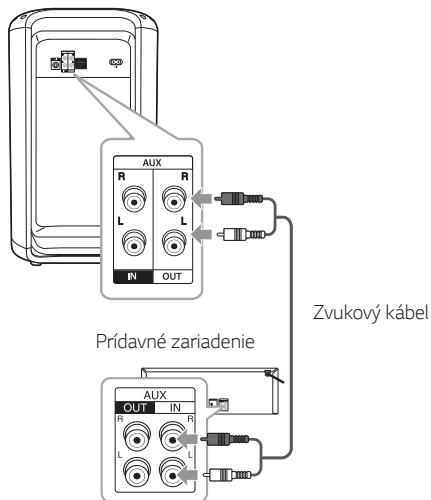


DVD, prehrávač Blu-ray diskov atď.

Prípojenie AUX OUT

Prípojte výstup pomocného zariadenia do konektora **AUX OUT** (L/R).

Ak má vaše zariadenie len jeden vstup pre zvuk (mono), pripojte ho k ľavému (bielemu) audio konektoru na jednotku.



PARTY LINK s AUX

Môžete pripojiť dve jednotky pre prehrávanie hudby spolu.

1. Pripojte **AUX OUT** (L/R) konektor na jednotku do **AUX IN** konektora na druhej jednotke za použitia audio kábla.
 2. Stlačte a podržte **F** pripojený cez **AUX OUT**. „ON - DELAY“, sa zobrazí na displeji a skoro sa zmení na „DELAY time“.
 3. Stlačte **KK/▷▷** pre prispôbenie nastavenie oneskorenia.
- Keď „ON - DELAY“ a „DELAY čas“ sú zobrazené na displeji, môžete nastaviť čas oneskorenia.
4. Stlačte **F** pre uloženie nastavenia oneskorenia.

! Poznámka

- Táto funkcia nie je k dispozícii v rámci funkcie LG TV.
- Počiatočné oneskorenie je 30 ms. Pokiaľ chcete čas oneskorenia zmeniť, stlačte **KK/▷▷**. Oneskorenie pripojeného zariadenia sa môže líšiť. Ak Audio Sync nie je synchronizovaný, upravte oneskorenie **PARTY LINK s AUX** pre synchronizáciu zvuku.
- Oneskorenie sa dá nastavovať v rozsahu od 0 ms do 200 ms. U niektorých zariadení nie je synchronizácia tempa možná.
- Hodnota oneskorenia e uložená a **PARTY LINK s AUX** sa vypne keď sa vypne jednotka.
- Môžete zvoliť **ON - DELAY / OFF - DELAY** režim stlačením a podržaním **F**.
- V prípade mikrofónu sa nastavenie oneskorenia nepoužije.

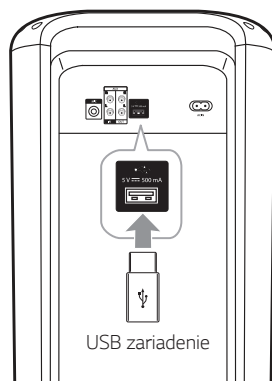
Počúvanie hudby z vášho externého zariadenia

Jednotku možno použiť na prehrávanie hudby z rôznych typov externých zariadení.

1. Pripojte externé zariadenie k **AUX IN** konektora jednotky.
2. Zapnite napájanie stlačením ⏻ .
3. Stlačte **F** pre voľbu AUX funkcie.
4. Zapnite externé zariadenie a začnite prehrávať.

Pripojenie USB

Pripojte USB zariadenie (alebo MP3 prehrávač atď.) k USB portu na jednotke.



! Poznámka

Odpojenie USB zariadenia od jednotky:

1. Vyberte inú funkciu/režim.
2. Odpojte zariadenie USB od jednotky.

Základné operácie

Ovládanie USB

1. Pripojte USB zariadenie do USB portu.
2. Zvoľte funkciu USB stlačením F.

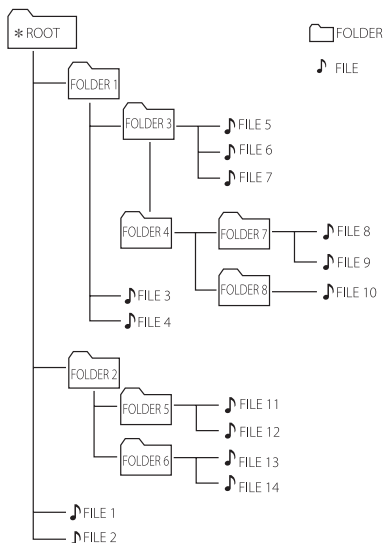
Funkcia	Použitie funkcie
Prehrávanie	Stlačte tlačidlo ▶ .
Pozastavenie	Počas prehrávania stlačte tlačidlo ▶ .
Vyhľadávanie sekcie v rámci súboru.	Počas prehrávania stlačte a podržte tlačidlo ⏮/⏭ a uvoľnite ho na mieste, od ktorého chcete počúvať.
Prechod na nasledujúci/ predchádzajúci súbor	Stlačte ⏭ na prechod na nasledujúci súbor. Pri prehrávaní menej ako 3 sekundy, stlačte ⏮ na prechod na predchádzajúci súbor. Pri prehrávaní viac ako 3 sekundy, stlačte ⏮ na prechod na začiatok súboru.

! Poznámka

- Aj po reštartovaní jednotky alebo zmene funkcie môžete počúvať hudbu od miesta posledného prehrávania.

! Poznámka

- Priečinky/súbory na USB sú rozpoznávané tak, ako je uvedené nižšie.



- Súbory sa budú prehrávať po jednom v poradí od **FILE 1** po **FILE 14**.
- Súbory sa budú zobrazovať v poradí, v akom boli nahraté, a v závislosti od okolností záznamu sa môžu zobraziť inak.

*ROOT: Prvá obrazovka, ktorú uvidíte, keď počítač rozpozná zariadenie USB, je "ROOT".

AUTO DJ

Auto DJ prelína koniec jednej skladby so začiatkom ďalšej pre plynulé prehrávanie. Vyrovnáva hlasitosť medzi súbormi pre neprerušené prehrávanie.

SHUFFLE → SEQUENTIAL → OFF

Na displeji	Popis
OFF	-
SHUFFLE	V tomto režime sa hudba prehráva náhodne.
SEQUENTIAL	V tomto režime sa hudba prehráva opakovane.



Poznámka

- AUTO DJ režim nepodporuje vyhľadávanie časti v rámci súboru ani opakované prehrávanie či náhodné prehrávanie.
- Ak sa v režime AUTO DJ presuniete na inú funkciu, AUTO DJ sa vypne.
- AUTO DJ nie je podporovaný pri hudobných súboroch, ktoré sú kratšie ako 60 sekúnd.

Použitie bezdrôtovej technológie Bluetooth®

O technológii Bluetooth

Bluetooth je bezdrôtová komunikačná technológia s krátkym dosahom.

Zvuk sa môže prerušiť, keď je spojenie rušené ďalšími elektronickými vlnami alebo ak pripojíte **Bluetooth** v iných miestnostiach.

Pripojenie jednotlivých zariadení pomocou bezdrôtovej technológie **Bluetooth** nie je spoplatňované. Mobilný telefón s bezdrôtovou technológiou **Bluetooth** možno ovládať cez Cascade, ak sa na pripojenie použije bezdrôtová technológia **Bluetooth**.

- etc.
- Verzia: 4.0
- Codec : SBC, AAC

Profily Bluetooth

Aby sa mohla využiť bezdrôtová technológia **Bluetooth**, zariadenia musia byť schopné interpretovať určité profily. Táto jednotka je kompatibilná s nasledujúcimi profilmi.

A2DP: (Profil pokročilej distribúcie zvuku)

Počúvanie hudby uloženej na zariadeniach Bluetooth

Párovanie vašej jednotky a zariadenia Bluetooth

Pred spustením párovania skontrolujte, či máte na svojom zariadení **Bluetooth** zapnutú funkciu **Bluetooth**. Viac informácií nájdete v návode na použitie k svojmu **Bluetooth** zariadeniu. Párovanie stačí vykonať raz, opätovne už nie je potrebné.

1. Zapnite zariadenie.

! Poznámka

Ak je aktivované uzamknutie pripojenie cez **Bluetooth**, vo funkcii BT môžete vyhľadávať zariadenia **Bluetooth**.

2. Zapnite zariadenie **Bluetooth** a vykonajte párovanie. Pri hľadaní tejto jednotky zariadením **Bluetooth** sa na displeji zariadenia **Bluetooth** môže objaviť zoznam nájdených zariadení v závislosti od typu zariadenia **Bluetooth**. Vaša jednotka sa zobrazí ako „LG RL4 (XX)“.

! Poznámka

- XX znamená posledné dve číslice v adrese **Bluetooth**. Ak má napríklad **Bluetooth** adresu 9C:02:98:4A:F7:08, uvidíte na zariadení **Bluetooth** „LG RL4 (08)“.
- V závislosti od druhu **Bluetooth** zariadenia, niektoré zariadenia sa párujú rôznym spôsobom. Viac podrobností o **Bluetooth** párovaní, nájdete v návode na použitie **Bluetooth**.
- K tomuto zariadeniu môžete vyššie uvedeným spôsobom pripojiť až 3 **Bluetooth** zariadenia, iba pri použití funkcie **Bluetooth**.
- Párovanie viacerých telefónov je podporované len so zariadeniami so systémom Android. (Párovanie viacerých telefónov nemusí byť podporované v závislosti od parametrov pripojeného zariadenia.)
- Odnímateľné / odpojiteľné zariadenia **Bluetooth** (napr. Dongle atď.) Nepodporujú párovanie viacerých telefónov.

3. Keď sa jednotka úspešne spojí s vaším zariadením **Bluetooth**, v okne displeja sa zobrazí „PAIRED“ a čoskoro sa zmení na názov zariadenia **Bluetooth**. V okne na displeji sa potom zobrazí „BT“.

! Poznámka

- Po pripojení ďalších zariadení na účely párovania viacerých zariadení sa na displeji nakrátko zobrazí „PAIRED“.
- Ak je názov zariadenia nedostupný, zobrazí sa „_“.

4. Počúvanie hudby.
Informácie o prehrávaní hudby uložené v **Bluetooth** zariadení nájdete v návode na použitie zariadenia **Bluetooth**.

! Poznámka

- Keď používate technológiu **Bluetooth®**, musíte vytvoriť spojenie medzi jednotkou a zariadením **Bluetooth** tak, aby boli čo najbližšie ku sebe, a potom zachovajte túto vzdialenosť. Avšak toto nemusí dobre fungovať v určitých situáciách popísaných nižšie:
 - Medzi jednotkou a zariadením **Bluetooth** je prekážka.
 - Existuje ďalšie zariadenie, ktoré používa rovnakú frekvenciu ako technológia **Bluetooth®**, napr. lekársky prístroj, mikrovlnná rúra alebo zariadenie s bezdrôtovým sieťovým pripojením (LAN).
- Ak pripojenie **Bluetooth** nefunguje dobre, skúste párovanie zopakovať.
- Dokonca aj keď je táto jednotka pripojená k 3 zariadeniam **Bluetooth**, môžete prehrávať a ovládať hudbu len pomocou jedného pripojeného zariadenia.

! Poznámka

- Zvuk sa môže prerušiť, keď je pripojenie rušené iným elektronickým zariadením.
- V závislosti od typu zariadenia sa funkcia **Bluetooth** možno nebude dať použiť.
- Systém bezdrôtového pripojenia si môžete vychutnávať pomocou telefónu, MP3 prehrávača, notebooku a pod.
- Čím väčšia je vzdialenosť medzi jednotkou a zariadením **Bluetooth**, tým nižšia je kvalita zvuku.
- Ak sa jednotka vypne alebo sa zariadenie **Bluetooth** od jednotky vzdialí, pripojenie **Bluetooth** sa preruší.
- V prípade prerušenia pripojenia **Bluetooth** pripojte znovu zariadenie **Bluetooth** k jednotke.
- Ak zariadenie **Bluetooth** nie je pripojené, v okne displeja sa objaví „BT READY“.
- Keď používate funkciu **Bluetooth**, na zariadení pripojenom cez **Bluetooth** nastavte správnu hlasitosť.
- Keď pripojíte zariadenie **Bluetooth** (iOS zariadenie atď.) k tejto jednotke alebo použijete dané zariadenie, úroveň hlasitosti na oboch môžete synchronizovať.
- Ak prejdete z funkcie **Bluetooth** na inú funkciu, spojenie cez **Bluetooth** sa preruší. Pri spojení v aplikácii „LG XBOOM“ sa udržuje spojenie cez **Bluetooth** iba pre jedno zariadenie. Pomocou tohto zariadenia môžete **Bluetooth** jednotku ovládať, avšak nemožno použiť zvukový výstup.
- Pri zapnutí funkcie **Bluetooth** sa toto zariadenie automaticky pripojí k zariadeniu s rozhraním **Bluetooth**, ktoré bolo pripojené alebo prehrávané ako posledné. (V závislosti na parametroch pripojeného zariadenia nemusí byť párovanie s viacerými zariadeniami podporované.)

Ovláda pripojené zariadenie s rozhraním Bluetooth.

Pripojené **Bluetooth** zariadenie môžete ovládať na jednotke; prehrať, pauza, preskočiť.



Poznámka

- Túto funkciu môžu používať len zariadenia so systémom Android OS a iOS.
- Táto funkcia nemusí byť podporovaná v závislosti od zariadenia s rozhraním **Bluetooth**, prípadne sa môže ovládať iným spôsobom.

Uzamknutie spojenie cez Bluetooth (BT LOCK)

Pripojenie cez **Bluetooth** môžete obmedziť iba na spojenie medzi zariadením s BT (**Bluetooth**) a televíznym prijímačom LG TV, aby sa zabránilo neúmyselnému pripojeniu cez **Bluetooth**.

Túto funkciu zapnete, keď stlačíte a podržíte tlačidlo **DI** počas približne 5 sekúnd v režime BT (**Bluetooth**).

Na displeji sa zobrazí "ON-BT LOCK" a spojenie cez **Bluetooth** bude ohraničené.

Túto funkciu vypnete, keď stlačíte a podržíte tlačidlo **DI** počas približne 5 sekúnd v režime BT (**Bluetooth**).

Na displeji sa zobrazí "OFF-BT LOCK".



Poznámka

Aj keď ste zapli funkciu uzamknutia **Bluetooth** pripojenia, funkcia Automatické toto zariadenie zapne. Aby ste tomu zabránili, vypnite funkciu Automatické.

Použitie aplikácie LG XBOOM

! Poznámka

- Aplikáciu „LG XBOOM“ môžete použiť, len ak máte na tejto jednotke Android OS.
- Odporúča sa používať najnovšiu verziu aplikácie.

O aplikácii „LG XBOOM“

Aplikácia „LG XBOOM“ obohatí túto jednotku o množstvo nových funkcií.

Ak chcete využívať ďalšie funkcie, odporúčame, aby ste si prevzali a nainštalovali bezplatnú aplikáciu „LG XBOOM“.

V tejto časti vám predstavíme niektoré z množstva funkcií aplikácie „LG XBOOM“:

Jukebox s viacerými zdrojmi: Váš zážitok môžete zvýšiť trojnásobne. Stačí, ak súčasne pripojíte 3 telefóny s rozhraním **Bluetooth**. Hudbu môžete prehrávať zo všetkých troch telefónov a zároveň môžete vytvoriť vlastný zoznam skladieb uložených na týchto telefónoch.

Nainštalujte si aplikáciu „LG XBOOM“ do svojho zariadenia Bluetooth

Existujú dva spôsoby nainštalovania aplikácie „LG XBOOM“ do vášho zariadenia **Bluetooth**.

Nainštalujte aplikáciu „LG XBOOM“ pomocou QR kódu

1. Nainštalujte aplikáciu „LG XBOOM“ pomocou QR kódu. Na načítanie QR kódu použite skenovací softvér.



2. Ťuknite na ikonu, aby sa začala inštalácia.

! Poznámka

- Skontrolujte, či je vaše zariadenie **Bluetooth** pripojené na Internet.
- Skontrolujte, či je vo vašom zariadení **Bluetooth** nainštalovaná aplikácia skenovacieho softvéru. Ak nainštalovaná nie je, preveďte ju z „Google Android Market (Google Play Store)“.
- QR kód nemusí fungovať v závislosti od oblasti.
- Môžete nájsť cenovo dostupné aplikácie tohto prístroja pomocou „LG Audio“.
 - Android OS: Verzia 5.0 (alebo novšia verzia)

Inštalácia aplikácie „LG XBOOM“ prostredníctvom portálu „Google Android Market (Google Play Store)“

1. Ťuknite na ikonu „Google Android Market (Google Play Store)“.
2. Do riadka vyhľadávania vpíšte „LG XBOOM“ a spustíte vyhľadávanie.
3. V zozname výsledkov vyhľadávania nájdite a ťuknite na „LG XBOOM“ a začne sa preberanie **Bluetooth** aplikácie.
4. Ťuknite na ikonu, aby sa začala inštalácia.



Poznámka

- Skontrolujte, či je vaše zariadenie **Bluetooth** pripojené na Internet.
- Skontrolujte, či je vaše zariadenie **Bluetooth** vybavené funkciou „Google Android Market (Google Play Store)“.

Aktivujte Bluetooth pomocou aplikácie „LG XBOOM“.

Aplikácia „LG XBOOM“ vám pomôže pripojiť vaše zariadenie **Bluetooth** k tejto jednotke.

Ťuknite na ikonu aplikácie „LG XBOOM“ na domovskej obrazovke, čím sa otvorí aplikácia „LG XBOOM“, potom prejdite do hlavnej ponuky.



Poznámka

- Aplikácia „LG XBOOM“ bude k dispozícii v nasledovnej softvérovej verzii:
 - OS Android: Ver 5.0 (alebo novšia)
- Ak na prevádzku používate aplikáciu „LG XBOOM“, môže dochádzať k určitým rozdielom medzi aplikáciou „LG XBOOM“ a zariadením.
- V závislosti od zariadenia **Bluetooth** aplikácia „LG XBOOM“ nemusí fungovať.
- Aj po pripojení aplikácie „LG XBOOM“ sa môže stať, že z **Bluetooth** zariadenia bude vychádzať hudba. V takomto prípade skúste zopakovať postup pripojenia.
- Ak použijete iné aplikácie alebo ak zmeníte nastavenia na svojom zariadení **Bluetooth**, keď sa používa aplikácia „LG XBOOM“, táto aplikácia nemusí fungovať dobre.
- Keď aplikácia „LG XBOOM“ nefunguje dobre, skontrolujte zariadenie **Bluetooth** a pripojenie aplikácie „LG XBOOM“ a skúste ju potom znovu pripojiť.
- V závislosti od operačného systému smartfónu sa môže používanie aplikácie „LG XBOOM“ líšiť.
- Ak aplikácia „LG XBOOM“ nefunguje dobre, skontrolujte na svojom zariadení **Bluetooth** nastavenie **Bluetooth**.

Nastavenie zvuku

Nastavenie režimu zvuku

Tento systém má niekoľko prednastavených priestorových zvukových polí. Zobrazované položky ekvalizéra sa môžu líšiť v závislosti od zvukových zdrojov a efektov.

Použitím tlačidiel **SOUND EFFECT / BASS BLAST** (alebo **BASS BLAST+**) si môžete vybrať požadovaný zvukový režim.

Na displeji	Popis
BASS (BASS BLAST) Alebo BASS+ (BASS BLAST+)	Posilňuje basy a mohutný zvuk.
POP CLASSIC ROCK JAZZ	Tento program dodá zvuku živú atmosféru, vďaka ktorej budete mať pocit, že sa nachádzate priamo na koncerte rockovej, populárnej, džezovej alebo klasickej hudby.
STANDARD	Užívajte si optimalizovaný zvuk.

! Poznámka

- Z niektorých reproduktorov zvuk nemusí vychádzať alebo môže byť tichý, v závislosti od režimu zvuku.
- Stlačením a podržaním tlačidla **SOUND EFFECT / BASS BLAST** (alebo **BASS BLAST+**) na zariadení si môžete priamo zvoliť efekt BASS (BASS BLAST) alebo BASS+ (BASS BLAST+).

Ostatné funkcie

DEMO

V stave bez napájania stlačte raz **MIC ECHO / DEMO** na jednotke. Jednotka sa zapne a zobrazí každú funkciu s demo zvukom v okne displeja. Funkciu DEMO zrušíte, keď na zariadení opäť stlačíte tlačidlo **MIC ECHO / DEMO**.

Používanie mikrofónu

1. Do konektoru MIC zapojte mikrofón.
2. Prehrajte požadovanú hudbu.
3. Spievajte za sprievodu.
Upravte hlasitosť mikrofónu stlačením tlačidla **MIC VOL** a + / - na zariadení.

! Poznámka

- Ak mikrofón nepoužívate, nastavte hlasitosť MIC na minimum, alebo MIC vypnite a mikrofón vytiahnite z MIC zásuvky pre mikrofón.
- Ak položíte mikrofón príliš blízko k reproduktoru, môže spôsobiť písklavý zvuk. V takom prípade odložte mikrofón od reproduktora alebo znížte hladinu zvuku stlačením tlačidla **MIC VOL** a - na zariadení.
- Ak bude zvuk z mikrofónu veľmi hlasný, môže byť skreslený. V takom prípade stlačte **MIC VOL** a - na zariadení.
- Pomocou tlačidla **MIC ECHO / DEMO** môžete vytvoriť echo efekt zo zvuku mikrofónu.

Funkcia ODSTRÁNENIE HLASU

Umožňuje vám potlačiť vokálnu linku počas prehrávania hudby z rôznych vstupných zdrojov.

Stlačte tlačidlo **VOICE CANCELLER** na zariadení a na displeji sa objaví text „ON - VOICE CANCELLER“.

Funkciu zrušíte, ak na zariadení opätovne stlačíte tlačidlo **VOICE CANCELLER**.

Kvalita funkcie VOICE CANCELLER sa môže líšiť v závislosti od podmienok nahratia hudobných súborov.

! Poznámka

- Táto funkcia je dostupná v USB alebo BT (**Bluetooth**) funkciách.
- Pokiaľ funkcia nie je k dispozícii, v okne na displeji sa zobrazí „NOT SUPPORT“.
- Táto funkcia je k dispozícii len vtedy, keď je pripojený mikrofón.
- Pokiaľ nie je mikrofón pripojený, na displeji sa zobrazí hlásenie „INSERT MIC“.
- Nie je k dispozícii s mono zdrojom.
- Na inicializáciu funkcie zmeňte funkciu alebo odpojte mikrofón.
- Táto funkcia nemusí byť inicializovaná v závislosti od stavu pripojených zariadení.

Funkcia ZMENA TÓNINY

Tóninu môžete upraviť v 9 krokoch (4 kroky nahor, 4 kroky nadol a pôvodná tónina).

Pre nastavenie oveľa nižšieho alebo vyššieho tónu, stlačte tlačidlo **KEY CHANGER**.

- Pre postupné vytvorenie vyššieho (**#**) tónu stlačte opakovane tlačidlo **⏮** počas prehrávania.
- Pre postupné vytvorenie nižšieho (**b**) tónu stlačte opakovane tlačidlo **⏭** počas prehrávania.

! Poznámka

- Táto funkcia je dostupná v USB alebo BT (**Bluetooth**) funkciách.
- Na inicializáciu funkcie zmeňte funkciu, odpojte mikrofón alebo zmeňte hudbu.
- Táto funkcia nemusí byť inicializovaná v závislosti od pripojených zariadení.
- Ak nie je funkcia k dispozícii, v okne na displeji sa zobrazí hlásenie „NOT SUPPORT“.
- Pokiaľ nie je mikrofón pripojený, na displeji sa zobrazí hlásenie „INSERT MIC“.

VOCAL EFFECTS (hlasové efekty)

Keď pripojíte mikrofón do zdieľky MIC, môžete sa potešiť funkciou karaoke tak, že budete meniť hlas v skladbách z rôznych zdrojov.

Pre výber rôzneho zvukového režimu, stlačte **VOCAL EFFECTS** opakovane na diaľkovom ovládači pokiaľ sa neobjaví režim vokálnych efektov na displeji.

BASS → SOPRANO → HELIUM → ROBOT →
DUET MAN → DUET WOMAN → BASS ECHO1
→ SOPRANO ECHO1 → HELIUM ECHO1
→ ROBOT ECHO1 → DUET MAN1 → DUET
WOMAN1 → BASS ECHO2 → SOPRANO
ECHO2 → HELIUM ECHO2 → ROBOT ECHO2
→ DUET MAN2 → DUET WOMAN2 → OFF

! Poznámka

- Pokiaľ nie je mikrofón pripojený, na displeji sa zobrazí hlásenie "INSERT MIC"
- Po stlačení tlačidiel **KEY CHANGER** alebo **MIC ECHO / DEMO** na zariadení v režime VOCAL EFFECT, po uložení súčasných VOCAL EFFECTS, vypnite režim VOCAL EFFECTS a používajte režim KEY CHANGER alebo ECHO.
- Pre vypnutie režimu VOCAL EFFECTS, stlačte a podržte **VOCAL EFFECTS** na zariadení.

ECHO (echo)

Keď spojíte mikrofón s MIC konektorom, môžete pridať echo efekt k zvuku z mikrofónu stlačením MIC **ECHO / DEMO** na zariadení.

ECHO 1 → ECHO 2 → OFF

! Poznámka

- Pokiaľ nie je mikrofón pripojený, na displeji sa zobrazí hlásenie "INSERT MIC"
- Ak v režime ECHO stlačíte tlačidlo **VOCAL EFFECTS**, po dobehu aktuálneho zvuku ECHO sa režim ECHO vypne a zapne sa režim VOCAL EFFECTS.
Pre použitie režimu ECHO, opätovne stlačte **MIC ECHO / DEMO** na zariadení, po zálohovaní súčasných VOCAL EFFECTS.

LIGHTING

Táto funkcia vytvára na večierku správnu atmosféru pomocou svetiel na jednotke.

Pre zvolenie režimu, opakovane stlačte **LIGHTING**.

PARTY → WATER → FOREST → (MY STYLE)
→ OFF



Poznámka

- Funkcia osvetlenia je dostupná vo všetkých funkciách.
- Režim osvetlenia zachová svoj predchádzajúci režim, keď prvýkrát stlačíte **LIGHTING**, pre zmenu režimov ho stlačte znova.
- Ak chcete použiť funkciu MY STYLE, musíte zaregistrovať zdroj v aplikácii „LG XBOOM“.
- Nepozerajte sa priamo na osvetlenú plochu, keď je zapnutá funkcia **LIGHTING**.
- Ak je jas osvetlenia príliš ostré, rozsviette svetlá v miestnosti a vypnite funkciu **LIGHTING**.
- Pre vypnutie LED, stlačte a podržte **LIGHTING** na 3 sekundy.

Automatické vypnutie

Táto jednotka sa z dôvodu úspory elektrickej energie automaticky vypne v prípade, že hlavná jednotka nie je pripojená k externému zariadeniu a nepoužíva sa už 15 minút. Jednotka sa tiež vypne sama po šiestich hodinách, ak sa hlavná jednotka pripojí k inému zariadeniu pomocou analógových vstupov.

Funkcia automatického vypnutia sa používa pri MAIN jednotke iba v prípade WIRELESS PARTY LINK pripojenia. V prípade OTHER jednotky, automatické vypnutie je možné po vypnutí jednotiek OTHER a MAIN.

Ako odpojiť bezdrôtové sieťové pripojenie alebo bezdrôtové zariadenie


Vypnite jednotku stlačením a podržaním tlačidla napájania na viac ako 5 sekúnd.

AUTO POWER zapnuté.

Táto jednotka sa automaticky zapne a vypne vstupným zdrojom: LG TV, **Bluetooth**.

Keď zapnete televízny prijímač pripojený k tomuto zariadeniu, zariadenie rozpozná vstupný signál a vyberie príslušnú funkciu. Zo zariadenia sa ozve zvuk.

Ak sa pokúsíte pripojiť zariadenie **Bluetooth**, táto jednotka sa zapne a pripojí vaše zariadenie **Bluetooth**. Môžete prehrávať svoju hudbu.

Keď toto zariadenie vždy vypnete stlačením tlačidla  na zariadení na 5 sekúnd, môžete zapnúť alebo vypnúť funkciu AUTO POWER.

Na displeji	Opis
ON-AUTO POWER	Funkcia AUTO POWER je zapnutá.
OFF-AUTO POWER	Funkcia AUTO POWER je vypnutá.

! Poznámka

- V závislosti od pripojeného zariadenia nemusí táto funkcia fungovať.
- V závislosti od pripojeného zariadenia sa jednotka zapne, ale funkcia **Bluetooth** sa nemusí pripojiť.
- Ak odpojíte pripojenie **Bluetooth** prostredníctvom tejto jednotky, niektoré zariadenia **Bluetooth** sa budú stále pokúšať pripojiť k danej jednotke. Preto odporúčame, aby ste odpojili dané pripojenie ešte pred vypnutím jednotky.
- Ak sa pokúsíte pripojiť aplikáciu „LG XBOOM“; na tejto jednotke sa zapne funkcia **Bluetooth**.
- Ak jednotku zapnete pomocou funkcie LG televízora alebo funkcie **Bluetooth**, zapne sa správna funkcia tejto jednotky.
- Ak ste túto jednotku už spárovali, táto jednotka sa automaticky zapne pomocou vstupného zdroja, keď sa táto jednotka zapne.

Zmena automatickej funkcie

Toto zariadenie rozpoznáva vstupné signály, ako je **Bluetooth** alebo LG TV, a následne ich mení na vhodnú funkciu.

Keď sa pokúsíte pripojiť zariadenie Bluetooth

Keď sa pokúsíte pripojiť zariadenie **Bluetooth** k tejto jednotke, vyberie sa funkcia **Bluetooth**. Prehrávajte hudbu na svojom zariadení **Bluetooth**.

Keď je pripojený televízor LG

Keď zapnete svoj LG televízor pripojený pomocou LG Sound Sync, toto zariadenie zmení funkciu na LG TV. Zvuk môžete počúvať zo svojho televízora.

! Poznámka

- Táto funkcia funguje len so zariadeniami, ktoré už boli predtým pripojené.
- Ak je nastavená funkcia uzamknutia **Bluetooth**, bude pripojenie cez **Bluetooth** k dispozícii len pre **Bluetooth** zariadenia a televízny prijímač LG.


LG Sound Sync




Niektoré funkcie tejto jednotky môžete ovládať diaľkovým ovládačom svojho televízora pomocou funkcie LG Sound Sync. Je kompatibilná s LG televízormi, ktoré podporujú LG Sound Sync. Skontrolujte, či je na vašom televízore logo LG Sound Sync.

Funkcie, ktoré sa dajú ovládať diaľkovým ovládačom LG televízora: Zvýšenie/zníženie hlasitosti

Podrobnosti o funkcii LG Sound Sync nájdete v návode na použitie televízora.

1. Zariadenie zapnete stlačením tlačidla .
2. Opakovane stláčajte tlačidlo **F**, až kým nebude navolená funkcia LG televízora.
3. Nastavte výstup zvuku na televízore, ak chcete počuť zvuk cez túto jednotku :
Ponuka nastavenia televízora [Sound] → [TV Sound output] → [LG Sound Sync (Wireless)].
V okne displeja sa približne na 3 sekundy zobrazí nápis „PAIRED“ a potom v okne displeja uvidíte nápis „LG TV“, ak sa televízor a táto jednotka spoja normálne.

! Poznámka

- Počas využívania funkcie LG Sound Sync môžete súčasne používať tlačidlo hlasitosti na diaľkovom ovládaní. Pri opätovnom použití diaľkového ovládača sa zariadenie zosynchronizuje s televízorom. (Podľa špecifikácií televízora sa hlasitosť tohto zariadenia zosynchronizuje s televízorom.)
- Ak pripojenie zlyhá, skontrolujte stav tejto jednotky a svojho televízora: výkon, funkcie.
- Skontrolujte stav tejto jednotky a pripojenie v nižšie uvedených prípadoch, keď používate LG Sound Sync.
 - Zariadenie je vypnuté.
 - Zmena na inú funkciu
 - Odpojenie bezdrôtového pripojenia spôsobené rušením alebo vzdialenosťou.
- Množstvo času potrebného pre vypnutie tejto jednotky sa líši v závislosti od vášho televízora.
- Ak sa pokúsíte prepnúť funkciu použitím funkcie LG televízora, hlasitosť sa zmení v súlade s úrovňou hlasitosti LG televízora.
- Podrobnosti ponuky nastavenia TV sa líšia v závislosti od modelu vášho TV.
- Ak zariadenie vypnete priamo stlačením tlačidla , systém LG Sound Sync sa odpojí. Aby ste mohli túto funkciu znovu použiť, musíte znovu spojiť TV prijímač a systém LG Sound Sync.
- Hlasitosť môžete zvýšiť vtedy, keď sú televízny prijímač a toto zariadenie pripojené prostredníctvom systému LG Sound Sync. Znížte hlasitosť televízneho prijímača, potom ho spojte s týmto zariadením.
- Keď zapnete svoj LG TV prijímač pripojený pomocou LG Sound Sync, alebo keď zadáte funkciu LG TV, zariadenie prejde automaticky do funkcie LG TV.
- Výstup zvuku z TV by ste mali nastaviť ručne podľa verzie TV prijímača.
- Ak nastavujete hlasitosť TV, keď je táto jednotka a TV prepojená pomocou funkcie LG Sound Sync, hlasitosť tejto jednotky sa môže zvýšiť kvôli synchronizácii hlasitosti s TV.

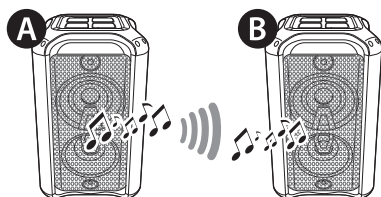
Pripojenie WIRELESS PARTY LINK

Nastavenie režimu TWIN

Zvuk si môžete vychutnať použitím dvoch reproduktorov. Pre vychutnávanie WIRELESS PARTY LINK, si potrebujete zakúpiť ďalší reproduktor.

Je kompatibilné so zariadením, ktoré podporuje WIRELESS PARTY LINK.

1. Stlačte **TWIN** na jednotke.
Na displeji sa zobrazí „ROLE SELECT“.
2. Stlačte **TWIN** opakovane a stlačte **◀▶** pre voľbu MAIN alebo OTHER.
 - **A** spotrebič : Zvoľte MAIN.
 - **B** spotrebič : Zvoľte OTHER.
3. Keď sú tieto zariadenia navzájom úspešne pripojené, názov každého z pripojených zariadení sa zobrazí v každom zariadení.



! Poznámka

- Spojenie sa zruší keď sa stlačí **TWIN** tlačidlo počas pripojenia v TWIN režime.
- Pri používaní LG Sound Sync nebude táto funkcia k dispozícii. Ak pripojíte LG TV, na displeji sa objaví funkcia „NOT SUPPORT“.
- Keď sa funkcia WIRELESS PARTY LINK odpojí, jednotka OTHER sa prepne na funkciu BLUETOOTH.
- Ak pripojenie zlyhá, na displeji sa zobrazí “FAILED”.
- WIRELESS PARTY LINK pripojenie sa odpojí keď jednotku vypnete.
- Keď je WIRELESS PARTY LINK pripojená, nemôžete pripojiť PARTY LINK s AUX.
- Mikrofón môžete použiť len v jednotke OTHER. Jednotka OTHER podporuje iba niektoré funkcie.
- Zvuk MAIN jednotky a OTHER jednotky sa môže líšiť v závislosti od stavu prehrávania alebo zdroja.
- Pri pripojení k **Bluetooth** venujte pozornosť týmto informáciám.
 - Môžete pripojiť iba jedno **Bluetooth** zariadenie k MAIN jednotke. **Bluetooth** zariadenie nemôžete pripojiť k OTHER jednotke.
 - WIRELESS PARTY LINK pripojenie je podporované iba na Android zariadeniach.
 - Odstrániteľné/odpojiteľné **Bluetooth** zariadenia (pr. Dongle atď.) nebudú podporovať WIRELESS PARTY LINK pripojenie.
 - Ak pripojíte WIRELESS PARTY LINK zatiaľ čo prehrávate pripojené **Bluetooth** zariadenie, môže byť znova pripojené, v závislosti na špecifikácii telefónu.

Riešenie problémov

Všeobecné

Problém	Príčina a riešenie
Jednotka nefunguje správne.	<ul style="list-style-type: none"> • Vypnite napájanie zariadenia a pripojených externých jednotiek (TV prijímača, basového reproduktora, DVD prehrávača, zosilňovača atď.) a opäť ich zapnite. • Odpojte napájací kábel tejto jednotky a pripojeného externého zariadenia (televízor, woofer, DVD prehrávač, zosilňovač a pod.) a skúste ho znova pripojiť. • Po odpojení zariadenia od zdroja sa predchádzajúce nastavenia nemusia uložiť.
Žiadne napájanie.	<ul style="list-style-type: none"> • Napájací kábel nie je zapojený. Zapojte napájací kábel. • Skontrolujte, či nevypadol elektrický prúd. Skontrolujte, či fungujú iné elektronické zariadenia.
Žiadny zvuk.	<ul style="list-style-type: none"> • Skontrolujte, či ste zvolili správnu funkciu. Stlačte tlačidlo funkcie a skontrolujte zvolenú funkciu.
LG Sound Sync nefunguje.	<ul style="list-style-type: none"> • Skontrolujte, či váš LG televízor podporuje funkciu LG Sound Sync. • Skontrolujte pripojenie funkcie LG Sound Sync. • Skontrolujte nastavenie zvuku na svojom televízore a tejto jednotke.


POZNÁMKY pre spustenie režimu Demo

Problém	Príčina a riešenie
Pomocou tlačidla „F“ je nie možné zmeniť typ zdroja, akými sú BT (Bluetooth), USB a iné. Na displeji je znázornený iba DEMO režim.	<ul style="list-style-type: none"> • Stlačte tlačidlo „DEMO“ na zariadenie na 15 sekúnd.
Diaľkový ovládač nefunguje správne.	

Všeobecné technické údaje

Všeobecné	
Požiadavky na napájanie	Informácie nájdete na hlavnom štítku na zariadení.
Spotreba	Informácie nájdete na hlavnom štítku na zariadení.
	Sieťový pohotovostný režim: 0,5 W (Ak sú všetky sieťové porty aktivované.)
Rozmery (Š x V x H)	Cca. 275 mm x 530 mm x 275 mm
Prevádzková teplota	5 °C až 35 °C
Prevádzková vlhkosť	60 %

Vstupy	
Analógový zvukový vstup (AUX IN)	1,2 Vrms (1 kHz, -4 dB), konektor RCA (L, R)
Analógový audio výstup (AUX OUT)	2,0 Vrms (1 kHz, 0 dB), konektor RCA (L, R)
Mikrofón (MIC)	Citlivosť 20 mV (1 kHz), 6,3 mm konektor

Systém	
Frekvenčná odozva	80 až 20000 Hz
Pomer signálu a hluku	Viac ako 75 dB
Dynamický rozsah	Viac ako 80 dB
Napájacie napätie zbernice (USB)	5 V  500 mA

Zosilňovač (celkový výstupný výkon RMS)	
Celkový výkon	150 W RMS
Predná strana	75 W RMS X 2 (4 Ω pri 1 kHz, 20 % THD)

- Vyhotovenie a technické údaje podliehajú zmenám bez predchádzajúceho upozornenia.

Ochranné známky a licencie



Označenie a logá **Bluetooth**® sú registrovanými ochrannými známkami, ktoré vlastní spoločnosť **Bluetooth** SIG, Inc. Akékoľvek použitie týchto značiek zo strany LG Electronics podlieha licencii. Iné ochranné známky a obchodné názvy sú majetkom príslušných vlastníkov.

Údržba

Manipulácia s jednotkou

Pri preprave jednotky

Odložte si pôvodnú škatuľu a obalové materiály. Ak budete potrebovať jednotku odoslať, kvôli maximálnej ochrane ju zabaľte tak, ako bola pôvodne zabalená pri výrobe.

Udržujte povrch jednotky čistý

V blízkosti jednotky nepoužívajte prchavé tekutiny, ako sú pesticídové spreje. Použitie nadmerného tlaku pri utieraní môže poškodiť povrch. Nenechávajte výrobky z gumy alebo plastov dlhší čas v kontakte s jednotkou.

Čistenie jednotky

Na čistenie prehrávača používajte mäkkú, suchú handričku. Ak je povrch extrémne znečistený, použite mäkkú handričku mierne navlhčenú v roztoku jemného čistiaceho prostriedku. Nepoužívajte silné rozpúšťadlá, ako sú alkohol, benzín alebo riedidlo, pretože tie môžu poškodiť povrch jednotky.

