

## **Obsah**

---

<b>1. Úvod</b>	<b>18</b>
1.1 Používanie návodu	18
1.2 Podmienky záruky	18
1.3 Autorské práva	18
<b>2. Bezpečnostné a prevádzkové pokyny</b>	<b>19</b>
<b>3. Montáž</b>	<b>21</b>
<b>4. Prevádzka</b>	<b>23</b>
4.1 Prehľad	23
4.2 Proces spustenia	24
4.2.1 Štandardný režim	24
4.2.2 Studený štart	24
4.3 Vypnutie	25
4.4 Kontrolky s LED a kontrolky signálu	25
<b>5. Vyhľadávanie a odstraňovanie porúch</b>	<b>26</b>
<b>6. Skladovanie a demontáž</b>	<b>27</b>
6.1 Skladovanie	27
6.2 Demontáž	27
<b>7. Technická charakteristika</b>	<b>28</b>

Blahoželáme k vašej nedávnej kúpe produktu LEGRAND!

**UPOZORNENIE**

Pred vykonávaním akéhokoľvek úkonu je potrebné pozorne si prečítať celý návod.. Keor Multiplug sa musí používať výlučne v obytnom a obchodnom prostredí.

**1.1 Používanie návodu**

Návod predstavuje stav zariadenia v čase jeho uvedenia na trh. Táto publikácia spĺňa štandardy platné v tom čase; návod nemožno vnímať ako neadekvátny, ak do platnosti vstúpia nové štandardy alebo sú na zariadení vykonané úpravy. Aktualizovaná verzia návodu v najnovšom vydaní je k dispozícii na internete na internetovej stránke <http://www.ups.legrand.com>

**1.2 Podmienky záruky**

Podmienky záruky sa môžu líšiť v závislosti od krajiny, v ktorej sa UPS predáva. Skontrolujte platnosť a dobu jej trvania u miestneho zástupcu predaja LEGRAND.

Výrobca odmieta akúkoľvek nepriamu alebo priamu zodpovednosť, ktorá vyplýva zo:

- zlyhania pri dodržiavaní pokynov na montáž a používania zariadenia, ktoré sa líši od špecifikácií v návode;
- používania personálom, ktorý si neprečítal a dôsledne nepochopil obsah tohto návodu;
- používania, ktoré nespĺňa špecifické štandardy používania v krajine, v ktorej sa zariadenie montuje;
- úprav na zariadení, softvéri, funkčnej logike, pokiaľ ju písomne neschválil výrobca;
- opráv, ktoré neschválil servis technickej podpory LEGRAND;
- poškodenia spôsobeného zámerne, v dôsledku zanedbania, vyššej moci, prírodného úkazu, požiaru alebo preniknutiu kvapaliny.

**1.3 Autorské práva**

Informácie v tomto návode sa nesmú poskytnúť tretím stranám. Akýkoľvek čiastočný alebo úplný duplikát tohto návodu, ktorý písomne neschválil výrobca, kopírovaním alebo inými systémami, vrátane elektronického skenovania, porušuje podmienky autorského práva a môže viesť k trestnému stíhaniu.

Spoločnosť LEGRAND si vyhradzuje autorské právo na túto publikáciu a zakazuje jej úplnú alebo čiastočnú reprodukciu bez predchádzajúceho písomného súhlasu.

## **2 Bezpečnostné a prevádzkové pokyny**

Táto časť obsahuje dôležité bezpečnostné a prevádzkové pokyny, ktoré by sa mali vždy dodržiavať počas montáže, používania a údržby UPS.

- Tento produkt by mal byť namontovaný v súlade s pravidlami montáže, pokiaľ možno kvalifikovaným elektrikárom. Nesprávna montáž a používanie môže viesť k ohrozeniu zasiahnutím elektrickým prúdom alebo požiarom. Pred vykonaním montáže si prečítajte pokyny a berte do úvahy špecifickú polohu montáže produktu. Neotvárajte, nerozoberajte, nemeňte ani neupravujte zariadenie, pokiaľ to špecificky nevyžadujú pokyny. Všetky produkty Legrand musia otvárať a opravovať výlučne personál školený a schválený spoločnosťou Legrand. Akékoľvek nepovolené otvorenie alebo oprava úplne ruší akékoľvek záväzky a práva na náhradu a záruku. Používajte len príslušenstvo značky Legrand.
- Zabezpečte, aby sa napätie a frekvencia hlavného napájania zhodovali s napätím a frekvenciou UPS (pozri štítok produktu a technickú charakteristiku v časti 7).
- Ak bolo na produkte počas odbaľovania zistené viditeľné poškodenie, UPS nemontujte, ale UPS znovu zbaľte a vráťte ho predajcovi alebo distribútorovi. Pred prácou na UPS alebo pripájaním akéhokoľvek zariadenia so záťažou zabezpečte, aby bol UPS riadne pripojený k uzemnenej zásuvke hlavného napájania.
- Použitá záťaž nesmie presiahnuť záťaž uvedenú na typovom štítku UPS.
- Tlačidlo ZAP/VYP UPS elektricky neizoluje interné časti. Na izolovanie UPS ho odpojte zo zásuvky hlavného napájania.
- Nepokúšajte sa otvoriť ani rozobrať UPS; nie sú tu časti, ktoré by mohol vymieňať používateľ. Otvorenie skrine ruší záruku a môže vzniknúť riziko zasiahnutia elektrickým prúdom dokonca, aj keď je odpojená zástrčka hlavného napájania.
- Ak neoddeliteľný kábel napájania slúži ako samostatné zariadenie, zástrčka hlavného napájania sa musí namontovať v blízkosti UPS a musí byť k nemu ľahký prístup.
- V prípade poruchy hlavného napájania neodpájajte napájací kábel. Pre pripojené záťaže musia byť zabezpečené ochranné uzemnenia.
- Nepripájajte zariadenia, ktoré nesúvisia s počítačom, ako sú zdravotnícke, život zachraňujúce a domáce elektrické zariadenia, k výstupu UPS.
- Nepripájajte laserové tlačiarne k záložným výstupom UPS kvôli ich vysokým prúdom pri spustení.
- UPS má svoj vlastný interný zdroj energie (batérie). Ak je UPS zapnutý a nie je dostupný striedavý prúd, na výstupných zásuvkách je nebezpečné napätie.



**Batérie vo vnútri UPS nesmie meniť používateľ!** Servis batérií musí vykonávať len personál školený pre elektrické nebezpečenstvo.



**POZOR:** Batéria môže predstavovať riziko zasiahnutia elektrickým prúdom a popálením vysokým skratovým prúdom. Batérie s poruchou môžu dosiahnuť teplotu, ktorá presahuje hraničné hodnoty pre popálenie na povrchoch, ktorých sa možno dotknúť. Pri práci s batériami by sa mali dodržiavať nasledujúce preventívne opatrenia:

- a) Odstráňte hodinky, prstene alebo iné kovové predmety,
- b) Používajte náradie s izolovanými rúčkami.
- c) Noste gumené rukavice a topánky.
- d) Nekladte náradie alebo kovové predmety navrch batérií.

## 2 Bezpečnostné a prevádzkové pokyny

- e) Pred pripojením alebo odpojením svoriek batérie odpojte zdroj nabíjania.
- f) Určite, či je batéria neodvolateľne uzemnená. Ak áno, odpojte zdroj od uzemnenia. Kontakt s akoukoľvek časťou uzemnenej batérie môže viesť k zasiahnutiu elektrickým prúdom a popáleninám spôsobeným vysokým skratovým prúdom. Pravdepodobnosť takého zasiahnutia možno znížiť, ak sú počas montáže a údržby odstránené takéto uzemnenia (týka sa to zariadení a napájania batérie na diaľku, ktoré nemajú obvod s uzemneným napájaním).
- g) Pri výmene batérií ich nahraďte batériami rovnakého typu a rovnakým počtom batérií alebo sád batérií.



**POZOR:** Batérie nelikvidujte v ohni. Batérie by mohli vybuchnúť.



**POZOR:** Neotvárajte ani nepoškodzujte batérie. Vytečený elektrolyt je škodlivý pre pokožku a oči. Môže byť toxický.



**POZOR:** Pri výmene batérie nesprávnym typom hrozí riziko výbuchu. Použité batérie zlikvidujte v súlade s pokynmi.

- UPS má vysoké nebezpečné napätie na vstupných a výstupných pripojeniach. Kontakt s nimi môže ohroziť život.
- V prípade núdze okamžite vypnite zariadenie a na vypnutie UPS odpojte napájací kábel zo zdroja striedavého prúdu.
- Zabráňte preniknutiu akejkoľvek kvapaliny alebo cudzieho objektu do UPS.
- UPS je určený na montáž v interiéri vo vetranom, regulovanom vnútornom prostredí s rozsahom teplôt od 0 °C (+32 °F) a +40 °C (+104 °F) a vlhkosťou < 95 % bez kondenzovania.
- UPS nemontujte v prostredí s iskrami, dymom a nebezpečným plynom alebo v prostredí s vodou a nadmernou vlhkosťou. Prašné, korózne a slané prostredie môže poškodiť UPS:
- Nezapájajte vstup UPS k jeho vlastnému výstupu.
- Nepripájajte k UPS predĺžovací kábel ani ochranu proti prepätiu.
- Zabezpečte, aby káble pripájajúce záťaž k UPS nie sú dlhšie ako 10 metrov.
- Za zadným panelom UPS nechajte 20 cm voľného priestoru. Zabráňte vystaveniu priamemu slnečnému žiareniu alebo montáži v blízkosti zariadení produkujúcich teplo.
- Pred čistením odpojte UPS a nepoužívajte kvapalný ani sprejový čistiaci prostriedok.
- Neumiestňujte UPS v blízkosti zariadení, ktoré vytvárajú silné elektromagnetické polia a/alebo v blízkosti zariadení, ktoré sú citlivé na elektromagnetické polia.
- Batéria UPS by sa v prípade nepoužívania mala znovu nabíjať každé 2 – 3 mesiace. Na tento účel pripojte napájací kábel k vhodnej uzemnenej zásuvke hlavného napájania.



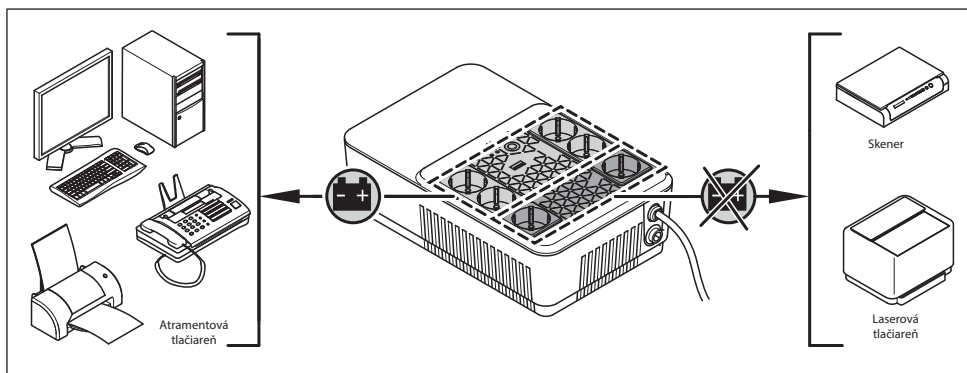
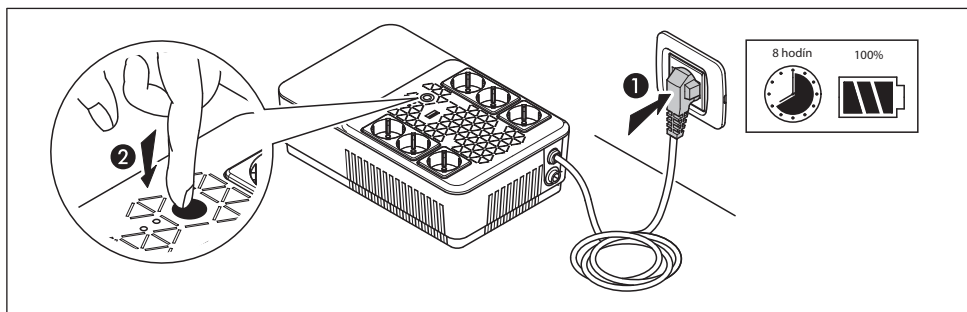
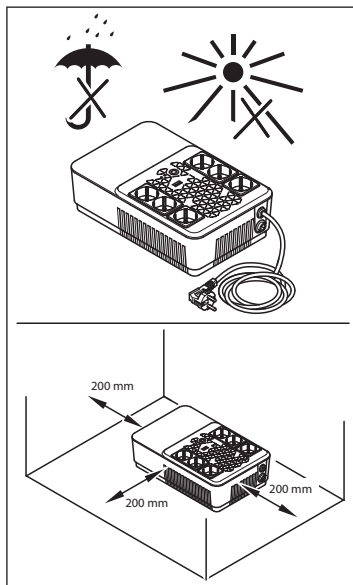
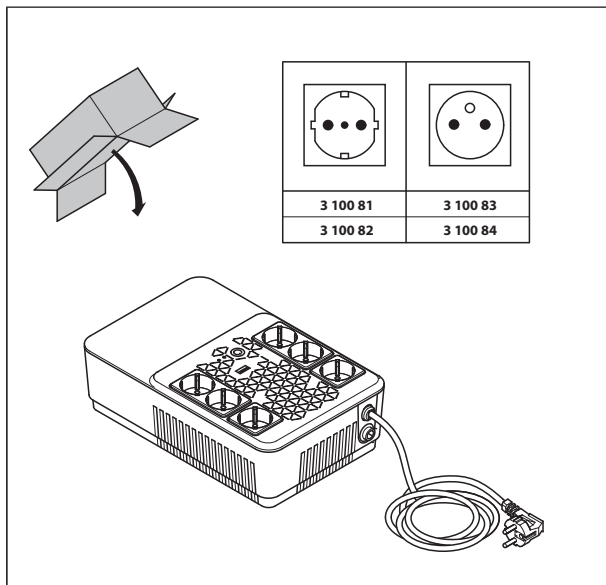
### VÝSTRAHA

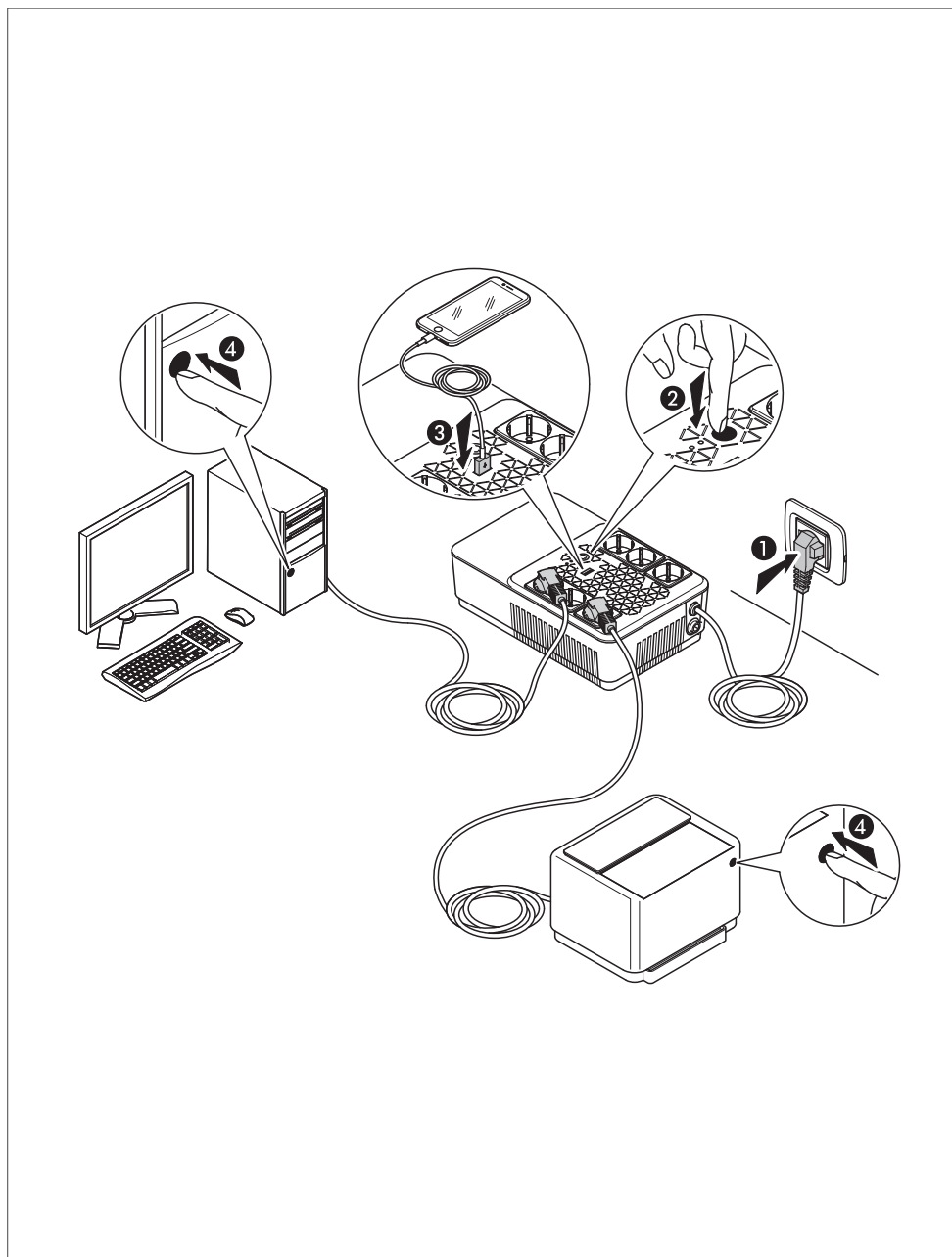
UPS je podľa normy EN 62040-2 produkt kategórie C2. V prostredí obytných budov môže zariadenie spôsobiť rušenie rádiových signálov, v takom prípade bude musieť používateľ prijať ďalšie opatrenia.

# KEOR MULTIPLUG 600 VA - 800 VA

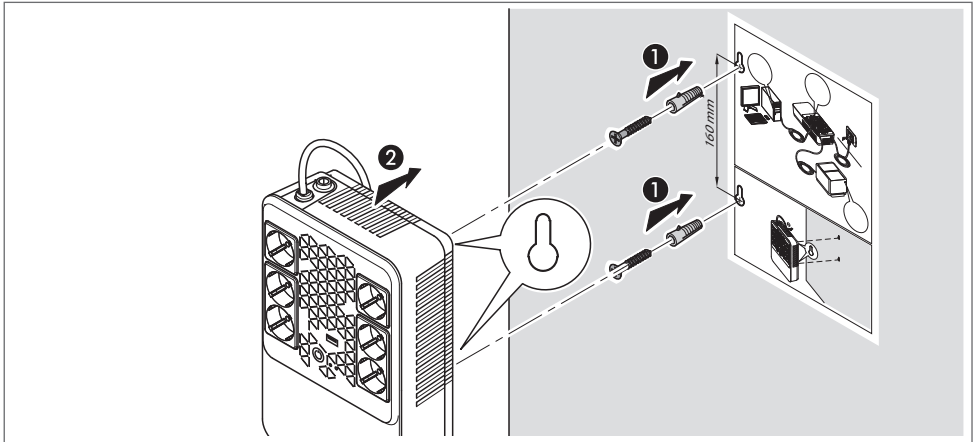
## 3 Montáž

SK





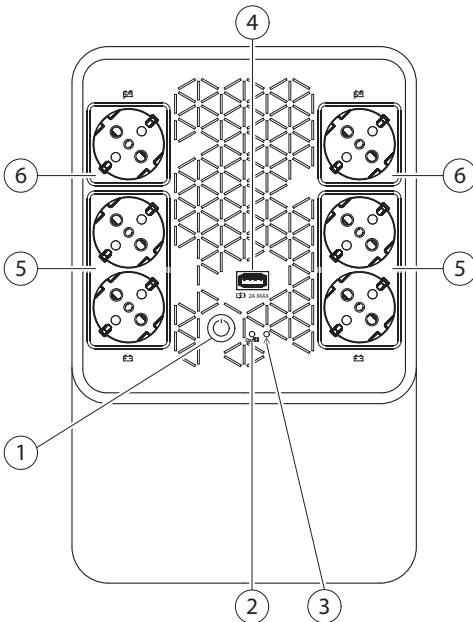
# KEOR MULTIPLUG 600 VA - 800 VA



SK

## 4 Prevádzka

### 4.1 Prehľad



POLOŽKA	POPIS
①	Tlačidlo ZAP/VYP
②	Štandardný režim/režim batérie s LED (modrá)
③	Kontrolka signálu s LED (červená)
④	USB port na opätovné nabíjanie
⑤	Záložné zásuvky
⑥	Zásuvky s ochranou proti prepätiu (bez zálohy)

### 4.2 Proces spustenia

#### 4.2.1 Štandardný režim

1. Zabezpečte, aby mal použitý zdroj hlavného napájania vhodné napätie/frekvenciu a pred zariadením ochranu buď 10 A alebo 16 A.
2. Zapojte napájací kábel UPS do zásuvky hlavného napájania. Modrá kontrolka na okamih zabliká.
3. UPS svoju batériu znovu nabije vždy, keď je pripojený k zdroju hlavného napájania (aj keď je vypnutý). V tomto pohotovostnom režime je možné použiť aj port na nabíjačku prostredníctvom USB. Odporúča sa batériu pred pripojením záťaží nabíjať aspoň 4 hodiny.
4. Pripojte záťaže k výstupným zásuvkám. Existujú 2 rôzne typy výstupných zásuviek:
  - 4 x záložné zásuvky: sú napájané, len ak je zapnutý UPS. V prípade poruchy hlavného napájania napája záložné zásuvky batéria.
  - 2 x zásuvky s ochranou proti prepätiu: sú napájané, aj keď je UPS vypnutý. Tieto zásuvky poskytujú ochranu len proti prepätiu. V prípade poruchy hlavného napájania tieto zásuvky nie sú napájané.Zabezpečte, aby sa výkon záťaží dal regulovať prostredníctvom UPS.
5. Na spustenie UPS a výkonu záťaží stlačte tlačidlo ZAP/VYP. Modré a červené kontrolky s LED sa rozsvietia na 3 sekundy spolu s 3-sekundovým zvukovým signálom.

#### **POZNÁMKA**

UPS má funkciu automatického reštartovania. V prípade poruchy hlavného napájania a ak UPS uplynie záložný čas, záťaž sa bude automaticky napájať po obnovení hlavného napájania.

#### 4.2.2 Studený štart

1. Uistite sa, že je interná batéria plne nabitá.
2. Pripojte záťaže k záložným zásuvkám.
3. Na spustenie UPS a výkon záťaží stlačte tlačidlo ZAP/VYP. Modré a červené kontrolky s LED sa rozsvietia na 3 sekundy spolu s 3-sekundovým zvukovým signálom. Potom raz blikne modrá kontrolka s LED a zaznejú dve pípnutia..

#### **POZNÁMKA**

Výstupná frekvencia je nastavená na 50 Hz.




## 4.3 Vypnutie

1. Stlačte a podržte tlačidlo ZAP/VYP, kým nezhasne modrá kontrolka s LED.
2. UPS prestane napájať záložné zásuvky.
3. Odpojte UPS od zásuvky hlavného napájania s cieľom prestať napájať aj zásuvky s ochranou proti prepätiu.

## 4.4 Kontrolky s LED a kontrolky signálu

KONTROLKA S LED ŠTANDARDNÉHO REŽIMU/REŽIMU BATÉRIE	KONTROLKA SIGNÁLU S LED	SIGNÁL	STAV UPS
Neprerušovane	VYP	VYP	UPS funguje v štandardnom režime
Kontrolka s LED bliká každé 3 sekundy	VYP	VYP	UPS funguje v režime batérie so stavom batérie 40 – 100 %
Kontrolka s LED bliká každé 3 sekundy	VYP	1 pípnutie každých 10 sekúnd	UPS funguje v režime batérie so stavom batérie 20 – 40 %
Kontrolka s LED bliká každé 3 sekundy	VYP	1 pípnutie každé 2 sekundy	UPS funguje v režime batérie so stavom batérie <20 %
Neprerušovane	VYP	Prerušovane	Preťaženie v štandardnom režime
VYP	Neprerušovane	Nepretržite	Vypnutie UPS v dôsledku dlhodobého preťaženia
Neprerušovane	Neprerušovane	1 pípnutie každých 10 sekúnd	Porucha batérie
VYP	Neprerušovane	Nepretržite	Porucha UPS (iná než preťaženie)

## 5 Vyhľadávanie a odstraňovanie porúch

INDIKÁCIA	MOŽNÁ PRÍČINA	RIEŠENIE
Svieti kontrolka signálu s LED 	Porucha UPS	Odstráňte záťaž zo zásuviek UPS. Vypnite UPS a odpojte ho od hlavného napájania. Pripojte UPS k hlavnému napájaniu a znovu ho zapnite.  Ak problém pretrváva, kontaktujte servis technickej podpory LEGRAND.
Prerušovaný zvukový signál, keď UPS funguje v štandardnom režime	Preťaženie	Odpojte niektoré nekritické záťaže od zásuviek UPS, kým nepominie preťaženie
UPS nefunguje v režime uloženej energie alebo je záložný čas kratší než zamýšľaný výkon	Vybitá batéria alebo porucha batérie	Ak je po 8 hodinách nabíjania batérie záložný čas stále nedostatočný, kontaktujte servis technickej podpory LEGRAND
UPS funguje normálne, ale nie sú napájané záťaže	-	Skontrolujte, či sú všetky káble riadne pripojené. Ak problém pretrváva, kontaktujte servis technickej podpory LEGRAND.
UPS funguje v režime batérie, aj keď je k dispozícii hlavné napájanie	Vyhorela poistka UPS	Vymeňte poistku za novú (T5AL250V)
	Zásuvka hlavného napájania nenapája UPS	Skontrolujte, či UPS funguje na inej zásuvke. Ak áno, dajte pôvodnú zásuvku hlavného napájania skontrolovať kvalifikovanému elektrikárovi.
Zvláštny zvuk alebo zápach	Porucha UPS	Okamžite vypnite UPS. Odpojte UPS zo zásuvky hlavného napájania a kontaktujte servis technickej podpory LEGRAND.

## 6 Skladovanie a demontáž

### 6.1 Skladovanie

UPS sa musí skladovať v prostredí s teplotou miestnosti od +20 °C (+68 °F) +25 °C (+77 °F) a vlhkosťou nižšou ako 95 % (bez kondenzovania). Batéria namontovaná vo vnútri UPS je zapečatená oloveno/kyselinová a nevyžaduje údržbu (VRLA). Batéria by sa mala nabíjať 8 hodín každé 3 mesiace pripojením UPS k zásuvke hlavného napájania. Tento postup opakujte každé 2 mesiace, ak je teplota v skladovacej miestnosti vyššia ako +25 °C (+77 °F).



#### **POZOR**

UPS sa nesmie skladovať, ak je batéria čiastočne alebo úplne vybitá. Spoločnosť LEGRAND nie je zodpovedná za akékoľvek poškodenie alebo chybné fungovanie spôsobené nesprávnym skladovaním UPS.

### 6.2 Demontáž



#### **NEBEZPEČENSTVO**

Demontáž a likvidáciu môže vykonávať len kvalifikovaný elektrikár. Tieto pokyny sa považujú za informačné: v každej krajine sú rôzne nariadenia ohľadom likvidácie elektronického alebo nebezpečného odpadu, ako sú batérie. Je nevyhnutné prísne dodržiavať normy platné v krajine, v ktorej sa zariadenie používa.

Nevyhadzujte akékoľvek komponenty zariadenia do bežného odpadu.



Batérie sa musia likvidovať na mieste určenom na zhodnotenie toxického odpadu. Likvidácia v rámci bežného odpadu nie je povolená. Na riadny postup sa obráťte na kompetentné orgány vo vašich krajinách.



#### **VÝSTRAHA**

Batéria môže predstavovať riziko zasiahnutia elektrickým prúdom a vysokým skratovým prúdom. Pri práci s batériami je potrebné dodržať predpisy uvedené v časti 2.

Je dôležité demontovať rôzne časti, z ktorých sa UPS skladá. Na tieto úkony je potrebné nosiť osobné ochranné prostriedky.

Roztriedte kovové komponenty od plastových, medených atď. a podľa typu likvidácie triedeného odpadu v krajine, v ktorej sa zariadenie demontuje.

Demontované komponenty sa pred riadnou likvidáciou musia uchovať, pozorne ich uschovajte na bezpečnom mieste chránenom pred atmosférickými činiteľmi, aby sa zabránilo znečisteniu pôdy a podzemnej vody.

Na likvidáciu elektronického odpadu je potrebné sa obrátiť na priemyselné normy.



Tento symbol znamená, že na účely zamedzenia akýmkoľvek negatívnym účinkom na životné prostredie a ľudí sa má tento produkt zlikvidovať oddelene od iného domáceho odpadu jeho odvozom do autorizovaných zberných centier v súlade s legislatívou

■ týkajúcou sa likvidácie miestneho odpadu v krajinách EÚ.

Likvidácia produktu bez dodržania miestnych nariadení sa právne trestá. Odporúča sa skontrolovať, či toto zariadenie podlieha legislatíve Smernice o odpade z elektrických a elektronických zariadení (WEEE) v krajine, v ktorej sa používa.

## 7 Technická charakteristika

	3 100 81 3 100 83	3 100 82 3 100 84
<b>Všeobecná charakteristika</b>		
Menovitý výkon (VA)	600	800
Činný výkon (W)	360	480
Technológia	vyhotovenie line interactive (VI)	
Tvar krivky	simulovaná sinusoida (režim batérie)	
Doba prenosu	2 – 6 ms (bežne)	
<b>Vstupná charakteristika</b>		
Pripojenie	neodpojiteľný kábel 3 x 0,75 mm <sup>2</sup> so štandardnou zástrčkou pre DE/FR	
Menovité napätie	230 V	
Rozsah napätia	170 V - 280 V	
Menovitá frekvencia	50/60 Hz ± 5 Hz s automatickým snímaním	
Menovitý prúd	2,8 A	3,5 A
<b>Výstupná charakteristika</b>		
Zásuvky	4 x CEE 7/3 so zálohou batérie s ochranou proti prepätiu (3 100 81/3 100 82) 2 x CEE 7/3 s ochranou proti prepätiu (3 100 81/3 100 82) 4 x CEE 7/5 so zálohou batérie a ochranou proti prepätiu (3 100 83/3 100 84) 2 x CEE 7/5 s ochranou proti prepätiu (3 100 83/3 100 84) USB typ A samica/ 5 V – 1 A	
Menovité napätie	230 V ± 10% (režim batérie)	
Menovitá frekvencia	50/60 Hz ± 1 Hz s automatickým snímačom (režim batérie)	
Účinnosť	až 98 %	
Kapacita preťaženia	Z hlavného napájania: automatické vypnutie po 5 minútach so záťažou > 100 % automatické vypnutie po 5 sekundách so záťažou > 120 % okamžité vypnutie pre skrat Z batérie: okamžité vypnutie	

# KEOR MULTIPLUG 600 VA - 800 VA

SK

	3 100 81 3 100 83	3 100 82 3 100 84
<b>Batéria</b>		
Počet batérií	1	
Typ batérie	zapečatená olovo-kyselina bez údržby (VRLA)	
Jednotná kapacita	12 VDC – 7,2 Ah	
Menovité napätie batérie	12 VDC	
Záložný čas	10 min (vypočítané s jednou bežnou pracovnou stanicou)	
Ochrana	proti úplnému vybitiu	
Štandardný čas opätovného nabitia	4 – 6 hodín	
<b>Komunikácia a riadenie</b>		
Rozhranie	jedno tlačidlo a dve kontrolky s LED	
Signály	vizuálny (LED), zvukový (bzučiak)	
Ochrany	Proti preťaženiu, prepätiu a skratu Vymeniteľná vstupná poistka (T5AL250V) Spätné napájanie Prehriatie	
<b>Mechanická charakteristika</b>		
Rozmery Š x V x H (mm)	190 x 89,5 x 296	
Čistá váha (kg)	5	5,5
<b>Podmienky prostredia</b>		
Prevádzková teplota	+0 °C až +40 °C +32 °F až +104 °F	
Prevádzková relatívna vlhkosť	<95% (bez kondenzovania)	
Skladovacia teplota	+20 °C až +25 °C + 68 °F až +77 °F	
Úroveň hluku pri 1 m	< 40 dB	
Kód IP	IP 20	
<b>Referenčná smernica a normy</b>		
Bezpečnosť	2014/35/Smernica EÚ EN 62040-1	
EMC	2014/30/Smernica EÚ EN 62040-2	

