



ZARIADENIE NA VÝROBU L'ADU

10027034

KLARSTEIN

Varovanie

Prístroj

Pre redukciu nebezpečenstva požiaru, zásahu elektrickým prúdom a poškodenia:

- Nevystavujte tento prístroj dažďu.
- Nekladte na tento prístroj žiadne nádoby naplnené tekutinami, ako napr. vázy.
- Používajte výlučne odporúčané príslušenstvo.
- Neopravujte tento prístroj sami. Pre údržbu sa obráťte na kvalifikovaný personál zákazníckej služby.
- Nenechajte do tohto prístroja padnúť žiadne predmety z kovu.
- Nekladte na tento prístroj žiadne ťažké predmety.

Sieťový kábel/napájač

Pre redukciu nebezpečenstva požiaru, zásahu elektrickým prúdom a poškodenia:

- Zabezpečte, aby napätie napájania prúdom zodpovedalo hodnote udávanej na tomto prístroji.
- Zastrčte napájač úplne do zásuvky.
- Neťahajte za kábel, nelámte ho a nakladte naň žiadne ťažké predmety.
- Nechytajte zástrčku mokrými rukami.
- Chytajte zástrčku pri vyťahovaní za jej telo.
- Nepoužívajte poškodenú sieťovú zástrčku alebo poškodenú zásuvku.
- Nainštalujte tento prístroj tak, aby sa dal sieťový kábel ihneď vytiahnuť zo zásuvky, keď sa vyskytnú poruchy.

Sieťový adaptér

- Sieťový adaptér môže byť prevádzkovaný so striedavým prúdom 220 - 240 V.
- Použite ale vhodný zástrčkový adaptér, keď zástrčka nepasuje do sieťovej zásuvky.

Malé predmety/Časti balenia

(Plastové vrece, kartón, atď.)

- Uschovávajúce malé predmety (napr. skrutky a iný montážny materiál, pamäťové karty) a časti balenia mimo dosahu detí, aby ich nemohli prehltnúť. Nenechajte deti hrať sa s fóliou. Vzniká riziko udusenía!

Pozor:

- **Prístroj**

Nekladte žiadne zdroje otvorených plameňov, napr. horiace sviece, na tento prístroj.

Umiestnenie

- Položte prístroj na suchý, rovný, vodotesný a žiaruvzdorný povrch.
- Nájdite také miesto, na ktorom sa deti nebudú môcť dostať k prístroju.

- Zásuvka musí byť ľahko dostupná, aby sa dal prístroj v prípade núdze rýchlo odpojiť od prúdu.
 - Neinštalujte a neumiestňujte tento prístroj do poličky na knihy, vstavanej skrine alebo iného úzkeho priestoru.
- Zaistite dobré vetranie prístroja.
- Nekladte prístroj na zosilňovače alebo iné prístroje, ktoré sa môžu stať horúcimi. Táto horúčava by mohla prístroj poškodiť.
 - Nevystavujte tento prístroj priamemu slnečnému svetlu, vysokým teplotám, silnej vlhkosti a nadmerným otrasom.

Zamýšľané použitie

Tento prístroj slúži na:

- **Výrobu kociek ľadu z pitnej vody**

Je určený výlučne pre tento účel a smie byť použitý len pre tento účel. Smie byť použitý len spôsobom, ktorý je popísaný v tomto návode na obsluhu.

Tento prístroj nie je určený na to, aby bol používaný osobami (vrátane detí) s obmedzenými fyzickými, sensorickými alebo duševnými schopnosťami alebo nedostatkom skúseností a/alebo nedostatkom vedomostí, iba ak na ne dohliada osoba zodpovedná za ich bezpečnosť, alebo od nej dostali pokyny, ako sa má prístroj používať. Mali by ste dohliadať na deti, aby ste sa uistili, že sa nehrajú s prístrojom.

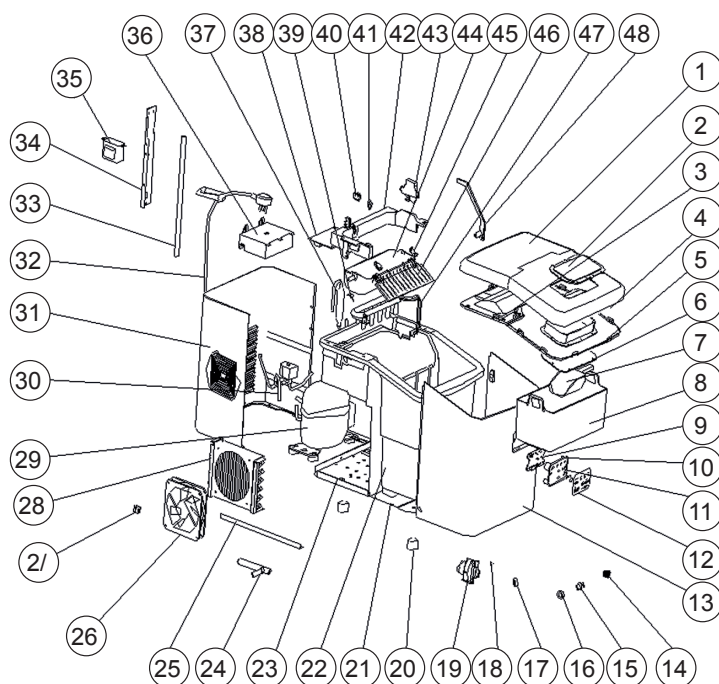
Preprava prístroja

Prosím, uschovajte si originálne balenie. Aby ste dosiahli dostatočnú ochranu pri preprave prístroja, zabalte prístroj do originálneho balenia.

Čistenie vonkajšieho povrchu

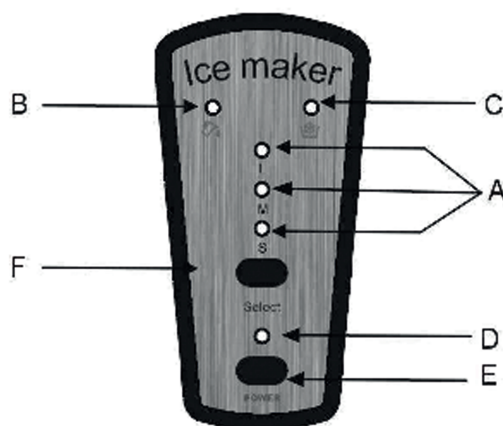
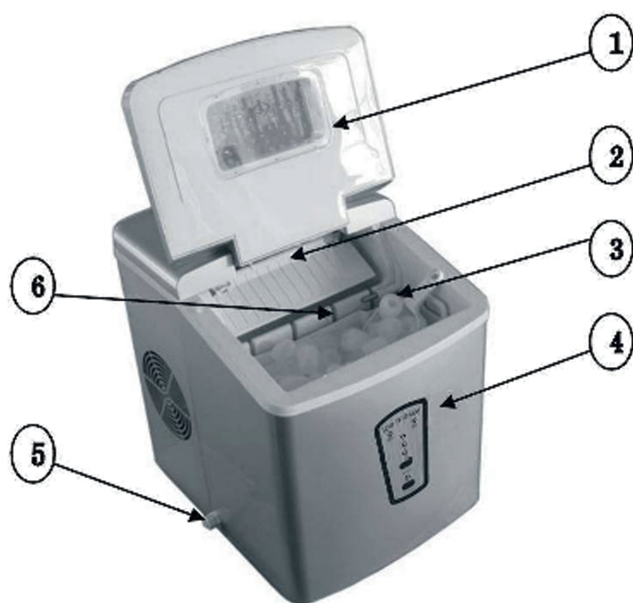
Nepoužívajte žiadne prchavé tekutiny, ako spreje proti hmyzu. Prostredníctvom príliš silného tlaku pri utieraní sa môžu povrchy poškodiť. Gumenné alebo plastové časti by nemali byť dlhší čas v kontakte s prístrojom.

Nákres explózie



1 Kryt skrinky	25 Bočná lišta
2 Okienko (priezor)	26 Ventilátor
3 Zadný kryt	27 Upevňovací držiak pre kábel
4 Predný kryt	28 Kondenzátor
5 Predný, spodný kryt	29 Kompresor
6 Vnútorne okienko (priezor)	30 Elektromagnetický ventil
7 Lopatka na ľad	31 Zadná skrinka
8 Kôš na ľad	32 Sieťový kábel
9 Displej	33 Hadica
10 Obslužný panel	34 Výstužná doska
11 Obslužné gombíky	35 Konvertor
12 Obslužný povrch	36 Ovládanie
13 Predná skrinka	37 Rúra
14 Vodný filter	38 Doska plošných spojov
15 Vypúšťací otvor	39 Hlásič stavu vody
16 Vypúšťacia matica	40 Mikrospínač
17 Vypúšťací uzáver	41 Vačka
18 Zátka	42 Vnútro skriňového dielu
19 Vodné čerpadlo	43 Motor
20 Nožička	44 Mraziaci aparát
21 Ochranná doska	45 Zadrž (vody)
22 Skrinka	46 Lopatka na ľad
23 Spodná doska	47 Odparovač
24 Rúra prítoku vody	48 Senzor

Obslužné prvky



1. Kryt s okienkom
2. Lopatka na ľad
3. Nádobu na kocky ľadu

4. Obslužný panel s dotykovým displejom
5. Odtok vody
6. Lopatka na ľad

Obslužný panel-prvky:

- A) Ukazovateľ zvolenej veľkosti kociek ľadu (S, M, L)
- B) Ukazovateľ pre chýbajúce plnenie vodou
- C) Ukazovateľ pre úplne naplnenú nádobu kockami ľadu
- D) Ukazovateľ pre napájanie prúdom
- E) Tlačidlo Zapnuté/Vypnuté
- F) Tlačidlo pre voľbu veľkosti kociek ľadu

Prvé uvedenie do prevádzky

1. Odstráňte obalový materiál z prístroja.
2. Vyčistite vnútro prístroja dôkladne vlažnou vodou a suchou handrou.
3. Postavte prístroj na rovnú, suchú plochu bez priameho slnečného žiarenia a preč od ostatných zdrojov tepla (napr. rúra šporák alebo kúrenie). Nechajte na všetkých stranách najmenej 10cm odstup medzi prístrojom a stenami alebo inými predmetmi.
4. Počkajte po preprave najmenej jednu hodinu predtým, než prístroj zapnete, aby sa mohla chladiaca tekutina dostatočne rozložiť.
5. Uistite sa, že zástrčka je vždy prístupná a v prípade núdze sa dá ihneď odpojiť od siete.

Varovanie: Prístroj doplňajte výlučne pitnou vodou!

Používanie prístroja

1. Otvorte kryt skrinky, odoberte nádobu na kocky ľadu a naplňte vodu do nádrže na vodu. Naplňte nádrž len po označenú maximálnu hranicu naplnenia.
2. Stlačte tlačidlo "ON/OFF" na obslužnom paneli, aby ste prístroj zapli a naštartovali proces mrazenia.
3. Zvoľte želanú veľkosť kociek ľadu prostredníctvom stlačenia tlačidla Select. Na výber sú SMALL (malé), MEDIUM (stredné) alebo LARGE (veľké):

V prípade, že izbová teplota je pod 16 stupňov Celzia, odporúča sa zvoliť veľkosť SMALL alebo MEDIUM, aby sa predišlo topeniu kociek ľadu.

4. Proces mrazenia trvá medzi 6 a 15 minútami, v závislosti od zvolenej veľkosti kociek ľadu a teploty okolia. Pri vysokých izbových teplotách sa môže potrebný čas zvýšiť.
5. Kontrolujte stav vody počas prevádzky pravidelne. Hneď, ako je nádrž na vodu prázdna, zastaví prístroj automaticky prevádzku a symbol nízkeho stavu vody sa zobrazí na displeji. Doplňte vodu maximálne po hranicu naplnenia a počkajte najmenej 3 minúty, aby sa chladiaca tekutina mohla opäť správne rozložiť. Stlačte následne dvakrát tlačidlo ON/OFF, aby prevádzka pokračovala.
6. Ak je nádoba na kocky ľadu úplne naplnená, zastaví prístroj na výrobu kociek ľadu automaticky proces mrazenia a ukazovateľ kompletne naplnenej nádoby na kocky ľadu svieti na displeji.
7. Vymieňajte úplne vodu v nádrži na vodu z hygienických dôvodov každých 24 hodín.

Údržba, čistenie a starostlivosť

1. Odoberte nádobu na kocky ľadu
2. Vyčistite vnútro prístroja miernym, rozriedeným čistiacim prostriedkom ako aj vlažnou vodou a mäkkou handrou.
3. Vypláchnite vnútorné časti prístroja vodou a vypustite vodu otvorením vypúšťacieho uzáveru.
4. Vyčistite vonkajšie povrchy skrinky miernym, rozriedeným čistiacim prostriedkom ako aj vlažnou vodou a mäkkou handrou.
5. Vysušte vnútorné a vonkajšie plochy mäkkou handrou.
6. Vyprázdňte nádobu na vodu pomocou výpúšťacieho zariadenia, keď prístroj dlhší čas nepoužívate.

Riešenie problémov

PROBLÉM	Možná príčina	Možná príčina
Ukazovateľ nízkeho stavu vody svieti	Žiadna voda v nádrži.	Ukončíte proces mrazenia tým, že stlačíte tlačidlo "ON/OFF" a doplňte vodu. Stlačte tlačidlo "ON/OFF" znovu, aby ste prístroj znovu zapli.
Ukazovateľ pre plnú nádobu na kocky ľadu svieti.	Nádoba na kocky ľadu je plná.	Odoberte kocky ľadu z nádoby na kocky ľadu.
Kocky ľadu sa topia.	Proces mrazenia trvá príliš dlho	Ukončíte proces mrazenia tým, že stlačíte tlačidlo "ON/OFF". Naštartujte prístroj znovu, hneď ako sa kocky ľadu začnú topiť a zvolte veľkosť kociek ľadu "small" (malé).
	Teplota vody v nádrži na vodu je príliš nízka.	Vymeňte vodu v nádrži na vodu a dbajte na to, aby voda mala medzi 8 a 32 stupňov Celzia.
Proces mrazenia je normálne nastavený, ale nie sú vyrábané žiadne kocky ľadu.	Teplota okolia alebo vody je príliš vysoká.	Dbajte na to, aby teplota okolia bola pod 32 stupňov Celzia a doplňajte studenú vodu do nádrže.
	Chladiaca tekutina v chladiacom systéme uniká.	Vyhľadajte vyučeného technika.
	Čerpadlo v chladiacom systéme je upchaté.	Vyhľadajte vyučeného technika.

Opravy

- Opravy na prístroji by mali byť vykonávané len autorizovanou odbornou dielňou.
- Prestavovanie alebo zmeny na výrobku zhoršujú bezpečnosť výrobku. Pozor, nebezpečenstvo poranenia!
- Nikdy neotvárajte výrobok svojpomocne a nikdy nevykonávajte opravy sami!
- Nesprávne zloženie môže viesť k poruchám alebo totálnemu zlyhaniu.
- V žiadnom prípade neotvárajte prístroj.

Pozor:

Neručíme za následné škody. Technické zmeny a chyby vyhradené!

Upozorňujeme:

Záruka prepadá pri cudzích zásahoch do prístroja.

Technické vlastnosti

Napájanie prúdom: 220-240V 50/60Hz

Výrobca: CHAL-TEC Vertriebs- + Handels GmbH, Wallstraße 16, 10179 Berlin.

Vyhlásenie o zhode



Tento produkt je v súlade s nasledovnými európskymi smernicami:

2004/108/EG (EMV)

2006/95/EG (Niederspannung)

2011/65/EG (RoHS)

Pokyny k likvidácii



Podľa Európskeho nariadenia odpadu 2002/96 /EÚ tento symbol na výrobku alebo na jeho obale znamená, že výrobok nepatrí do domáceho odpadu. Na základe smernice by sa mal prístroj odovzdať na príslušnom zbernom mieste pre recykláciu elektrických a elektronických zariadení. Zabezpečením správnej likvidácie výrobku pomôžete zabrániť možným negatívnym dopadom na životné prostredie a ľudské zdravie, čo by inak mohol byť dôsledok nesprávnej likvidácie výrobku. Pre detailnejšie informácie o recyklácii tohto výrobku sa obráťte na svoj Miestny úrad alebo na odpadovú a likvidačnú službu Vašej domácnosti.

CHAL-TEC Vertriebs- + Handels GmbH; Wallstraße 16; 10179 Berlin, Germany