

**Návod na obsluhu
GVSTH MPS (5-12)**

CANDY

C A N D O

Ďakujeme za výber práčky značky **Candy**. Sme si istí, že vám pomôže vyprať oblečenie, každý jemný kúsok každý deň.

Váš výrobok môžete zaregistrovať na **www.registercandy.com** pre získanie rýchlejšieho prístupu k dodatočným službám výhradne určeným pre najvernejších zákazníkov.

Pozorne si prečítajte tento návod pre správne a bezpečné využitie spotrebič a pre užitočné tipy ohľadom údržby.



Spotrebič používajte len po dôkladnom preštudovaní týchto pokynov. Majte tento návod vždy poruke a v dobrom stave pre prípadného ďalšieho majiteľa.

Skontrolujte, či je so spotrebičom dodaný tento návod, záručný list, adresy servisných stredísk a štítok s energetickou účinnosťou. Skontrolujte, či je zástrčka, diel pre odtokovú hadicu a zásobník pracích prostriedkov alebo zásobník na bielidlo (len pri niektorých modeloch) súčasťou dodávky. Odložte si všetky tieto diely na bezpečnom mieste.

Každý výrobok je označený jedinečným 16-miestnym kódom, taktiež známym ako „sériové číslo“, vytlačeným na štítku na spotrebiči (oblasť otvoru) alebo v dokumentácii vo vnútri výrobku. Tento kód je špecifickou ID kartou produktu, ktorú potrebujete k registrácii a pre kontakt s **Candy** servisným strediskom.

Životné prostredie



Tento spotrebič je označený v súlade s Európskou smernicou 2012/19/EU o odpadových elektrických a elektronických zariadeniach (OEEZ). OEEZ obsahujú znečisťujúce látky, ktoré môžu spôsobiť negatívne vplyvy na životné prostredie, taktiež aj základné komponenty, ktoré môžu byť opäť využité. Preto je dôležité venovať týmto spotrebičom špeciálnu pozornosť pri ich likvidácii, aby boli znečisťujúce látky riadne likvidované a materiály, ktoré môžu byť opäť využité, boli recyklované. Ľudia zohrávajú dôležitú úlohu pri zaistení toho, aby OEEZ nespôsobili problémy v rámci životného prostredia. Je nutné dodržiavať niekoľko základných pravidiel:

- s OEEZ by sa nemalo zaobchádzať ako s domácim odpadom;
- OEEZ by mali byť odovzdané na príslušnom zbernom mieste obce alebo registrovaných podnikoch.

V mnohých krajinách je možné pri zakúpení nového spotrebiča vrátiť starý spotrebič predajcovi, ak je zariadenie ekvivalentného typu a funguje na rovnakom princípe ako dodané zariadenie. Túto službu vykonáva predajca zdarma.

Obsah

1. **ZÁKLADNÉ BEZPEČNOSTNÉ PRAVIDLÁ**
2. **INŠTALÁCIA**
3. **PRAKTICKÉ RADY**
4. **ÚDRŽBA A ČISTENIE**
5. **SPRIEVODCA RÝCHLYM ŠTARTOM**
6. **OVLÁDACIE PRVKY A PROGRAMY**
7. **ODSTRÁNENIE PRÍPADNÝCH PROBLÉMOV A ZÁRUKA**

1. ZÁKLADNÉ BEZPEČNOSTNÉ PRAVIDLÁ

- Tento spotrebič je určený pre použitie v domácnosti a podobných miestach:
 - Zamestnanecké kuchyne v predajniach, kanceláriách alebo inom pracovnom prostredí;
 - Na farmách;
 - Klientmi hotelov, motelov a iných ubytovacích zariadení;
 - V mieste pre výdaj raňajok.Iné použitie tohto spotrebiča mimo domáceho prostredia alebo pre typické domáce činnosti, ako je komerčné využitie odborníkmi alebo skúsenými používateľmi je vylúčené z vyššie uvedených aplikácií. Ak nepoužívate spotrebič v súlade s vyššie uvedenými podmienkami, môže sa skrátiť jeho životnosť a môžete stratiť právo na záručnú opravu. Akékoľvek poškodenie spotrebiča vyplývajúce z použitia iného ako domáceho (aj keď sa nachádza v domácnosti) nebude akceptované výrobcom pri uplatnení záruky.
- Tento spotrebič môžu používať deti od 8 rokov a osoby so zníženými fyzickými, sensorickými alebo mentálnymi schopnosťami, alebo bez dostatočných skúseností a znalostí, pokiaľ sú pod dozorom alebo boli poučené o bezpečnom použití spotrebiča a porozumeli možnému riziku.

Nedovoľte deťom hrať sa so spotrebičom.
Čistenie a údržbu nesmú vykonávať deti bez dozoru.
- Nedovoľte deťom hrať sa so spotrebičom.
- Deti do 3 rokov držte mimo dosah, kým nie sú neustále pod dozorom.
- Ak je poškodený napájací kábel, musí ho vymeniť výrobca, jeho servisný technik alebo podobne kvalifikovaná osoba, aby sa zabránilo nebezpečenstvu.
- Pre pripojenie vody používajte len hadice dodané so spotrebičom (nepoužívajte staré hadice).
- Tlak vody musí byť v rozsahu od 0,05 MPa až 0,8 MPa.
- Zaisťte, aby koberec neblokoval dno práčky a vetracie otvory.
- Stav vypnutia dosiahnete nastavením príslušného symbolu na ovládacom prvku do vertikálnej pozície. Akákoľvek iná pozícia tohto ovládača práčku zapne (len pri modeloch s ovládačom programov).
- Po inštalácii musíte práčku umiestniť tak, aby zostala zástrčka jednoducho prístupná.
- Maximálna kapacita suchej bielizne závisí od používaného modelu (viď ovládací panel).
- Pre popis výrobku a jeho technické údaje navštívte webovú stránku výrobcu.

Bezpečnostné pokyny

- Pred čistením alebo údržbou práčky odpojte zástrčku od sieťovej zásuvky a zastavte ventil prívodu vody.
- Uistite sa, že je elektrický systém uzemnený. V opačnom prípade vyhľadajte odborný servis.
- Nepoužívajte prevodníky, viacnásobné zásuvky ani predlžovacie káble.




VAROVANIE:

Počas prania môže voda dosahovať veľmi vysoké teploty.

- Pred otvorením dvierok sa uistite, či v bubne nie je voda.
- Pri odpájaní spotrebiča neťahajte za napájací kábel ani za spotrebič.

- Nevystavujte práčku dažďu, priamemu slnečnému žiareniu ani iným poveternostným vplyvom.
- Pri premiestňovaní nedvíhajte práčku za ovládacie prvky ani zásobník pracích prostriedkov; počas prepravy nikdy nedávajte práčku otvorom na vozík. Pri dvíhaní odporúčame asistenciu druhej osoby.
- V prípade poruchy práčku vypnite, zatvorte ventil prívodu vody a nemanipulujte so spotrebičom. Ihneď kontaktujte najbližšie servisné stredisko a používajte len originálne náhradné diely. Nedodržaním týchto pokynov môžete negatívne ovplyvniť bezpečnosť spotrebiča.

Značka  predstavuje, že spotrebič vyhovuje všetkým platným Európskym predpisom o zdraví, životnom prostredí a bezpečnosti, ktoré platia pre tento spotrebič.

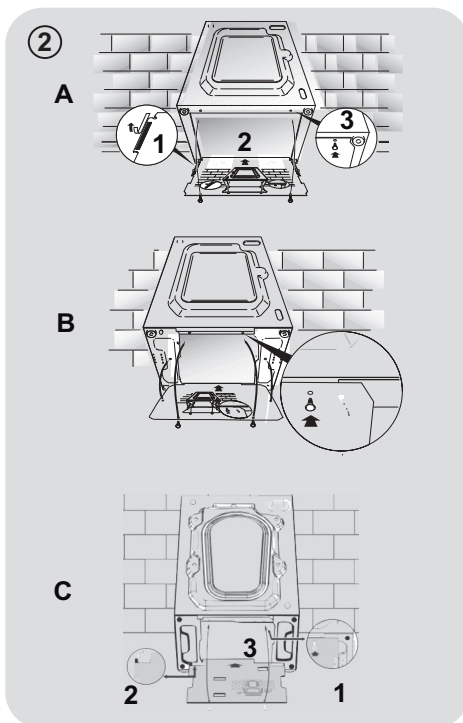
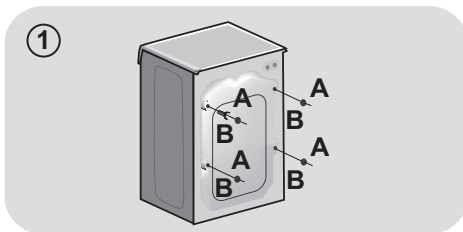
2. INŠTALÁCIA

- Prerežte spojovacie pásky hadíc, nepoškodíte hadice a napájací kábel.
- Vyskrutkujte **2** alebo **4** prepravné skrutky (**A**) na zadnej strane spotrebiča a vyberte **2** alebo **4** ploché podložky, gumové upchávky a plastové dištančné rúrky (**B**) podľa **obrázka 1**.
- Ak je práčka určená pre zabudovanie, po prerezaní pásov vyskrutkujte **3** alebo **4** prepravné skrutky (**A**) a zložte **3** alebo **4** ploché podložky, gumové upchávky a plastové dištančné rúrky (**B**).
- V priebehu odstraňovania skrutiek spadnú vymedzovacie rúrky dovnútra spotrebiča. Môžete ich vybrať naklonením spotrebiča smerom dopredu a zdvihnúť z podlahy alebo zvnútra základne spotrebiča.
- Prekryte **2** alebo **4** odhalené otvory po prepravných skrutkách pomocou dodaných plastových zálepiek.



VAROVANIE:
Držte obalové materiály mimo dosah detí.

Umiestnite vlnitý plastový diel, ktorý sa nachádza v hornej časti spotrebiča v priebehu vybaľovania, do základne spotrebiča podľa zobrazenia na **obrázku 2** (v závislosti od modelu verzie **A**, **B** alebo **C**).

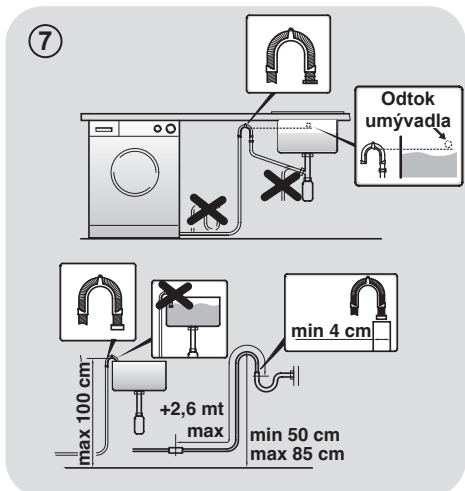
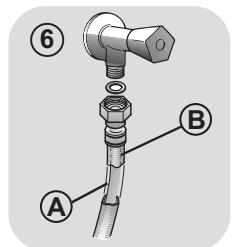
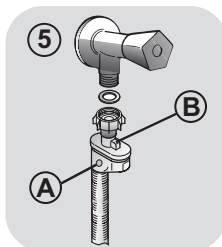
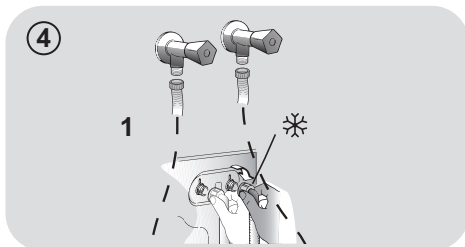
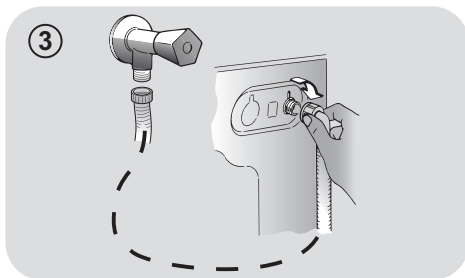


Pripojenie vody

- Pripojte hadicu k prívodu vody, používajte len dodané nové hadice (**obr. 3**) (nepoužívajte staré hadice).
- Niektoré modely môžu obsahovať jednu alebo viac z nasledujúcich funkcií:
- **HOT&COLD (obr. 4):** nastavenie pripojenia vody pre horúcu a studenú vodu pre vyššiu úsporu energie. Pripojte sivú hadicu k ventilu studenej vody ❄ a červenú k ventilu horúcej vody. Práčku je možné pripojiť len k ventilu studenej vody: v takom prípade sa môžu niektoré programy spustiť o niekoľko minút neskôr.
- **AQUASTOP (obr. 5):** zariadenie umiestnené na prívodnej hadici, ktoré zastaví prívod vody v prípade poškodenia hadice; v tomto prípade sa zobrazí červený symbol v okienku „A“ a hadicu musíte vymeniť. Pre odskrutkovanie matice stlačte jednosmerné poistné zariadenie „B“.
- **AQUAPROTECT - PRÍVODNÁ HADICA S OCHRANOU (obr. 6):** Ak voda pretečie z hlavnej internej hadice „A“, transparentný izolačný plášť „B“ udrží vodu pre dokončenie pracieho cyklu. Na konci cyklu kontaktujte autorizované servisné stredisko pre výmenu prívodnej hadice.

Umiestnenie

- Postavte práčku do blízkosti miesta konečnej inštalácie, neprítlačte ani neohnite hadice a umiestnite odtokovú hadicu do umývadla do umývadla alebo radšej pripojte k odpadovému potrubiu vo výške od 50 cm do 85 cm od podlahy. Ak používate pripojenie pod umývadlom, odtoková hadica musí byť vedená nad prepadom odtoku umývadla pre zabránenie spätnému natekaniu vody. Neprítlačte odtokovú hadicu (**obr. 7**).



- Vyrovnejte spotrebič pomocou nožičiek podľa **obrázka 8**:
 - a. otočením matice v smere hodinových ručičiek uvoľníte skrutku;
 - b. otáčajte nožičkou pre zvýšenie alebo zníženie, kým sa nedotkne podlahy;
 - c. zaistíte nožičku točením matice, kým sa nedotkne spodnej časti skrinky práčky.
- Spotrebič pripojte.




VAROVANIE:

V prípade potreby výmeny napájacieho kábla kontaktujte servisné stredisko.

Zásobník pracích prostriedkov

Zásobník pracích prostriedkov je rozdelený na 3 časti podľa **obrázka 9**:

- **priestor „1“**: prací prostriedok pre predpierku;
- **priestor „“**: pre špeciálne aditíva, aviváže, škrob, atď.;



VAROVANIE:

Používajte len tekuté prostriedky; práčka automaticky nastaví dávkovanie aditív pri každom cykle počas posledného plákania.

- **priestor „2“**: prací prostriedok pre hlavné pranie.

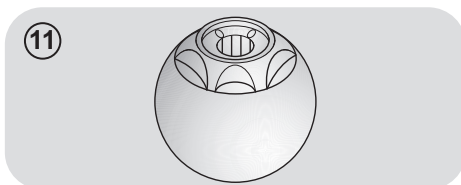
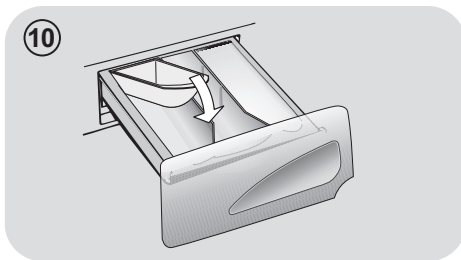
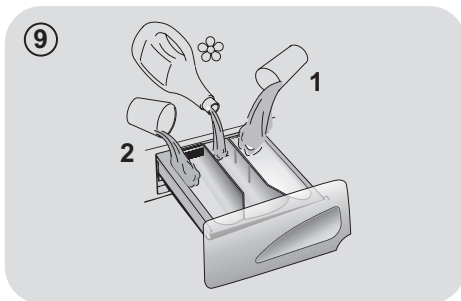
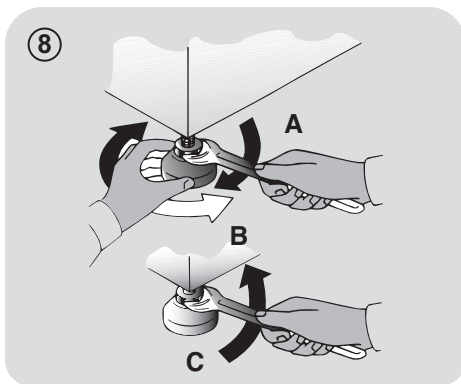
Pri niektorých modeloch je dodaná taktiež nádobu na tekuté pracie prostriedky (obr. 10). Pre použitie ju vložte do časti „2“.

Týmto spôsobom sa tekutý prací prostriedok dostane do bubna v správnej chvíli. Nádobu môžete použiť taktiež pre bielidlo pri voľbe programu „Plákание“.



VAROVANIE:

Niektoré pracie prostriedky sa ťažko odstraňujú. V takom prípade odporúčame použitie vloženia nádoby do bubna (príklad v obrázku 11).



3. PRAKTICKÉ RADY

Vkladanie bielizne

VAROVANIE: pri triedení bielizne sa uistite:

- vyberte z bielizne kovové predmety, ako sú mince, sponky a kolíčky;
- zapnite gombíky, zatvorte zipsy, stiahnite voľné a dlhé pásy;
- zo záclon zložte kolieska;
- dodržiavajte upozornenia na štítku bielizne;
- pre odstránenie odolných škvŕn použite príslušné prostriedky.
- Pri praní kobercov, pokrývok alebo iných ťažkých tkanín odporúčame vynechať odstreďovanie.
- Pri praní vlny sa uistite, že je možné túto bielizeň prať v práčke a či je označená symbolom „Čistá vlna“ s „Nekrčivá“ alebo „Možné prať v práčke“.

Užitočné odporúčania pre používateľa

Tipy pre ekonomické využitie spotrebiča.

Maximalizujte veľkosť náplne

- Najlepšie výsledky úspory energie, vody a pracích prostriedkov dosiahnete využitím maximálnej kapacity práčky. Ušetríte až 50% energie praním plnej náplne namiesto 2 polovičných náplní.

Potrebujete predpierku?

- Používajte len pre veľmi znečistenú bielizeň! ŠETRÍTE prací prostriedok, čas, vodu a 5 až 15% energie vynechaním predpierky pri bežne znečistenej bielizni.

Je potrebná horúca voda?

- Odstráňte škvŕny odstraňovačom alebo namočte bielizeň vo vode pred praním pre zníženie potreby programu s horúcou vodou.
Voľbou programu 60°C môžete ušetriť až 50% energie.

Nasleduje **rýchla príručka** s tipmi a **odporúčaniami o použití pracích prostriedkov pri rôznych teplotách**. V každom prípade si vždy prečítajte pokyny na pracom prostriedku pre jeho správne použitie a dávkovanie.

Pri praní veľmi znečistenej bielej bielizne odporúčame použiť program pre bavlnu s teplotou 60°C a vyššiu a bežný prací prostriedok (heavy duty), obsahujúci bielidlá, ktoré ponúkajú vynimočné výsledky pri stredných/vysokých teplotách.

Pre pranie medzi 40°C a 60°C musí byť druh použitého pracieho prostriedku vhodný pre konkrétny typ vlákna a stupeň znečistenia.

Bežné pracie prášky sú vhodné pre „biele“ alebo farebné odolné tkaniny so silným znečistením, zatiaľ čo tekuté pracie prostriedky alebo prášky „s ochranou farby“ sú vhodné pre farebné látky s vysokým stupňom znečistenia.

Pre pranie pri teplote pod 40°C odporúčame použitie tekutých pracích prostriedkov alebo prostriedkov špeciálne označených ako vhodné pre pranie pri 40°C

Pre pranie **vlny** alebo **hodvábu** používajte len pracie prostriedky určené výhradne pre tieto tkaniny.

4. ÚDRŽBA A ČISTENIE

Na čistenie vonkajších častí práčky použite vlhkú utierku, nepoužívajte drsné prášky, alkohol ani rozpúšťadlá. Práčka nevyžaduje žiadnu špeciálnu údržbu: vyčistíte zásobník pracích prostriedkov a filter; niekoľko tipov o premiestňovaní práčky alebo dlhodobom odstavení je popísané nižšie.

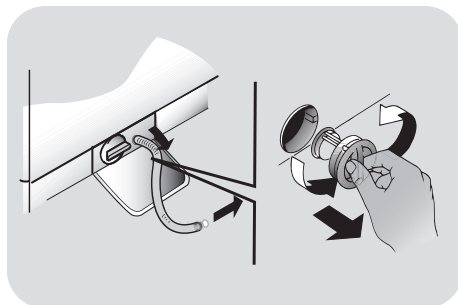
Čistenie zásobníka pracích prostriedkov

- Odporúčame čistiť zásobník pracích prostriedkov, aby ste zabránili hromadeniu zvyškov prostriedkov a aditív.
- Na to vytiahnite zásobník miernym ťahom, vyčistíte pod tečúcou vodou a zasuníte na miesto.
- Nezabudnite vrátiť viečko sifónu na miesto.

Čistenie filtra

- Práčka je vybavená špeciálnym filtrom pre zachytenie veľkých zvyškov, ako sú gombíky alebo mince, ktoré môžu upchať odtokový otvor.
- Len pri niektorých modeloch: vyberte hadičku, odstráňte uzáver a zachyťte vodu do nádoby.
- Skontrolujte, či v bubne nie je voda.
- Pred vyskrutkovaním filtra odporúčame vložiť pod tento savú utierku pre zachytenie vody. Pri vybratí filtra z neho môže vyteciť malé množstvo vody, je to úplne normálne.
- Otočte filter proti smeru hodinových ručičiek po bod zastavenia vo vertikálnej pozícii.

- Vyberte a vyčistite filter; po skončení ho nasadíte otočením v smere hodinových ručičiek. Rukoväť filtra sa zaistí, keď už nie je možné ním ďalej otáčať a rukoväť je v horizontálnej pozícii. Aplikujte malé množstvo tekutého mydla na tesnenie filtra, čo pomôže nasadeniu.
- Opakujte predchádzajúce kroky v opačnom poradí pre zostavenie všetkých dielov.



Odporúčania o premiestňovaní a dlhodobom odstavení spotrebiča

- Ak budete skladovať práčku v nevykurovanej miestnosti dlhý čas, vypustíte všetku vodu z rúrok.
- Odpojte práčku od elektrickej siete.
- Odpojte hadicu od odpadového systému a nacvaknite na zadnú stranu spotrebiča, potom znížte koniec hadice nad misu a vypustíte zvyškovú vodu.
- Upevnite odtokovú rúru k odpadovému systému a nacvaknite na zadnú stranu spotrebiča.
- Udržiavajte tesnenie dvierok a sklo čisté.

Záruka sa vzťahuje len na chyby výrobu mechanického alebo elektrického pôvodu. Na poruchy spôsobené nesprávnym použitím, inštaláciou alebo manipuláciou sa záruka nevzťahuje nie sú bezplatné.

5. SPRIEVODCA RÝCHLYM ŠTARTOM

Táto práčka automaticky prispôsobí hladinu vody podľa typu a množstva bielizne. Tento systém ponúka skvelú úsporu energie a značnú redukciu času prania.

Voľba programu

- Zapnite práčku a zvolte požadovaný program.
- Nastavte teplotu prania a stlačte požadované tlačidlo „možností“.
- Stlačením tlačidla **ŠTART/PAUZA** spustíte pranie.

Ak dôjde k výpadku elektrickej energie keď práčka pracuje, špeciálna pamäť uloží nastavenia a keď je napájanie obnovené, spotrebič obnoví cyklus od miesta, kde bol prerušený.

- Na konci programu sa zobrazí správa „End“ alebo sa rozsvieti zodpovedajúci LED indikátor.

Počakajte, pokiaľ nezhasne indikátor ZAMKNUTIA DVIEROK, potom dvierka otvorte.

- Vypnite práčku.

Pre akýkoľvek typ prania vid' tabuľku programov a postupujte podľa uvedeného poradia.

Technické údaje

Tlak vody:

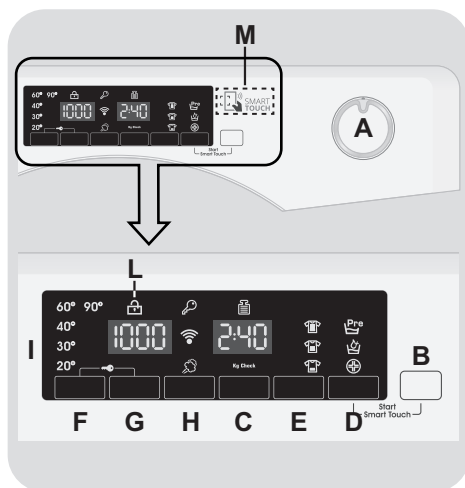
min 0,05 Mpa/max. 0,8 Mpa
(0,05 MPa dávkuje približne 1 liter vody za 10 sekúnd)

Otáčky pri odstredení: vid' výrobný štítok.

Max.prikon/Istenie/Napájacie napätie:

Pozrite si výrobný štítok

6. OVLÁDACIE PRVKY A PROGRAMY



- A Volič programov s pozíciou OFF
- B Tlačidlo ŠTART/PAUZA
- C Tlačidlo ODLOŽENÉHO ŠTARTU
- D Tlačidlo MOŽNOSTÍ
- E Tlačidlo RÝCHLY/STUPEŇ ZNEČISTENIA
- F Tlačidlo VOĽBY TEPLoty
- G Tlačidlo VOĽBY OTÁČOK ODSTREDENIA
- H Tlačidlo FUNKCIE PARY
- D+B Spustenie SMART TOUCH
- F+G UZAMKNUTIE TLAČIDIEL
- I Digitálny displej
- L Indikátor UZAMKNUTÉ DVIERKA
- M Oblasť SMART TOUCH



VAROVANIE:

Počas pripájania zástrčky sa nedotýkajte displeja, pretože spotrebič kalibruje systém v priebehu prvých sekúnd: pri dotyku displeja, by spotrebič nemusel fungovať správne. V tomto prípade, odpojte zástrčku a opakujte danú činnosť.

Volič programov s pozíciou OFF

Po otočení voliča programov sa rozsvieti displej pre zobrazenie nastavení pre zvolený program. Pre úsporu energie na konci cyklu alebo v čase nečinnosti sa úroveň jasnosti zníži.

Poznámka: pre vypnutie spotrebiča nastavte volič programov do pozície OFF.

- Stlačením tlačidla **ŠTART/PAUZA** spustíte zvolený cyklus.
- Po voľbe programu zostane volič programov do konca cyklu s v nastavenej pozícii.
- Na konci programu sa na displeji zobrazí „End“ a indikátor ZAMKNUTÉ DVIERKA zhasne, teraz môžete dvierka otvoriť.
- Práčku vypnete otočením voliča do pozície **OFF**.

Na konci každého cyklu alebo pred spustením nového cyklu musíte nastaviť volič programov späť do pozície OFF.

Tlačidlo ŠTART/PAUZA

Zatvorte dvierka PRED stlačením tlačidla ŠTART/PAUZA.

- Stlačením spustíte zvolený cyklus.

Po stlačení tlačidla ŠTART/PAUZA spotrebič chvíľu čaká, kým začne fungovať.

PRIDANIE ALEBO ODOBRA Tie BIELIZNE POTOM, ČO BOL PROGRAM UŽ SPUSTENÁ (PAUZA)

- Stlačte a podržte tlačidlo **ŠTART/PAUZA** na približne **2 sekundy** (niektoré svetelné indikátory a indikátor zostávajúceho času budú blikať – to znázorňuje, že práčka bola zastavená).
- Pred otvorením dvierok práčky počkajte, pokiaľ nezhasne indikátor ZAMKNUTÉ DVIERKA.

Pred otvorením dvierok skontrolujte, či je voda pod úrovňou otvoru dvierok.

- Potom, čo ste pridali alebo odobrali bielizeň, zatvorte dvierka a stlačte tlačidlo **ŠTART/PAUZA** (program sa spustí vo fáze, kde bolo pranie prerušené).

ZRUŠENIE PROGRAMU

- Pre zrušenie programu nastavte volič programov do pozície **OFF**.
- Počkajte **2 minúty**, kým bezpečnostné zariadenie neodomkne dvierka.

Tlačidlo ODLOŽENÉHO ŠTARTU

- Toto tlačidlo Vám umožňuje nastaviť odložený štart pracieho cyklu až o **24 hodín**.

- Pre odloženie štartu postupujte nasledujúcim spôsobom:
 - Zvoľte požadovaný program.
 - Jedným stlačením tlačidla aktivujete funkciu (na displeji sa zobrazí **h00**) a potom opätovným stlačením nastavte **1 hodinové** odloženie (na displeji sa zobrazí **h01**). Prednastavené odloženie sa zvýši o **1 hodinu** každým stlačením tlačidla, až do **h24**, v tomto bode ďalším stlačením začnete opäť od nuly.
 - Potvrďte stlačením tlačidla **ŠTART/PAUZA**. Spustí sa odpočítavanie a po jeho skončení sa automaticky spustí program.
- Odložený štart je možné zrušiť otočením programátora do polohy **OFF**.

Ak dôjde k výpadku elektrickej energie keď práčka pracuje, špeciálna pamäť uloží nastavenia a keď je napájanie obnovené, spotrebič obnoví cyklus od miesta, kde bol prerušený.

Nasledujúce možnosti musia byť zvolené pred stlačením tlačidla ŠTART/PAUZA.

Tlačidlo MOŽNOSTÍ

Toto tlačidlo vám umožňuje zvoliť jednu z troch možností:

- PREWASHING

- Táto možnosť vám umožňuje vykonať predpierku a je hlavne vhodná pre veľmi znečistenú bielizeň (je možné použiť len pri niektorých programoch, ako je uvedené v tabuľke programov).
- Odporúčame vám použiť len 20% odporúčaného množstva, uvedeného na obale pracieho prostriedku.

- AQUAPLUS

- Táto možnosť (k dispozícii len pri niektorých programoch) vám umožňuje naplniť oveľa väčšie množstvo vody a to spoločne s novým kombinovaným pôsobením rotácie bubna, pričom voda je naplnená a vypustená, vďaka čomu je vaša bielizeň dokonale vypratá a vyplákaná, takže prací prostriedok sa úplne rozpustí, čo zaisťuje účinný prací účinok.
- Táto funkcia je určená pre osoby s jemnou a citlivou pokožkou.
- Táto funkcia môže byť použitá pre detskú bielizeň a na pranie veľmi znečistenej bielizne, pre ktoré je potrebné použiť veľké množstvo pracieho prostriedku, alebo na pranie uterákov, ktorých vlákna majú tendenciu zadržiavať prací prostriedok.

- HYGIENE +

Aktivujte, keď nastavíte teplotu 60°C. Táto možnosť umožňuje hĺbkové čistenie bielizne so zachovaním rovnakej teploty pre kompletné pranie.

Ak možnosť nie je kompatibilná so zvoleným programom, zodpovedajúci indikátor bude najskôr blikať a potom zhasne.

Tlačidlo RÝCHLY/STUPEŇ ZNEČISTENIA

Toto tlačidlo vám umožňuje zvoliť dve rôzne možnosti, v závislosti na zvolenom programe.

- RÝCHLY

Tlačidlo bude aktívne, ak zvolíte voľičom program **RÝCHLY (14/30/44 Min.)** a umožňuje vám zvoliť jednu z troch časov trvania.

- TLAČIDLO STUPEŇ ZNEČISTENIA

- Po voľbe programu sa automaticky zobrazí čas prania pre zvolený program.

- Táto možnosť vám umožňuje zvoliť jednu z 3 úrovni intenzity prania upravením dĺžky programu, v závislosti na stupni znečistenia bielizne (je možné použiť len pri niektorých programoch uvedených v tabuľke programov).

Tlačidlo VOLĽBA TEPLoty

- Toto tlačidlo Vám umožňuje zmeniť teplotu pracích cyklov.
- Nie je možné zvýšiť teplotu nad maximálnu povolenú hodnotu pre daný program, pre ochranu textílií.
- Ak si želáte uskutočniť cyklus studeného prania, nesmie svietiť žiaden indikátor teploty.

Tlačidlo VOLĽBY OTÁČOK Odstredenia

- Stlačením tohto tlačidla je možné znížiť maximálnu rýchlosť otáčok odstredenia a ak chcete, je ho možné úplne zrušiť.
- Ak štítok bielizne neurčuje konkrétne informácie, je možné použiť maximálne otáčky programu.

Aby ste zabránili poškodeniu látky, nie je možné otáčky zvýšiť nad automaticky nastavené pre daný program.

- Pre opätovnú aktiváciu cyklu odstredenia stlačte tlačidlo, kým nedosiahnete požadované otáčky odstredenia.
- Otáčky odstredenia je možné upraviť bez pozastavenia činnosti spotrebiča.

Nadmerné dávkovanie pracieho prostriedku môže spôsobiť nadmernú tvorbu peny. Ak spotrebič zistí prítomnosť peny, môže vykonať fázu plákania alebo predĺžiť trvanie programu a zvýšiť spotrebu vody.

Spotrebič je vybavený špeciálnym elektronickým zariadením, ktoré bráni odstredeniu nevyváženej bielizne. Toto znižuje hluk a vibrácie spotrebiča a predlžuje jeho životnosť.

Tlačidlo FUNKCIE PARY

Toto tlačidlo umožňuje špecifické zaobchádzanie na zaistenie určitých pracích cyklov (pozrite si prosím tabuľku programov). Funkcia pary funguje tak, že uvoľňuje záhyby na mokrej bielizni a v dôsledku toho skracuje čas potrebný na žehlenie tejto bielizne. Vlákna sú oživené a osviežené odstránením nepríjemných zápachov. Každý program poskytuje špecializované parné ošetrovanie, aby bola zabezpečená maximálna účinnosť prania podľa typu tkaniny a farby bielizne.

Táto možnosť musí byť zvolená pred stlačením tlačidla ŠTART/PAUZA.

SPUSTENIE SMART TOUCH

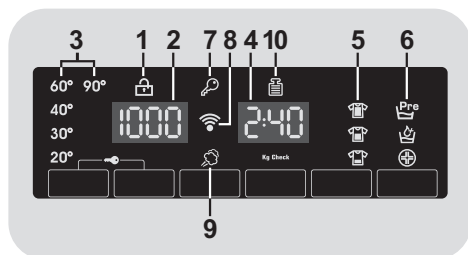
Súčasné stlačenie tlačidla **ŠTART/PAUZA** a **OPTIONS** umožňuje spustenie predtým stiahnutého cyklu, zatiaľ čo pozícia **Smart Touch** je zvolená na programovom ovládači (pre sťahovanie cyklov z aplikácie, si pozrite príslušnú časť v tomto návode).

UZAMKNUTIE TLAČIDIEL

- Stlačte súčasne tlačidlá **NOC** a **DEŇ** a **VOLĽBY OTÁČOK Odstredenia** a približne **3 sekundy**, práčka umožní uzamknutie tlačidiel. Týmto spôsobom môžete zabrániť nežiaducej zmene programu počas cyklu.
- Uzamknutie tlačidiel je možné jednoducho zrušiť opätovným stlačením oboch tlačidiel alebo vypnutím spotrebiča.

Digitálny displej

Systém indikátorov displeja vám umožňuje nepretržité informovanie o stave práčky.



1) INDIKÁTOR ZAMKNUTÝCH DVIEROK

- Ak sú dvierka úplne zatvorené, svieti indikátor.

Zatvorte dvierka PRED stlačením ŠTART/PAUZA.

- Po stlačení tlačidla **ŠTART/PAUZA** so zatvorenými dvierkami, indikátor na chvíľu zabliká a potom svieti.

Ak nie sú dvierka správne zatvorené, indikátor bude blikať približne 7 sekúnd, potom sa príkaz spustenia automaticky zruší. V takom prípade zatvorte dvierka správne a stlačte opäť tlačidlo ŠTART/PAUZA.

- Pred otvorením dvierok počkajte, pokiaľ zhasne indikátor ZAMKNUTÉ DVIERKA.

2) INDIKÁTORY OTÁČOK ODSTREDENIA

Zobrazujú rýchlosť odstredenia zvoleného programu, môžete ich znížiť alebo vylúčiť pomocou príslušného tlačidla.

3) INDIKÁTORY TEPLoty PRANIA

Zobrazujú teplotu prania zvoleného programu, ktorú je možné zmeniť (ak je to možné) zodpovedajúcim tlačidlom.

Ak chcete uskutočniť pranie v studenej vode, všetky indikátory musia zhasnúť.

4) TRVANIE CYKLU

- Po voľbe programu displej automaticky zobrazí čas trvania cyklu, ktorý sa môže meniť v závislosti od zvolených prídavných možností.
- Po spustení programu budete konštantne informovaní o zostávajúcom čase do konca programu.
- Spotrebič vypočíta čas do konca zvoleného programu na základe štandardnej náplne, v priebehu cyklu, spotrebič opraví čas na taký, ktorý platí pre veľkosť a množstvo bielizne.

5) INDIKÁTOR STUĽŇA ZNEČISTENIA

- Po voľbe programu, tento indikátor automaticky zobrazí stupeň znečistenia nastavený pre daný program.
- Pri voľbe iného stupňa znečistenia, sa rozsvieti príslušný indikátor.

6) INDIKÁTOR MOŽNOSTÍ

Tieto indikátory zobrazujú možnosti, ktoré je možné zvoliť príslušnými tlačidlami.

7) INDIKÁTOR ZAMKNUTIA TLAČIDIEL

Tento indikátor zobrazuje, že sú tlačidlá zamknuté.

8) Wi-Fi (len niektoré modely)

- Pri modeloch s možnosťou Wi-Fi, oznamuje táto ikona, že Wi-Fi systém funguje.

- Pre všetky informácie o funkčnosti a pokyny pre jednoduchú konfiguráciu Wi-Fi, si prosím pozrite časť „**Download**“ na stránke <http://simplyfiservice.candy-hoover.com>.
- Počas každej fázy prania „**Kg Check**“ umožňuje monitorovanie informácií o náplni bielizni a počas prvých minút prania:
 - nastaví množstvo potrebnej vody;
 - určí dĺžku pracieho cyklu;
 - riadi plákanie podľa typu zvolenej tkaniny, ktorá má byť praná;
 - upraví rytmus a rotácie bubna pre typ tkaniny, ktorá má byť praná;
 - rozozná prítomnosť nadmernej peny, v prípade potreby upraví množstvo vody pre plákanie;
 - nastaví rýchlosť odstredovania podľa náplne, čím zabráni nevyváženiu.

9) INDIKÁTOR PARY

Tento indikátor zobrazuje voľbu príslušnej možnosti.

10) INDIKÁTOR Kg CHECK

(funkcia aktívna len pri určitých programoch)

- V priebehu prvých minút cyklu, indikátor „**Kg Check**“ zostane svietiť, pokiaľ inteligentný senzor nezváži bielizeň a nenastaví čas cyklu, vodu a spotrebu elektrickej energie.

SMART TOUCH

Tento spotrebič je vybavený technológiou **Smart Touch**, ktorá umožňuje komunikáciu cez aplikáciu zo smartfónov s operačným systémom Android a vybavenými funkciou NFC (Near Field Communication).

- Stiahnite si do vášho zariadenia aplikáciu **Candy simply-Fi**.

Aplikácia Candy simply-Fi je dostupná pre zariadenia so systémom Android a iOS, pre tablety aj smartfóny. Môžete ale komunikovať so spotrebičom a získať výhody ponúkané Smart Touch len so smartfónmi Android vybavenými technológiou NFC, podľa nasledujúcej funkčnej schémy:

Android smartfón s technológiou NFC	Komunikácia so spotrebičom + obsahom
Android smartfóny bez technológie NFC	Len obsah
Android Tablet	Len obsah
Apple iPhone	Len obsah
Apple iPad	Len obsah

Riadenie a ovládanie spotrebiča prostredníctvom aplikácie je možné len „v blízkosti“: nie je teda možné vykonávať diaľkové operácie (napr.: z inej miestnosti; mimo domácnosti).

FUNKCIE

Hlavné funkcie dostupné použitím aplikácie sú:

- **Voice Assistant** – sprievodca pre voľbu ideálneho cyklu len tromi hlasovými príkazmi (bielizeň/tkanina, farba, stupeň znečistenia).

- **Cycles** – stiahnutie a spustenie nových pracovných programov.
- **Smart Care** – inteligentná kontrola a automatické cykly čistenia a sprievodca pri riešení prípadných problémov.
- **My Statistics** – štatistiky prania a tipy pre efektívnejšie využitie vašej práčky.

Získajte všetky podrobnosti funkcií Smart Touch, prezerať aplikáciu v DEMO režime alebo prejdite na: www.candysmarttouch.com

AKO POUŽIŤ SMART TOUCH

PRVÉ POUŽITIE - registrácia spotrebiča

- Otvorte menu „**Settings**“ (nastavenie) vášho smartfónu s Androidom a aktivujte funkciu NFC v menu „**Wireless & Networks**“.

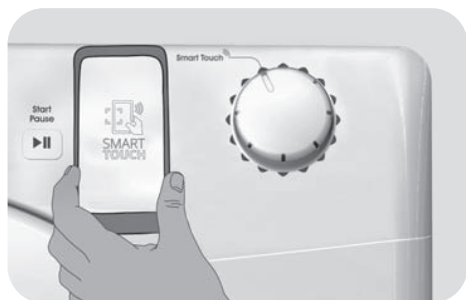
V závislosti od modelu smartfónu a jeho verzie Androidu môže byť proces aktivácie NFC odlišný. Pozrite si návod na obsluhu smartfónu.

- Nastavte volič na pozíciu **Smart Touch** pre aktiváciu senzora na ovládacom paneli.
- Otvorte aplikáciu, vytvorte používateľský profil a zaregistrujte spotrebič podľa pokynov na displeji telefónu alebo v „**Príručke rýchleho štartu**“ dodanej so spotrebičom.

Viac informácií, F.A.Q. a video pre rýchlu registráciu je k dispozícii na: www.candysmarttouch.com/how-to

ĎALŠIE POUŽITIE – bežné použitie

- Vždy, keď chcete spravovať spotrebič prostredníctvom aplikácie, musíte najskôr aktivovať režim **Smart Touch** nastavením voliča na indikátor **Smart Touch**.
- Uistite sa, že máte odomknutý telefón (z pohotovostného režimu) a je aktivovaná NFC funkcia; potom postupujte podľa skôr uvedených krokov.
- Ak chcete spustiť prací cyklus, vložte bielizeň, prací prostriedok a zatvorte dvierka.
- V aplikácii zvolte požadovanú funkciu (napr.: spustenie programu, Smart Check-up cyklus, aktualizácia štatistiky, a pod...).
- Postupujte podľa pokynov na displeji telefónu, **DRŽTE HO** na **Smart Touch** logu práčky, ak ste o to požiadaní aplikáciou.



- Aby bolo možné reštartovať cyklus, ktorý už bol stiahnutý do pozície **Smart Touch**, zvolte ho pomocou programového ovládača a potom súčasne stlačte tlačidlo **ŠTART/PAUZA** a **OPTIONS**, ako je uvedené na ovládacom paneli.

POZNÁMKY:

Priložte váš smartfón tak, aby bola NFC anténa na zadnej strane pri Smart Touch logu na spotrebiči (podľa obrázku nižšie).




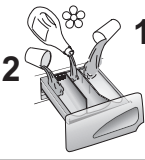





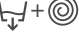








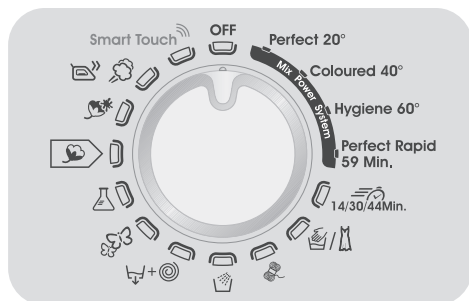
Ak nepoznáte pozíciu NFC antény telefónu, jemne pohybujte smartfónom krúživým pohybom okolo Smart Touch loga, pokým aplikácia nepotvrdí spojenie. Pre úspešný prenos dát je **NEVYHNUTNÉ DRŽAŤ SMARTFÓN NA OVLÁDACOM PANELI POČAS TÝCHTO NIEKOĽKÝCH SEKÚND PROCESU**; správa na zariadení vás bude informovať o správnom výsledku a oznámi, keď je možné odložiť smartfón.

Hrubé obaly alebo kovové nálepky na smartfóne môžu ovplyvniť prenos dát medzi spotrebičom a smartfónom. Ak je to nevyhnutné, odstráňte ich.

Výmena niektorých komponentov smartfónu (napr. zadný kryt, batéria, a pod...) za neoriginálne diely môže spôsobiť odstránenie NFC antény, čo bráni v plnom využití aplikácie.

Tabuľka programov

 PROGRAM		 (MAX.) * (viď ovládací panel)								 °C			
		5 kg	6 kg	7 kg	8 kg	9 kg	10 kg	11 kg	12 kg		(MAX.)	2	
Perfect 20°	Perfektný 20° ²⁾ ₄₎	3,5	4	4,5	5,5	6	6,5	7	8	20°	●	●	
Coloured 40°	Farebná 40° ²⁾ ₄₎	3,5	4	4,5	5,5	6	6,5	7	8	40°	●	●	
Hygiene 60°	Hygienický 60° ⁴⁾	3,5	4	4,5	5,5	6	6,5	7	8	60°	●	●	
Perfect Rapid 59 Min.	Perfektný rýchly 59 min.	5	6	7	8	9	10	11	12	40°	●	●	
 14/30/44Min.	14'	1	1	1	1,5	1,5	1,5	1,5	2	30°	●	●	
	Rýchly ³⁾ 30'	1,5	2	2,5	2,5	2,5	2,5	2,5	3	30°	●	●	
	44'	3	3	3,5	3,5	3,5	3,5	3,5	4	40°	●	●	
	Ručné pranie/ Hodváb	1	1	1	2	2	2	2	2,5	30°	●	●	
	Vlna	1	1	1	2	2	2	2	2,5	40°	●	●	
	Plákanie	-	-	-	-	-	-	-	-	-	△	●	
	Vypúšťanie + odstreďovanie	-	-	-	-	-	-	-	-	-			
	Jemná ⁴⁾	2	2	2,5	2,5	2,5	2,5	2,5	3	40°	●	●	
	Zmiešaná ²⁾ ₄₎	2,5	3	3,5	4	4,5	5	5,5	6	60°	●	●	(●)
	Bavlna** ²⁾ ₄₎	5	6	7	8	9	10	11	12	60°	●	●	(●)
	Biela ²⁾ ₄₎	5	6	7	8	9	10	11	12	90°	●	●	(●)
	Jednoduché žehlenie ²⁾	2,5	3	3,5	4	4,5	5	5,5	6	30°	●	●	(●)
Smart Touch 	Prispôsobiteľné nastavenia, ktoré komunikujú s aplikáciou na vašom smartfóne a na stiahnutie cyklov (viď príslušnú časť). Vo výrobe bol nastavený program Auto-Clean, ktorý čistí práčku.												



Prečítajte si tieto poznámky:

* Maximálna kapacita suchej bielizne závisí od používaného modelu (viď ovládací panel).

**** ŠTANDARDNÝ PROGRAM PRE BAVLNU PODĽA (EÚ) Č. 1015/2010 A Č. 1061/2010.**

PROGRAM PRE BAVLNU S TEPLOTOU 60 °C.

PROGRAM PRE BAVLNU S TEPLOTOU 40 °C.

Tieto programy sú vhodné na pranie bežne znečistenej bielizne a sú najúčinnnejšie programy s ohľadom na spotrebu energie a vody pre pranie bavlnenej bielizne.

Tieto programy boli vyvinuté v zhode s teplotou uvedenou na štítku bielizne a aktuálna teplota vody sa môže mierne odlišovať od deklarovanej teploty cyklu.

⚠ (Len pre modely s priestorom na tekuté pracie prostriedky)

Ak len niekoľko kusov bielizne vyžaduje ošetrovanie bielením, môžete vykonať odstránenie škvŕn v práčke. Nalejte bielidlo do zásobníka na tekuté pracie prostriedky vloženého v priestore označeného „2“ v zásobníku pracích prostriedkov a nastavte špeciálny program **PLÁKANIE**.

Po skončení cyklu nastavte voľič programov do pozície OFF, pridajte zvyšok bielizne a pokračuje v bežnom praní s najvhodnejším programom.

● Len so zvolenou možnosťou PREDPIERKY (programy s dostupnou možnosťou PREDPIERKY).

1) Keď je program zvolený, na displeji sa zobrazí odporúčaná teplota prania, ktorú je možné znížiť (ak je to možné) pomocou zodpovedajúceho tlačidla.

2) Pre zobrazené programy, môžete nastaviť trvanie a intenzitu prania pomocou tlačidla **STUPŇA ZNEČISTENIA**.

3) Voľbou programu **RÝCHLY** pomocou voľiča programov môžete zvoliť tlačidlom **RÝCHLY** jeden z troch rýchlych programov 14', 30' a 44'.

4) Dostupná funkcia pary.

Voľba programov

Pre pranie rôznych typov tkanín a rôzneho stupňa znečistenia obsahuje práčka špecifické programy pre splnenie každej potreby prania (viď tabuľka programov).

Mix Power System +

Práčka je vybavená inovatívnym programom prednastavenej zmesi pracieho prostriedku a vody. Prúd vody pod vysokým tlakom strieka zmes priamo na bielizeň.

V počiatočnej fáze pracieho cyklu, vysokotlakové striekanie uľahčuje prenikanie pracieho roztoku do vlákien, dôkladne odstraňuje nečistoty na zaistenie najlepšieho pracieho výkonu.

System taktiež dodáva „Mix Power System +“, v priebehu plákania, čím úplne odstraňuje zvyšky pracieho prostriedku vysokotlakovým prúdom vody.

Perfektný 20°

Táto inovatívna technológia „Mix Power System +“, vám umožňuje prať bielizeň ako je bavlna, syntetické a zmiešané tkaniny pri 20 °C s výkonom, ktorý je porovnateľný s práním pri 40 °C.

Spotreba pri tomto programe je približne 50% tradičného prania bavlny pri 40 °C. Odporúčame naplniť práčku 2/3 maximálnej kapacity práčky.

Farebná 40°

Tento program vám umožňuje prať bielizeň rôzneho typu tkanín a rôznych farieb dohromady. Otočný pohyb bubna a hladina vody je optimalizovaná, a to ako v priebehu prania, tak aj vo fáze plákania. Presné odstredovanie, zabezpečuje zníženie tvorby záhybov na tkaninách. Vďaka technológii „Mix Power System +“, je možné uskutočniť kompletný cyklus prania.



VAROVANIE:

Nová farebná bielizeň by mala byť praná oddelene najmenej 5 alebo 6 praní.

Niektoré veľmi tmavé kúsky, ako sú džínsy a uteráky, by mali byť vždy prané osobitne.

Nikdy nemiešajte NESTÁLO FAREBNÉ tkaniny.

Hygienický 60°

Vďaka technológii „Mix Power System +“, zaisťuje tento program hĺbkové čistenie optimalizáciou cyklu, čo sa týka teploty a plákania, čím sú odstraňované alergény a zvyšky pracích prostriedkov. Ideálne pre citlivú pokožku. Navrhnuté pre bavlnenú bielizeň, poskytuje teplotu 60 °C a je odporúčané pre menšie naplnenie.

Perfektný rýchly 59 Min.

Tento špeciálne navrhnutý program uchováva vysokú kvalitu prania pri značne skrátenej dobe prania. Program je navrhnutý pre menšiu náplň (viď tabuľku programov).

Rýchly (14/30/44 min.)

Prací cyklus odporúčaný pre malé mierne znečistené náplne. Pri tomto programe odporúčame znížiť množstvo dávkovaného pracieho prostriedku, aby ste zabránili zbytočnému plytvaniu. Voľbou programu RÝCHLY a pomocou tlačidla môžete zvoliť jeden z troch dostupných programov.

Ručné pranie/hodváb

Tento program umožňuje jemný prací cyklus, vhodný hlavne pre vlnenú bielizeň označenú ako „Len ručné pranie“ a bielizeň z hodváb alebo označenú ako „Prať ako hodváb“.

Vlna

Tento program vykonáva prací cyklus špecializovaný na pranie vlnených tkanín, ktoré je možné prať v práčke, alebo bielizeň, ktorá by mala byť praná v rukách.

Plákание

Tento program vykoná 3 plákания s prostredným odstredením (ktoré je možné znížiť alebo zrušiť pomocou príslušného tlačidla). Slúži na plákание akéhokoľvek typu látky, napríklad po ručnom praní.

Vypúšťanie + odstredovanie

Program dokončí vypúšťanie a odstredovanie pri maximálnej rýchlosti. Odstredovanie je možné zrušiť alebo znížiť otáčky pomocou tlačidla VOLBY OTÁČOK ODSSTREDENIA.

Jemná

Tento program znížil trvanie rotácií bubna počas cyklu a je vhodný hlavne na pranie jemných látok. Pranie a plákание sa vykonáva s vysokou hladinou vodu pre zaistenie najlepších výsledkov.

Zmiešaná

Pranie a plákание je optimalizované rýchlosťou a rytmom bubna a hladinou vody. Jemné odstredovanie, zaisťuje zníženie tvorby záhybov na tkanine.

Bavlna

Tento program je vhodný na pranie bežne znečistenej bavlnenej bielizne a je to najúčinnjší program z hľadiska kombinovanej spotreby energie a vody pre pranie bavlnenej bielizne.

Biela

Pre perfektné pranie. Konečné odstredenie pri maximálnej rýchlosti ponúka účinnejšie odstránenie pracích prostriedkov.

Jednoduché žehlenie

Tento program prania je vhodný pre zmiešané tkaniny a využíva vplyv pary, ktorá uvoľňuje záhyby a oživuje vlákna, vďaka čomu je žehlenie bielizne oveľa jednoduchšie.

Smart Touch

Prispôsobiteľné nastavenie voliča, ktoré musíte zvoliť, keď chcete preniesť príkazy z aplikácie do spotrebiča a stiahnuť/spustiť cyklus (viď zodpovedajúcu kapitolu v návode a návod k aplikácii). Vo výrobe bola nastavená pre možnosť **Smart Touch** ako počiatočný cyklus „**Auto-Clean**“, určený na dezinfikovanie bubna, odstránenie nepríjemných zápachov a predĺženie životnosti spotrebiča. Uistite, či v bubne nie je žiadna bielizeň pred spustením cyklu „**Auto-Clean**“ a použite prací prostriedok určený pre konkrétny druh práčky. Nechajte dvierka práčky na konci cyklu otvorené pre vysušenie bubna. Odporúčame spustiť po každých 50 cykloch prania.

7. ODSTRÁNENIE PRÍPADNÝCH PROBLÉMOV A ZÁRUKA

Ak si myslíte, že vaša práčka nefunguje správne, viď nižšie uvedenú príručku, ktorá obsahuje niekoľko praktických rád pre odstránenie najbežnejších problémov.

PRE MODELY SMART TOUCH

Aplikácia *Candy simply-Fi* má funkciu Smart Check-up, ktorá umožňuje kedykoľvek potvrdiť funkčnosť a stav spotrebiča. Pre použitie aplikácie *Candy simply-Fi* potrebujete smartfón so systémom Android s technológiou NFC.

Viac informácií nájdete v aplikácii.

Ak displej práčky zobrazuje poruchu (kód alebo blikajúca LED), musíte zapnúť aplikáciu na smartfóne so zapnutým NFC. Umiestnite váš smartfón k Smart Touch logu na ovládacom paneli. Teraz by ste mali mať možnosť prečítať adresár s poruchou pre odstránenie problému.

FORMÁT KÓDU PORUCHY

- **Modely s displejom:** chyba je zobrazená číslicou so znakom „E“ (príklad: E2 = Error 2).
- **Modely bez displeja:** chyba je zobrazená sekvenciou blikania každého LED. Kód chyby je zobrazený počtom bliknutí a následnou prestávkou 5 sekúnd (príklad: dve bliknutia – pauza 5 sekúnd – dve bliknutia – opakovanie = Error 2).

Zobrazená porucha	Možná príčina a praktické riešenia
E2 (s displejom) 2 bliknutia LED (bez displeja)	Práčka nenapúšťa vodu. Skontrolujte, či je otvorený vodovodný ventil. Skontrolujte, či nie je prehnutá, zalomená alebo pricviknutá prívodná hadica. Skontrolujte, či je odtoková hadica v správnej výške (viď inštaláciu). Zatvorte prívod vody, odskrutkujte prívodnú hadicu na zadnej strane práčky a skontrolujte, či je filter čistý.
E3 (s displejom) 3 bliknutia LED (bez displeja)	Práčka nevypúšťa vodu. Skontrolujte, či nie je upchatý filter. Skontrolujte, či nie je zalomená odtoková hadica. Skontrolujte, či nie je upchatý odpadový systém v domácnosti a či voda voľne odteká. Skúste vyliať vodu do umývadla.
E4 (s displejom) 4 bliknutia LED (bez displeja)	Veľmi veľa peny a/alebo vody. Zaistíte dávkovanie správneho množstva pracieho prostriedku a skontrolujte, či je prostriedok vhodný pre použitie v práčke.
E7 (s displejom) 7 bliknutia LED (bez displeja)	Problém s dvierkami. Skontrolujte, či sú dvierka správne zatvorené. Skontrolujte, či bielizeň v bubne nebráni zatvoreniu dvierok. Ak sú dvierka zamknuté, vypnite a odpojte práčku od elektrickej zásuvky, počkajte 2-3 minúty a opätovne dvierka otvorte.
Iný kód poruchy	Vypnite a odpojte práčku, počkajte minútu. Práčku zapnite a reštartujte program. Ak sa porucha opäť vyskytne, priamo kontaktujte autorizované servisné stredisko.

INÉ PROBLÉMY

Problém	Možná príčina a praktické riešenia
Práčka nefunguje/ nespustí sa	<p>Uistite sa, či je práčka správne pripojená k funkčnej elektrickej zásuvke.</p> <p>Uistite sa, či je práčka zapnutá.</p> <p>Skontrolujte, či je funkčná elektrická zásuvka pomocou iného spotrebiča, napríklad lampy.</p> <p>Dvierka nie sú správne zatvorené: otvorte ich a opäť zatvorte.</p> <p>Skontrolujte, či ste zvolili správny program a stlačili tlačidlo spustenia programu.</p> <p>Skontrolujte, či práčka nie je v režime pozastavenia alebo odloženého štartu.</p>
Voda na podlahe pod práčkou	<p>Môže to byť z dôvodu netesnosti medzi vodovodným ventilom a prívodnou hadicou; v takom prípade ju vymeňte a dotiahnite spojenie k ventilu.</p> <p>Skontrolujte, či je správne zatvorený predný filter.</p>
Práčka neodstreduje	<p>Práčka je vybavená detekčným systémom, ktorý chráni náplň a spotrebič pred poškodením, ak je bielizeň pred odstredeníím nevyvážená.</p> <p>Môže to spôsobiť: -</p> <ul style="list-style-type: none">• Práčka sa pokúša vyvážiť bielizeň, predĺži sa doba odstredenia.• Zníži sa rýchlosť otáčok odstredenia pre zníženie vibrácií a hluku.• Cyklus odstredenia sa zruší pre ochranu práčky a náplne. <p>V takom prípade bielizeň vyberte, preložte, vložte do práčky a spustte program odstredenia.</p> <p>Môže to byť z dôvodu, že voda nebola úplne odčerpaná: počkajte niekoľko minút. Ak problém trvá, vid' poruchu 3.</p> <p>Niektoré modely obsahujú funkciu „bez odstredenia“: skontrolujte, či nie je zvolená.</p> <p>Skontrolujte zvolené možnosti a ich vplyv na cyklus odstredenia.</p> <p>Nadmerné množstvo pracieho prostriedku bráni odstredeniu: znížte dávku pri ďalšom praní.</p>
Silné vibrácie počas odstredenia	<p>Práčka nemusí byť správne vyvážená: ak je to nevyhnutné, nastavte nožičky podľa popisu v príslušnej časti.</p> <p>Skontrolujte, či boli odstránené prepravné skrutky, gumové upchávky a dištančné rúrky.</p> <p>Skontrolujte, či v bubne nie sú cudzie predmety (mince, háčiky, gombíky a pod...).</p>

Štandardná záruka výrobcu sa vzťahuje na elektrické alebo mechanické poruchy spotrebiča z dôvodu jednania výrobcu. Ak je porucha spôsobená vonkajšími vplyvmi, nesprávnym použitím alebo nedodržaním pokynov, oprava bude za poplatok.

Použitie ekologických pracích prostriedkov bez fosfátov môže spôsobiť nasledujúce:

- **tmavšia voda z plákania:** je to z dôvodu potlačenia zeolitov, ktoré nemajú negatívny vplyv na účinok plákania.
- **biely prášok (zeolit) na bielizni na konci prania:** je to normálne, prášok nebol absorbovaný látkou a nezmení jej farbu.
Na odstránenie zeolitu zvolte program plákanie. V budúcnosti zvážte použitie menšieho množstva prostriedku.
- **pena vo vode v poslednom plákaní:** neindikuje to nevyhnutne nesprávne plákanie. Nabudúce dajte menej pracieho prostriedku.
- **bohatá pena:** toto je často z dôvodu aniónovo aktívnej povrchovej látky pri prostriedkoch, ktoré je možné ťažko odstrániť z bielizne.
V takom prípade nevykonávajte opakované plákanie na odstránenie tohto efektu, nepomôže to vôbec.
Odporúčame vykonať údržbu praním s vhodným čističom.

Ak porucha trvá, alebo ak sa problém opakuje, ihneď kontaktujte autorizované servisné stredisko.

Odporúčame vždy používať originálne náhradné diely dostupné v autorizovanom servisnom stredisku.

Záruka

Na výrobok sa vzťahujú záručné podmienky uvedené na záručnom liste spotrebiča. Záručný list musí byť vyplnený a uložený na bezpečnom mieste, na predloženie v prípade opravy pre autorizované servisné stredisko. Doklad o zakúpení musí byť k dispozícii v akomkoľvek čase záručnej opravy.

Výrobca nenesie žiadnu zodpovednosť za tlačové chyby v návode dodávanom s týmto spotrebičom. Okrem toho, si taktiež vyhradzuje právo na akékoľvek zmeny užitočné pre tento výrobok bez zmeny jeho základných vlastností.

Informácie o likvidácii opotrebovaného elektrického zariadenia (súkromné domácnosti)



Tento symbol na produktoch a/alebo na priložených dokumentoch znamená, že sa pri likvidácii nesmú elektrické a elektronické zariadenia miešať so všeobecným domácim odpadom.

V záujme správneho obhospodarovania, obnovy a recyklácie odveďte, prosím, tieto produkty na určené zberné miesta, kde budú prijaté bez poplatku. V niektorých krajinách je možné tieto produkty vrátiť priamo miestnemu maloobchodu v prípade, ak si objednáte podobný nový výrobok.

Správna likvidácia týchto produktov pomôže ušetriť hodnotné zdroje a zabrániť možným negatívnym vplyvom na ľudské zdravie a prostredie, ktoré môžu inak vzniknúť v dôsledku nesprávneho zaobchádzania s odpadom. Bližšie informácie o najbližšom zbernom mieste získate na miestnom úrade.

V prípade nesprávnej likvidácie odpadu môžu byť uplatnené pokuty v súlade s platnou legislatívou.

Pre právnické osoby v Európskej únii

Ak potrebujete zlikvidovať opotrebované elektrické a elektronické zariadenia, bližšie informácie získate od svojho miestneho predajcu alebo dodávateľa.

Informácie o likvidácii v krajinách mimo Európskej únie

Tento symbol je platný len v Európskej únii. Ak si želáte zlikvidovať toto zariadenie, obráťte sa na miestny úrad alebo predajcu a poinformujte sa o správnom spôsobe likvidácie tohto typu odpadu.