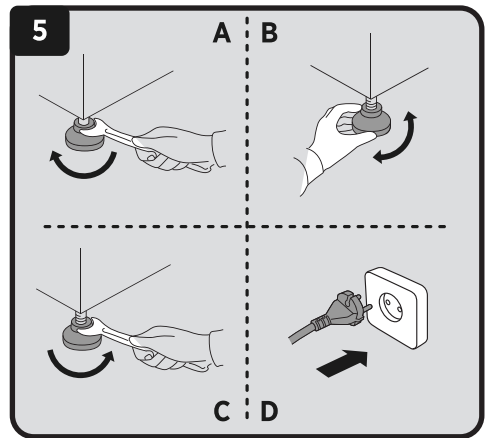
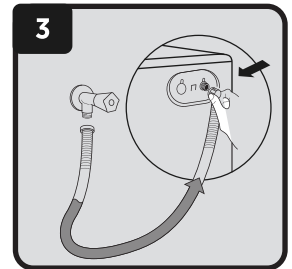
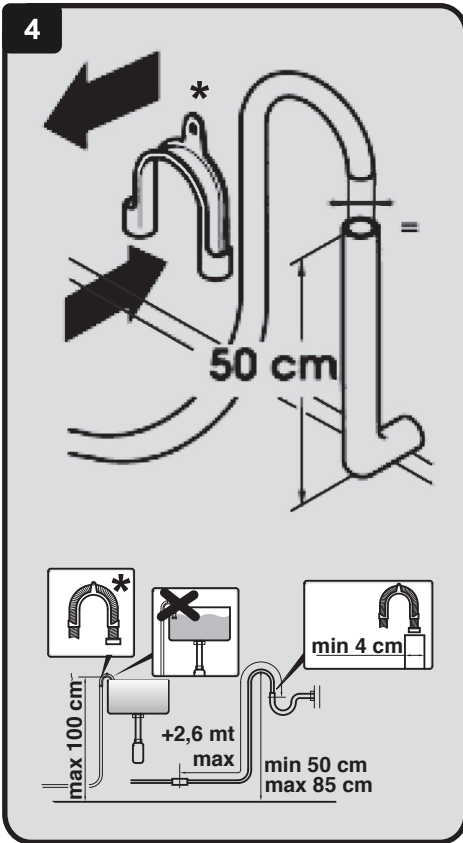
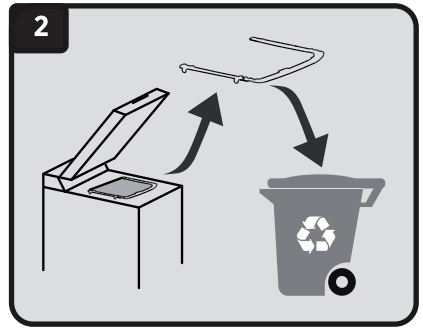
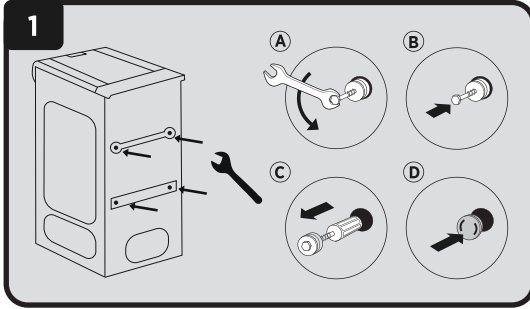


# GENERAL SAFETY RULES

	.....	2
<b>IT</b>	NORME GENERALI DI SICUREZZA .....	3
<b>DE</b>	GENERELLE SICHERHEITSHINWEISE .....	6
<b>EN</b>	GENERAL SAFETY RULES .....	9
<b>ES</b>	NORMAS DE SEGURIDAD .....	12
<b>FR</b>	RÈGLES GÉNÉRALES DE SÉCURITÉ .....	15
<b>BG</b>	ОБЩИ ПРАВИЛА ЗА БЕЗОПАСНОСТ .....	18
<b>HR</b>	INFORMACIJE O SIGURNOSTI I PREDOSTROŽNOSTI .....	21
<b>HU</b>	ÁLTALÁNOS BIZTONSÁGI SZABÁLYOK .....	24
<b>SL</b>	SPLOŠNI VARNOSTNI UKREPI .....	27
<b>SR</b>	OPŠTA SIGURNOSNA PRAVILA .....	30
<b>CS</b>	ZÁKLADNÍ BEZPEČNOSTNÍ PRAVIDLA .....	33
<b>PL</b>	OGÓLNE ZASADY BEZPIECZEŃSTWA .....	36
<b>RO</b>	REGULI GENERALE PRIVIND SIGURANȚA .....	39
<b>SK</b>	ZÁKLADNÉ BEZPEČNOSTNÉ PRAVIDLÁ .....	42
<b>UKR</b>	ЗАГАЛЬНІ ПРАВИЛА БЕЗПЕКИ .....	45
<b>EL</b>	ΓΕΝΙΚΕΣ ΟΔΗΓΙΕΣ ΑΣΦΑΛΕΙΑΣ .....	48
<b>NL</b>	ALGEMENE VEILIGHEIDSVOORSCHRIFTEN .....	51
<b>PT</b>	REGRAS DE SEGURANÇA GERAIS .....	54
<b>DA</b>	GENERELLE SIKKERHEDSREGLER .....	57
<b>SV</b>	ALLMÄNNNA SÄKERHETSFÖRESKRIFTER .....	60
<b>FI</b>	YLEISET TURVALLISUUSOHJEET .....	63
<b>NO</b>	GENERELLE SIKKERHETSREGLER .....	66



\* A seconda del modello - Je nach Modell - According to the model - Según modelo - Selon le modèle - Според модела - Ovisno o modelu - A modellőlől függően - Glede na model - U zavisnosti od modela - Dle modelu - Zależności od modelu - În funcție de model - Podľa modelu - Відповідно до моделі - Ανάλογα με το μοντέλο - Overeenkomstig het toestel - De acordo com o modelo - I overensstemmelse med modellen - Beroende på modell - Mallin mukaan kyseessä - I henhold til modell - Modele göre - В зависимости от модели



Mettere in funzione la lavatrice solo dopo aver letto attentamente le istruzioni. Si consiglia di tenere sempre il manuale a portata di mano e di conservarlo con cura per eventuali futuri proprietari.

## Indicazioni ambientali



Questo elettrodomestico è marcato conformemente alla Direttiva Europea 2012/19/UE sui Rifiuti da Apparecchiature Elettriche ed Elettroniche (RAEE).

I RAEE contengono sia sostanze inquinanti (che possono cioè avere un impatto negativo anche molto pesante sull'ambiente) sia materie prime (che possono essere riutilizzate). E' perciò necessario sottoporre i RAEE ad apposite operazioni di trattamento, per rimuovere e smaltire in modo sicuro le sostanze inquinanti ed estrarre e riciclare le materie prime. Ogni cittadino può giocare un ruolo decisivo nell'assicurare che i RAEE non diventino un problema ambientale; basta seguire qualche semplice regola:

- i RAEE non vanno mai buttati nella spazzatura indifferenziata;
- i RAEE devono essere consegnati ai Centri di Raccolta (chiamati anche isole ecologiche, riciclerie, piattaforme ecologiche ...) allestiti dai Comuni o dalle Società di igiene urbana; in molte località viene anche effettuato il servizio di ritiro a domicilio dei RAEE ingombranti.

In molte nazioni, quando si acquista una nuova apparecchiatura, si può consegnare il RAEE al negoziante, che è tenuto a ritirarlo gratuitamente (ritiro "uno contro uno") a patto che il nuovo apparecchio sia dello stesso tipo e svolga le stesse funzioni di quello reso.

## INFORMAZIONI PER I LABORATORI DI PROVA

**PROGRAMMI DI PROVA SECONDO (UE) No 1015/2010 e No 1061/2010**


**PROGRAMMA ECO 40-60**  
IMPOSTANDO LA TEMPERATURA  
A 40°C

**PROGRAMMA ECO 40-60**  
IMPOSTANDO LA TEMPERATURA  
A 60°C

---

**PROGRAMMA DI PROVA SECONDO (UE) No 2019/2023**

**PROGRAMMA ECO 40-60**

Apponendo la marcatura  su questo prodotto, dichiariamo, sotto la nostra responsabilità, di ottemperare a tutti i requisiti relativi alla tutela di sicurezza, salute e ambiente previsti dalla legislazione europea in essere per questo prodotto.

## **NORME GENERALI DI SICUREZZA**

- Questo apparecchio è destinato ad uso in ambienti domestici e simili come per esempio:

- aree di ristoro di negozi, uffici o altri ambienti di lavoro;
- negli agriturismo;
- dai clienti di hotel, motel o altre aree residenziali simili;
- nei bed & breakfast.

Un utilizzo diverso da quello tipico dell'ambiente domestico, come l'uso professionale da parte di esperti o di persone addestrate, è escluso anche dagli ambienti sopra descritti. Un utilizzo non coerente con quello riportato, può ridurre la vita del prodotto e può invalidare la garanzia del costruttore. Qualsiasi danno all'apparecchio o ad altro, derivante da un utilizzo diverso da quello domestico (anche quando l'apparecchio è installato in un ambiente domestico) non sarà ammesso dal costruttore in sede legale.

- Questo apparecchio può essere utilizzato da bambini di 8 anni e oltre e da persone con capacità fisiche, sensoriali o mentali ridotte o con mancanza di esperienza e di conoscenza a patto che siano supervisionate o che siano date loro istruzioni in merito all'utilizzo sicuro dell'apparecchio e che capiscano i pericoli del suo utilizzo.

Evitare che i bambini giochino con la lavatrice o che si occupino della sua pulizia e manutenzione senza supervisione.

- I bambini dovrebbero essere supervisionati per assicurarsi che non giochino con l'apparecchio.
- I bambini di età inferiore a 3 anni devono essere tenuti lontano dalla macchina, a meno che non vengano continuamente sorvegliati.
- Se il cavo di alimentazione è danneggiato, esso deve essere sostituito da un cavo o da un assemblaggio speciale, disponibile presso il costruttore o il suo servizio assistenza tecnica.
- Utilizzare unicamente il tubo di carico fornito con l'apparecchio per il collegamento alla rete idrica. I vecchi tubi non devono essere riutilizzati.
- La pressione idrica deve essere compresa tra un minimo di 0,05 MPa ed un massimo di 0,8 Mpa.
- Assicurarsi che nessun tappeto ostruisca la base della lavatrice né i condotti di ventilazione.
- Dopo l'installazione, l'apparecchio deve essere posizionato in modo che la spina sia raggiungibile.
- La massima capacità di carico di biancheria asciutta differisce a seconda del modello (fare riferimento al cruscotto).

- Per ulteriori informazioni sul prodotto o per consultare la scheda tecnica fare riferimento al sito internet del produttore.



**ATTENZIONE:**  
durante il lavaggio, l'acqua può raggiungere temperature molto elevate.

### **Collegamento elettrico e prescrizioni di sicurezza**

- I dati elettrici (tensione di alimentazione e potenza assorbita) sono riportati nella targhetta dati apposta sul prodotto.
  - Assicurarsi che l'impianto elettrico sia provvisto di messa a terra, che la presa di corrente sia conforme alle normative nazionali e che la spina e la presa di alimentazione corrispondano.
  - L'uso di adattatori, prese multiple e/o prolunghe è fortemente sconsigliato.
  - Prima di qualsiasi intervento di pulizia e manutenzione della lavatrice, togliere la spina e chiudere il rubinetto dell'acqua.
  - Non tirare il cavo di alimentazione o l'apparecchio stesso per staccare la spina dalla presa di corrente.
- Non lasciare la lavatrice esposta a pioggia, sole o ad altri agenti atmosferici.
  - In ogni caso di guasto e/o di malfunzionamento, si consiglia di spegnere la lavatrice, chiudere il rubinetto dell'acqua e non manomettere l'apparecchio. Contattare immediatamente il Centro Assistenza Tecnica, richiedendo solo ricambi originali. Il mancato rispetto di quanto sopra, può compromettere la sicurezza dell'apparecchio.



Bitte nehmen Sie sich vor der Installation und vor dem ersten Gebrauch unbedingt ausreichend Zeit, um die vorliegende Gebrauchsanleitung aufmerksam zu lesen und sich in Ruhe mit der Bedienung des Gerätes vertraut zu machen. Dadurch schützen Sie sich und verhindern Schäden an der Waschmaschine. Die Anleitung enthält wichtige Hinweise - bitte daher für evtl. Rückfragen unbedingt aufbewahren bzw. bei der Weitergabe des Gerätes an Nachbesitzer mitgeben.

## Umweltbedingungen



Dieses Gerät ist entsprechend der europäischen Richtlinie 2012/19/EU als elektrisches / elektronisches Altgerät (WEEE) gekennzeichnet.

Elektrische und elektronische Altgeräte enthalten vielfach noch wertvolle Materialien. Sie enthalten aber auch schädliche Stoffe, die für ihre Funktion und Sicherheit notwendig waren. Im Restmüll oder bei falscher Behandlung können diese der menschlichen Gesundheit und der Umwelt schaden. Es ist daher sehr wichtig, dass elektrische und elektronische Altgeräte (WEEE) einer speziellen Verwertung zugeführt werden, damit die schädlichen Stoffe ordnungsgemäß entfernt und entsorgt werden bzw. wertvolle Rohstoffe der Wiederverwertung zugeführt werden können. Sie können mit der Beachtung der folgenden simplen Hinweise einen wichtigen Beitrag dazu leisten, dass elektrische und elektronische Altgeräte (WEEE) der menschlichen Gesundheit und der Umwelt nicht schaden:

- Elektrische- und elektronische Altgeräte (WEEE) sollten keinesfalls wie Rest- oder Haushaltsmüll behandelt werden.
- Nutzen Sie stattdessen die an Ihrem Wohnort eingerichteten kommunalen oder gewerblichen Sammelstellen zur Rückgabe und Verwertung elektrischer und elektronischer Altgeräte (WEEE). Informieren Sie sich, ob ggf. in Ihrem Land bzw. Ihrer Region für große/sperrige elektrische und elektronische Altgeräte (WEEE) eine Abholung angeboten wird. Sorgen Sie in jedem Falle dafür, dass Ihr Altgerät bis zum Abtransport kindersicher aufbewahrt wird.

In einigen Ländern sind Händler unterbestimmten Voraussetzungen beim Geräteeinkauf auch zur Rücknahme des Altgerätes verpflichtet, wenn das Altgerät dem neuen Fabrikat in der Funktion entspricht.

## INFORMATION FÜR PRÜFLABORE

**STANDARD-PROGRAMME  
GEMÄSS  
(EU) Nr 1015/2010 und Nr 1061/2010**


**ECO 40-60 PROGRAMM  
TEMPERATUR AUF 40°C  
EINSTELLEN**

**ECO 40-60 PROGRAMM  
TEMPERATUR AUF 60°C  
EINSTELLEN**

---

**STANDARD-PROGRAMM  
GEMÄSS  
(EU) Nr 2019/2023**

**ECO 40-60 PROGRAMM**

Mit der Anbringung des -Zeichens am Gerät zeigen wir an, dass wir sämtliche für dieses Produkt geltenden und notwendigen europäischen Sicherheits-, Gesundheits- und Umweltstandards einhalten und hierfür haftbar sind.

## **GENERELLE SICHERHEITSHINWEISE**

● Dieses Gerät ist ausschließlich für den Haushaltsgebrauch konzipiert bzw. für den haushaltsnahen Gebrauch, wie z.B:

- Teeküchen für das Personal von Büros, Geschäften oder ähnlichen Arbeitsbereichen;
- Ferienhäuser;
- Gäste von Hotels, Motels und anderen Wohneinrichtungen;
- Gäste von Apartments/ Ferienwohnungen, Bed and Breakfast Einrichtungen

Eine andere Nutzung als die normale Haushaltsnutzung, wie z.B. gewerbliche oder professionelle Nutzung durch Fachpersonal, ist auch im Falle der oben erwähnten Einrichtungen ausgeschlossen.

Sollte das Gerät entgegen diesen Vorschriften betrieben werden, kann dies die Lebensdauer des Gerätes beeinträchtigen und den Garantieanspruch gegenüber dem Hersteller verirken.

Eventuelle Schäden am Gerät oder andere Schäden oder Verluste, die durch eine nicht haushaltsnahe Nutzung hervorgerufen werden sollten (selbst wenn sie in einem Haushalt erfolgen), werden, so weit vom Gesetz ermöglicht, vom Hersteller nicht anerkannt.

● Kinder unter 8 Jahren sowie Personen, die aufgrund ihrer

physischen, sensorischen oder geistigen Fähigkeiten oder ihrer Unerfahrenheit oder Unkenntnis nicht in der Lage sind, die Waschmaschine sicher zu bedienen, dürfen die Waschmaschine nicht ohne Aufsicht oder Anweisung durch eine verantwortliche Person benutzen, sich in der Nähe aufhalten oder das Gerät saubermachen. Kinder sollten nicht mit dem Gerät spielen. Reinigung und Benutzerwartung sollten nicht von Kindern ohne Einführung, ausgeführt werden.

● Kinder sollten über das Gerät aufgeklärt werden, damit Sie nicht mit dem gerät spielen.

● Kinder unter 3 Jahren dürfen sich nicht unbeaufsichtigt in der Nähe des Gerätes aufhalten oder spielen.

● Sollte das Anschlusskabel beschädigt sein, so muss es durch einen Fachmann mittels eines Originalteils ersetzt werden.

● Verwenden Sie nur die mit dem Gerät zusammen gelieferten Schläuche.

● Für einen ordnungsgemäßen Betrieb muss der Wasserleitungsdruck konstant zwischen min. 0,05 MPa und max. 0,8 MPa liegen.

- Vergewissern Sie sich, dass ein Teppich nicht die Maschine und Ventilatorenöffnungen, behindert.
- Nach der Installation, sollte das Gerät so positioniert sein, dass der Stecker frei zugänglich ist.
- Die maximale Beladungskapazität (trockene Kleidung lt. Normtest) hängt von dem jeweiligen Gerätemodell ab (s. Bedienblende).
- Für die technischen Daten des Produktes schauen Sie bitte auf der Internetseite des Herstellers nach.
- Bevor Sie die Waschmaschine reinigen, ziehen Sie das Gerät vor und drehen Sie die Wasserzufuhr ab.
- Bringen Sie keine Schnur an, um die Maschine vorzuziehen.



**WARNING:**  
**Wasser kann eine hohe Temperatur während des Waschvorgangs annehmen.**

### **Elektrische Anschlüsse und Sicherheitshinweise**

- Die technischen Details (Versorgungsspannung und Leistungsaufnahme) sind auf dem Typenschild angegeben
- Vergewissern Sie sich, dass die elektrische Anlage geerdet ist, alle geltenden Gesetze eingehalten werden und dass Ihre Steckdose mit dem Stecker des Gerätes kompatibel ist. Ansonsten holen Sie sich bitte qualifizierte professionelle Unterstützung.
- Die Verwendung von Spannungswandlern, Mehrfachsteckdosen oder Verlängerungskabeln bitte in jedem Fall unterlassen.
- Setzen Sie das Gerät keinem Regen, direktem Sonnenlicht oder anderen Wetterelementen aus.
- Im Falle einer Störung schalten Sie die Maschine aus, schließen Sie die Wasserzufuhr und ändern Sie nichts mehr an dem Gerät. Kontaktieren Sie umgehend den Kundendienst und verwenden Sie nur Originale als Ersatzteile.





Only use the washing machine after carefully reading these instructions. We recommend you always keep this manual on hand and in good condition for any future owners.

## Environmental conditions



This appliance is marked according to the European directive 2012/19/EU on Waste Electrical and Electronic Equipment (WEEE).

WEEE contains both polluting substances (which can cause negative consequences for the environment) and basic components (which can be re-used). It is important to have WEEE subjected to specific treatments, in order to remove and dispose properly all pollutants, and recover and recycle all materials. Individuals can play an important role in ensuring that WEEE does not become an environmental issue; it is essential to follow some basic rules:

- WEEE should not be treated as household waste;
- WEEE should be handed over to the relevant collection points managed by the municipality or by registered companies. In many countries, for large WEEE, home collection could be present.

In many countries, when you buy a new appliance, the old one may be returned to the retailer who has to collect it free of charge on a one-to-one basis, as long as the equipment is of equivalent type and has the same functions as the supplied equipment.

## INFORMATION FOR THE TEST LABORATORIES

**STANDARD PROGRAMMES  
ACCORDING TO  
(EU) No 1015/2010 e No 1061/2010**

**ECO 40-60 PROGRAMME  
SETTING THE TEMPERATURE TO  
40°C**

**ECO 40-60 PROGRAMME  
SETTING THE TEMPERATURE TO  
60°C**

---

**STANDARD PROGRAMME  
ACCORDING TO  
(EU) No 2019/2023**

**ECO 40-60 PROGRAMME**

By placing the **CE** mark on this product, we are confirming compliance to all relevant European safety, health and environmental requirements which are applicable in legislation for this product.

## GENERAL SAFETY RULES

- This appliance is intended to be used in household and similar applications such as:
  - Staff kitchen areas in shops, offices and other working environments;
  - Farm houses;
  - By clients in hotels, motels and other residential type environments;
  - Bed and breakfast type environments.A different use of this appliance from household environment or from typical housekeeping functions, as commercial use by expert or trained users, is excluded even in the above applications. If the appliance is used in a manner inconsistent with this it may reduce the life of the appliance and may void the manufacturer's warranty. Any damage to the appliance or other damage or loss arising through use that is not consistent with domestic or household use (even if located in a domestic or household environment) shall not be accepted by the manufacturer to the fullest extent permitted by law.
- This appliance can be used by children aged from 8 years and above and persons with reduced physical, sensory or mental capabilities or lack of experience and knowledge if they have been given supervision or instruction concerning use of the appliance

in a safe way and understand the hazards involved.

Children shall not play with the appliance. Cleaning and user maintenance shall not be made by children without supervision.

- Children should be supervised to ensure that they do not play with the appliance.
- Children of less than 3 years should be kept away unless continuously supervised.
- If the supply cord is damaged, it must be replaced by a special cord or assembly available from the manufacturer or its service agent.
- Only use the hose-sets supplied with the appliance for the water supply connection (do not reuse old hose-sets).
- Water pressure must be between 0.05 MPa and 0.8 MPa.
- Make sure carpets or rugs do not obstruct the base or any of the ventilation openings.
- After installation, the appliance must be positioned so that the plug is accessible.
- The maximum load capacity of dry clothes depends on the model used (see control panel).
- To consult the product technical specification please refer to the manufacturer website.

## Electrical connections and safety instructions

- The technical details (supply voltage and power input) are indicated on the product rating plate
- Make sure that the electrical system is earthed, complies with all applicable law and that the (electricity) socket is compatible with the plug of the appliance. Otherwise, seek qualified professional assistance.
- The use of converters, multiple sockets or extension cords is strongly advised against
- Before cleaning or maintaining the washing machine, unplug the appliance and turn off the water tap.

- Do not pull on the power cord or appliance to unplug the machine.



**WARNING:**  
water may reach very high temperatures during the wash cycle.

- Do not expose the washing machine to rain, direct sunlight or other weather elements. Protect from possible freezing.
- In the event of fault and/or malfunction, turn off the washing machine, close the water tap and do not tamper with the appliance. Immediately contact the Customer Service Centre and only use original spare parts. Failure to observe these instruction may jeopardise appliance safety.



Antes de usar su nueva lavadora, lea atentamente este manual de instrucciones para optimizar su funcionamiento. Guarde el manual en buen estado para otros usuarios que pudieran necesitarlo más adelante.

## Normas ambientales



Este dispositivo tiene el distintivo de la directiva europea 2012/19/UE sobre Residuos de Aparatos Eléctricos y Electrónicos (RAEE).

Los RAEE contienen tanto sustancias contaminantes (que pueden repercutir negativamente en el medio ambiente) como componentes básicos (que pueden reutilizarse). Es importante que los RAEE se sometan a tratamientos específicos con el objeto de extraer y eliminar, de forma adecuada, todos los agentes contaminantes. Igual de importante es recuperar y reciclar todo el material posible.

La gente puede desempeñar una función importante a la hora de asegurarse de que los RAEE no se convierten en un problema medioambiental; es crucial seguir algunas normas básicas:

- Los RAEE no han de tratarse como residuos domésticos.
- Los RAEE han de depositarse en los puntos de recogida habilitados para ello que gestiona el ayuntamiento o empresas contratadas para ello. En muchos países se ofrece la posibilidad de recogida a domicilio de los RAEE de mayor volumen.

En muchos países, cuando la gente compra un nuevo dispositivo, el antiguo se puede entregar al vendedor, quien lo recoge de forma gratuita (un dispositivo antiguo por cada dispositivo adquirido) siempre que el equipo entregado sea similar y disponga de las mismas funciones que el adquirido.

## INFORMACIÓN PARA LOS LABORATORIOS DE PRUEBAS

**PROGRAMAS ESTÁNDAR SEGÚN (UE) N.º 1015/2010 y N.º 1061/2010.**


PROGRAMA **ECO 40-60**  
AJUSTE DE LA TEMPERATURA EN 40°C

PROGRAMA **ECO 40-60**  
AJUSTE DE LA TEMPERATURA EN 60°C

---

**PROGRAMA ESTÁNDAR SEGÚN (UE) N.º 2019/2023**

PROGRAMA **ECO 40-60**

Al mostrar el logo  marcado en este producto, declaramos, bajo nuestra propia responsabilidad, el cumplimiento de todos los requisitos europeos en términos de seguridad, salud y medio ambiente, establecidos en la legislación de este producto.

## **NORMAS DE SEGURIDAD**

- Este producto es exclusivamente para uso doméstico o similar:

- zona de cocina para el personal de tiendas, oficinas y otros entornos laborales;
- granjas;
- pasajeros de hoteles, moteles u otros entornos residenciales;
- hostales (B&B).

No se recomienda el uso de este producto con fines diferentes del doméstico o similar, por ejemplo, con fines comerciales o profesionales. El empleo de la lavadora con fines no recomendados puede reducir la vida útil del artefacto e invalidar la garantía. Todos los daños, averías o pérdidas ocasionados por un uso diferente del doméstico o similar (aunque ese uso se realice en un entorno doméstico) no serán reconocidos por el fabricante en la medida en que lo permita la ley.

- Este electrodoméstico puede ser utilizado por niños mayores de 8 años y por personas con capacidades físicas, sensoriales o mentales limitadas o que carezcan de la experiencia y el conocimiento necesarios, siempre y cuando estén supervisadas por una persona encargada de velar por su

seguridad o hayan sido instruidas en su utilización de manera segura.

Los niños no deben jugar con el electrodoméstico. Los niños no deben ocuparse del mantenimiento ni de la limpieza del electrodoméstico, salvo que estén supervisados una persona encargada de velar por su seguridad.

- Vigile a los niños de manera que se asegure que no juegan con el aparato.
- Los niños menores de 3 años se deben mantener lejos a menos que estén supervisados de forma continua.
- Si el cable de alimentación está dañado, deberá ser reemplazado por un cable o conjunto especial disponible a través del fabricante o su servicio técnico.
- Sólo deben emplearse las mangueras de suministro de agua proporcionadas con el electrodoméstico. No reutilizar mangueras de lavadoras antiguas.
- La presión de agua debe estar entre 0,05 MPa y 0,8 MPa.
- Ninguna alfombra debe obstruir las rejillas de ventilación situadas en la base de la lavadora.
- Una vez instalado el electrodoméstico, se debe poder acceder fácilmente al enchufe.

- La capacidad máxima de colada seca depende del modelo usado (ver panel de control).
- Para consultar la ficha del producto, visitar la web del fabricante.

### **Conexiones eléctricas e instrucciones de seguridad**

- Los detalles técnicos (suministro de corriente y entrada de alimentación) están indicados en la placa de características del producto.
- Asegúrate de que el Sistema eléctrico dispone de conexión de tierra, de que cumple con los requisitos legales y de que la toma de corriente es compatible con el enchufe. También puede pedir asistencia profesional cualificada.
- Se recomienda evitar el uso de transformadores, múltiples enchufes o alargadores.
- Desenchufar la lavadora y cerrar el grifo del agua antes de proceder a su limpieza o a cualquier operación de mantenimiento.
- No desenchufar la lavadora tirando del cable de alimentación ni del aparato.



**ATENCIÓN:**  
el agua puede alcanzar temperaturas muy elevadas durante el ciclo de lavado.

- No instalar la lavadora en el exterior, ni exponerla a la lluvia, a los rayos del sol, o a otros factores ambientales.
- En caso de fallo o mal funcionamiento, apagar la lavadora, cerrar el grifo del agua y no intentar repararla. Llamar de inmediato al Servicio de Atención al Cliente y utilizar sólo piezas de recambio originales. El incumplimiento de estas instrucciones puede afectar la seguridad del aparato.



Nous vous recommandons de toujours garder ce manuel à portée de main et dans de bonnes conditions afin qu'il puisse également servir aux éventuels futurs propriétaires.

## Règles environnementales



Cet appareil est commercialisé en accord avec la directive européenne 2012/19/EU sur les déchets des équipements électriques et électroniques (DEEE).

Les déchets des équipements électriques et électroniques (DEEE) contiennent des substances polluantes (ce qui peut entraîner des conséquences négatives pour l'environnement) et des composants de base (qui peuvent être réutilisés). Il est important de traiter ce type de déchets de manière appropriée afin de pouvoir éliminer correctement tous les polluants et de recycler les matériaux. Les particuliers peuvent jouer un rôle important en veillant à ce que les DEEE ne deviennent pas un problème environnemental. Il est essentiel de suivre quelques règles simples:

- Les DEEE ne doivent pas être traités comme les déchets ménagers;
- Les DEEE doivent être remis aux points de collecte enregistrés. Dans de nombreux pays, la collecte des produits gros électroménagers peut être effectuée à domicile.

Dans de nombreux pays, lorsque vous achetez un nouvel appareil, l'ancien peut être retourné au détaillant qui doit collecter gratuitement sur la base un contre un. L'équipement repris doit être équivalent ou bien avoir les mêmes fonctions que le produit acquis.

## INFORMATIONS POUR LES LABORATOIRES D'ESSAIS

**PROGRAMMES STANDARD  
CONFORMÉMENT À  
(EU) No. 1015/2010 et No. 1061/2010**


PROGRAMME **ECO 40-60**  
RÉGLAGE DE LA TEMPÉRATURE À  
40°C

PROGRAMME **ECO 40-60**  
RÉGLAGE DE LA TEMPÉRATURE À  
60°C

---

**PROGRAMME STANDARD  
CONFORMÉMENT À  
(EU) No. 2019/2023**

PROGRAMME **ECO 40-60**

En utilisant le symbol  sur ce produit, nous déclarons sur notre propre responsabilité que ce produit est conforme à toutes les normes Européennes relatives à la sécurité, la santé et à l'environnement.

## RÈGLES GÉNÉRALES DE SÉCURITÉ

- Le produit est conçu pour être utilisé dans un foyer domestique, comme:
  - Le coin cuisine dans des magasins ou des lieux de travail,
  - Employés et clients dans un hôtel, un motel ou résidence de ce type,
  - Dans des bed and breakfast,
  - Service de stock ou similaire, mais pas pour de la vente au détail.

La durée de vie de l'appareil peut être réduite ou la garantie du fabricant annulée si l'appareil n'est pas utilisée correctement. Tout dommage ou perte résultant d'un usage qui n'est pas conforme à un usage domestique (même s'ils sont situés dans un environnement domestique ou un ménage) ne sera pas acceptée par le fabricant dans toute la mesure permise par la loi.

- Cet appareil peut être utilisé par des enfants âgés de 8 ans et plus, ou des personnes présentant un handicap physique, moteur ou mental, et manquant de connaissance sur l'utilisation de l'appareil, si elles sont sous la surveillance d'une personne, donnant

des instructions pour une utilisation en toute sécurité de l'appareil.

Les enfants ne doivent pas jouer avec l'appareil.

Le nettoyage et l'entretien de l'appareil ne doit pas être fait par des enfants sans surveillance d'un adulte.

- Les enfants doivent être surveillés pour être sûr qu'ils ne jouent pas avec l'appareil.
- Les enfants de moins de 3 ans doivent être tenus à l'écart ou bien être sous surveillance de manière continue.
- Si le câble d'alimentation est endommagé, il doit impérativement être remplacé par un câble spécifique qui peut être fourni par le fabricant ou son agent de service compétent.
- N'utilisez que les colliers fournis avec l'appareil pour la connexion de l'alimentation en eau.
- La pression hydraulique doit être comprise d'un minimum de 0,05 MPa à un maximum de 0,8 MPa.
- Assurez-vous qu'aucun tapis n'obstrue la base de la machine et les ventilations.
- Le positionnement de l'appareil doit permettre un accès facile à la prise de courant après installation.



- Capacité de chargement maximale de vêtements secs selon le modèle utilisé (voir le bandeau de commande).

- Consulter le site web du fabricant pour plus d'informations.

### **Connexions électriques et instructions de sécurité**

- Les détails techniques (voltage et puissance) sont indiqués sur l'étiquette du produit
- Assurez-vous que le système électrique est bien connecté à la terre, qu'il respecte toutes les lois applicables et que les prises de courant sont bien compatibles avec la prise électrique de l'appareil. Dans le cas contraire, veuillez contacter un professionnel qualifié.
- L'utilisation de transformateurs, de multiprises ou de rallonges électriques est fortement déconseillé
- Eteignez la machine avant nettoyage: débranchez l'appareil et fermer l'arrivée d'eau.
- Ne tirez pas sur le cordon d'alimentation pour débrancher l'appareil.



**ATTENTION:**  
l'eau peut atteindre des températures très élevées pendant le lavage.

- N'exposez pas la machine à la pluie, au soleil ou aux intempéries.
- En cas de panne ou de dysfonctionnement: éteindre la machine, fermer le robinet d'eau et ne pas toucher la machine. Appelez immédiatement le service client et n'utilisez que des pièces de rechange d'origine. Le non-respect de ces consignes peut compromettre la sécurité de l'appareil.



Използвайте пералната машина само, след като прочете внимателно тези инструкции. Препоръчваме ви да запазите тези инструкции в добро състояние за всички бъдещи ползватели на уреда.

## Условия за околната среда



Този уред е маркиран в съответствие с Европейска Директива 2012/19/ЕС за Отпадъци от Електрическо и Електронно Оборудване (ОЕЕО).

ОЕЕО съдържат както замърсяващи вещества (които могат да доведат до негативни последици за околната среда), така и основни компоненти (които могат да бъдат използвани повторно). Важно е ОЕЕО да са обект на специална обработка, за да се премахнат и да се депонират правилно всички замърсители, и да се възстановят и рециклират всички материали. Гражданите могат да играят важна роля в гарантирането, че ОЕЕО нямат да станат проблем за околната среда; от съществено значение е да се следват някои основни правила:

- ОЕЕО не трябва да се третират като битов (домакински) отпадък;
- ОЕЕО трябва да бъдат предавани в съответните пунктове за събиране, управлявани от общината или от регистрирани компании. В много страни може да има събиране от дома на големи ОЕЕО.

В много страни, когато си купите нов уред, старият може да бъде върнат на продавача, който трябва да го вземе безплатно на база едно-към-едно, ако оборудването е от сходен вид и има същите функции като закупеното оборудване.

## ИНФОРМАЦИЯ ЗА ЛАБОРАТОРИИТЕ ЗА ИЗПИТВАНЕ

**СТАНДАРТНИ ПРОГРАМИ  
СЪГЛАСНО  
(ЕС) № 1015/2010 и № 1061/2010**

ПРОГРАМА **ЕСО 40-60**  
НАСТРОЙКА НА ТЕМПЕРАТУРАТА  
НА 40°C

ПРОГРАМА **ЕСО 40-60**  
НАСТРОЙКА НА ТЕМПЕРАТУРАТА  
НА 60°C

---

**СТАНДАРТНА ПРОГРАМА  
СЪГЛАСНО  
(ЕС) № 2019/2023**

ПРОГРАМА **ЕСО 40-60**

Поставяйки **CE** и маркирайки този продукт, ние декларираме на наша отговорност, че той е в съответствие със всички Европейски изисквания за безопасност, здравни и екологични норми.

## ОБЩИ ПРАВИЛА ЗА БЕЗОПАСНОСТ

- Тези уреди са предназначени да бъдат използвани за домакински и подобни приложения, като например:

- кухни за персонал в магазини , офиси и друга работна среда;
- ферми ;
- от клиенти в хотели, мотели и други подобни;
- обекти тип легло и закуска.

Различното използване на този уред извън домакинското му приложение или за типични домакински функции, като професионалното му използване от експерт или обучени потребители, не се допуска, дори и в по-горните приложения. Ако уредът се използва по начин, несъвместим с употребата му за домакински нужди , това може да намали живота на уреда и да анулира гаранцията на производителя. Всяка повреда на уреда или друга повреда, или загуба произтичаща от използване, което не е в съответствие с използването на уреда за домашни цели (дори ако се намира домашна среда), не се приема от производителя, което е в пълно съответствие със закона.

- Този уред може да се използва от деца на възраст от 8 години и повече, и от хора с ограничени физически, сетивни или умствени способности, или липса на опит и познания, само ако се наблюдават или са инструктирани относно

използването на уреда по безопасен начин и да разбират опасността от използването му. Децата не бива да си играят с уреда. Почистване и поддръжка на уреда да не се извършва от деца.

- Децата трябва да бъдат наблюдавани за да се уверите, че не играят с уреда.
- Децата на по-малко от 3 години трябва да се държат далеч от уреда, и да се наблюдават непрекъснато.
- Ако хранващият кабел е повреден, той трябва да бъде заменен със специален кабел или комплект, който се предлага от производителя или неговия оторизиран сервиз.
- За свързване на уреда с вода, използвайте само комплекта маркучи доставен с уреда. (Не използвайте стар комплект маркучи за връзка).
- Налягането на водата трябва да е между 0,05 МРа и 0,8 МРа.
- Уверете се, че клима не пречи на основата на машината и отворите и за вентилация.
- След инсталирането уреда трябва да се постави така, че контакта му да е достъпен.
- Максималният капацитет на натоварване на сухо пране зависи от модела (вижте контролния панел).

- За да се консултирате с продуктивият етикет се обърнете към website на производителя.
- За да изключите машината от контакта, не дърпайте захранващият кабел или уреда.

### Електрическо свързване и инструкции за безопасност

- Техническите данни (напрежение на захранването и входяща мощност) са посочени върху табелката с данни на уреда.
- Уверете се, че електрическата система е заземена, съответства на всички приложими закони и че електрическият контакт е съвместим с щепсела на уреда. В противен случай се обърнете за помощ към професионалист.
- Не се препоръчва употребата на преобразуватели, разклонители или удължители.
- Преди да почистване и поддръжка, изключете уреда от контакта и спрете захранването му с вода.
- Уверете се, че електрическата ви система е заземена. В противен случай, потърсете квалифицирана професионална помощ.
- Моля, не използвайте преобразуватели, разклонители и удължители.



**ВНИМАНИЕ:**  
водата може да достигне до висока температура, по време на процеса на пране.

- Не излагайте пералната машина на дъжд, директна слънчева светлина или природните стихии.
- В случай на дефект и/или неизправност, изключете уреда, затворете водната връзка и не започвайте да поправяте уреда веднага. Свържете се с оторизираният ни сервизен център и използвайте само оригинални резервни части. Не изпълненото на тези инструкции може да застраши безопасността на уреда.



S upotrebom perilice rublja krenite nakon pažljivog čitanja svih uputa kako biste ih u potpunosti shvatili. Preporučamo čuvanje ovog priručnika, kako bi vama ili eventualnim budućim vlasnicima uvijek bio pri ruci.

## Zaštita okoliša



Ovaj uređaj označen je u skladu s Europskom direktivom 2012/19/EU o otpadnoj električnoj i elektroničkoj opremi (OEEO).

OEEO sadrži zagađujuće tvari (koje mogu uzrokovati negativne posljedice za okoliš) i osnovne materijale (koji se mogu ponovno iskoristiti). Važno je OEEO podvrgnuti odgovarajućoj obradi, kako bi se pravilno uklonile i zbrinule sve zagađujuće tvari, a reciklirali svi korisni materijali. Kako bi se osiguralo da OEEO ne postane ekološki problem, pojedinci imaju važnu ulogu; nužno je pridržavati se nekoliko jednostavnih pravila:

- OEEO ne smije se tretirati kao kućanski otpad;
- OEEO mora biti zbrinut na odgovarajućim odlagalištima kojima upravlja lokalna samouprava ili ovlaštene tvrtke. U mnogim zemljama, organizirano je sakupljanje krupnog otpada.

U mnogim zemljama, kod kupnje novog uređaja, stari možete vratiti trgovcu koji ga je dužan preuzeti bez naknade, uz uvjet da je uređaj istovjetan i ima iste funkcije kao i novi.

## INFORMACIJE ZA LABORATORIJE ZA ISPITIVANJE


**STANDARDNI PROGRAMI U SKLADU S  
(EU) br. 1015/2010 i br. 1061/2010**

PROGRAM **ECO 40-60**  
POSTAVLJANJE TEMPERATURE NA  
40°C

PROGRAM **ECO 40-60**  
POSTAVLJANJE TEMPERATURE NA  
60°C

**STANDARDNI PROGRAM U SKLADU S  
(EU) br. 2019/2023**

PROGRAM **ECO 40-60**

Postavljanjem  oznake, pod punom odgovornošću, potvrđujemo da je ovaj uređaj u skladnosti sa svim sigurnosnim, zdravstvenim i ekološkim zahtjevima europskog zakonodavstva.

## **INFORMACIJE O SIGURNOSTI I PREDOSTROŽNOSTI**

● Ovaj uređaj namijenjen je isključivo za kućnu upotrebu i slične primjene poput:

- za pranje odjeće djelatnika u prodavaonicama, uredima i sl;
- za pranje odjeće djelatnika manjih obrtničkih tvrtki, farmi i sl;
- za pranje odjeće gostiju u;
- hostelima, motelima, prenoćištima i sl.

Ovaj uređaj namijenjen je isključivo za kućnu upotrebu, za uobičajene kućanske poslove. Nije namijenjen za drugačije primjene, npr. u profesionalne svrhe, čak i ako ga koriste stručnjaci ili posebno obučeni korisnici. Korištenje koje nije u skladu s ovim uputama može smanjiti radni vijek uređaja ili dovesti do ukidanja jamstva proizvođača. Bilo koji kvar ili šteta na uređaju koja je proizašla zbog neprimjernog korištenja ili onoga koje nije u skladu s korištenjem u kućanstvu (čak i ako se uređaj nalazi u kućanstvu) neće biti prihvaćena od strane proizvođača u jamstvenom roku.

● Ovaj uređaj mogu koristiti djeca sa 8 ili više godina te osobe sa smanjenim psihičkim i mentalnim kapacitetom ili manjkom iskustva i znanja ako

su pod nadzorom ili su educirani koristiti uređaj na siguran način i razumiju moguće posljedice. Djeca se ne smiju igrati sa uređajem. Čišćenje i korištenje uređaje ne smiju raditi djeca bez nadzora.

- Pazite na djecu i držite ih pod stalnim nadzorom kako se ne bi igrala s uređajem.
- Djeca mlađa od 3 godine trebaju se držati podalje uređaja osim ako su pod stalnim nadzorom.
- U slučaju oštećenja kabla, isti mora biti zamijenjen originalnim/rezervnim kablom dostupnim kod proizvođača ili ovlaštenog servisa.
- Koristite isključivo novi komplet cijevi (dovodnu i odvodnu) koji je isporučen uz uređaj, nemojte koristiti stari komplet cijevi.
- Pritisak vode mora biti između 0,05 MPa and 0,8 Mpa.
- Ukoliko je perilica postavljena na podu, podmetnite tepih ili sličnu podlogu te pripazite da otvori za ventilaciju na dnu uređaja nis blokirani.
- Pripazite da su nakon instalacije i postavljanja uređaja, utikač i utičnica dostupni u svakom trenutku.
- Maksimalan kapacitet suhog rublja ovisi o modelu (vidi kontrolnu ploču).

- Dokumentaciju o proizvodu možete pronaći i na web stranici proizvođača.
  - Držite perilicu rublja podalje od nepovoljnih vremenskih uvjeta: kiše, vlage, izravne sunčeve svjetlosti.
- Spajanje na električni sustav i mjere predostrožnosti**
- Tehnički podaci (napon i priključna snaga) navedeni su na natpisnoj pločici uređaja.
  - Pripazite da je električni sustav uzemljen, u skladu s važećim zakonskim propisima te da utikač uređaja odgovara utičnici. U suprotnom, potražite pomoć ovlaštenog servisa.
  - Upotreba pretvarača, višestrukih utičnica i produžnih kablova nikako se ne preporuča.
  - Prije početka čišćenja, izvadite utikač iz zidne utičnice i zatvorite dovod vode.
  - Kako biste isključili uređaj, nemojte povlačiti električni kabel ili sam uređaj.



### **UPOZORENJE:**

**Tijekom ciklusa pranja, voda u perilici rublja može postići vrlo visoku temperaturu.**



Csak az utasítások figyelmes elolvasása után vegye használatba a mosógépet. Javasoljuk, hogy őrizze meg a kézikönyvet az esetleges későbbi tulajdonosok számára.

## Környezetvédelem



A készülék jelölése megfelel az Elektromos és Elektronikus Berendezések Hulladékaíró (WEEE) szóó 2012/19/EU európai irányelvnek.

A WEEE-hulladékok (a környezetre kedvezőtlen következményekkel járó) szennyezőanyagokat és (újrafelhasználható) alapösszetevőket tartalmaznak. Fontos, hogy a WEEE-hulladékok különleges kezelésben részesüljenek az összes szennyezőanyag eltávolítása és megfelelő ártalmatlanítása, valamint az összes anyag visszanyerése és újrahasznosítása céljából. Az emberek fontos szerepet játszhatnak annak biztosításában, hogy a WEEE-hulladékok ne váljanak környezeti problémává. Nagyon fontos néhány alapvető szabály betartása:

- A WEEE-hulladékok nem kezelhetők háztartási hulladékként.
- A WEEE-hulladékokat az önkormányzat vagy arra kijelölt vállalatok által kezelt, megfelelő gyűjtőhelyeken kell leadni. Sok országban a nagyméretű WEEE-hulladékokat a lakásokból és az otthonokból gyűjtik be.

Számos országban új készülék vásárlása esetén a régit visszaadhatjuk a kiskereskedőnek, akinek egyedileg kell azt díjmentesen átvennie mindaddig, amíg a berendezés típusa és funkciója azonos a leszállított berendezés típusával és funkciójával.

## INFORMÁCIÓ TESZTLABORATÓRIUMOK SZÁMÁRA

**STANDARD PROGRAMOK AZ  
(EU) 1015/2010 és 1061/2010  
RENDELETEKNEK MEGFELELŐEN**

**ECO 40-60 PROGRAM**  
A HŐMÉRSÉKLET BEÁLLÍTÁSA: 40°C

**ECO 40-60 PROGRAM**  
A HŐMÉRSÉKLET BEÁLLÍTÁSA: 60°C

---

**STANDARD PROGRAMOK AZ  
(EU) 2019/2023  
RENDELETNEK MEGFELELŐEN**

**ECO 40-60 PROGRAM**

A **CE** jel terméken történő elhelyezésével saját felelősségünkre kijelentjük, hogy a termék megfelel a jogszabályokban meghatározott összes európai biztonsági, egészségügyi és környezetvédelmi követelménynek.



## ÁLTALÁNOS BIZTONSÁGI SZABÁLYOK

- A készüléket háztartásokban és hasonló környezetekben történő használatra terveztük, például:
  - üzletek, irodák és más munkakörnyezetek személyzeti konyháiban;
  - tanyaházakban;
  - szállodák, motelek és más lakókörnyezetek ügyfelei által;
  - „szoba reggelivel” típusú környezetekben.A készülék háztartási környezettől vagy a tipikus háztartási feladatoktól eltérő használata, például szakemberek vagy képzett felhasználók által történő kereskedelmi használata a fent említett alkalmazások esetében sem megengedett. Ha a készüléket nem a fentiek szerint használják, akkor az csökkentheti a készülék élettartamát és érvénytelenítheti a gyártó garanciáját. A törvények által megengedett mértékben a gyártó nem fogadja el a készülék sérülését vagy más jellegű olyan károsodását vagy kárát, amely az otthoni vagy a háztartási használattól eltérő használat miatt következik be (még akkor sem, ha a készülék otthoni vagy háztartási környezetben van).
- A készüléket csak akkor használhatják 8 éven felüli gyerekek, csökkent fizikai, érzékszervi vagy szellemi képességű, illetve tapasztalatokkal és ismeretekkel nem rendelkező személyek, ha

felügyeletben részesülnek vagy útmutatást kaptak a készülék biztonságos használatáról, és megértették a készülék használatában rejlő veszélyeket. Gyerekek nem játszhatnak a készülékkel.

A tisztítást és a karbantartást nem végezhetik felügyelet nélküli gyerekek.

- Ügyelni kell arra, hogy gyerekek ne játsszanak a készülékkel.
- Állandó felügyelet hiányában a 3 évesnél kisebb gyerekeket távol kell tartani a készüléktől.
- Ha a kábel sérült, kérjük cserélje ki egy speciális kábelre, amit a gyártó cégtől vagy a hivatalos szerviz szolgáltatótól tud beszerezni.
- Csak a készülékkel együtt szállított tömlőkészletet használja a vízellátás csatlakoztatásához (ne használjon régi tömlőkészletet).
- A víznyomásnak 0,05 MPa és 0,8 MPa között kell lennie.
- Ügyeljen arra, hogy szőnyeg ne akadályozza a gép alsó részét vagy ne takarja el a szellőzőnyílásokat.
- A telepítés után a készüléket úgy kell beállítani, hogy a csatlakozódugó hozzáférhető legyen.
- A maximális száraz ruhaadag az alkalmazott típustól függ (lásd a kapcsolólapot).

- A termék-adatlap a gyártó weboldalán tekinthető meg.
- Ne tegye ki a készüléket eső, közvetlen napsugárzás vagy más időjárási körülmények hatásának.

### **Elektromos csatlakozások és biztonsági utasítások**

- A műszaki adatok (tápfeszültség és tápellátás) a termék adattábláján található.
- Ellenőrizze, hogy az elektromos rendszer földelt-e, megfelel-e az összes alkalmazandó törvénynek, és hogy a csatlakozó kompatibilis-e a készülék dugójával. Ellenkező esetben kérjen szakképzett szakmai segítséget.
- Az átalakítók és a hosszabbító kábelek használata ellenjavallt.
- A mosógép tisztítása vagy karbantartása előtt húzza ki a készülék csatlakozódugóját és zárja el a vízcsapot.
- A csatlakozódugó kihúzásához ne húzza meg a hálózati kábelt vagy a készüléket.



**FIGYELMEZTETÉS:**  
Mosás közben a víz nagyon magas hőmérsékletű lehet.



Aparat začnite uporabljati šele, ko ste pozorno prebrali ta navodila! Priporočamo, da knjižico shranite, da vam bo vedno pri roki, in jo boste lahko posredovali tudi morebitnim novim lastnikom aparata.

## Varstvo okolja



Izdelek je označen skladno z evropsko uredbo 2012/19/EU o odpadni električni in elektronski opremi (OEEO).

OEEO vsebuje tako snovi, ki onesnažujejo okolje (in ki lahko negativno vplivajo na okolje) kot tudi osnovne komponente (ki jih je mogoče ponovno uporabiti). Zato je pomembna pravilna obravnava OEEO, ki omogoča odstranjevanje in ustrezno odlaganje vseh onesnaževal ter pridobivanje in recikliranje vseh materialov. Posamezniki lahko igrajo pomembno vlogo pri preprečevanju onesnaževanja okolja zaradi OEEO; pri tem morajo upoštevati nekaj osnovnih pravil:

- z OEEO ne ravnamo kot z običajnimi odpadki iz gospodinjstva;
- OEEO je treba odpeljati na ustrezno zbirališče odpadkov, upravljano s strani občine ali registrirane družbe. V številnih državah je za večje kose OEEO organizirano tudi zbiranje po domovih.

V številnih državah lahko ob nakupu novega aparata starega oddate prodajalcu, ki ga je dolžan prevzeti brezplačno po načelu eden za enega; to velja v primeru, da gre opremo enakovrednega tipa z enakimi funkcijami kot dobavljeni aparat.

## INFORMACIJE ZA TESTNI LABORATORIJ


**STANDARDNI PROGRAMI V SKLADU Z (EU) št. 1015/2010 in 1061/2010**

PROGRAM **ECO 40-60**  
NASTAVITEV TEMPERATURE NA 40°C

PROGRAM **ECO 40-60**  
NASTAVITEV TEMPERATURE NA 60°C

**STANDARDNI PROGRAM V SKLADU Z (EU) št. 2019/2023**

PROGRAM **ECO 40-60**

Z oznako  na tem proizvodu izjavljamo, na lastno odgovornost, da je proizvod skladen z vsemi evropskimi zahtevami o varnosti, zdravju in varstvu okolja, ki se v zakonodaji nanašajo na ta izdelek.

## SPLOŠNI VARNOSTNI UKREPI

- Aparat je namenjen samo uporabi v gospodinjstvih in podobnih okoljih:

- kuhinjah za osebe v pisarnah, delavnicah ali drugih delovnih okoljih;
- na kmetijah;
- za stranke v hotelih, motelih in drugih bivalnih okoljih;
- v penzionih.

Za drugačno uporabo v okoljih, ki se razlikujejo od uporabe v gospodinjstvih, kot na primer uporaba komercialne namene s strani strokovnjakov ali izučenih uporabnikov, ta aparat ni namenjen. Nenamenska uporaba aparata lahko skrajša njegovo življenjsko dobo in izniči veljavnost garancije. Proizvajalec ne prevzema nikakršne odgovornosti, skladno z veljavnimi zakoni, za morebitno škodo na aparatu ali poškodbe ali izgubo zaradi nenamenske uporabe, tudi če je bil aparat uporabljan v gospodinjstvu.

- Aparat lahko uporabljajo otroci, starejši od 8 let, in osebe z zmanjšanimi fizičnimi, zaznavnimi ali umskimi sposobnostmi ali s pomanjkljivimi izkušnjami in predznanjem, vendar le pod nadzorom in če so jim bila razložena navodila za varno uporabo aparata in če se zavedajo s tem povezanih tveganj.

Otroci se ne smejo igrati z aparatom, prav tako otroci ne smejo čistiti in vzdrževati aparata brez nadzora.

- Otrokom ne smete dovoliti, da se igrajo z aparati.
- Otroci, mlajši od 3 let, se stroju ne smejo približevati, razen če so pod stalnim nadzorom.
- Če je dovodna cev poškodovana, mora biti zamenjana s posebno cevjo ali sistemom, ki ga priskrbi proizvajalec ali pooblaščen serviser.
- Uporabljajte samo aparatu priložene cevi za priključitev na vodovodno omrežje. (Ne uporabljajte cevi, s katerimi je bil priključen stari aparat!).
- Tlak vode mora biti med 0,05 MPa in 0,8 MPa.
- Prepričajte se, da morda preproga oz. tekstilna talna obloga ne ovira zračenja skozi odprtine na dnu stroja.
- Tudi po instalaciji mora biti vtikač dostopen.
- Največja dovoljena količina suhega perila je odvisna od modela stroja (gl. stikalno ploščo).
- Tehnični podatki o izdelku so dostopni na proizvajalčevi spletni strani.

## Priključitev na električno omrežje in navodila za varno uporabo

- Tehnični podatki (napajalna napetost in vhodna moč) so navedeni na tablici s podatki na aparatu.
- Prepričajte se, da je električni sistem ozemljen, skladen z vsemi veljavnimi predpisi in da električna vtičnica ustreza vtikaču aparata. V nasprotnem primeru se posvetujte s strokovno usposobljeno osebo.
- Odsvetujemo uporabo pretvornikov, razdelilcev ali podaljškov.
- Pred čiščenjem ali vzdrževalnimi deli na pralnem stroju potegnite vtikač iz vtičnice in zaprite pipo za vodo.

- Ko izklapljate stroj iz električnega omrežja, vedno primite za vtikač, nikoli ne vlecite za kabel.



**OPOZORILO:**  
**Voda med pranjem doseže zelo visoko temperaturo.**

- Stroj ne sme biti izpostavljen dežju, neposredni sončni svetlobi ali drugim vremenskim pogojem.
- V primeru nepravilnosti v delovanju in/ali okvare stroj izklopite, zaprite pipo za vodo in ne poskušajte sami odpraviti napake. Takoj se obrnite na najbližji pooblaščen servis in zahtevajte uporabo originalnih nadomestnih delov. Neupoštevanje the navodil lahko negativno vpliva na varnost stroja.



Počnite sa korišćenjen mašine za pranje veša samo nakon pažljivo pročitano g uputstva i kada budete u potpunosti sigurni da ste ih dobro razumeli. Savetujemo Vam da sačuvate ovo uputstvo kako bi Vam uvek bilo pri ruci, kao i za eventualne buduće vlasnike.

## Zaštita životne okoline



Ovaj uređaj je označen u skladu sa Evropskom direktivom 2012/19/EU o otpadu električne i elektronske opreme. (WEEE).

Električni i elektronski otpad sadrži zagađujuće materije (koje mogu da izazovu negativne posledice po životnu sredinu) i osnovne komponente (koje se mogu ponovo koristiti). Važno je da se električni i elektronski otpad može podvrgnuti posebnim tretmanima, u cilju kako bi se ispravno otklonili i odložili svi zagađivači i reciklirali svi materijali. Pojedinci mogu igrati važnu ulogu kako električni i elektronski otpad ne bi postao opasan po životnu okolinu, zato je važno da pratite osnovna pravila:

- Električni i elektronski otpad se ne bi smeo tretirati kao kućni otpad;
- Električni i elektronski otpad mora biti odložen na odgovarajuće sabirno mesto kojim upravlja opština ili registrovana preduzeća.

U mnogim zemljama kada kupite novi aparat stari možete vratiti trgovcu, koji će biti odložen potpuno besplatno, sve dok je priložen otpad ekvivalentan tipu i ima istu namenu kao nov aparat.

## INFORMACIJE ZA LABORATORIJSKA ISPITIVANJA

**STANDARDNI PROGRAMI U SKLADU SA (EU) br. 1015/2010 i br. 1061/2010**


**ECO 40-60 PROGRAM**  
PODEŠAVANJE TEMPERATURE NA 40°C

**ECO 40-60 PROGRAM**  
PODEŠAVANJE TEMPERATURE NA 60°C

---

**STANDARDNI PROGRAM U SKLADU SA (EU) br. 2019/2023**

**ECO 40-60 PROGRAM**

Stavljanjem  oznake na ovaj proizvod, izjavljujemo, pod punom odgovornošću, da je ovaj proizvod u saglasnosti sa svim evropskim normama o bezbednosti, zdravlju i svim zahtevima za zaštitu životne sredine, navedenih u zakonodavstvu.

## OPŠTA SIGURNOSNA PRAVILA

- Ovaj uređaj je namenjen isključivo za kućnu upotrebu ili za slične namene kao što su:

- za pranje odeće zaposlenih u prodavnicama, kancelarijama i sl;
- za pranje odeće zaposlenih u manjim privrednim društvima, vikendicama i sl;
- za pranje odeće gostiju u: hostelima, motelima, prenoćištima i sl.

Ovaj uređaj namenjen je isključivo za korišćenje u domaćinstvima za uobičajene kućne poslove i nije namenjen za drugo korišćenje kao što su na pr. profesionalne, čak i ako ga za tu svrhu koriste stručnjaci ili posebno obučeni korisnici. Korišćenje koje nije u skladu sa ovim uputstvom može smanjiti radni vek uređaja ili dovesti do ukidanja garancije od strane proizvođača. Bilo koji kvar ili šteta na uređaju koja je proizašla zbog neprimerenog korišćenja ili onoga koje nije u skladu sa korišćenjem u domaćinstvu (čak iako se uređaj nalazi u domaćinstvu) neće biti prihvaćena od strane proizvođača u garantnom roku.

- Deca starija od 8 godina, kao i osobe sa umanjenom fizičkim i mentalnim sposobnostima; ili nedostakom iskustva i znanja – mogu da koriste ovaj uređaj isključivo uz

nadzor ili nakon dobijanja instrukcija u vezi bezbednog korišćenja uređaja i pripadajućih rizika. Deca ne smeju da se igraju ovim uređajem. Čišćenje i održavanje ovog uređaja se ne sme poveravati deci bez nadzora.

- Pazite na decu i držite ih pod nadzorom kako se ne bi igrala sa uređajem.
- Decu mlađu od 3 godine ne puštajte blizu mašine za pranje veša, osim ako nisu pod konstantnim nadzorom.
- U slučaju da je kabal oštećen, on mora biti zamenjen specijalnim kablom ili kompletom koji je dostupan kod proizvođača ili ovlašćenog servisera.
- Koristite isključivo novi komplet cevi (dovodnu i odvodnu) koje su isporučene uz uređaj, nemojte koristiti strari komplet cevi.
- Pritisak vode mora biti između 0,05 MPa i 0,8 MPa.
- Ako je mašina za pranje veša postavljena na tepih ili sličnu podlogu, vodite računa da ne blokirate otvore za ventilaciju na dnu uređaja.
- Nakon instalacije i postavljanja uređaja na mesto gde će stalno stajati, utikač i utičnica moraju uvek biti dostupni.
- Maksimalan kapacitet suvog veša zavisi od modela koji se koristi (vidite kontrolnu tablu mašine).

- Dokumentaciju o proizvodu možete pronaći i na web stranici proizvođača.
- Ne izlažite veš mašinu vremenskim uslovima: kiši, vlazi, direktnoj sunčevoj svetlosti.

### **Povezivanje na električnu mrežu i bezbednosna upozorenja**

- Tehnički detalji (napon i snaga) su prikazani na tehničkoj nalepnici aparata.
- Pobrinite se da električni sistem bude uzemljen u skladu sa svim pravilima i zakonima, imajući u vidu da se utičnica poklapa sa utikačem mašine. U suprotnom, potražite profesionalnu pomoć.
- Upotreba adaptera, produžnih kablova i sličnih naprava između utikača i utičnice je strogo zabranjena.
- Pre čišćenja ili održavanja, izvadite utikač iz utičnice i zatvorite dovod vode.
- Kada isključite uređaj nemojte vući električni kabl ili sam uređaj.



### **UPOZORENJE:**

Tokom ciklusa pranja, voda u mašini za pranje veša može dostići vrlo visoku temperaturu.





Spotřebič používejte pouze po důkladném prostudování těchto pokynů. Mějte tento návod vždy po ruce a v dobrém stavu pro případného dalšího majitele.

## Životní prostředí



Tento spotřebič je označen v souladu s Evropskou směrnicí 2012/19/EU o odpadních elektrických a elektronických zařízeních (OEEZ).

OEEZ obsahují jak znečišťující látky, které mohou způsobit negativní dopady na životní prostředí, tak základní komponenty, které mohou být znova použity. Proto je důležité věnovat těmto spotřebičům zvláštní pozornost při jejich likvidaci, aby byly znečišťující látky řádně zlikvidovány a materiály, které mohou být znovu využity, byly zrecyklovány. Lidé hrají důležitou roli při zajištění toho, aby OEEZ nezpůsobily problémy v rámci životního prostředí. Je nutné dodržovat několik základních pravidel:

- s OEEZ by nemělo být nakládáno jako s domovním odpadem;
- OEEZ by měly být předány k likvidaci na příslušném sběrném místě obcí nebo registrovaných podniků.

V mnoha zemích lze při zakoupení nového spotřebiče vrátit starý spotřebič prodejci, pokud je zařízení ekvivalentního typu a funguje na stejném principu jako dodané zařízení. Tuto službu provádí prodejce zdarma.

## INFORMACE PRO ZKUŠEBNÍ LABORATOŘE

**STANDARDNÍ PROGRAMY  
PODLE  
(EU) č. 1015/2010 a č. 1061/2010**


**PROGRAM ECO 40-60  
NASTAVENÍ TEPLoty NA 40°C**

**PROGRAM ECO 40-60  
NASTAVENÍ TEPLoty NA 60°C**

---

**STANDARDNÍ PROGRAM  
PODLE  
(EU) č. 2019/2023**

**PROGRAM ECO 40-60**

Umístěním značky  na produkt deklaruje na vlastní zodpovědnost shodu se všemi požadavky EU týkajícími se bezpečnosti, zdraví a životního prostředí, které jsou zakotveny v legislativě a týkají se daného produktu.

## ZÁKLADNÍ BEZPEČNOSTNÍ PRAVIDLA

- Tento spotřebič je určený pro použití v domácnosti a podobných místech:

- Zaměstnanecké kuchyně v prodejnách, kancelářích nebo jiném pracovním prostředí;
- Na farmách;
- Klienty hotelů, motelů a jiných ubytovacích zařízení;
- V místě pro výdej snídaně.

Jiné použití tohoto spotřebiče mimo domácího prostředí nebo pro typické domácí činnosti, jako je komerční využití odborníky nebo zkušenými uživateli, je vyloučeno z výše uvedených aplikací. Pokud nepoužíváte spotřebič v souladu s výše uvedenými podmínkami, může se zkrátit jeho životnost a můžete ztratit právo na záruční opravu.

Jakékoliv poškození spotřebiče vyplývající z použití jiného než domácího (i když se nachází v domácnosti) nebude akceptováno výrobcem při uplatnění záruky.

- Tento spotřebič mohou používat děti od 8 let a osoby se sníženými fyzickými, senzorickými nebo mentálními schopnostmi, nebo bez dostatečných zkušeností a znalostí, pokud jsou pod dohledem nebo byly poučeny o bezpečném použití spotřebiče a porozuměly možnému riziku.

Nedovolte dětem hrát si se spotřebičem. Čištění a údržbu nesmí provádět děti bez dohledu.

- Nedovolte dětem hrát si se spotřebičem.
- Děti do 3 let držte mimo dosah, dokud nejsou neustále pod dohledem.
- Pokud je napájecí kabel poškozen, musí být vyměněn speciálním kabelem nebo sestavou, která je k dispozici u výrobce nebo jeho servisního zástupce.
- Pro připojení vody používejte pouze hadice dodané se spotřebičem (nepoužívejte staré hadice).
- Tlak vody musí být v rozsahu od 0,05 MPa až 0,8 MPa.
- Zajistěte, aby koberec neblokoval dno pračky a větrací otvory.
- Po instalaci musíte pračku umístit tak, aby zůstala zástrčka snadno přístupná.
- Maximální kapacita suchého prádla závisí od modelu (viz ovládací panel).
- K nahlédnutí popisu výrobku navštivte stránku výrobce.

## Připojení k elektrické síti a bezpečnostní pokyny

- Technické parametry (napájecí napětí a příkon) jsou uvedeny na výrobním štítku.
- Ujistěte se, zda je elektrický systém uzemněný, vyhovuje všem platným předpisům a že (přípojka) zásuvka je shodná se zástrčkou spotřebiče. V opačném případě požádejte o pomoc profesionálního technika.
- Důrazně nedoporučujeme použití převodníků, vícenásobných zásuvek nebo prodlužovacích kabelů.
- Před čištěním nebo údržbou pračky odpojte zástrčku od síťové zásuvky a zastavte ventil přívodu vody.

- Při odpojování spotřebiče netahejte za přívodní kabel.



### **UPOZORNĚNÍ:**

**Během praní může voda dosahovat velmi vysokých teplot.**

- Nevystavujte pračku dešti, přímému slunečnímu záření ani jiným povětrnostním vlivům.
- V případě závady pračku vypněte, zavřete ventil přívodu vody a nemanipulujte se spotřebičem. Ihned kontaktujte nejbližší servisní středisko a používejte pouze originální náhradní díly. Nedodržením těchto pokynů můžete negativně ovlivnit bezpečnost spotřebiče.



Pralkę można uruchomić wyłącznie po uważnym przeczytaniu Instrukcji. Zaleca się przechowywanie Instrukcji w dostępnym miejscu oraz zachowanie jej dla ewentualnych przyszłych właścicieli urządzenia.

### Uwagi dotyczące środowiska



To urządzenie jest oznakowane zgodnie z Dyrektywą Europejską 2012/19/UE on dotyczącą Zużytego Sprzętu Elektrycznego i Elektronicznego (WEEE).

WEEE zawiera zarówno substancje zanieczyszczające (co może spowodować negatywne skutki dla środowiska naturalnego) oraz podstawowe elementy (które mogą być ponownie wykorzystane). Ważne jest, aby dokonać wszelkich starań w celu usunięcia i pozbycia się właściwie wszystkich zanieczyszczeń oraz odzyskania i recyklingu wszystkich materiałów. Osoby fizyczne mogą odgrywać ważną rolę w zapewnieniu, że WEEE nie stanie się problemem dla środowiska naturalnego; istotne jest, aby przestrzegać kilku podstawowych zasad:

- WEEE nie powinien być traktowany jako odpad komunalny;
- WEEE należy przekazać do odpowiednich punktów zbiórki prowadzonych przez gminy lub przez zarejestrowane firmy. W wielu krajach duży sprzęt AGD może być odbierany z domu.

W wielu krajach, przy zakupie nowego urządzenia, stary może być zwrócony do sprzedawcy, który musi zebrać go bezpłatnie na zasadzie jeden do jednego, tak długo, jak sprzęt jest właściwego rodzaju i ma takie same funkcje, co sprzęt dostarczony.

### INFORMACJA PRZEZNACZONA DLA LABORATORIÓW BADAWCZYCH

**STANDARDOWE PROGRAMY  
ZGODNE Z ROZPORZĄDZENIAM  
(UE) nr 1015/2010 i nr 1061/2010**


PROGRAM **ECO 40-60**  
USTAWIANIE TEMPERATURY 40°C

PROGRAM **ECO 40-60**  
USTAWIANIE TEMPERATURY 60°C

---

**STANDARDOWY PROGRAM  
ZGODNY Z ROZPORZĄDZENIEM  
(UE) nr 2019/2023**

PROGRAM **ECO 40-60**

Poprzez umieszczenie oznaczenia  na tym produkcie poświadczamy na własną odpowiedzialność przestrzeganie wszystkich wymogów europejskich dotyczących bezpieczeństwa, ochrony zdrowia i środowiska określonych w przepisach dla tego produktu.

## **OGÓLNE ZASADY BEZPIECZEŃSTWA**

- Urządzenie to przeznaczone jest do użytku domowego i w podobnych warunkach, dla przykładu:
  - w strefach wypoczynku, na terenie sklepów, w biurach lub innych miejscach pracy;
  - w gospodarstwach agroturystycznych;
  - dla klientów hoteli, moteli lub innych podobnych centrach pobytowych;
  - w ośrodkach typu Bed & Breakfast.Użytkowanie sprzętu odmienne niż typowe dla domowego, jak na przykład profesjonalne użytkowanie przez osoby przeszkolone i specjalistów, jest zabronione także w miejscach wyżej opisanych. Użytkowanie niezgodne z opisaniem może zredukować trwałość produktu i spowodować utratę gwarancji producenta. Wszelkie uszkodzenia urządzenia czy innych elementów, wynikające z użytkowania innego niż domowego (także, kiedy sprzęt zainstalowany jest w środowisku domowym) w oparciu o istniejące prawo nie będą uznane przez Producenta.
- Urządzenie to może być użytkowane przez dzieci 8-letnie i starsze oraz przez osoby o ograniczonych zdolnościach fizycznych, czuciowych i umysłowych lub niemające doświadczenia i wiedzy, pod warunkiem, że będą nadzorowane lub pouczone odnośnie bezpiecznego użytkowania i że rozumieją niebezpieczeństwa, jakie wynikają z użytkowania takiego sprzętu. Należy unikać możliwości zabawy przez dzieci przy użyciu pralki lub jej czyszczenia czy konserwacji bez nadzoru.
- Dzieci powinny być pilnowane tak, aby nie bawiły się urządzeniem.
- Dzieci poniżej trzeciego roku życia mogą obsługiwać pralkę wyłącznie pod stałym nadzorem.
- Jeśli przewód zasilający jest uszkodzony, musi zostać wymieniony na specjalny przewód lub zestaw dostępny u producenta lub jego przedstawiciela serwisowego.
- Do odprowadzenia wody stosować wyłącznie przewód dostarczony z urządzeniem. Nie używać starych przewodów.
- Wymagane ciśnienie wody: 0,05-0,8 Mpa
- Upewnić się, że podłoże pralki oraz przewody wentylacyjne znajdujące się od spodu nie są zablokowane np dywanikiem.
- Przy montażu urządzenie powinno być umieszczone w sposób umożliwiający dostęp do kontaktu zasilania.
- Maksymalny wsad prania suchego zależy od modelu pralki (patrz panel sterowania).

- Odnośnie dodatkowych informacji dotyczących produktu lub w celu uzyskania danych z karty technicznej należy zaznajomić się ze stroną internetową Producenta.

### **Podłączenia elektryczne i instrukcje dotyczące bezpieczeństwa**

- Dane techniczne (napięcie i moc zasilania) podane są na tabliczce znamionowej produktu
- Upewnij się, że system elektryczny jest uziemiony, spełnia wszystkie obowiązujące przepisy i że gniazdo (elektryczne) jest zgodne z wtyczką urządzenia. Jeśli tak nie jest, zwróć się o pomoc do wykwalifikowanego fachowca.
- Zdecydowanie odradza się stosowanie przetworników, gniazd wielokrotnych lub przedłużaczy.
- Przed wykonaniem jakichkolwiek prac (czyszczenie i konserwacja) należy odłączyć z gniazdka przewód zasilania elektrycznego oraz zamknąć kranik z dopływem wody.
- Nie ciągnąć przewodu zasilania lub samego urządzenia w celu odłączenia wtyku z gniazda elektrycznego.



**UWAGA:**  
podczas prania woda może osiągać bardzo wysokie temperatury.

- Nie pozostawiać pralki na działanie deszczu, słońca czy innych czynników atmosferycznych.
- W każdym przypadku uszkodzenia i/lub złego funkcjonowania pralki, zaleca się jej wyłączenie, zamknięcie dopływu wody i nie dokonywanie żadnych czynności w urządzeniu. Skontaktować się natychmiast z Centrum Serwisu Technicznego, zamawiając wyłącznie oryginalne części zamienne. Brak zachowania powyższego może spowodować narażenie stanu bezpieczeństwa urządzenia.



Folosiți mașina de spălat doar după ce ați citit cu atenție aceste instrucțiuni. Vă recomandăm să păstrați acest manual la îndemână, în bune condiții, pentru referințe ulterioare.

## Reciclarea produsului



Acest aparat este marcat în conformitate cu Directiva europeană 2012/19/UE cu privire la deșeurile de echipamente electrice și electronice (DEEE).

DEEE conțin atât substanțe poluante (care pot avea consecințe negative asupra mediului) cât și componente de bază (care pot fi reutilizate). Este important ca DEEE să facă obiectul unui tratament special, pentru a se îndepărta și colecta corespunzător toate substanțele poluante și pentru a se recupera și recicla toate materialele. Utilizatorii pot juca un rol important în asigurarea faptului că DEEE nu poluează mediul; este esențial să se respecte următoarele reguli de bază:

- DEEE nu trebuie reciclate împreună cu deșeurile menajere;
- DEEE trebuie predate la centrele de colectare municipale sau la societățile autorizate de colectare/reciclare. În anumite țări, DEEE voluminoase pot fi preluate de la domiciliu.

În multe țări, în momentul în care achiziționați un aparat nou de același tip, aparatul vechi poate fi predat distribuitorului care trebuie să îl colecteze gratuit, în baza schimbului de unu la unu.

## INFORMAȚII PENTRU LABORATOARELE DE TESTARE

**PROGRAM STANDARD CONFORM  
(UE) Nr. 1015/2010 și NR. 1061/2010**


**PROGRAM ECO 40-60**  
SETAREA TEMPERATURII LA 40°C

**PROGRAM ECO 40-60**  
SETAREA TEMPERATURII LA 60°C

---

**PROGRAM STANDARD CONFORM  
(UE) Nr. 2019/2023**

**PROGRAM ECO 40-60**

Prin aplicarea marjului  pe produs, declarăm pe proprie răspundere că acest produs este în conformitate cu reglementările europene în vigoare cu privire la siguranță, sănătate și protecția mediului.

## REGULI GENERALE PRIVIND SIGURANȚA

- Acest aparat electrocasnic este destinat utilizării în gospodării individuale sau în spații similare, cum ar fi:

- Spațiile de bucătărie pentru angajați din magazine, birouri sau alte medii de lucru;
- Ferme;
- În hoteluri, moteluri sau zone rezidențiale;
- În spații care oferă cazare și mic dejun.

O utilizare diferită a acestui aparat, în afară de cea din mediul casnic sau de funcțiile tipice pentru menaj, cum ar fi utilizarea în scopuri comerciale de către experți sau utilizatori instruiți, este exclusă chiar și pentru mediile de mai sus. Dacă aparatul este utilizat în mod incorect, acest lucru poate reduce durata lui de viață și poate anula garanția oferită de producător. Orice deteriorare a aparatului sau alte pagube sau pierderi rezultate din utilizarea ce nu este în concordanță cu uzul casnic sau în medii similare (chiar dacă se află într-un mediu casnic sau de uz casnic), nu vor fi acceptate de către producător conform reglementărilor legale în vigoare.

- Acest aparat poate fi utilizat de către copiii în vârstă de opt ani și mai mari dar și de către persoanele cu

capacități fizice, senzoriale sau mentale reduse sau lipsite de experiență și cunoștințe în cazul în care acestea au fost supravegheate și instruite cu privire la utilizarea aparatului într-un mod sigur și înțeleg pericolele implicate. Copiii nu trebuie să se joace cu aparatul. Curățarea și întreținerea aparatului nu poate fi făcută de către copii fără ca aceștia să fie supravegheați de un adult.

- Trebuie să supravegheați copiii pentru a vă asigura că nu se joacă cu aparatul.
- Nu permiteți copiilor mai mici de 3 ani să stea în apropierea aparatului, fără supraveghere.
- În cazul în care cablul de alimentare este deteriorat, acesta trebuie înlocuit cu un cablu special sau un sistem disponibil la producător sau la centrele de service autorizate de către acesta.
- Pentru conexiunile la rețeaua de alimentare cu apă folosiți doar setul de furtunuri ce v-a fost furnizat împreună cu mașina de spălat (nu utilizați furtunuri refolosite).
- Presiunea apei trebuie să fie cuprinsă între 0,05 MPa și 0,8 MPa.
- Aveți grijă ca orificiile pentru ventilare sau baza mașinii să nu fie obturate de mochete sau covoare.



- După instalarea mașinii, priza de alimentare trebuie să fie ușor accesibilă.
- Capacitatea maximă de încărcare pentru rufe uscate depinde de modelul utilizat (vezi panoul de control).
- Pentru a consulta fișa produsului, vă rugăm să accesați website-ul producătorului.
- Nu trageți direct de cablul de alimentare pentru a îl deconecta din priză, trageți de ștecher.



**ATENȚIE:**  
În timpul ciclului de spălare temperatura apei poate atinge valori foarte mari.

### Conexiuni electrice și măsuri de siguranță

- Detaliile tehnice (tensiunea de alimentare și puterea) sunt indicate pe plăcuța cu date tehnice a produsului
- Verificați ca circuitul electric să fie prevăzut cu împământare, să fie în conformitate cu toate reglementările în vigoare și priza să fie compatibilă cu ștecherul cablului de alimentare. În caz contrar, apălați la un electrician autorizat.
- Nu se recomandă utilizarea de transformatoare, prize multiple sau cabluri de prelungire.
- Înainte de a curăța mașina sau de a efectua lucrări de mentenanță, scoateți ștecherul cablului de alimentare din priză și închideți robinetul de alimentare cu apă.
- Nu expuneți mașina de spălat în ploaie, lumina directă a soarelui sau alte intemperii.
- În cazul unei defectări, opriți mașina, închideți robinetul de alimentare cu apă și nu umblați la aparat. Contactați un centru autorizat de service și utilizați doar piese originale pentru înlocuirea celor defecte. Dacă nu respectați aceste instrucțiuni există riscul de a defecta și mai tare aparatul.



Spotrebič používajte len po dôkladnom preštudovaní týchto pokynov. Majte tento návod vždy po ruke a v dobrom stave pre prípadného ďalšieho majiteľa.

## Životné prostredie



Tento spotrebič je označený podľa Európskej smernice 2012/19/EU O odpade z elektrických a elektronických zariadení (OEEZ).

OEEZ obsahujúce znečisťujúce látky (ktoré môžu spôsobovať negatívne dopady na životné prostredie) a základné komponenty (ktoré je možné opäť využiť). Je potrebné podrobiť OEEZ špecifickému zaobchádzaniu, pre odstránenie a likvidáciu všetkých znečisťujúcich látok a obnovu a recykláciu všetkých materiálov. Jednotlivci môžu zohrať dôležitú úlohu pri zaistení, aby OEEZ nezostalo problémom pre životné prostredie; je dôležité dodržiavať určité základné pravidlá:

- OEEZ sa nesmie likvidovať spoločne s bežným komunálnym odpadom.
- OEEZ musí byť odovzdané na príslušných zberných miestach spravovaných obcou alebo mestom alebo príslušnými podnikmi. V mnohých krajinách sa uskutočňuje pri veľkých OEEZ zber z domu.

V mnohých krajinách, keď si zakúpite nový spotrebič, starý je možné odovzdať predajcovi, ktorý ho bezplatne vyzdvihne na základe výmeny jedného za druhý, ak ide o zariadenie ekvivalentného typu a má rovnaké funkcie ako dodávané zariadenie.

## INFORMÁCIE PRE TESTOVACIE LABORATÓRIA

### ŠTANDARDNÉ PROGRAMY PODĽA NARIADENIA

(EÚ) č. 1015/2010 a č. 1061/2010

PROGRAM **ECO 40-60**

NASTAVENIE TEPLoty NA 40°C


PROGRAM **ECO 40-60**

NASTAVENIE TEPLoty NA 60 °C

### ŠTANDARDNÝ PROGRAM PODĽA NARIADENIA

(EU) č. 2019/2023

PROGRAM **ECO 40-60**

Umiestnením značky  na produkt deklarujeme na vlastnú zodpovednosť zhodu so všetkými požiadavkami EÚ týkajúcimi sa bezpečnosti, zdravia a životného prostredia, ktoré sú zakotvené v legislatíve a týkajú sa daného produktu.

# ZÁKLADNÉ BEZPEČNOSTNÉ PRAVIDLÁ

- Tento spotrebič je určený na používanie v domácnosti a podobných miestach:

- Zamestnanecké kuchyne v predajniach, kanceláriách alebo inom pracovnom prostredí;

- Na farmách;

- Klientmi hotelov, motelov a iných ubytovacích zariadení;

- Na mieste pre výdaj raňajok.

Iné použitie tohto spotrebiča mimo domáceho prostredia alebo pre typické domáce činnosti, ako je komerčné využitie odborníkmi alebo skúsenými užívateľmi, je vylúčené z vyššie uvedených aplikácií. Ak nepoužívate spotrebič v súlade s vyššie uvedenými podmienkami, môže sa skrátiť jeho životnosť a môžete stratiť právo na záručnú opravu. Akékoľvek poškodenie spotrebiča vyplývajúce z použitia iného ako domáceho (aj keď sa nachádza v domácnosti) nebude akceptované výrobcom pri uplatnení záruky.

- Tento spotrebič môžu používať deti od 8 rokov a osoby so zníženými fyzickými, sensorickými alebo mentálnymi schopnosťami, alebo bez dostatočných skúseností a znalostí, pokiaľ sú pod dohľadom alebo boli poučené

o bezpečnom používaní spotrebiča a porozumeli možnému riziku.

Nedovoľte deťom hrať sa so spotrebičom. Čistenie a údržbu nesmú vykonávať deti bez dozoru.

- Nedovoľte deťom hrať sa so spotrebičom.

- Deti do 3 rokov držte mimo dosah, pokiaľ nie sú neustále pod dohľadom.

- Pokiaľ je napájací kábel poškodený, musí byť vymenený špeciálnym káblom, alebo zostavou, ktorá je k dispozícii u výrobcu alebo u jeho servisného zástupcu.

- Na pripojenie vody používajte len hadice dodané so spotrebičom (nepoužívajte staré hadice).

- Tlak vody musí byť v rozsahu od 0,05 MPa až 0,8 MPa.

- Zabezpečte, aby koberec neblokoval dno práčky a vetracie otvory.

- Po inštalácii musíte práčku umiestniť tak, aby zostala zástrčka ľahko prístupná.

- Maximálna kapacita suchej bielizne závisí od modelu (viď ovládací panel)

- Pre nahliadnutie popisu výrobku navštívte stránku výrobcu.

## **Pripojenie k elektrickej sieti a bezpečnostné pokyny**

- Technické parametre (napájacie napätie a príkon) sú uvedené na výrobnom štítku.
- Uistite sa, že je elektrický systém uzemnený, vyhovuje všetkým platným predpisom a že (prípojka) zásuvka je zhodná so zástrčkou spotrebiča. V opačnom prípade požiadajte o pomoc profesionálneho technika.
- Dôrazne neodporúčame použitie prevodníkov, viacnásobných zásuviek alebo predlžovacích káblov.
- Pred čistením alebo údržbou práčky odpojte zástrčku od sieťovej zásuvky a zastavte ventil prívodu vody.

- Pri odpájaní spotrebiča neťahajte za prívodný kábel.



### **UPOZORNENIE:**

**Počas prania môže voda dosahovať veľmi vysokú teplotu.**

- Nevystavujte práčku dažďu, priamemu slnečnému žiareniu ani iným poveternostným vplyvom.
- V prípade poruchy práčku vypnite, zavrite ventil prívodu vody a nemanipulujte so spotrebičom. Ihneď kontaktujte najbližšie servisné stredisko a používajte len originálne náhradné diely. Nedodržaním týchto pokynov môžete negatívne ovplyvniť bezpečnosť spotrebiča.



Починайте користування пральною машиною лише після уважного прочитання цієї інструкції. Ми рекомендуємо завжди тримати цю інструкцію поруч та зберігати у належному стані, аби нею можна було скористатися в майбутньому.

## Охорона навколишнього середовища



Це прилад позначено згідно з Директивою Європейського Союзу 2012/19/EU щодо відходів електричного та електронного обладнання (ВЕЕО).

ВЕЕО містять як забруднюючі речовини (які можуть спричиняти негативні наслідки для довкілля), так і основні елементи (які можна використовувати повторно). Для належного видалення всіх забруднюючих речовин і збирання та утилізації всіх матеріалів важливо, аби поводження з ВЕЕО відбувалося з дотриманням спеціальних процедур. Громадяни можуть відігравати важливу роль у запобіганні виникненню загрози довкіллю від ВЕЕО; для цього дуже важливо дотримуватися основних правил:

- не можна поводитися з ВЕЕО, як зі звичайними домашніми відходами;
- ВЕЕО слід здавати до відповідних пунктів збирання, організованих місцевими органами влади або виробниками чи продавцями такого обладнання. У багатьох країнах ВЕЕО великих розмірів може збиратися у місцях проживання споживачів.

У багатьох країнах при покупці нового приладу продавцю можна повернути старий прилад, який той має забрати без додаткової плати, якщо старе обладнання є еквівалентного типу та має такі самі функції, як і нове обладнання.

## ІНФОРМАЦІЯ ДЛЯ ВИПРОБУВАЛЬНИХ ЛАБОРАТОРІЙ

**СТАНДАРТНІ ПРОГРАМИ  
ВІДПОВІДНО ДО  
(EU) № 1015/2010 і № 1061/2010**

ПРОГРАМА **ЕСО 40-60**  
НАЛАШТУВАННЯ ТЕМПЕРАТУРИ НА  
40°C

ПРОГРАМА **ЕСО 40-60**  
НАЛАШТУВАННЯ ТЕМПЕРАТУРИ НА  
60°C

**СТАНДАРТНА ПРОГРАМА  
ВІДПОВІДНО ДО  
(EU) № 2019/2023**

ПРОГРАМА **ЕСО 40-60**

Маркуючи нашу продукцію символом **CE** ми підтверджуємо що цей виріб відповідає основним вимогам директив **ЕС** і гармонізованим стандартам Європейського Союзу, продукт пройшов процедуру оцінки відповідності директивам. Даний виріб не є шкідливим (небезпечним) для здоров'я його споживачів, а також нешкідливий для навколишнього середовища.

- Даний прилад сертифікований згідно з вимогами безпеки органом по сертифікації промислової продукції Державним комітетом України з питань технічного регулювання та споживчої політики державна система



сертифікації УкрСЕПРО

З подальшими змінами і доповненнями.

## ЗАГАЛЬНІ ПРАВИЛА БЕЗПЕКИ

- Даний прилад призначений тільки для використання в домашніх та побутових умовах, таких як:
  - Кухня для персоналу в магазинах, офісах та інших робочих умовах;
  - Ферми;
  - Відвідувачами в готелях, мотелях та інших житлових приміщеннях подібного типу;Використання не в домашніх, або подібних умовах, таких як комерційне професійне використання не передбачене в вищезазначених пунктах і є недопустимим. Якщо, прилад використовується в комерційних цілях, це може призвести до скорочення терміну придатності та втрачається гарантійне обслуговування. Будь-які пошкодження приладу, які виникають під час використання не в побутових умовах та не за призначенням (навіть якщо прилад знаходиться в побутовому середовищі) будуть розглядатися виробником, як недотримання встановлених правил.
- Прилад дозволяється використовувати дітям від 8 років та людям з обмеженими фізичними, сенсорними або розумовими можливостями, а також недосвідченим користувачам за умови здійснення нагляду за ними або надання їм пояснень щодо безпечного використання приладу та розуміння ними пов'язаних із цим небезпек. Не дозволяйте дітям гратися з приладом. Дітям забороняється виконувати чищення та обслуговування пральної машини самостійно і без нагляду.
- Не допускайте, щоб діти грались з приладом.
- Тримайте дітей до 3 років подалі від машини, якщо вони не знаходяться під постійним контролем.
- Якщо шнур живлення пошкоджений, його потрібно замінити на оригінальний шнур живлення, що постачається виробником. Для заміни зверніться в авторизований сервісний центр.
- Для підключення до водопостачання використовуйте лише шланги, які поставляються у комплекті з пральною машиною (не використовуйте старі шланги).
- Напір води повинен бути від 0,05 МПа до 0,8 МПа.
- Впевніться, що килим не створює перешкоди для бази пральної машини та вентиляційних отворів.
- Після встановлення прилад має бути розташовано так, щоб забезпечити вільний доступ до розетки.
- Максимальне навантаження сухої білизни залежить від використовуваної моделі (див. панель управління).
- Щоб отримати аркуш технічних даних, будь ласка, відвідайте веб-сайт виробника.

## Підключення до джерел живлення та техніка безпеки

- Технічні характеристики (напруга та потужність) наведені у таблиці технічних даних.
- Переконайтесь, що система електропостачання заземлена та відповідає всім вимогам чинного законодавства, і що (електричний) роз'єм сумісний із вилкою приладу. В іншому випадку, зверніться за кваліфікованою професійною допомогою.
- Не рекомендується використовувати конвертери, трійники та подовжувачі.
- Перед чисткою або обслуговуванням пральної машини витягніть кабель живлення з розетки та перекрийте кран подачі води.
- Не тягніть за кабель живлення або прилад, щоб відключити його з розетки.
- Не допускайте потрапляння пральної машини під дощ, прямі сонячні промені або вплив інших атмосферних явищ.
- У разі виникнення несправностей та/або порушення нормальної роботи пральної машини, вимкніть її, перекрийте кран постачання води та не розбирайте прилад. Одразу ж зверніться до Сервісного Центру та використовуйте лише оригінальні запасні частини. Невиконання цих вказівок може вплинути на безпеку цього приладу.



### **УВАГА:**

**протягом циклу прання вода може нагріватися до дуже високих температур.**



Βάλτε σε λειτουργία τη συσκευή μόνο αφού διαβάσετε προσεκτικά τις οδηγίες χρήσεως. Φυλάξτε το βιβλίο οδηγιών για να το συμβουλευέστε όποτε παραστεί ανάγκη αλλά και για να το δώσετε αν χρειαστεί στους επόμενους ιδιοκτήτες.

## Για την προστασία του περιβάλλοντος



Αυτή η συσκευή έχει σήμανση σύμφωνα με την Ευρωπαϊκή οδηγία 2012/19/ΕΕ, σχετικά με τα απόβλητα ηλεκτρικού και ηλεκτρονικού εξοπλισμού (ΑΗΗΕ).

Τα ΑΗΗΕ περιέχουν ρυπογόνες ουσίες (που μπορεί να προκαλέσουν αρνητικές συνέπειες για το περιβάλλον) και βασικά εξαρτήματα (που μπορούν να ξαναχρησιμοποιηθούν). Είναι σημαντικό να υποβάλουμε τα ΑΗΗΕ σε ειδική επεξεργασία, προκειμένου να αφαιρούνται και εναποθετούνται σωστά όλες οι ρυπογόνες ουσίες και να διατηρούνται όλα τα ανακυκλώσιμα υλικά. Οι ιδιώτες μπορούν να διαδραματίσουν σημαντικό ρόλο στη διασφάλιση ότι τα ΑΗΗΕ δεν θα αποτελέσουν ένα περιβαλλοντικό ζήτημα, ακολουθώντας μερικούς βασικούς κανόνες:

- Τα ΑΗΗΕ δεν θα πρέπει να αντιμετωπίζονται ως Οικιακά απόβλητα.
- Τα ΑΗΗΕ θα πρέπει να παραδίδονται στα σχετικά σημεία περισυλλογής που διαχειρίζονται οι δήμοι ή εγκεκριμένοι οργανισμοί. Σε πολλές χώρες, για μεγάλα ΑΗΗΕ, διατίθεται υπηρεσία περισυλλογής από το σπίτι.

Σε πολλές χώρες, όταν προμηθεύσετε μια νέα συσκευή, η παλαιά μπορεί να επιστραφεί στην πωλήτρια εταιρία όταν παραδίδει την καινούργια, χωρίς χρέωση, δεδομένου ότι η νέα είναι αντίστοιχη σε κατηγορία και χαρακτηριστικά με το παλαιά.

## ΠΛΗΡΟΦΟΡΙΕΣ ΓΙΑ ΤΟ ΕΡΓΑΣΤΗΡΙΟ ΔΟΚΙΜΩΝ

**ΠΡΟΤΥΠΑ ΠΡΟΓΡΑΜΜΑΤΑ ΚΑΤΑ (ΕΕ) Αρ. 1015/2010 και Αρ. 1061/2010**

ΠΡΟΓΡΑΜΜΑ **ECO 40-60**  
ΡΥΘΜΙΣΗ ΤΗΣ ΘΕΡΜΟΚΡΑΣΙΑΣ  
ΣΤΟΥΣ 40°C

ΠΡΟΓΡΑΜΜΑ **ECO 40-60**  
ΡΥΘΜΙΣΗ ΤΗΣ ΘΕΡΜΟΚΡΑΣΙΑΣ  
ΣΤΟΥΣ 60°C

---

**ΠΡΟΤΥΠΟ ΠΡΟΓΡΑΜΜΑ ΚΑΤΑ (ΕΕ) Αρ. 2019/2023**

ΠΡΟΓΡΑΜΜΑ **ECO 40-60**

Με την τοποθέτηση της σήμανσης **CE** σε αυτό το προϊόν, δηλώνουμε με δική μας ευθύνη, τη συμμόρφωση με το σύνολο όλων των απαιτήσεων της Ευρωπαϊκής ένωσης για την ασφάλεια, υγεία και του περιβάλλοντος, που αναφέρονται στη νομοθεσία για αυτό το προϊόν.



## ΓΕΝΙΚΕΣ ΟΔΗΓΙΕΣ ΑΣΦΑΛΕΙΑΣ

- Η συσκευή αυτή προορίζεται αποκλειστικά για οικιακή και παρεμφερείς με την οικιακή χρήσεις όπως:

- Χώρους φαγητού καταστημάτων, γραφείων και άλλων χώρων εργασίας;
- Εξοχικές & αγροτικές κατοικίες;
- Από τους πελάτες ξενοδοχείων, μοτέλ και παρεμφερών χώρων;
- Από τους πελάτες των bed & breakfast.

Χρήση διαφορετική από την κλασική οικιακή χρήση, όπως επαγγελματική χρήση από ειδήμονες ή επαγγελματίες, δεν ενδείκνυται έστω και αν γίνεται στους προαναφερθέντες χώρους. Διαφορετική από την προαναφερθείσα χρήση μπορεί να επηρεάσει την διάρκεια ζωής της συσκευής και να ακυρώσει την ισχύ της εγγύησης που την συνοδεύει. Ζημιές ή βλάβες στη συσκευή ή σε τρίτους που μπορεί να αποδοθούν σε διαφορετική από την οικιακή, χρήση της συσκευής (έστω και αν η συσκευή είναι εγκατεστημένη σε οικιακό περιβάλλον) δεν αναγνωρίζεται από τον κατασκευαστή ούτε ενώπιον των δικαστηρίων.

- Η συσκευή αυτή είναι κατάλληλη για χρήση από παιδιά ηλικίας άνω των 8 ετών και από άτομα με μειωμένη ψυχοφυσική δεξιότητα ή χωρίς προγενέστερη εμπειρία και γνώση στη χρήση της συσκευής

υπό τον όρο ότι θα επιβλέπονται, θα τους δοθούν οι κατάλληλες οδηγίες και θα έχουν κατανοήσει τους κινδύνους που εγκυμονεί η χρήση της συσκευής. Μην αφήνετε τα παιδιά να παίζουν με τη συσκευή ή να ασχολούνται με το καθαρισμό και τη συντήρηση της χωρίς την επίβλεψη ενήλικα.

- Φροντίστε ώστε τα παιδιά να μην παίζουν με τη συσκευή.
- Τα παιδιά κάτω των 3 ετών δεν πρέπει να βρίσκονται κοντά στη συσκευή χωρίς την επίβλεψη ενήλικου.
- Σε περίπτωση φθοράς του καλωδίου παροχής, αυτό θα πρέπει να αντικατασταθεί με ειδικό καλώδιο ή κατασκευαστή διαθέσιμη από τον κατασκευαστή ή/και εξουσιοδοτημένο του συνεργάτη.
- Για την σύνδεση της συσκευής με το δίκτυο αποχέτευσης χρησιμοποιείτε αποκλειστικά τη σωλήνα που συνοδεύει την συσκευή. Μην δοκιμάσετε να χρησιμοποιήσετε τις σωλήνες παλιών συσκευών.
- Η πίεση του νερού πρέπει να είναι ανάμεσα σε 0,05 MPa και 0,08 MPa.
- Βεβαιωθείτε ότι η βάση της συσκευής και οι αεραγωγοί εξαερισμού δεν παρεμποδίζονται από πατάκια ή την μοκέτα.

- Φροντίστε ώστε η πρόσβαση στο σημείο σύνδεσης της συσκευής με την παροχή ηλεκτρικής ενέργειας να είναι προσβάσιμη και μετά την εγκατάσταση της συσκευής.
- Το μέγιστο φορτίο των ρούχων εξαρτάται από τον τύπο κάθε συσκευής (δες τον πίνακα).
- Για περισσότερες πληροφορίες για τη συσκευή και τεχνικές πληροφορίες επισκεφθείτε το site του κατασκευαστή.

### **Ηλεκτρικές συνδέσεις και οδηγίες ασφάλειας**

- Οι τεχνικές λεπτομέρειες (τάση τροφοδοσίας και ισχύς κατανάλωσης) αναγράφονται στον πίνακα τεχνικών χαρακτηριστικών του προϊόντος.
- Βεβαιωθείτε ότι το ηλεκτρικό σύστημα έχει γειωθεί και συμμορφώνεται με όλους τους εφαρμοστούς νόμους και ότι η (ηλεκτρική) πρίζα είναι συμβατή με το βύσμα της συσκευής. Ειδάλλως, αναζητήστε τη βοήθεια ενός εξειδικευμένου επαγγελματία.
- Συνιστάται να αποφύγετε να χρησιμοποιείτε μετατροπείς, πολύπριζα ή καλώδια επέκτασης.
- Πριν από κάθε εργασία καθαρισμού ή συντήρησης του πλυντηρίου, αποσυνδέστε την πρίζα από την παροχή και κλείστε την παροχή νερού.



### **ΠΡΟΣΟΧΗ:**

**Κατά την διάρκεια της πλύσης το νερό μπορεί να αναπτύξει πολύ υψηλές θερμοκρασίες.**

- Μην αφήνετε το πλυντήριο εκτεθειμένο στην βροχή, τον ήλιο ή σε άλλους ατμοσφαιρικούς παράγοντες.
- Σε κάθε περίπτωση βλάβης ή κακής λειτουργίας της συσκευής, αποσυνδέστε τη συσκευή από την παροχή ηλεκτρικού, κλείστε τη βρύση και μην δοκιμάσετε να επισκευάσετε τη συσκευή. Επικοινωνήστε αμέσως με τις Υπηρεσίες Τεχνικής Υποστήριξης, ζητώντας γνήσια ανταλλακτικά. Η μη τήρηση της πιο πάνω οδηγίας μπορεί να επηρεάσει την ασφαλή λειτουργία της συσκευής.



Gebruik alleen de wasmachine na het zorgvuldig lezen van deze instructies. Wij raden u aan altijd deze handleiding bij de hand te houden en in goede staat te houden voor iedere toekomstige eigenaar.

## Milieu voorschriften



Dit apparaat is voorzien van het merkteken volgens de Europese richtlijn 2012/19/EU inzake Afdankte elektrische en elektronische apparaten (AEEA).

AEEA bevat zowel verontreinigende stoffen (die negatieve gevolgen voor het milieu kunnen veroorzaken) en basiscomponenten (die kunnen worden hergebruikt). Het is belangrijk AEEA te onderwerpen aan specifieke behandelingen, teneinde afval en alle verontreinigende stoffen op een correcte wijze te verwijderen en alle andere materialen te hergebruiken en recycleren. Individuen kunnen een belangrijke rol spelen bij de garantie dat AEEA geen milieu-issue wordt; het is essentieel om een aantal basisregels te volgen:

- AEEA mag niet worden behandeld als huishoudelijk afval;
- AEEA moet worden overgedragen aan de desbetreffende inzamelpunten beheerd door de gemeente of door geregistreerde bedrijven. In veel landen, voor grote AEEA, kan thuisophaling aanwezig zijn.

In veel landen, als u een nieuw apparaat koopt, kunnen de oude worden teruggegeven aan de dealer die het kosteloos moet afhalen op een één-op-één-basis, zolang het apparaat een gelijkwaardig type betreft en dezelfde functies heeft als de geleverde apparatuur.

## INFORMATIE VOOR DE TESTLABORATORIA

**STANDAARDPROGRAMMA'S  
VOLGENS  
(EU) Nr 1015/2010 en Nr 1061/2010**

**ECO 40-60** PROGRAMMA  
DE TEMPERATUUR INSTELLEN OP  
40°C

**ECO 40-60** PROGRAMMA  
DE TEMPERATUUR INSTELLEN OP  
60°C

---

**STANDAARDPROGRAMMA  
VOLGENS  
(EU) Nr 2019/2023**

**ECO 40-60** PROGRAMMA

Door het plaatsen van de **CE** markering op dit product, verklaren wij, op onze eigen verantwoordelijkheid, alle Europese veiligheids-, gezondheids- en milieueisen na te leven opgesteld in de regelgeving geldig voor dit product.

## **ALGEMENE VELIGHEIDS- VOORSCHRIFTEN**

- Deze apparaten zijn bedoeld voor gebruik in huishoudelijke en soortgelijke toepassingen zoals:
  - Kantines voor medewerkers, in winkels, kantoren en andere werkomgevingen;
  - Boerderijen;
  - Door klanten in hotels, motels en andere residentiële soort omgevingen;
  - Bed and breakfast omgevingen.
- Een ander gebruik van dit toestel dan binnen de huishoudelijke omgeving of van de typische huishoudelijke functies, zoals commercieel gebruik door deskundigen of ervaren gebruikers, wordt uitgesloten, zelfs in de bovenstaande toepassingen. Als het apparaat wordt gebruikt op een wijze die onverenigbaar is met deze kan de levensduur van het apparaat en de garantie van de fabrikant vervallen. Eventuele schade aan het apparaat of andere schade of verlies ontstaan door gebruik dat niet in overeenstemming is met huishoudelijk gebruik (ook als ze gelokaliseerd is in een huishoudelijk milieu) worden niet geaccepteerd door de fabrikant in de ruimste mate toegestaan door de wet.
- Dit apparaat kan worden gebruikt door kinderen van 8 jaar en ouder en personen met verminderde lichamelijke, zintuiglijke of verstandelijke vermogens of gebrek aan ervaring en kennis als ze onder toezicht staan of instructies krijgen over het gebruik van het apparaat op een veilige manier en de gevaren begrijpen. Kinderen mogen niet met het apparaat spelen. Reiniging en onderhoud door de gebruiker wordt niet gedaan door kinderen zonder toezicht.
- Kinderen moeten onder toezicht staan om ervoor te zorgen dat ze niet met het apparaat spelen.
- Kinderen jonger dan 3 jaar moeten uit de buurt van het toestel worden gehouden, tenzij ze steeds onder toezicht staan.
- Als het netsnoer beschadigd is dan moet het vervangen worden door een speciaal snoer of een onderdeel dat verkrijgbaar is bij de fabrikant of diens service agent.
- Gebruik alleen de slang-sets meegeleverd met het apparaat voor de wateraansluiting (oude slang-sets niet hergebruiken).
- De waterdruk moet tussen 0,05 MPa en 0,8 MPa liggen.
- Zorg ervoor dat een tapijt de basis van de machine en de ventilatieopeningen niet kan blokkeren.

- Na de installatie moet het apparaat zodanig worden geplaatst dat de stekker bereikbaar is.
- De maximale toegestane hoeveelheid van de lading van droge kleren hangt af van het gebruikte model (zie bedieningspaneel).
- Om de productfiche te raadplegen verwijzen wij u door naar de fabrikant.

### **Elektrische aansluitingen en veiligheidsinstructies**

- De technische details (voedingsspanning en stroominvoer) worden aangegeven op het productplaatje
- Zorg ervoor dat het elektrisch systeem geaard is, voldoet aan alle toepasselijke wetgevingen en dat het stopcontact compatibel is met de stekker van het apparaat. In andere gevallen, zoek gekwalificeerde professionele hulp.
- Het gebruik van omzetters, meerdere aansluitingen of verlengsnoeren wordt sterk afgeraden.
- Alvorens de wasmachine te reinigen of te onderhouden, haal de stekker uit het stopcontact en draai de waterkraan uit.



**WAARSCHUWING:**  
water kan hoge temperaturen bereiken tijdens de wascyclus.

- Stel de wasmachine niet bloot aan regen, direct zonlicht of andere weersomstandigheden.
- In geval van storing en / of defect, schakelt u de wasmachine uit, sluit de kraan af en knoeit u niet met het apparaat. Onmiddellijk contact opnemen met het Customer Service Center en alleen originele onderdelen gebruiken. Het negeren van deze voorschriften kan gevaar brengen voor de veiligheid van de apparaten.



Comece a usar a máquina de lavar roupa apenas depois de ler cuidadosamente estas instruções. Recomendamos que tenha sempre este manual à mão e em boas condições para que possa ser entregue a futuros proprietários do aparelho.

## Questões ambientais



Este aparelho está classificado de acordo com a Directiva Europeia 2012/19/UE relativa aos Resíduos de Equipamentos Eléctricos e Electrónicos (REEE).

REEE contém substâncias poluentes (que podem trazer consequências negativas para o meio ambiente) e componentes básicos (que podem ser reutilizados). É importante ter os REEE submetidos a tratamentos específicos, a fim de remover e eliminar adequadamente todos os componentes poluentes e recuperar e reciclar todos os materiais. Os consumidores podem desempenhar um papel importante no sentido de garantir que os REEE não se tornem num problema ambiental. Para isso é essencial seguir algumas regras básicas:

- REEE não devem ser tratadas como lixo doméstico.
- REEE devem ser entregues nos pontos de coleta próprios geridos pelo município ou por empresas especializadas para o efeito. Em alguns países a recolha de REEE de grandes dimensões podem ser alvo de recolha ao domicílio.

Em muitos países, quando se adquire um novo aparelho, o antigo pode ser devolvido na loja ou recolhido pelo retalhista sem custos para o consumidor, desde que o equipamento seja de um género semelhante.

## INFORMAÇÃO PARA OS LABORATÓRIOS DE TESTE

**PROGRAMAS STANDARD DE ACORDO COM (EU) N.º 1015/2010 e N.º 1061/2010**


PROGRAMA **ECO 40-60**  
DEFINIR A TEMPERATURA PARA 40°C

PROGRAMA **ECO 40-60**  
DEFINIR A TEMPERATURA PARA 60°C

---

**PROGRAMA STANDARD DE ACORDO COM (EU) N.º 2019/2023**

PROGRAMA **ECO 40-60**

Ao colocar o símbolo  neste produto declaramos, sob nossa responsabilidade, a conformidade com todas as exigências de segurança europeia, para com a saúde e os requisitos ambientais estabelecidos na legislação em relação a este produto.

## REGRAS DE SEGURANÇA GERAIS

● Este electrodoméstico foi concebido para ser utilizado apenas em ambientes domésticos ou similares, tais como:

- Pequenas cozinhas de staff em lojas, escritórios e outros ambientes de trabalho;
- Turismo rural ou de habitação;
- Por clientes alojados em hotéis, motéis ou outro género de residenciais e afins;
- Alojamento tipo “cama e pequeno-almoço” (bed and breakfast).

Uma utilização diferente deste electrodoméstico em situações que não sejam as tarefas domésticas para que foi concebido, tal como utilizações comerciais ou profissionais, estão excluídas das utilizações explicitadas e em conformidade. Se o aparelho for utilizado para além das situações previstas, isso pode reduzir a vida útil do electrodoméstico e anular a garantia do fabricante, dado que as utilizações não foram as previstas em conformidade com o uso a que o aparelho se destina. Qualquer dano no equipamento que seja devido a utilizações não conformes com o que é suposto com a utilização doméstica e familiar (mesmo que o aparelho esteja localizado em casa), não são cobertas pela garantia dada por lei.

- Este electrodoméstico não deve ser usado por crianças com menos de 8 anos nem por pessoas com reduzidas capacidades físicas, sensoriais ou mentais ou pessoas que tenham falta de experiência e não saibam operar com o aparelho, a menos sejam supervisionadas por alguém com experiência e que supervise a sua segurança e que entenda os riscos envolvidos. As crianças não devem brincar com o electrodoméstico. A limpeza e manutenção também não devem ser feitas por crianças.
- As crianças devem ser supervisionadas para que se garanta que não brincam com o electrodoméstico.
- Crianças com menos de 3 anos devem ser mantidas afastadas do aparelho a menos que tenham supervisão constante de um adulto.
- Se o cabo de alimentação estiver danificado, deve ser substituído por um específico fornecido pela marca ou por um técnico da assistência técnica oficial.
- Para as ligações de abastecimento de água, use apenas as mangueiras e tubos fornecidos com a máquina (nunca use material velho).
- A pressão de água deve estar situada entre 0,05 MPa e 0,8 MPa.
- Certifique-se de que nenhum tapete ou carpete por baixo da

máquina ficam a obstruir a sua base e a sua correcta ventilação.

- Após a instalação a máquina deve estar posicionada de forma a que a ficha fique acessível.
- A capacidade máxima de roupa seca, depende do modelo (veja o painel de controlo).
- Para consultar a ficha de produto, por favor veja o site da marca.

### **Ligações elétricas e instruções de segurança**

- Os detalhes técnicos (voltagem de alimentação e entrada de potência) estão indicados na placa das características do produto
- Certifique-se de que o sistema elétrico está ligado à terra, que cumpre todas as leis aplicáveis e que a tomada (elétrica) é compatível com a ficha do aparelho. Caso contrário, procure assistência profissional qualificada.
- É totalmente desaconselhada a utilização de tomadas múltiplas, cabos, extensões ou adaptadores.
- Antes de proceder à limpeza ou manutenção da máquina de lavar, desligue o electrodoméstico da tomada e feche a torneira da água.

- Nunca puxe o cabo de alimentação para desligar a máquina.



### **ATENÇÃO:**

**A água pode alcançar temperaturas muito altas durante os ciclos de lavagem.**

- Não exponha a máquina a chuva, luz directa do sol ou outro tipo de elementos ambientais.
- No caso de detectar algum mau funcionamento ou avaria, deligue a máquina de lavar, feche a torneira da água e não mexa no aparelho. Contacte imediatamente o Centro de Assistência Técnica e use apenas peças originais, se for necessário repor alguma. O não cumprimento destes conselhos pode comprometer o seguro e correcto funcionamento do aparelho.





Brug kun vaskemaskinen efter du omhyggeligt har læst disse instruktioner. Vi anbefaler, at du holder denne manual klar ved hånden og i god stand til mulige fremtidige ejere.

## Miljøbetingelser



Dette apparat er mærket i henhold til det europæiske direktiv 2012/19/EU om affald af elektrisk og elektronisk udstyr (WEEE).

Affald af elektrisk og elektronisk udstyr (WEEE) indeholder både forurenende dele (som kan have negative konsekvenser for miljøet) og grundkomponenter (som kan genanvendes). Det er vigtigt at underlægge affald af elektrisk og elektronisk udstyr (WEEE) specifikke behandlinger for at fjerne og skaffe sig af med alle forureningskilder på den rigtige måde og udvinde og genbruge alle materialer. Det enkelte individ kan spille en vigtig rolle i at sikre, at affald af elektrisk og elektronisk udstyr (WEEE) ikke bliver et miljømæssigt problem; det er altafgørende, at følge nogle grundlæggende regler:

- affald af elektrisk og elektronisk udstyr (WEEE) må ikke behandles som husholdningsaffald.
- affald af elektrisk og elektronisk udstyr (WEEE) skal afleveres til det relevante indsamlingssted, som administreres af kommunen eller registrerede firmaer. Der findes i mange lande afhentning ved husstanden af store affald af elektrisk og elektronisk udstyr (WEEE)-produkter.

Når du køber et nyt apparat, er det i mange lande således, at det gamle apparat kan returneres til forhandleren, som skal hente det gratis fra gang til gang, så længe apparatet er en lignende type og har de samme funktioner, som det leverede apparat.

## INFORMATION TIL PRØVELABORATORIERNE

**STANDARDPROGRAMMER I HENHOLD TIL (EU) Nr 1015/2010 og Nr 1061/2010**


**ECO 40-60 PROGRAM**  
INDSTILLING AF TEMPERATUR TIL 40°C

**ECO 40-60 PROGRAM**  
INDSTILLING AF TEMPERATUR TIL 60°C

---

**STANDARDPROGRAM I HENHOLD TIL (EU) Nr 2019/2023**

**ECO 40-60 PROGRAM**

Ved at placere  Mærket på dette produkt, erklærer vi, på eget ansvar, overholdelse af alle europæiske sikkerhed, sundhed og miljø kravene i lovgivningen for dette produkt.

## GENERELLE SIKKERHEDSREGLER

- Hensigten med dette apparat er, at det bruges til husholdningsformål eller lignende såsom:

- Personalekøkkenområder i butikker, kontorer og andre arbejdsmiljøer;
- Stuehuse;
- Af klienter på hoteller, moteller og andre lignende boligmiljø;
- Bed & breakfast-miljøer.

Anden brug af dette apparat end i husholdningsmiljø eller til typiske husholdningsformål, som kommerciel brug af eksperter eller trænede brugere, udelukkes, selv ved de ovennævnte anvendelser. Hvis dette apparat anvendes på en måde, ikke i overensstemmelse med dette, kan det reducere apparatets levetid og annullere producentens garanti. Ethvert ansvar for skade på apparatet eller anden skade eller tab i forbindelse med brug, der ikke er i overensstemmelse med hjemlig eller husholdningsbrug (selv hvis apparatet befinder sig i et hjemme- eller husholdningsmiljø), vil ikke blive accepteret af producenten, i fuld overensstemmelse med gældende lovgivning.

- Dette apparat kan bruges af børn fra 8 år og op, og af personer med reduceret fysiske, sansende eller mentale evner, eller manglende

erfaring og viden, hvis de er under opsyn eller gives instruktioner angående brugen af apparatet på en sikker måde og forstår de medfølgende risici.

Børn må ikke lege med apparatet. Rengøring og vedligeholdelse må ikke udføres af børn uden opsyn.

- Børn bør være under opsyn for at sikre, at de ikke leger med apparatet.
- Børn under 3 år bør holdes væk, medmindre de er under konstant opsyn.
- Hvis ledningen er beskadiget, skal den udskiftes med en speciel ledning eller en samling, der er tilgængelig hos producenten via deres Service.
- Brug kun de medfølgende slanger til vandforsyning stilslutningen (genbrug ikke gamle slanger).
- Vandtrykket skal være mellem 0,05 MPa og 0,8 MPa.
- Vær sikker på, at et tæppe ikke blokerer maskinens bund og ventilationsåbningerne.
- Efter montering skal apparatet placeres således at stikket er tilgængeligt.
- Maks. kapacitet for tørt tøj afhænger af den brugte model (se kontrolpanel).

- For at se apparatets bilagskort refereres der til producentens hjemmeside.
- Udsæt ikke vaskemaskinen for regn, direkte sollys eller andet vejr.

## Elektriske forbindelser og sikkerhedsanvisninger

- De tekniske detaljer (forsyningsspænding og indgangseffekt) er angivet på produktets typeskilt
- Sørg for, at det elektriske system er jordforbundet, overholder al gældende lovgivning og at (el)stikkontakten er kompatibel med apparatets stik. Hvis ikke, så søg professionel hjælp.
- Brug endelig ikke omformere, flerstikdåser eller forlængerledninger.
- Før rengøring og vedligeholdelse af maskinen, skal stikket tages ud og vandhanen lukkes.
- Træk ikke i ledningen eller apparatet for at trække maskinens stik ud.
- I tilfælde af defekt og/eller funktionsfejl, så sluk for vaskemaskinen, luk for vandhanen og pil ikke ved apparatet. Tag omgående kontakt til kundeservicecenteret og brug kun originale reservedele. Undladelse af at følge disse instruktioner kan udgøre risici for apparatets sikkerhed.



**ADVARSEL:**  
vandet kan nå meget høje  
temperaturer under vask.



Läs instruktionerna noggrant innan du börjar använda tvättmaskinen. Vi rekommenderar att du förvarar bruksanvisningen inom räckhåll för användaren och att den skyddas så att den är i gott skick under hela tvättmaskinens livslängd.

## Miljörelaterad information



Maskinen är märkt enligt EU-direktivet 2012/19/EU för avfall som utgörs av eller innehåller elektrisk och elektronisk utrustning (WEEE).

Avfall som utgörs av eller innehåller elektrisk och elektronisk utrustning (WEEE) innehåller både förorenande ämnen (som kan leda till skada på miljön) och grundläggande komponenter (som kan återanvändas). Det är viktigt att behandla avfall som utgörs av eller innehåller elektrisk och elektronisk utrustning (WEEE) på rätt sätt så att alla förorenande ämnen omhändertas och att samla in och återvinna allt material.

Även som privatperson kan du bidra till att avfall som utgörs av eller innehåller elektrisk och elektronisk utrustning (WEEE) inte orsakar miljöskada och det är av största vikt att följa vissa grundläggande regler:

- Avfall som utgörs av eller innehåller elektrisk och elektronisk utrustning (WEEE) ska inte hanteras som hushållsavfall.
- Avfall som utgörs av eller innehåller elektrisk och elektronisk utrustning (WEEE) ska lämnas in på därför avsedda avfallsstationer i offentlig eller privat regi. I många länder går det att beställa hämtning av större volymer avfall som utgörs av eller innehåller elektrisk och elektronisk utrustning (WEEE).

I många länder går det att återlämna den gamla apparaten till butiken när du köper en ny. De måste då ta emot den utan extra kostnad så länge som den är av samma produktslag och har samma funktioner som den apparat som ursprungligen levererades.

## INFORMATION FÖR PROVNINGSLABORATORIER

**STANDARDPROGRAM I ENLIGHET  
MED  
(EU) nr 1015/2010 och nr 1061/2010**


**ECO 40-60-PROGRAM  
INSTÄLLNING AV TEMPERATUR TILL  
40°C**

**ECO 40-60-PROGRAM  
INSTÄLLNING AV TEMPERATUR TILL  
60°C**

---

**STANDARDPROGRAM I ENLIGHET  
MED  
(EU) nr 2019/2023**

**ECO 40-60-PROGRAM**

Genom att placera  märkning på denna product, försäkrar vi att på vårt ansvar överstämme med alla europeiska säkerhets-, hälso-, och miljökrav som anges i lagstiftningen för denna produkt.

## ALLMÄNNA SÄKERHETSFÖRESKRIFTER

- Den här apparaten är avsett för hushållsbruk och liknande användningsområden såsom:
  - i personalutrymmen i butiker, kontor och andra arbetsplatser;
  - lantbruk;
  - för gäster på hotell, motell och andra bostadsliknande miljöer;
  - på bed and breakfast-liknande inrättningar.

Maskinen är inte avsedd för annan användning än vad som kan betecknas som normalt hushållsbruk, t.ex. kommersiell användning av experter eller professionella användare. Detta gäller även om användningen sker inom ovan nämnda användningsområden. Om apparaten används på ett annat sätt än det avsedda, kan livslängden påverkas och garantin upphöra att gälla. Tillverkaren ansvarar inte för eventuella skador på maskinen eller annan skada eller förlust som uppstår på grund av användning som inte faller inom ramen för normalt hushållsbruk (även om maskinen placerats i en hushållsliknande miljö) i den fulla utsträckning som lagen tillåter.

- Produkten får användas av barn över 8 års ålder och personer med nedsatt fysisk, sensorisk eller mental förmåga, eller som

saknar nödvändig erfarenhet och kunskap, förutsatt att de får tillräckligt bistånd och anvisningar om säker användning och förstår vilka risker som finns. Låt inte barn leka med apparaten. Låt inte barn utföra rengöring eller underhåll utan tillsyn.

- Håll uppsikt över barn så att de inte leker med apparaten.
- Barn under 3 år får endast vistas i närheten under konstant tillsyn.
- Om strömkabeln är skadad på något vis, så måste den bytas ut av behörig servicepersonal med reservdelar från tillverkaren.
- Använd alltid den slanguppsättning som följde med maskinen vid anslutning till avloppet (återanvänd inte gamla slangar).
- Vattentrycket måste vara mellan 0,05 MPa och 0,8 MPa.
- Kontrollera att inte golvmattan ligger mot maskinens sockel eller mot ventilationsöppningarna.
- Maskinen måste installeras så att elkontakten är nåbar.
- Högsta tvättmängd för torra kläder beror på modellen (se kontrollpanelen).
- Informationsblad för produkten kan hämtas på tillverkarens webbplats.

## Elektriska kopplingar och säkerhetsinstruktioner

- De tekniska detaljerna (spänningsförsörjning och ingångseffekt) anges på produktens märkplåt.
- Säkerställ att det elektriska systemet är jordat, överensstämmer med all gällande lagstiftning och att (det elektriska) uttaget är kompatibelt med apparatens kontakt. I annat fall måste en behörig elektriker tillkallas.
- Vi avråder kraftigt från att använda konverterare, förgreningsdosor eller förlängningssladdar.
- Före rengöring eller underhåll av tvättmaskinen måste strömmen brytas och vattentillförseln stängas av.

- Dra aldrig i elkabeln eller i maskinen vid fränkoppling från elnätet.



### **VARNING:**

**Vattentemperaturen kan bli mycket hög under tvättcykelns gång.**

- Tvättmaskinen ska skyddas mot regn, direkt solljus och andra klimatyttringar.
- Om tvättmaskinen slutar att fungera under drift stänger du av tvättmaskinen och vattentillförseln. Försök inte reparera maskinen på egen hand. Kontakta servicecentret omedelbart. Använd bara originaldelar vid reparation. Produktsäkerheten äventyras om dessa anvisningar inte följs.



Käytä pesukonetta vasta, kun olet lukenut nämä ohjeet huolellisesti. Suosittelemme, että säilytät tämän käyttöohjeen helposti saatavilla ja hyvässä kunnossa myös mahdollisia myöhempiä omistajia varten.

## Ympäristöehdot



Tämä laite on merkitty eurooppalaisen direktiivin sähkö- ja elektroniikkalaiteromusta (WEEE) 2012/19/EU mukaisesti.

Sähkö- ja elektroniikkalaiteromu sisältää saastuttavia aineita (jotka voivat aiheuttaa haittaa ympäristölle) ja peruskomponentteja (jotka voidaan käyttää uudelleen). On tärkeää, että sähkö- ja elektroniikkalaiteromu toimitetaan erikoiskäsittelyyn, jotta siitä voidaan poistaa kaikki saastuttavat aineet ja käsitellä ne asianmukaisesti ja jotta kaikki materiaalit voidaan kerätä ja kierrättää.

Yksityishenkilöillä on tärkeä tehtävä varmistaa, että sähkö- ja elektroniikkalaiteromusta ei tule ympäristöongelmaa. Seuraavien perussääntöjen noudattaminen on tärkeää:

- Sähkö- ja elektroniikkalaiteromua ei saa käsitellä kotitalousjätteenä.
- Sähkö- ja elektroniikkalaiteromu on toimitettava jätehuolto-organisaation tai rekisteröityjen yhtiöiden ylläpitämiin asianmukaisiin keräyspisteisiin. Monissa maissa on suurikokoisen sähkö- ja elektroniikkalaiteromun kotikeräyspalveluja.

Monissa maissa voit uuden laitteen oston yhteydessä palauttaa vanhan laitteesi jälleenmyyjälle, jonka on vastaanotettava veloituksetta yksi vanha laite yhtä uutta laitetta kohden, mikäli laite on vastaavaa lajia ja vastaa toiminnoiltaan toimitettua laitetta.

## TIETOA TESTILABORATORIOILLE

**VAKIO-OHJELMAT**  
(EU) nro 1015/2010 ja nro 1061/2010  
MUKAISESTI

**ECO 40-60-OHJELMA**  
LÄMPÖTILAN ASETTAMINEN 40°C

**ECO 40-60-OHJELMA**  
LÄMPÖTILAN ASETTAMINEN 60°C

---

**VAKIO-OHJELMAT**  
(EU) nro 2019/2023  
MUKAISESTI

**ECO 40-60-OHJELMA**

**CE** Tämä laite täyttää Euroopan turvallisuus-terveys- ja ympäristövaatimukset, jotka on asetettu lainsäädännössä tälle laitteelle.

## YLEISET TURVALLISUUSOHJEET

- Tämä laite on tarkoitettu käytettäväksi kotitalouksissa ja vastaavissa paikoissa, esimerkiksi:
  - myymälöiden, toimistojen ja muiden työpaikkojen henkilöstön keittiötiloissa;
  - maataloilla;
  - hotellien, motellien ja muiden asuinpaikan tyyppisten paikkojen asiakkaiden käytössä;
  - aamiaismajoituksen kaltaisessa käytössä.

Laitteen käyttö kotitalousympäristöstä poikkeavissa paikoissa tai tavanomaisista kodinhoitotoimista poikkeavalla tavalla, kuten kaupallinen asiantuntija- tai ammattilaiskäyttö, on kiellettyä myös edellä kuvatuissa paikoissa. Jos laitetta käytetään näistä ohjeista poikkeavalla tavalla, sen käyttöikä voi lyhentyä ja valmistajan takuu voi raueta. Valmistaja ei hyväksy mitään laitteelle aiheutuvia vahinkoja tai muita vahinkoja ja menetyksiä, jotka aiheutuvat kotitalouskäytöstä poikkeavasta käytöstä (myös laitteen ollessa kotitalousympäristössä), lain sallimassa enimmäislaajuudessa.

- Tätä laitetta voivat käyttää vähintään 8-vuotiaat lapset sekä henkilöt, joiden fyysiset tai henkiset valmiudet eivät riitä laitteen turvallisen käsittelyyn tai

joilla ei ole laitteen käytön edellyttämää kokemusta tai tietoa, jos he toimivat toisen henkilön valvonnassa tai ovat saaneet ohjeistuksen laitteen käyttöön ja käyttö tapahtuu turvallisella tavalla ja he ymmärtävät laitteen käyttöön liittyvät vaarat. Älä anna lasten leikkiä laitteella. Lapset eivät saa puhdistaa ja huoltaa laitetta ilman valvontaa.

- Lapsia on valvottava, etteivät he leiki laitteella.
- Alle 3-vuotiaat lapset on pidettävä loitolla, ellei heitä valvota jatkuvasti.
- Jos verkkojohto on vaurioitunut, tai vaurioituu käytössä johdon saa vaihtaa vain valtuutettu huoltoliike.
- Käytä veden syöttöliitäntään vain laitteen mukana toimitettuja letkuja (älä käytä vanhoja letkuja).
- Vedenpaineen tulee olla 0,05–0,8 MPa.
- Varmista, että matto ei tuki koneen pohjaa ja tuuletusaukkoja.
- Laite on asennettava siten, että pistotulppaan on esteetön pääsy.
- Kuivien vaatteiden enimmäiskapasiteetti riippuu käytössä olevasta mallista (katso ohjauspaneeli).



- Tietoja tuotteen mikrokortista on saatavana valmistajan verkkosivulta.

## Sähköliitännät ja turvallisuusohjeet

- Tekniset tiedot (syöttöjännite ja liitäntäteho) on merkitty tuotteen arvokilpeen.
- Varmista, että sähköjärjestelmä on maadoitettu ja noudattaa kaikkia sovellettavia lakeja ja että pistorasia on yhteensopiva laitteen pistokkeen kanssa. Jos näin ei ole, pyydä valtuutetun ammattilaisen apua.
- Muuntimien, haaroituspistorasioiden tai jatkojohtojen käyttöä ei suositella.
- Irrota pesukoneen virtajohto ja sulje vesihana ennen kuin puhdistat tai huollat konetta.

- Älä koskaan irrota virtajohtoa pistorasiasta vetämällä johdosta tai koneesta.



**VAROITUS:**  
veden lämpötila voi nousta hyvin korkeaksi pesun aikana.

- Älä altista pesukonetta sateelle, suoralle auringonvalolle tai muille sääilmiöille.
- Vian tai toimintahäiriön sattuessa sammuta pesukone ja sulje vesihana, älä yritä korjata konetta itse. Ota välittömästi yhteyttä asiakaspalveluun ja käytä vain alkuperäisiä varaosia. Näiden ohjeiden noudattamatta jättäminen voi tehdä koneesta vaarallisen.



Bare bruk vaskemaskinen etter å ha lest disse instruksjonene nøye. Vi anbefaler at du alltid har denne bruksanvisningen tilgjengelig og i god stand for eventuelle fremtidige eiere.

## Miljøbetingelser



Dette produktet er merket i samsvar med det europeiske 2012/19/EU-direktivet om avfallshåndtering for elektriske og elektroniske produkter («Avfall fra elektrisk og elektronisk utstyr» (WEEE)).

Avfall fra elektrisk og elektronisk utstyr (WEEE) omfatter både forurensende stoffer (som kan skape negative konsekvenser for miljøet) og grunnleggende komponenter (som kan resirkuleres). Det er viktig at avfall fra elektrisk og elektronisk utstyr (WEEE) underlegges spesifikk behandling, for å fjerne og avhende alle forurensende materialer riktig, og gjenvinne og resirkulere alle materialer. Individuer kan spille en viktig rolle når det kommer til å sikre at avfall fra elektrisk og elektronisk utstyr (WEEE) ikke blir et miljøproblem. Det er helt essensielt å følge noen grunnleggende regler:

- Avfall fra elektrisk og elektronisk utstyr (WEEE) skal ikke behandles som husholdningsavfall.
- Avfall fra elektrisk og elektronisk utstyr (WEEE) skal leveres inn til hensiktsmessige innsamlingspunkter som eies av kommunen eller av registrerte firmaer. I mange land finnes det hjemmehenting for store artikler med avfall fra elektrisk og elektronisk utstyr (WEEE).

I mange land vil gamle apparater returneres til forhandleren når du kjøper en ny, og forhandleren er forpliktet til å samle slike inn gratis på en-til-en basis, så lenge apparatet er av lik type og har samme funksjoner som det leverte utstyret.

## INFORMASJON FOR TESTLABORATORIENE

**STANDARDPROGRAMMAR IHT.  
(EU) nr. 1015/2010 og nr. 1061/2010**


**ECO 40-60-PROGRAM**  
STILLE TEMPERATUREN TIL 40°C

**ECO 40-60-PROGRAM**  
STILLE TEMPERATUREN TIL 60°C

---

**STANDARDPROGRAM IHT.  
(EU) Nr. 2019/2023**

**ECO 40-60-PROGRAM**

Ved  symbol merkingen på dette produktet, compliance til alle europeiske sikkerhet, helse og miljøkravene i lovverket for dette produktet.

## **GENERELLE SIKKERHETSREGLER**

- Dette produktet er kun ment for bruk i husholdninger og liknende bruk som:
  - Personalkjøkken i butikker, på kontorer og andre arbeidsmiljøer;
  - Gårdshus;
  - Av gjester på hoteller, moteller og andre boligtyper;
  - "Bed and breakfast"-miljøer.

Bruk av dette produktet i andre enn husholdningsmiljøer eller til andre enn typiske husholdningsfunksjoner, som kommersiell bruk av eksperter eller opplærte brukere er unntatt selv ved ovenstående bruk. Om produktet brukes på en måte som ikke overensstemmer med dette kan det redusere produktets levetid og kan ugyldiggjøre produsentens garanti. Enhver skade på produktet eller annen skade eller tap oppstått ut fra bruk som ikke er i samsvar med hjemlig eller husholdningsmessig bruk (selv ved plassering i et hjemlig eller husholdningsmessig miljø) skal ikke aksepteres av produsenten i den utstrekning det er tillatt ved lov.

- Dette produktet kan brukes av barn fra 8 år og oppover og personer med reduserte fysiske, sensoriske eller mentale evner eller manglende erfaring og kunnskap hvis de har tilsyn eller får instruksjon i sikker bruk av produktet og forstår hvilke farer som kan inntreffe. Barn skal ikke leke med produktet.

Rengjøring og vedlikehold skal ikke gjøres av barn med mindre de har tilsyn.

- Sørg for at barn ikke har mulighet til å leke med produktet.
- Barn under 3 år bør holdes unna produktet, med mindre de er under kontinuerlig oppsyn.
- Hvis strømledningen er skadet, må den byttes ut av en spesiell ledning eller en montering som er tilgjengelig fra produsenten eller serviceagenten.
- Bruk kun slangesett som fulgte med produktet for tilkobling til vannforsyning (ikke bruk gamle slangesett på nytt).
- Vanntrykket må være mellom 0,05 MPa og 0,8 MPa.
- Sørg for at et teppe ikke sperrer for sokkelen og ventilasjonsåpningene nederst på produktet.
- Etter montering må produktet være plassert slik at støpselet er tilgjengelig.
- Den maksimale lastekapasiteten for tørre klær avhenger av hvilken modell som brukes (se kontrollpanelet).

- For informasjon om produktets mikrokort kan du se produsentens webside.
- Utsett ikke vaskemaskinen for regn, direkte sollys eller andre værelementer.

### **Elektriske forbindelser og sikkerhetsinstruksjoner**

- De tekniske detaljene (forsyningsspenning og strømningang) er angitt på apparatets typeskilt.
- Kontroller at det elektriske systemet er jordet, overholder all gjeldende lover og at strømuttaket er kompatibelt med apparatets støpsel. Ellers, søk kvalifisert profesjonell assistanse.
- Bruk av konvertere, flere stikkontakter eller skjøteledninger frarådes på det sterkeste.
- Trekk alltid ut støpselet og skru av vannkranen før vedlikehold av vaskemaskinen.
- Ikke trekk i strømkabelen eller produktet for å koble fra maskinen.
- Ved feil eller problemer må vaskemaskinen skrus av, vannkranen stenges og man må ikke tukle med produktet. Kontakt umiddelbart kundeservicesenteret og bruk kun originale reservedeler. Manglende overholdelse av disse instruksjonene kan sette produktsikkerheten i fare.



**ADVARSEL:**  
vann kan nå veldig høye temperaturer under vaskesyklusen.







