



Chladnička.....2-12 SK

NÁVOD NA POUŽITIE

Pred prvým použitím spotrebiča si prosím dôkladne prečítajte tento návod.

Ďakujeme vám, že ste si kúpili náš výrobok.

Pred používaním svojej chladničky si pozorne prečítajte návod na použitie, aby ste maximálne využili všetky jej vlastnosti. Všetky dokumenty si odložte pre ďalšie použitie alebo pre ďalších používateľov. Tento spotrebič je určený iba na použitie v domácnosti alebo na podobné využitie, napríklad:

- v kuchynkách pre pracovníkov v obchodoch, v kanceláriách alebo na iných pracoviskách;
- v podnikoch, pre hosťov v hoteloch, motelloch a v iných prostrediach rezidenčného typu;
- v ubytovniach a v prenajímaných izbách (B & B);
- pre cateringové služby a podobné použitie mimo maloobchodného predaja.

Tento spotrebič sa smie používať iba na skladovanie potravín, každé iné použitie sa považuje za nebezpečné a výrobca v prípade porušenia pokynov nepreberá žiadnu zodpovednosť. Okrem toho sa odporúča nezabúdať na podmienky záruky.

BEZPEČNOSTNÉ PREDPISY

Chladnička obsahuje chladiaci plyn (R600a: izobután) a izolačný plyn (cyklopentán), ktorý nie je škodlivý pre životné prostredie, ale je horľavý. Odporúčame vám dodržiavať nasledujúce predpisy, čím zabránite nebezpečným situáciám:

Pred vykonaním akéhokoľvek úkonu vytiahnite elektrickú zástrčku z elektrickej zásuvky.

- Chladiaci systém na zadnej stene spotrebiča a v jeho vnútri obsahuje chladiivo. Preto nedovoľte, aby sa poškodili rúrky.
- Ak by ste spozorovali úniky z chladiaceho systému, nedotýkajte sa výstupu na stene a nepoužívajte otvorené plamene. Otvorte okno a miestnosť vyvetrajte. Potom zavolajte servisné stredisko a objednajete opravu.
- Námrazu ani ľad nezoškrabujte nožom ani žiadnym iným ostrým predmetom. Mohli by ste nimi poškodiť chladiaci okruh, úniky z ktorého by mohli spôsobiť požiar alebo by vám mohli poškodiť zrak.
- Spotrebič neinštalujte vo vlhkom, mastnom ani prašnom prostredí a nevystavujte ho priamemu slnečnému svetlu ani vode.
- Spotrebič neinštalujte v blízkosti ohrievačov ani horľavých materiálov.
- Nepoužívajte predlžovacie káble ani adaptéry.
- Elektrický napájací kábel príliš neťahajte a neohýbajte, ani sa ho nedotýkajte mokrými rukami.
- Nepoškodzuje zástrčku elektrického napájacieho kábla ani samotný kábel, mohlo by to spôsobiť zásah elektrickým prúdom alebo požiar.
- Odporúča sa udržiavať zástrčku kábla čistú. Zvyšky prachu na zástrčke by mohli spôsobiť požiar.
- Na urýchlenie odmrazovania spotrebiča nepoužívajte mechanické nástroje ani iné metódy.
- Na urýchlenie odmrazovania je absolútne zakázané používať otvorený plameň alebo elektrické zariadenia ako ohrievače, naparovače, sviečky, olejové lampy a podobne.

- V blízkosti spotrebiča nepoužívajte ani neskladujte horľavé spreje, ako sú sprejové farby, pretože by mohli spôsobiť výbuch alebo požiar.
- Vnútri oddelenia na skladovanie potravín nepoužívajte elektrické spotrebiče, s výnimkou typov spotrebičov povolených zo strany výrobcu.
- Do spotrebiča nevkladajte ani v ňom neskladujte horľavé ani prchavé látky, ako éter, benzín, LPG, propán, aerosólové tlakové nádoby, lepidlá, čistý alkohol a pod. Tieto materiály môžu spôsobiť výbuch.
- Vnútri spotrebiča neskladujte lieky ani výskumný materiál. Pri skladovaní materiálu, ktorý si vyžaduje prísnu kontrolu teplôt skladovania sa môže stať, že sa materiál znehodnotí alebo môže dôjsť k nekontrolovanej reakcii, ktorá spôsobí ohrozenie.
- Vetracie otvory na kryte spotrebiča alebo na štruktúre zabudovania udržiavajte nezakryté, bez prekážok.
- Na vrchnú stranu spotrebiča nekladte žiadne predmety a/alebo nádoby s vodou.
- Spotrebič neopravujte sami. Akýkoľvek zásah smie urobiť iba vyškolený personál.
- Toto zariadenie smú používať deti staršie než 8 rokov a osoby so zníženými telesnými, zmyslovými alebo duševnými schopnosťami alebo s nedostatkom skúseností a znalostí, len ak sú pod dozorom alebo dostali pokyny o používaní zariadenia bezpečným spôsobom a ak chápu nebezpečenstvá s ním súvisiace.
- Deti sa nesmú hrať so spotrebičom. Čistenie a údržbu nesmú vykonávať deti bez dozoru.

LIKVIDÁCIA STARÉHO SPOTREBIČA



Toto zariadenie je označené podľa európskej smernice 2012/19/EÚ o odpade z elektrických a elektronických zariadení (OEEZ). OEEZ obsahuje znečisťujúce látky (ktoré môžu mať negatívny dopad na životné prostredie) a základné komponenty (ktoré sa dajú zhodnotiť). Je dôležité, aby sa s OEEZ manipulovalo ako so špeciálnym odpadom, aby sa odstránili a správne zlikvidovali všetky znečisťujúce látky a aby sa zhodnotili a recyklovali všetky materiály. Pri zabezpečovaní, že sa OEEZ nedostane voľne do prostredia, zohrávajú dôležitú úlohu jednotlivci.

Preto je nevyhnutné dodržiavať niekoľko základných pravidiel:

- S OEEZ sa nesmie manipulovať ako s domovým odpadom;
- OEEZ je potrebné odovzdať v príslušných zberných strediskách spravovaných obcou alebo registrovanými spoločnosťami. V mnohých krajinách sa vykonáva vyzdvihnutie veľkého OEEZ v domácnostiach.

V mnohých krajinách môžete pri kúpe nového spotrebiča vrátiť starý predajcovi, ktorý je povinný vyzdvihnúť ho bezplatne systémom Jedného starého zariadenia za Jedno nové zariadenie ekvivalentného typu a s rovnakými funkciami ako má odovzdávané zariadenie.

ES ZHODA

Označením tohto výrobku značkou **CE** potvrdzujeme zhodu so všetkými relevantnými európskymi bezpečnostnými, zdravotnými a environmentálnymi požiadavkami v predpisoch platných pre tento spotrebič.

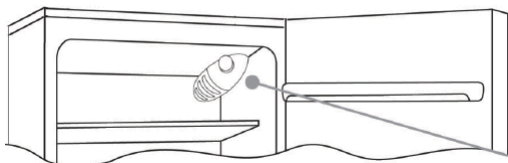
ÚSPORA ENERGIE

- Ak chcete zvýšiť úsporu energie, odporúčame vám:
- Spotrebič nainštalujte ďaleko od zdrojov tepla a nevystavujte ho priamemu slnečnému žiareniu. Umiestnite ho v dobre vetranej miestnosti.
- Do spotrebiča nekladajte teplé jedlá, aby ste zabránili zvýšeniu teploty vnútri, čo by zase spôsobilo nepretržitú činnosť kompresora.
- Potraviny nekladte tesne blízko seba a okolo stien, aby sa zaistila cirkulácia vzduchu.
- Ak je vnútri spotrebiča ľad a námraza, odmrázte ho (pozrite časť ODMRAZOVANIE), uľahčí sa tým prestup tepla.
- V prípade výpadku elektrického napájania sa odporúča nechávať dvere chladničky zatvorené.
- Dvere otvárajte a nechávajte ich otvorené čo najkratšie.
- Nenastavujte termostat na príliš nízku teplotu.
- Odstráňte prach zo zadnej mriežky spotrebiča (pozrite ČISTENIE).
- Model s automatickým odmrzovaním Audy (s displejom na dverách): vyberte všetky koše z oddelenia mrazničky;
- Model s automatickým odmrzovaním (s interným rozhraním pre používateľa pre chladničku a s gombíkom pre mrazničku): vyberte ostatná koša z oddelenia mrazničky, ale spodnú zásuvku nechajte na mieste.
- Model bez tvorenia námrazy: vyberte ostatná koša z oddelenia mrazničky, ale nechajte spodnú zásuvku na mieste.
- Všetky normálne statické modely: vyberte všetky zásuvky z oddelenia mrazničky.

CHLADNIČKA

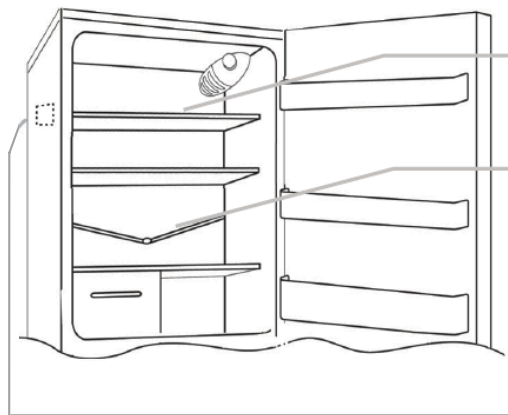
So zapojením spotrebiča počkajte najmenej dve hodiny, aby chladiaci okruh mohol dokonale fungovať.

OVĽADACÍ PANEL



Termostat určený na ovládanie spotrebiča je umiestnený vo vnútri chladničky vpravo hore. Ak chcete skontrolovať, že zariadenie skutočne funguje, presvedčte sa, že termostat nie je nastavený v polohe „0“.

ODMRAZOVANIE A MRAZENIE



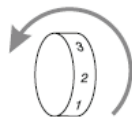
V tomto spotrebiči je odmrazovanie chladničky automatické.

Malé množstvo námrazy alebo kvapiek vody na zadnej stene priestoru chladničky je normálne, ak je chladnička v prevádzke.

Kontrolujte, či je odtok vody priechodný. Uistite sa, že sa potraviny nedotýkajú zadnej steny alebo strán chladničky.

Poznámka: Toto je popisný štítok. Ak potrebujete v prípade porúch kontaktovať servisné stredisko, nezabudnite uviesť informácie uvedené na tomto štítku.

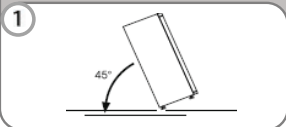
Dôležité: Ak je teplota v miestnosti veľmi vysoká, môže spotrebič pracovať nepretržite a vrstva námrazy sa bude ukladať na zadnej stene chladničky. V takom prípade nastavte ovládač na nižšie nastavenie (1-2).



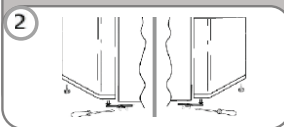
ZMENA SMERU OTVÁRANIA DVIEROK

Postupujte podľa nižšie uvedených pokynov pri zmene smeru otvárania dverí.

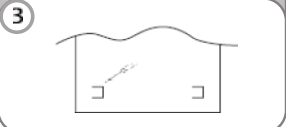
1 Chladničku nakloňte v uhle 45°, pretože musíte sprístupniť spodnú časť spotrebiča.



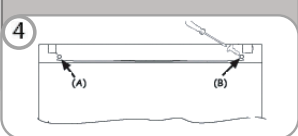
2 Demontujte spodný záves uvoľnením skrutiek, západky a podložiek, potom zložte spodné dvierka.



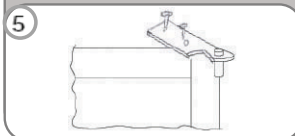
3 Demontujte dva kryty skrutiek a odskrutkujte skrutky zhora.



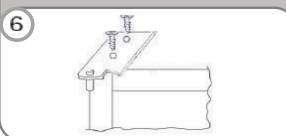
4 Odskrutkujte dve skrutky na zadnej strane a odstráňte horný kryt.



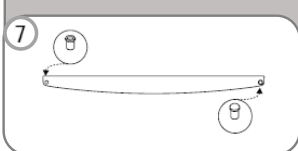
5 Odskrutkujte pravý záves.



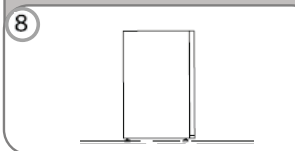
6 Presuňte pravý záves vľavo.



7 Vyberte západku z ľavej strany a vložte ju na pravú stranu.



8 Namontujte závesy a dvierka postupne zdola hore.



SPRÁVNE UMIESTNENIE

Dobré vetranie

Pre odvod tepla, vysokú účinnosť a nízku spotrebu energie je potrebné dobré vetranie. Preto nechajte okolo chladničky dostatočný voľný priestor. Zo zadnej strany najmenej 100 mm od steny, po stranách spotrebiča najmenej 100 mm a z hornej strany spotrebiča najmenej 200 mm. Voľný priestor potrebný pre otvorenie dvierok by mal byť 160°.

Napájanie

Chladnička je vhodná na jednofázový striedavý prúd (220-240) V-/ 50 Hz;230 V-/60 Hz. Ak je kolísanie prúdu v rôznych krajinách mimo uvedených rozsah, z dôvodu bezpečnosti aplikujte automatický napäťový regulátor. Chladnička musí obsahovať špeciálnu vidlicu sieťového kábla namiesto štandardného. Jeho konektor musí zodpovedať zásuvke s uzemňovacím vodičom.

Napájači kábel

Kábel nesmie byť predĺžovaný ani zmotaný do cievky počas prevádzky. Dbajte na to, aby sa sieťový kábel nedotýkal kompresora na zadnej stene spotrebiča, pretože povrch môže byť horúci počas prevádzky a kontakt s káblom môže poškodiť izoláciu a spôsobiť skrat.

Ochrana proti vlhkosti

Neumiestňujte chladničku na miesta, kde je vysoký obsah vlhkosti, zabránite tým možnej korózii kovových častí. Spotrebič nesmie byť vystavený vode, pretože to spôsobí nesprávnu izoláciu a skrat.

Ochrana pred teplom

Spotrebič by mal byť umiestnený mimo zdrojov tepla a priameho slnečného žiarenia.

Vyváženie

Povrch, na ktorom bude stáť spotrebič, musí byť pevný a rovný. Neodporúčame žiadny mäkký povrch. Ak nie je spotrebič vyvážený, prispôbte ho pomocou nastaviteľných nožičiek.

Zabráňte nebezpečenstvu

Neumiestňujte spotrebič do blízkosti horľavých látok ako je plyn, benzín, alkohol, lak, amylacetát, atď. Tieto predmety nekladajte do spotrebiča.

Premiestňovanie

Pri premiestňovaní spotrebiča ho nenakláňajte horizontálne ani do uhlu pod 45°.

UPOZORNENIA

- Voda obsiahnutá v potravinách alebo vo vzduchu sa dostáva do chladničky pri otvorení dvierok a spôsobuje formovanie námrazy, ovplyvňuje správny chod chladničky v prípade hrubej vrstvy.
- Ak je poškodený sieťový kábel spotrebiča, musí ho vymeniť servisný technik.

ÚDRŽBA

Výmena žiaroviek

Pri výmene žiarovky postupujte nasledovne:

- Odpojte spotrebič od elektrickej zásuvky.
- Zatlačte na poistky po bokoch krytu žiarovky a zložte ho.
- Vymeňte žiarovku za novú, maximálne hodnoty sú na štítku vo vnútri spotrebiča pri osvetlení.
- Nasadte kryt žiarovky a pred pripojením spotrebiča k elektrickej zásuvke počkajte 5 minút.

ODSTRÁNENIE MOŽNÝCH PROBLÉMOV

1. AK CHLADNIČKA NEPRACUJE:

- Skontrolujte, či nie je výpadok prúdu.
- Skontrolujte, či je vidlica sieťového kábla pripojená k elektrickej zásuvke.
- Skontrolujte, či nie je vypálená poistka.

2. AK CHLADNIČKA VEĽMI CHLADÍ:

- Ovládač nastavenia teploty je nastavený na vysokú hodnotu.
- Ak umiestnite potraviny s veľkým množstvom vlhkosti priamo pod výstup chladného vzduchu, rýchlo namrznú. Toto neznamená poruchu.

3. AK CHLADNIČKA DOSTATOČNE NECHLADÍ:

- Potraviny sú balené veľmi tesne pri sebe, čo bráni prúdeniu chladného vzduchu.
- Vložili ste niečo horúce alebo veľké množstvo do chladničky.
- Dvierka nie sú zatvorené správne.
- Tesnenie dvierok je poškodené.
- Chladnička nie je vetraná.
- Je nedostatočný priestor medzi chladničkou a stenami okolo spotrebiča a nad spotrebičom.
- Nastavenie teploty je nesprávne.

4. PRI ROZMRAZOVANÍ VODA TEČIE PO VNÚTRI CHLADNIČKY A NA PODLAHU:

- Skontrolujte, či nie je odtoková hadička upchaná.
- Skontrolujte, či je odkvapkávací zásobník umiestnený správne.

5. KEĎ SA TVORÍ KONDENZÁCIA NA VONKAJŠÍCH STENÁCH CHLADNIČKY:

- Kondenzácia vody sa môže tvoriť na vonkajších stranách, keď je vysoká vlhkosť, napríklad počas vlhkého ročného obdobia. Toto je rovnaký výsledok, ako keď nalejete studenú vodu do pohára. Nejde o poruchu, preto vlhkosť len utrite suchou utierkou.

6. KEĎ POČUJETE ZVUK, AKO KEĎ TEČIE VODA:

- Zvuk tečúcej vody predstavuje tok chladiacej náplne. Nepredstavuje to poruchu.

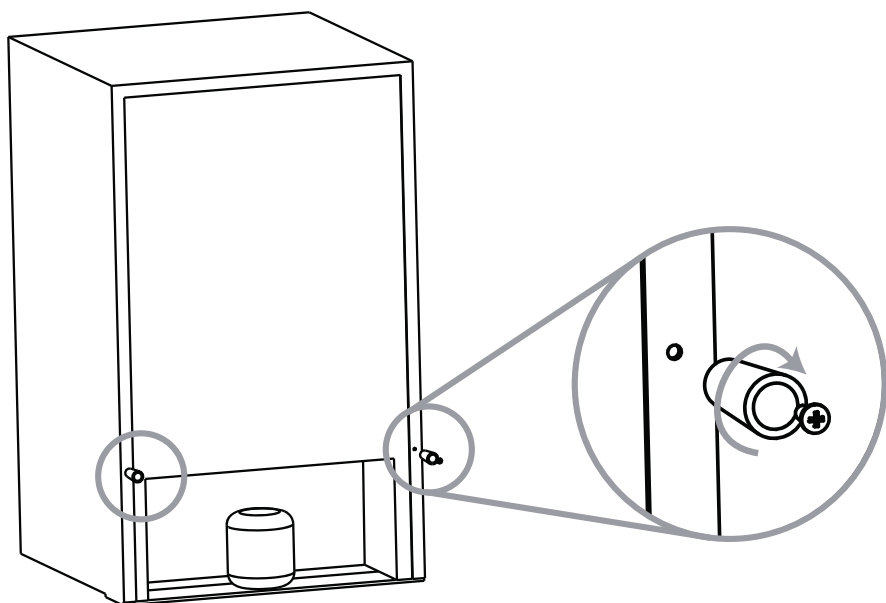
7. KEĎ SA HREJÚ STENY CHLADNIČKY:

- Bočný panel spotrebiča sa ohrieva, ak sa dvierka otvárajú veľmi často, pri spustení spotrebiča a keď spotrebič pracuje v lete pri vysokej okolitej vlhkosti. V takom prípade sa nedotýkajte panelu, je to výsledkom odvodu tepla zvnútra spotrebiča a nepredstavuje to poruchu chladničky.

TECHNICKÉ ÚDAJE

- * Pre podrobnejšie technické informácie viď výrobný štítok na zadnom paneli chladničky.
- * Právo na zmenu technických údajov je vyhradené.

Zadné rozpery



Ako priskrutkovať rukoväť (ak je súčasťou modelu)

Krok 1



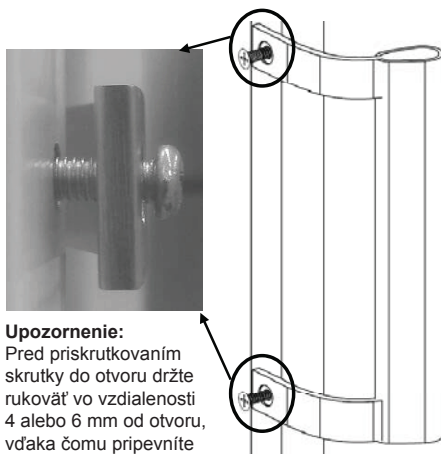
Krok 1: uvoľnite skrutky s kruhovou hlavou na bočnej strane dveriek.

Krok 2



Krok 2: priskrutkujte hornú skrutku s plochou hlavou do otvoru o 2 až 3 otáčky.

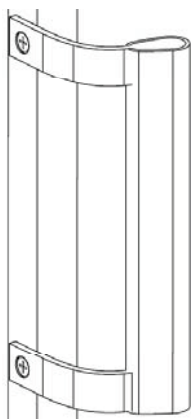
Krok 3



Upozornenie:
Pred priskrutkovaním skrutky do otvoru držte rukoväť vo vzdialenosti 4 alebo 6 mm od otvoru, vďaka čomu pripevníte skrutku jednoduchšie.

Krok 3: priskrutkujte spodnú skrutku s plochou hlavou do otvoru o 2 až 3 otáčky.

Krok 4



Krok 4: poprípade pripevnite hornú a spodnú skrutku do otvorov o 5 alebo 6 otáčok, až na doraz.



Skrutka s oválnou hlavou



Skrutka s plochou hlavou

