

PRED POUŽITÍM SPOTREBIČA

Váš nový spotrebič je navrhnutý výhradne na domáce použitie.

Abyste mohli svoj spotrebič využívať čo najlepšie, dôkladne si prečítajte tento návod, ktorý obsahuje popis spotrebiča a odporúčania týkajúce sa skladovania a uchovávanía jedla. Túto príručku si ponechajte na budúce použitie.

- Po vybalení spotrebiča sa uistite, že nie je poškodený a že sa dvere dajú riadne zatvoriť. Každé poškodenie je potrebné nahlásiť predajcovi do 24 hodín od dodávky spotrebiča.
- Pred zapnutím spotrebiča počkajte minimálne dve hodiny, aby ste sa uistili, že je obeh chladiaceho média plne účinný.
- Zabezpečte, aby inštaláciu a pripojenie do siete vykonal kvalifikovaný technik podľa pokynov výrobcu a v súlade s miestnymi bezpečnostnými nariadeniami.
- Vnútro spotrebiča pred jeho použitím vyčistite.


PRED POUŽITÍM SPOTREBIČA

1. Balenie

Obalový materiál je 100 % recyklovateľný a je na ňom uvedený symbol recyklácie. Postupujte podľa miestnych nariadení platných pre likvidáciu. Obalový materiál (plastové vrecia, polystyrénové časti atď.) uchovajte mimo dosahu detí, pretože môžu byť potenciálnym zdrojom nebezpečenstva.

2. Likvidácia

Spotrebič je vyrobený z recyklovateľných materiálov. Tento spotrebič je označený podľa európskej smernice 2002/96/EÚ o odpade z elektrických a elektronických zariadení (OEEZ). Zabezpečením správnej likvidácie tohto spotrebiča môžete pomôcť predchádzať potenciálne negatívnym dôsledkom pre životné prostredie a zdravie osôb.

Symbol  na spotrebiči alebo na sprievodných dokumentoch znamená, že tento spotrebič by sa nemal vyhodiť do domového odpadu, ale odnieť na vhodné zberné miesto na recyklovanie elektrických a elektronických zariadení. Pri likvidácii spotrebiča ho znehodnotte odrezaním napájacieho kábla a odobratím dvierok a poľíc tak, aby sa dovnútra nemohli ľahko vliezť deti. Spotrebič vyhodte v súlade s miestnymi nariadeniami o likvidácii odpadu, odnesť ho na špeciálne zberné miesto; nenechávajte spotrebič bez dozoru niekoľko dní, pretože je potenciálnym zdrojom nebezpečenstva pre deti.

Viac informácií o manipulácii, spätnom získavaní a recyklácii tohto spotrebiča získate na svojom kompetentnom úrade, zbernom mieste domového odpadu alebo obchode, v ktorom ste spotrebič zakúpili.

Informácie:

Tento spotrebič neobsahuje CFC (obeh chladiaceho média obsahuje R134a) alebo HFC (obeh chladiaceho média obsahuje R600a) (pozri výkonnostný štítok vnútri spotrebiča). Spotrebiče s izobutánom (R600a): Izobután je zemný plyn bez environmentálneho dopadu ale je horľavý. Preto sa uistite, že obehové potrubie chladiaceho média nie je poškodené.

Vyhľadanie o zhode

Tento spotrebič je určený na skladovanie potravín a je vyrobený v súlade s európskym nariadením (ES) č. 1935/2004.



Tento výrobok bol navrhnutý, vyrobený a uvedený na trh v súlade s:

- bezpečnostnými cieľmi smernice o nízkom napätí 2006/95/ES,
- požiadavkami na ochranu smernice o elektromagnetickej kompatibilitate 2004/108/ES

Elektrická bezpečnosť spotrebiča je zaručená len vtedy, ak je spotrebič pripojený k účinnému a schválenému systému uzemnenia



DÔLEŽITÉ BEZPEČNOSTNÉ POKYNY

Tieto varovania sú uvedené v záujme vašej bezpečnosti. Pred inštaláciou alebo použitím tohto spotrebiča sa snažte sa pochopiť všetky varovania. Vaša bezpečnosť je prvoradá.

Ak si nie ste istí významom alebo týmito varovaniami, kontaktujte oddelenie zákazníckej starostlivosti.

Inštalácia

- Tento spotrebič je ťažký, pri jeho presúvaní buďte opatrní.
- Je nebezpečné meniť špecifikácie alebo sa pokúšať akýmkoľvek spôsobom tento výrobok upraviť.
- Zabezpečte, aby spotrebič nebol položený na elektrickom napájacom kábli. Ak je napájací kábel poškodený, musí ho vymeniť výrobca, jeho servisný zástupca alebo podobne kvalifikovaná osoba, aby sa predišlo nebezpečenstvu.
- Všetky elektrické práce potrebné na inštaláciu spotrebiča by mal vykonávať kvalifikovaný elektrikár alebo kompetentná osoba.
- Diely, ktorá sa zohrievajú, by nemali byť odotvorené. Vždy, keď je to možné, by mala byť zadná strana spotrebiča čo najbližšie k stene, ale mal by byť k dispozícii dostatočný priestor na ventiláciu podľa údajov v návode na inštaláciu.
- Spotrebič by sa mal po inštalácii na 2 hodiny nechať nezapnutý, aby sa chladiace médium stabilizovalo.

VAROVANIE: Udržujte vetrací otvor v kryte spotrebiča alebo vo vstavanej konštrukcii voľný a bez prekážok.

Bezpečnosť detí

- Tento spotrebič nie je určený na použitie malými deťmi alebo slabými osobami, pokiaľ nie sú pod dozorom zodpovednej osoby, ktorá zabezpečí, že budú spotrebič používať bezpečným spôsobom.
- Malé deti by mali byť pod dozorom, aby sa zaistilo, že sa so spotrebičom nehrajú.

Počas používania

Toito zariadenie je navrhnuté na použitie v domácom prostredí a podobne, ako napríklad:

- kuchynské priestory pre personál v obchodoch, kanceláriách a iných pracovných prostrediach
- famy a klienti v hoteloch, motloch a iných prostrediach ubytovacieho typu;
- v podnikoch typu nocľah s raňajkami;
- stravovacie služby a podobné použitie, nie pre maloobchodný predaj.
- Mrazené potraviny by sa nemali po ich rozmrazení mraziť znova.
- Do mrazničky nekladte bublinkové alebo šumivé nápoje.
- Nanuky môžu spôsobiť omrzliny, ak sa konzumujú priamo z mrazničky.
- Z mrazničky nevyberajte potraviny vlhkými/mokrymi rukami, pretože môže dôjsť k odretiu pokožky alebo omrzlinám.

Údržba a čistenie

- Pred čistením alebo údržbou spotrebič vypnite a odpojte od napájania.
- Na oškrabanie námrazy alebo ľadu nepoužívajte ostré predmety. (Pozri návod na rozmrazenie).

VAROVANIE: Nepoužívajte mechanické zariadenia alebo iné prostriedky na urýchlenie procesu rozmrazovania ako tie, ktoré uvádza výrobca.

VAROVANIE: Vo vnútri odkladacích priestorov na potraviny nepoužívajte elektrické spotrebiče, pokiaľ nie sú odporúčané

VAROVANIE: Nepoškodujte obeh chladiaceho média.

Servisovanie

Opravu tohto produktu by mal vykonávať autorizovaný servisný technik a smú sa používať iba originálne náhradné diely.

- Za žiadnych okolností by ste sa nemali pokúšať zariadenie opraviť sami. Opravy vykonané neskusenými osobami môžu spôsobiť zranenie alebo vážnu poruchu. Kontaktujte svoje miestne oddelenie zákazníckej starostlivosti.

Na konci životnosti spotrebiča

- Pred likvidáciou starého VÝROBKU ho vypnite a odpojte od napájania, odrežte a znehodnotte všetky konektory.
- Ubezpečte sa, že sa dvere nemôžu zaseknúť (najlepšie je ich odobrať) bez ohľadu na to, či sa dajú vytlačiť zvnútra.

STARÝ VÝROBK MÔŽE BYŤ PRE DETI SMRTEĽNOU HRAČKOU

POZOR: Na konci životnosti spotrebiča sa musí tento zlikvidovať podľa smernice OEEZ (pozri nižšie). Váš spotrebič obsahuje chladiace médium R600a a horľavý plyn v izolačnej pene.



Tento návod si pred použitím dôkladne prečítajte a ponechajte ho na použitie v budúcnosti.

2. SPRÁVNE UMIESTNENIE

Dobrá ventilácia

Okolo spotrebiča je potrebné zabezpečiť dostatočnú ventiláciu, aby sa teplo mohlo jednoducho rozptýliť, dosiahla sa vysoká efektívnosť mrazenia a nízka spotreba energie. Na tento účel je okolo výrobku potrebný dostatočný priestor. Zadná strana musí byť od steny vzdialená minimálne 100 mm, strany musia mať priestor minimálne 100 mm a vzdialenosť od horného povrchu nesmie byť menšia ako 200 mm. Na otvorenie dverí v uhle 160° je potrebný voľný priestor.

Napájania

Výrobok sa napája len jednofázovým striedavým prúdom (220 – 240) V~/50Hz. Ak dochádza v oblasti k takému veľkému kolísaniu napätia, že napätie prekračuje vyššie uvedený rozsah, je z bezpečnostných dôvodov potrebné použiť regulátor automatického napätia do mrazničky. Spotrebič musí používať samostatnú zásuvku a nie spoločnú zásuvku s ostatnými spotrebičmi. Jeho zástrčka musí sedieť do zásuvky s uzemňovacím vodičom.

Napájací kábel

Kábel sa nesmie počas prevádzky predlžovať ani zvíjať do cievky. Okrem toho je zakázané uložiť kábel v blízkosti kompresora na zadnej strane tohto spotrebiča, ktorej povrchová teplota je počas prevádzky pomerne vysoká. Pri dotyku by došlo k deaktivovaniu izolácie alebo úniku elektrickej energie.

Ochrana pred vlhkosťou

Mrazničku neumiestňujte na miesto s vysokou vlhkosťou, aby ste minimalizovali možnosť hrdzavenia kovových častí. Je zakázané striekať na mrazničku vodu, v opačnom prípade môže dôjsť k nedostatočnému izolovaniu a úniku prúdu.

Ochrana pred teplom

Mraznička by mala byť umiestnená v dostatočnej vzdialenosti od zdroja tepla alebo priameho slnečného žiarenia.

Stabilizovanie

Podlaha, na ktorú sa spotrebič umiestni, musí byť rovná a pevná. Spotrebič by sa nemal klásať na žiadne mäkké materiály ako je penový plast a pod. Ak nie je spotrebič vyrovnaný, vyrovajte ho pomocou skrutiek. Výrobok by sa nemal umiestňovať do blízkosti predmetov, ktoré vytvárajú ozvenu.

Ochrana pred nebezpečenstvom

Nepodporúča sa umiestniť spotrebič v blízkosti prchavých alebo zápalných látok, ako napríklad plyn, benzín, alkohol, lak, banánový olej atď. Vyššie spomenuté látky sa nesmú v spotrebiči skladovať.

Presúvanie

Pri upevnení alebo presúvaní sa spotrebič nesmie umiestniť horizontálne alebo nakloniť o viac ako 45° ani obrátiť hore nohami.

Úspora energie

- Ak je k dispozícii 2-hviezdičkový priečnik zobrazený na štítku, nechajte tento priečnik v správnej polohe.
- V prípade mrazničky vysokej asi 143 cm s 2-hviezdičkovým priečnikom ponechajte druhú zásuvku vo svojej polohe.
- Vyberte všetky zásuvky okrem spodnej a získajte maximálny objem a nižšiu spotrebu energie.

Správne mrazenie:

1/ Maximálne množstvo potravín, ktoré je možné zmraziť za 24 hodín je uvedené na výkonnostnom štítku, ktorý sa nachádza na zadnom paneli alebo na dne priečnika.

2/ Potraviny sa zmrazia rýchlo, ak sa položia priamo na odparovač bez zásuviek.

3/ Ak je výška spotrebiča približne 143 cm, rozdeľte potraviny, ktoré sa zamrazia, na tri rovnomerné časti a položte ich na tretiu až piatu úroveň tohto spotrebiča.

Ak je výška spotrebiča približne 170 cm, rozdeľte potraviny, ktoré sa zamrazia, na tri rovnomerné časti a položte ich na druhú až šiestu úroveň tohto spotrebiča.

Pri prvej možnosti dokáže mraznička zamraziť maximálne množstvo potravín za 24 hodín.

3. Upozornenia

- Voda obsiahnutá v potravinách alebo voda, ktorá sa dostane do vzduchu vnútri chladničky pri otvorení dvier, môže vnútri vytvoriť vrstvu námrazy, oslabiť chladničku, ak je námraza hrubá, ak má námraza viac ako 2 mm, mali by ste mrazničku rozmraziť.
- Rozmrazovanie v komore mrazničky sa ovláda manuálne. Pred rozmrazením uložte dočasne potraviny, nádobu na ľad a policu do chladnej skladovacej komory, potom nastavte otočný regulátor teploty do polohy „0“ (kompresor prestane pracovať) a nechajte dvere otvorené, kým sa námraza neroztopí do nádoby umiestnenej na spodku mrazničky a vodu utrite mäkkou handrou. V prípade urýchlenia rozmrazovania môžete do komory mrazničky umiestniť misu s teplou vodou (približne 50 °C) a otočný regulátor teploty otočte po rozmrazení do pôvodnej polohy.
- Počas rozmrazovania sa neodporúča ohrievať komoru mrazničky priamo horúcou vodou alebo fénom, aby sa predišlo deformácii vnútorného obalu.
- Takisto sa neodporúča oškrabávať ľad a námrazu alebo oddeľovať potraviny z nádob, ktoré sú zmrazené dokopy ostrými nástrojmi alebo drevenými tyčkami, aby nedošlo k poškodeniu vnútorného pláštia alebo povrchu odparovača.
- Ak sa napájací kábel tohto spotrebiča poškodí, musí ho vymeniť servis uvedený výrobcom, pretože sú na to potrebné špeciálne nástroje.

MRAZNIČKA S JEDNYMI DVERAMI

Pred zapnutím spotrebiča počkajte minimálne dve hodiny, aby ste sa uistili, že je obch chladiaceho média plne účinný.

OVLÁDACÍ PANEL



Jednotka termostatu na ovládanie spotrebiča sa nachádza na pravej strane horného krytu.

ROZMRAZENIE a ZAMRAZENIE

Na výkonnostnom štítku je uvedené maximálne množstvo potravín, ktoré sa môže zmraziť (pozri obrázok 2).

Správne mrazenie; 24 h pred zmrazením potravín zapnite funkciu Super. Po 24 h vložte potraviny do mrazničky a po 24 h môžete znova zapnúť bežné nastavenie.

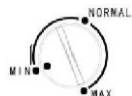
(obrázok 2)



Mrazničku odporúčame rozmraziť, keď je vrstva námrazy hrubšia ako 3 mm.

Upozornenie. Toto je výkonnostný štítok. Ak potrebujete kontaktovať naše servisné oddelenie v prípade poruchy, nezabudnite uviesť informácie na štítku.

Dôležité; ak je izbová teplota príliš vysoká, môže spotrebič pracovať nepretržite a na povrchu rúrok a vodičov odparovača sa vytvorí vrstva námrazy. V takom prípade otočte regulátor na najnižšie nastavenie (MIN).

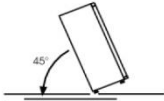


OTOČENIE OTVÁRANIA DVIE

Na otočenie otvárania dverí postupujte podľa pokynov týkajúcich sa typu vložky a závesov na vašom spotrebiči.

1 Mrazničku umiestnite alebo nakloňte o 45°, pretože pre prácu je potrebné mať prístup k spodnej časti spotrebiča

1



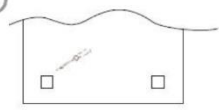
2 Odskrutkujte skrutky spodného závesu, vyberte upchávku a podložky, potom odoberte spodné dvierka

2



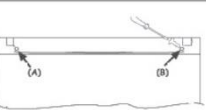
3 Odoberte dva uzávery a skrutky v hornej časti horných dvierok

3



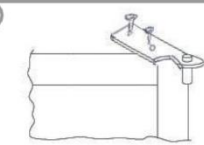
4 Odoberte uzávery (A) a (B), uvoľnite skrutky a čiastočne odoberte panel.

4



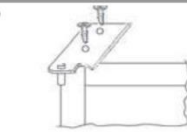
5 Odskrutkujte pravý záves

5



6 Pred opätovnou montážou závesu na ľavú stranu zmeňte smer závesu.

6



7 Odoberte upchávku na ľavej strane a vložte ju na pravú stranu dverí.

7



8 Závesy a dvere znova zmontujte, začnite zospodu do vrchu, 1 2

8

