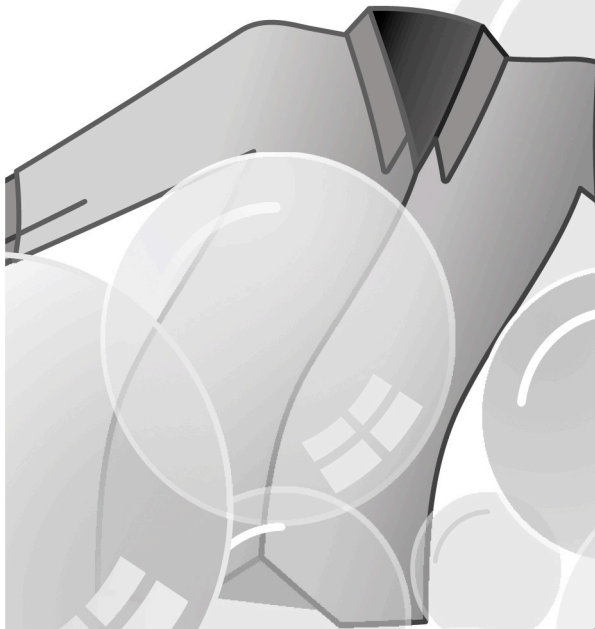
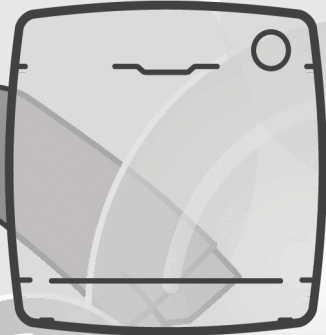
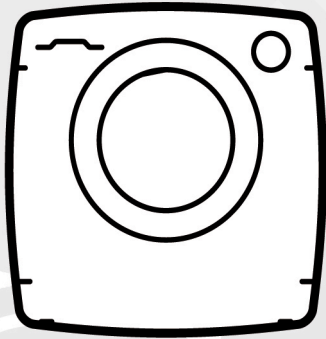
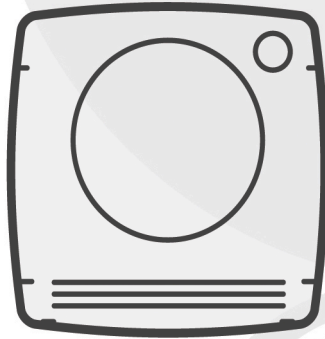


SK



**CANDY**



Ďakujeme, že ste si vybrali tento produkt. Sme hrdí na to, že vám ponúkame ideálny produkt a najlepší kompletný sortiment domácich spotrebičov pre každodenné činnosti.

Pozorne si prečítajte tento návod pre správne a bezpečné užívanie spotrebiča a pre užitočné tipy ohľadom údržby.



Spotrebič používajte len po dôkladnom preštudovaní týchto pokynov. Majte tento návod vždy po ruke a v dobrom stave pre prípadného ďalšieho majiteľa.

Každý výrobok je označený jedinečným 16-miestnym kódom, tiež nazývaným „sériové číslo“, vytlačeným na štítku na spotrebiči (oblasť otvoru) alebo v dokumentácii vo vnútri výrobku. Tento kód je špecifickou ID kartou produktu, ktorú potrebujete k registrácii a na kontakt s servisným strediskom.

## Životné prostredie



Tento spotrebič je označený podľa Európskej smernice 2012/19/EU O odpade z elektrických a elektronických zariadení (OEEZ).

OEEZ obsahujúce znečisťujúce látky (ktoré môžu spôsobovať negatívne dopady na životné prostredie) a základné komponenty (ktoré je možné opäť využiť). Je potrebné podrobiť OEEZ špecifickému zaobchádzaniu, pre odstránenie a likvidáciu všetkých znečisťujúcich látok a obnovu a recykláciu všetkých materiálov. Jednotlivci môžu zohrať

dôležitú úlohu pri zaistení, aby OEEZ nezostalo problémom pre životné prostredie; je dôležité dodržiavať určité základné pravidlá:

- OEEZ sa nesmie likvidovať spoločne s bežným komunálnym odpadom.
- OEEZ musí byť odovzdané na príslušných zberných miestach spravovaných obcou alebo mestom alebo príslušnými podnikmi. V mnohých krajinách sa uskutočňuje pri veľkých OEEZ zber z domu.

V mnohých krajinách, keď si zakúpite nový spotrebič, starý je možné odovzdať predajcovi, ktorý ho bezplatne vyzdvihne na základe výmeny jedného za druhý, ak ide o zariadenie ekvivalentného typu a má rovnaké funkcie ako dodávané zariadenie.

## Obsah

1. ZÁKLADNÉ BEZPEČNOSTNÉ PRAVIDLÁ
2. INŠTALÁCIA
3. ZÁSOBNÍK PRACÍCH PROSTRIEDKOV
4. PRAKTICKÉ RADY
5. ÚDRŽBA A ČISTENIE
6. PRÍRUČKA RÝCHLEHO ŠTARTU
7. OVLÁDACIE PRVKY A PROGRAMY
8. ODSTRÁNENIE MOŽNÝCH PROBLÉMOV A ZÁRUKA

# 1. ZÁKLADNÉ BEZPEČNOSTNÉ PRAVIDLÁ

- Tento spotrebič je určený na používanie v domácnosti a podobných miestach:

- Zamestnanecké kuchyne v predajniach, kanceláriách alebo inom pracovnom prostredí;
- Na farmách;
- Klientmi hotelov, motelov a iných ubytovacích zariadení;
- Na mieste pre výdaj raňajok.

Iné použitie tohto spotrebiča mimo domáceho prostredia alebo pre typické domáce činnosti, ako je komerčné využitie odborníkmi alebo skúsenými užívateľmi, je vylúčené z vyššie uvedených aplikácií. Ak nepoužívate spotrebič v súlade s vyššie uvedenými podmienkami, môže sa skrátiť jeho životnosť a môžete stratiť právo na záručnú opravu. Akékoľvek poškodenie spotrebiča vyplývajúce z použitia iného ako domáceho (aj keď sa nachádza v domácnosti) nebude akceptované výrobcom pri uplatnení záruky.

- Tento spotrebič môžu používať deti od 8 rokov a osoby so zníženými fyzickými, senzorickými alebo mentálnymi schopnosťami, alebo bez dostatočných skúseností a znalostí, pokiaľ sú pod dohľadom alebo boli poučené

o bezpečnom používaní spotrebiča a porozumeli možnému riziku.

Nedovoľte deťom hrať sa so spotrebičom. Čistenie a údržbu nesmú vykonávať deti bez dozoru.

- Nedovoľte deťom hrať sa so spotrebičom.
- Deti do 3 rokov držte mimo dosah, pokiaľ nie sú neustále pod dohľadom.
- Pokiaľ je napájací kábel poškodený, musí byť vymenený špeciálnym káblom, alebo zostavou, ktorá je k dispozícii u výrobcu alebo u jeho servisného zástupcu.
- Na pripojenie vody používajte len hadice dodané so spotrebičom (nepoužívajte staré hadice).
- Tlak vody musí byť v rozsahu od 0,05 MPa až 0,8 MPa.
- Zabezpečte, aby koberec neblokoval dno práčky a vetracie otvory.
- Po inštalácii musíte práčku umiestniť tak, aby zostala zástrčka ľahko prístupná.
- Maximálna kapacita suchej bielizne závisí od modelu (viď ovládací panel)
- Pre nahliadnutie popisu výrobku navštívte stránku výrobcu.

## Pripojenie k elektrickej sieti a bezpečnostné pokyny

- Technické parametre (napájacie napätie a príkon) sú uvedené na výrobnom štítku.
- Uistite sa, že je elektrický systém uzemnený, vyhovuje všetkým platným predpisom a že (prípojka) zásuvka je zhodná so zástrčkou spotrebiča. V opačnom prípade požiadajte o pomoc profesionálneho technika.
- Dôrazne neodporúčame použitie prevodníkov, viacnásobných zásuviek alebo predlžovacích káblov.
- Pred čistením alebo údržbou práčky odpojte zástrčku od sieťovej zásuvky a zastavte ventil prívodu vody.
- Pri odpájaní spotrebiča neťahajte za prívodný kábel.
- Pred otvorením dverí sa uistite, či nie je v bubne voda.



### **UPOZORNENIE:**

Počas prania môže voda dosahovať veľmi vysokú teplotu.

- Nevystavujte práčku dažďu, priamemu slnečnému žiareniu ani iným poveternostným vplyvom.
- Pri premiestňovaní nezdvíhajte práčku za ovládacie prvky ani zásobník pracích prostriedkov; počas prepravy nikdy nepokladajte práčku otvorom na vozík. Pri zdvíhaní odporúčame asistenciu druhej osoby.
- V prípade poruchy práčku vypnite, zavrite ventil prívodu vody a nemanipulujte so spotrebičom. Ihneď kontaktujte najbližšie servisné stredisko a používajte len originálne náhradné diely. Nedodržaním týchto pokynov môžete negatívne ovplyvniť bezpečnosť spotrebiča.

## 2. INŠTALÁCIA

- Vyskrutkujte **2** alebo **4** skrutky (**A**) na zadnej strane spotrebiča a vyberte **2** alebo **4** poistky (**B**) podľa **obrázku 1**.
- Prekryte **2** alebo **4** otvory použitím dodaných krytiel.
- Ak je práčka určená na **vstavanie**, vyskrutkujte **3** alebo **4** skrutky (**A**) a dajte dolu **3** alebo **4** podložky (**B**).
- V prípade niektorých modelov, **1** alebo viac podložiek spadne do spotrebiča: nakloňte práčku dopredu a vyberte ich. Prekryte otvor pomocou krytiel dodaných so spotrebičom.

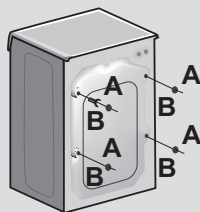


**UPOZORNENIE:**  
Držte obalové materiály mimo dosah detí.

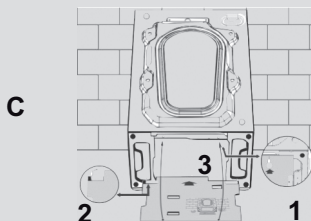
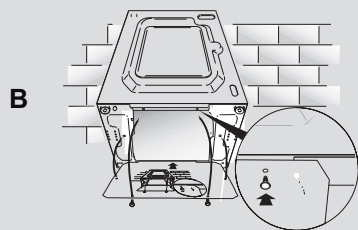
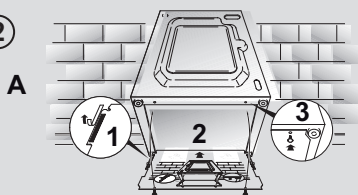
- Umiestnite „polionda“ panel na dno podľa **obrázku 2** (podľa modelu zvolte verziu **A**, **B** alebo **C**).

Pri niektorých modeloch nie je tento krok potrebný, pretože "polionda" panel je už inštalovaný na dne spotrebiča.

①



②



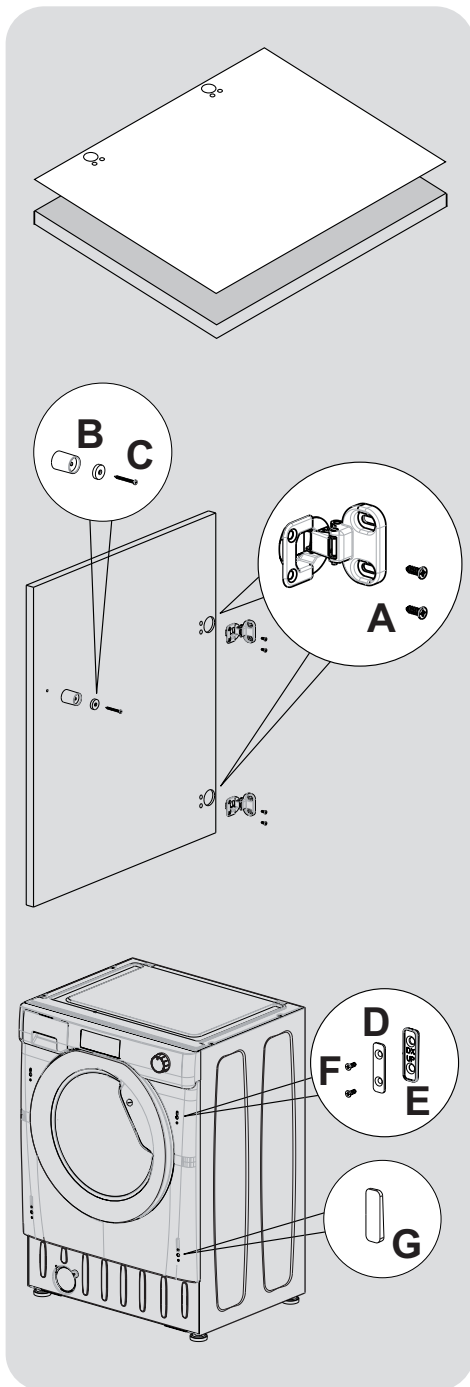
## Pokyny na osadenie dverí

- K opačnej strane dverí priložte šablónu. V závislosti od vašich požiadaviek môžete osadiť pánty a uzatvárací magnet buď na ľavú, alebo na pravú stranu. Označte miesta, na ktorých chcete vyvŕtať otvory na skrutky, a následne tieto otvory vyvŕtajte.

- Pánty zaistíte pomocou 4 skrutiek, ktoré nájdete v balení **(A)**.
- Magnet **(B)** zaistíte pomocou skrutky **(C)**.

- V závislosti od vašich požiadaviek pri montáži osadíte podložku **(D)** buď na pravú, alebo na ľavú stranu. Plastovú podperu **(E)** umiestnite pod podložku a zaistíte ju pomocou skrutky **(F)**.

- Poistný uzáver **(G)** zaistíte v spodnej polohe.

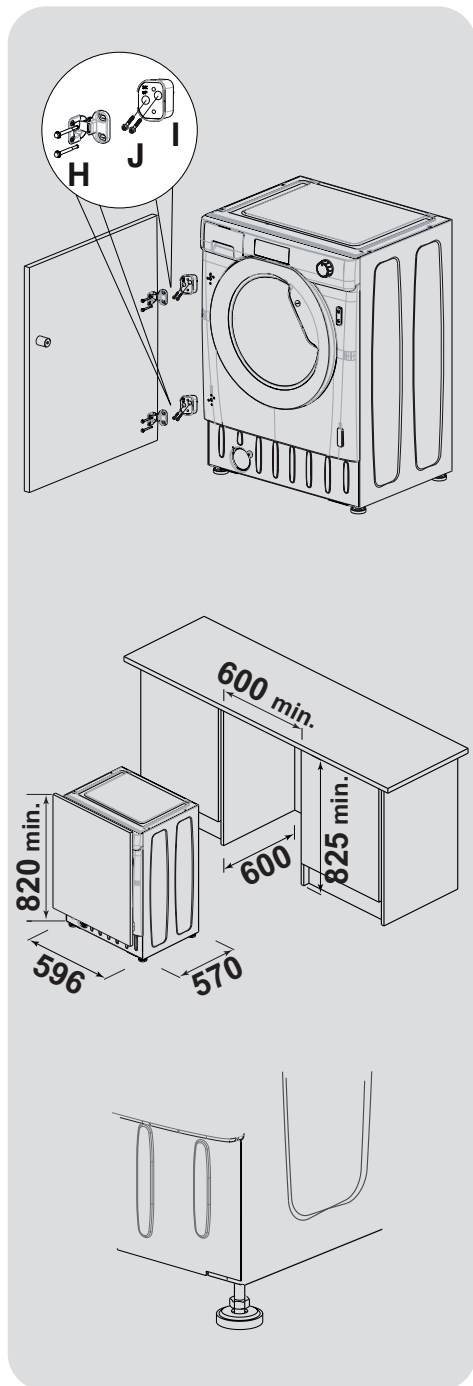


- Nábytkové dvere namontujte na prednú časť práčky pomocou pántov. Dištančné vložky (I) pripevníte na miesto pomocou 2 skrutiek (J) a potom pripevníte pánty pomocou dvoch 2 skrutiek (H).

**Odporúčame osadiť dvere tak, aby sa otvárali doľava, pretože rovnakým smerom sa otvárajú aj kruhové dvierka. Vďaka tomu budete mať pri nakladaní šatstva do práčky viac priestoru.**

- Zasuňte práčku do otvoru s rozmermi uvedenými na nákrese vpravo. Pod prednú stranu spotrebiča môžete podložiť podstavec, ale jeho výšku bude určovať to, akú výšku práčky nastavíte.

- Vďaka 4 nastaviteľným nožičkám môžete meniť výšku práčky z 820 mm na 840 mm. Ak chcete upraviť výšku, najskôr musíte z každej nožičky vybrať maticu a nahradiť ju 5 mm maticou, ktorú nájdete v balení. Nastavte nožičky na požadovanú výšku a následne úplne dotiahnite poistnú maticu k základni práčky.





## Pripojenie vody

● Pripojte hadicu na vodu ku kohútiku (obr.3) a použite iba hadicu dodanú s výrobkom (nepoužívajte staré súpravy hadíc).

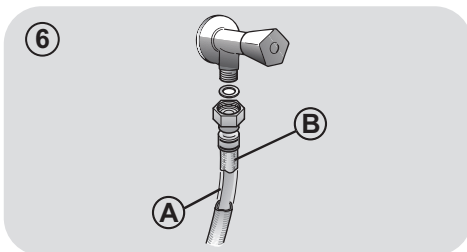
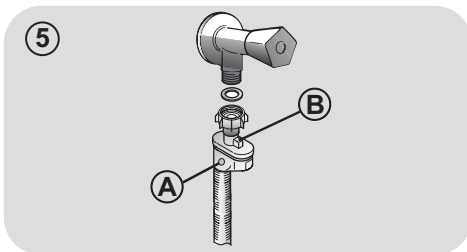
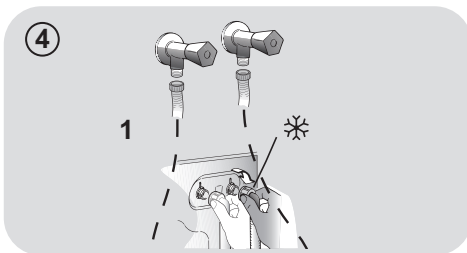
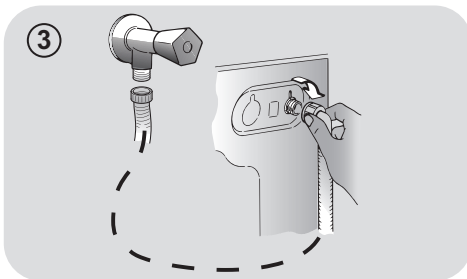
● **NIEKTORÉ MODELY** môžu obsahovať jednu alebo viac z nasledujúcich funkcií:

● **HOT&COLD** (obr. 4): nastavenie pripojenia vody na horúcu a studenú vodu pre vyššiu úsporu energie.

Pripojte šedú hadicu k ventilu studenej vody ❄️ a červenú k ventilu horúcej vody. Práčku je možné pripojiť len k ventilu studenej vody: v takom prípade sa môžu niektoré programy spustiť o niekoľko minút neskôr.

● **AQUASTOP** (obr. 5): zariadenie umiestnené na prívodnej hadici, ktoré zastaví prívod vody v prípade poškodenia hadice; v tomto prípade sa zobrazí červený symbol v okienku "A" a hadicu musíte vymeniť. K odskrutkovaniu matice stlačte jednosmerné poistné zariadenie "B".

● **AQUAPROTECT - PRÍVODNÁ HADICA S OCHRANOU** (obr. 6): Ak voda pretečie z hlavnej internej hadice "A", transparentný izolačný plášť "B" udrží vodu na dokončenie pracieho cyklu. Na konci cyklu kontaktujte autorizované servisné stredisko pre výmenu prívodnej hadice.



## Umiestnenie

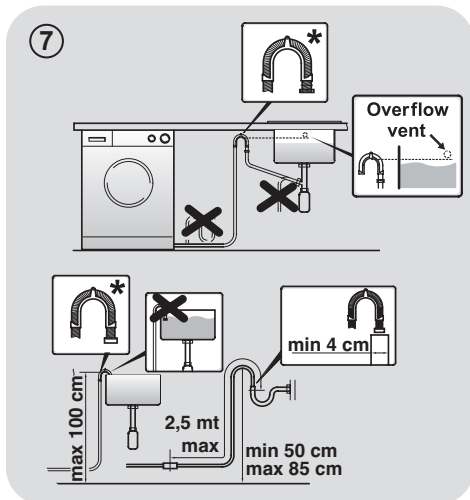
- Postavte práčku k stene, neprítlačte ani neohnite hadicu a umiestnite odtokovú hadicu do umývadla alebo radšej pripojte k odpadovému potrubiu vo výške najmenej 50 cm s priemerom väčším ako je priemer hadice práčky (**obr. 7**).
- Vyrovnajte spotrebič pomocou nožičiek podľa **obrázku 8**:
  - a. otočením matice v smere hodinových ručičiek uvoľníte skrutku;
  - b. otáčajte nožičkou pre zvýšenie alebo zníženie, až kým sa nedotkne podlahy;
  - c. zaistíte nožičku točením matice, kým sa nedotkne spodnej časti skrinky práčky.
- Spotrebič pripojte.



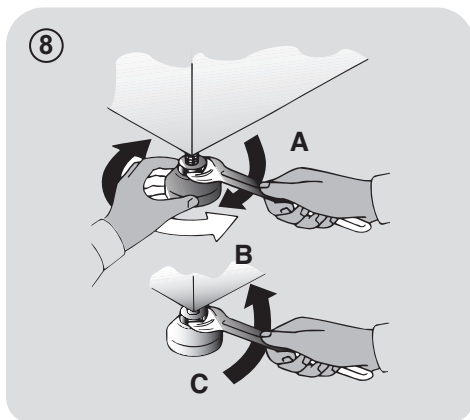
### UPOZORNENIE:

V prípade potreby výmeny prívodného kábla kontaktujte autorizované servisné stredisko.

Na inštalačné chyby sa nevzťahuje záruka výrobcu.




\* SAMOSTATNE PREDÁVANÉ PRÍSLUŠENSTVO



### 3. ZÁSObNÍK PRACÍCH PROSTRIEDKOV

Zásobník pracích prostriedkov je rozdelený na 3 časti podľa obrázku 9:

- priestor “1”: prací prostriedok na predpranie;
- priestor “

#### UPOZORNENIE:

Používajte len tekuté prostriedky; práčka automaticky nastaví dávkovanie prísad pri každom cykle počas posledného plákania.

- priestor “2”: prací prostriedok na hlavné pranie.

#### UPOZORNENIE:

niektoré pracie prostriedky nie sú určené pre použitie v zásobníku pracích prostriedkov, ale sú vo svojom vlastnom dávkovači, ktorý sa vkladá priamo do bubna.

SK



## 4. PRAKTICKÉ RADY

### Vkladanie bielizne

#### Pri triedení bielizne sa uistite:

- vyberte z bielizne kovové predmety, ako sú mince, sponky;
  - zapnite gombíky, zavrite zipsy, stiahnite voľné a dlhé pásy;
  - zo záclon odnítte kolieska;
  - dodržiavajte upozornenie na štítku bielizne;
  - pre odstránenie odolných škvŕn použite príslušné prostriedky.
- Pri praní kobercov, prikrývok alebo iných ťažkých tkanín odporúčame vynechať odstreďovanie.
  - Pri praní vlny sa uistite, že je ju možné prať v práčke. Skontrolujte štítok na bielizni.
  - Medzi prániami nechajte dvierka mierne otvorené, aby sa zabránilo možnému zápachu vo vnútri práčky.

### Užitočné rady na šetrenie

Tipy, ako ušetriť peniaze a nepoškodzovať životné prostredie pri používaní spotrebiča.

- Práčku naložte na najvyššiu kapacitu, ktorá je uvedená v tabuľke programov pre každý program - UŠETRÍTE tak energiu a vodu.
- Hlučnosť a zvyšková vlhkosť bielizne ovplyvňuje rýchlosť odstreďovania: rýchlejšie odstreďovanie je spojené s väčšou hlučnosťou a nižšou zvyškovou vlhkosťou bielizne.
- Najúčinnnejšie programy, pokiaľ ide o kombinované využívanie vody a energie, sú zvyčajne tie programy, ktoré trvajú dlhšie a majú nižšiu teplotu.

### Maximalizujte veľkosť náplne

- Najlepšie výsledky šetrenia energie, vody a pracích prostriedkov dosiahnete využitím maximálnej kapacity práčky. Ušetríte až 50% energie praním plnej náplne namiesto 2 polovičných náplní.

### Potrebuje predpranie?

- Používajte len na veľmi znečistenú bielizeň! ŠETRÍTE prací prostriedkov, čas, vodu a 5 až 15% energie vynechaním predprania v prípade bežne znečistenej bielizne.

### Je nutné pranie v teplej vode?

- Ošetríte vopred škvŕny prípravkom na odstraňovanie škvŕn alebo zájdené škvŕny namočte vo vode pred samotným praním, aby ste obmedzili nutnosť prania v teplej vode. Ušetríte energiu používaním programov s nízkou teplotou.

### Pred použitím sušiaceho programu (PRÁČKY-SUŠIČKY)

ŠETRÍTE energiu a čas voľbou vysokej rýchlosti otáčok odstredenia pre zníženie obsahu vody v bielizni pred použitím programu sušenia.

### Dávkovanie pracieho prostriedku

Nižšie sa nachádza **stručný sprievodca** s tipmi a radami týkajúcimi sa **používania pracieho prostriedku**.

- Používajte iba pracie prostriedky, ktoré sú vhodné na pranie v práčke.
- Prací prostriedok vyberajte podľa druhu tkaniny (bavlna, jemná bielizeň, syntetika, vlna, hodváb, atď.), farby, typu a úrovne znečistenia a naprogramovanej teploty prania.
- Aby ste použili správne množstvo pracieho prostriedku, aviváže alebo iných prísad, vždy dôkladne dodržujte pokyny výrobcu: **keď budete spotrebič používať správne a so správnou dávkou, zabránite plytvaniu a znížite vplyv na životné prostredie.**

**Pri praní veľmi znečistenej bielej bielizne odporúčame použiť program na bavlnu s teplotou 60°C** a vyšší a bežný prací prostriedok (heavy duty), obsahujúci bielidlá, ktoré ponúkajú výnimočné výsledky pri stredných /vysokých teplotách.

**Pri praní medzi 40°C a 60°C** musí byť druh použitého pracieho prostriedku vhodný na konkrétny typ vlákna a stupeň znečistenia. Bežné pracie prášky sú vhodné na „biele“ alebo farebné odolné tkaniny so silným znečistením, zatiaľ čo tekuté pracie prostriedky alebo prášky „s ochranou farby“ sú vhodné pre farebné látky s vysokým stupňom znečistenia.

**Pri praní pri teplote pod 40°C** odporúčame použitie tekutých pracích prostriedkov alebo prostriedkov špeciálne označených ako vhodné na pranie pri nízkej teplote.

**Pri praní vlny alebo hodvábu** používajte len pracie prostriedky určené výhradne pre tieto látky.

- Príliš veľa pracieho prostriedku vedie k nadmernému peneniu, ktorá bráni správne vykonaniu cyklu. Môže tiež ovplyvniť kvalitu prania a oplachovania.

Použitie ekologických pracích prostriedkov bez fosfátov môže spôsobiť nasledujúce:

- **tmavšia voda z plákania:** je to z dôvodu potlačenia zeolitov, ktoré nemajú negatívny vplyv na účinok plákania.
- **biely prášok (zeolit) na bielizni na konci prania:** je to normálne, prášok nebol absorbovaný látkou a nezmení jej farbu.
- **pena vo vode v poslednom plákaní:** neindikuje to nevyhnutne zlé plákanie.
- **bohatá pena:** toto je často z dôvodu aniónovej aktívnej povrchovej látky v prípade prostriedkov, ktoré je možné ťažko odstrániť z bielizne. V takom prípade nepúšťajte opakované plákanie na odstránenie tohto efektu: nepomôže to.

Ak problém trvá, ihneď kontaktujte autorizované servisné stredisko.

## 5. ÚDRŽBA A ČISTENIE

Správna starostlivosť o váš spotrebič môže predĺžiť jeho životnosť.

### Čistenie vonkajšku spotrebiča

- Spotrebič odpojte od zdroja napájania.
- Vonkajšiu skriňu vyčistite pomocou navlhčenej handričky, **VYHNITE SA PRÁŠKOVÝM ČISTIACIM PROSTRIEDKOM, ALKOHOLU A/ALEBO ROZPŮŠŤADLÁM.**

### Čistenie zásobníka pracích prostriedkov

- Odporúčame vám, aby ste zásuvku na prací prostriedok čistili pravidelne, aby sa zabránilo hromadeniu zvyškov pracieho prostriedku alebo prísad.
- Zásuvku na prací prostriedok vyberajte opatrne, ale pevne.
- Zásuvku umyte pod tečúcou vodou a vložte ju späť do priehradky.

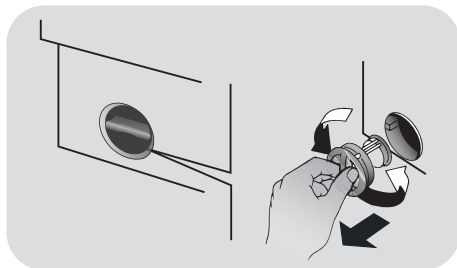
### Čistenie filtra čerpadla

- Spotrebič má špeciálny filter, ktorý zachytáva väčšie zvyšky, ktoré by mohli blokovať odtokový systém, ako sú napríklad gombíky alebo mince (v závislosti od modelu zvažte verziu **A** alebo **B**).

**Odporúčame vám, aby ste filter kontrolovali a vyčistili 5- alebo 6-krát ročne.**

- Spotrebič odpojte od zdroja napájania.
- Pred vyskrutkovaním filtra odporúčame vložiť pod neho utierku na zachytenie vody.
- Otočte filter proti smeru hodinových ručičiek po bod zastavenia vo vertikálnej pozícii.

- Vyberte a vyčistite filter; po skončení ho nasadte otočením v smere hodinových ručičiek.
- Opakujte predchádzajúce kroky v opačnom poradí na zostavenie všetkých dielov.



### Odporúčania v prípade premiestňovania a dlhodobého odstavenia spotrebiča

- Ak budete mať spotrebič dlhšiu dobu v nevykurovanej miestnosti, musíte z hadíc odstrániť všetky zvyšky vody.
- Spotrebič odpojte od zdroja napájania.
- Znížte koniec hadice nad misu a vypustite zvyšnú vodu.
- Po vypustení pripevnite hadicu remeňom.

## 6. PRÍRUČKA RÝCHLEHO ŠTARTU

Táto práčka automaticky prispôsobí hladinu vody podľa typu a množstva bielizne. Tento systém ponúka skvelú úsporu energie a značnú redukciu dĺžky prania.

### Voľba programu

- Zapnite práčku a zvolte požadovaný program.
- Nastavte teplotu prania a stlačte požadované tlačidlo „možnosti“.
- Stlačením tlačidla **ŠTART/PAUZA** spustíte pranie.

*Ak počas prevádzky spotrebiča dôjde k výpadku napájania, spotrebič sa pri následnom obnovení napájania znovu spustí od fázy, kedy došlo k výpadku.*

- Na konci programu sa na displeji zobrazí správa "End" alebo pri niektorých modeloch sa rozsvietia indikátory všetkých fáz.

**Pred otvorením dvierok počkajte, pokiaľ kontrolka ZAMKNUTÉ DVIERKA nezhasne.**

- Vypnite práčku.

Pre akýkoľvek typ prania viď tabuľku programov a postupujte podľa tohto poradia.

### Technické údaje

#### Tlak vody:

min 0,05 Mpa  
max 0,8 Mpa

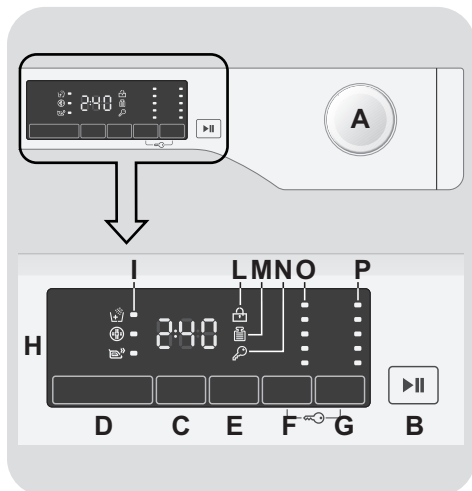
#### Otáčky pri odstredení:

viď štítok so základnými údajmi.

#### Max.prikon/ Istenie/ Napätie napájania:

viď štítok so základnými údajmi.

## 7. OVLÁDACIE PRVKY A PROGRAMY



- A** Volič programov s pozíciou OFF
- B** Tlačidlo ŠTART/PAUZA
- C** Tlačidlo ODLOŽENÉHO ŠTARTU
- D** Tlačidlo MOŽNOSTI
- E** Tlačidlo RÝCHLY/STUPEŇ ZNEČISTENIA
- F** Tlačidlo VOĽBA TEPLoty
- G** Tlačidlo VOĽBA OTÁČOK Odstredenia
- F+G** UZAMKNUTIE TLAČIDIEL
- H** Digitálny displej
- I** Kontrolky MOŽNOSTÍ
- L** Kontrolka ZAMKNUTÉ DVIERKA
- M** Kontrolka KG DETECTOR
- N** Kontrolka UZAMKNUTIE TLAČIDIEL
- O** Kontrolky VOĽBA TEPLoty
- P** Kontrolky VOĽBA OTÁČOK Odstredenia

## Otvorenie dvierok

Špeciálne bezpečnostné zariadenie bráni otvoreniu dvierok ihneď na konci cyklu. Po skončení cyklu počkajte 2 minúty a pokiaľ nezhasne kontrolka "Uzamknutie dvierok" pred otvorením dvierok.

## Volič programov s pozíciou OFF

Po otočení voliča programov sa rozsvieti displej na zobrazenie nastavenia pre zvolený program. Pre úsporu energie na konci cyklu alebo v čase nečinnosti sa úroveň jasů zníži.

**Poznámka:** pre vypnutie spotrebiča nastavte volič programov do pozície OFF.

- Stlačením tlačidla **ŠTART/PAUZA** spustíte zvolený cyklus.
- Po voľbe programu zostane volič programov do konca cyklu v nastavenej pozícii.
- Práčku vypnite otočením voliča do pozície **OFF**.

**Na konci každého cyklu alebo pred spustením nového cyklu musíte nastaviť volič programov späť do pozície OFF.**

## Tlačidlo ŠTART/PAUZA

Zatvorte dvierka **PRED** stlačením tlačidla **ŠTART/PAUZA**.

- Stlačením spustíte zvolený cyklus.

Po stlačení tlačidla **ŠTART/PAUZA** spotrebič chvíľu čaká, kým začne fungovať.

## POZASTAVENIE SPOTREBIČA

- Podržte stlačené tlačidlo **ŠTART/PAUZA** približne po dobu 2 sekúnd (niektoré kontroly a zobrazený zostatkový čas budú blikať, čo znamená, že spotrebič je pozastavený).

**Z bezpečnostných dôvodov sa v niektorých fázach umývania môžu otvoriť dvierka len vtedy, ak je hladina vody pod spodným okrajom dvierok a ak teplota je nižšia ako 45°C. Ak sú splnené tieto podmienky, počkajte, kým sa nerozsvieti kontrolka **ZAMKNUTÉ DVIERKA**, aby ste pred otvorením dverí vyplli spotrebič.**

- Opätovne stlačte tlačidlo **ŠTART/PAUZA** pre spustenie programu z bodu, v ktorom bol pozastavený.

## ZRUŠENIE PROGRAMU

- Pre zrušenie programu nastavte volič programov do pozície **OFF**.

## Tlačidlo ODLOŽENÉHO ŠTARTU

- Toto tlačidlo Vám umožňuje nastaviť odložený štart pracieho cyklu až o 24 hodín.
- Pre odloženie štartu postupujte nasledovne:

- Nastavte požadovaný program.

- Jedno stlačenie tlačidla aktivuje funkciu (na displeji sa zobrazí **h00**) a následne opätovným stlačením nastavte **1 hodinové** odloženie (na displeji se zobrazí **h01**). Prednastavené odloženie sa zvýši o **1 hodinu** každým stlačením tlačidla, až do **h24**, v tomto bode ďalším stlačením začnete opäť od nuly.



- Potvrďte stlačením tlačidla **ŠTART/PAUZA**. Spustí sa odpočítavanie a po jeho skončení sa automaticky spustí program.

- Odložený štart je možné zrušiť otočením programátora do polohy **OFF**.

*Ak počas prevádzky spotrebiča dôjde k výpadku napájania, spotrebič sa pri následnom obnovení napájania znovu spustí od fázy, kedy došlo k výpadku.*

**Tlačidlá musíte stlačiť pred stlačením tlačidla ŠTART/PAUZA.**

## Tlačidlo MOŽNOSTI

Toto tlačidlo umožňuje zvoliť rôzne možnosti prania:

### - EXTRA PLÁKANIE

- Táto možnosť vám umožňuje pridať cyklus plákania na konci pracieho cyklu a bola navrhnutá pre osoby s citlivou a jemnou pokožkou, pri ktorých aj malé množstvo pracieho prostriedku môže spôsobiť alergickú reakciu.

- Túto možnosť odporúčame použiť aj pre detskú bielizeň a v prípade veľmi znečistenej bielizne, pri ktorej je pridané väčšie množstvo pracieho prostriedku, alebo pri bielizni, ktorá má tendenciu zachytávať prací prostriedok.

### - HYGIENE +

Môžete aktivovať len pri nastavení teploty 60°C. Táto možnosť umožňuje zvýšenie hygieny bielizne so zachovaním rovnakej teploty pre celé pranie.

### - LAHKÉ ŽEHLENIE

Táto funkcia vám umožňuje minimalizovať pokrčenie bielizne, vylúčením prostredného odstredovania alebo znížením intenzity posledného odstredenia.

**Ak zvolíte možnosť, ktorá nie je kompatibilná so zvoleným programom, indikátor možnosti najskôr blikne a potom zhasne.**

## Tlačidlo RÝCHLY/STUPEŇ ZNEČISTENIA

Toto tlačidlo umožňuje zvoliť dve rôzne možnosti, v závislosti od zvoleného programu.

### - RÝCHLY

Tlačidlo bude aktívne, ak zvolíte **RÝCHLY (14'/30'/44')** program na ovládači a umožňuje zvoliť jednu z troch uvedených dĺžok trvania programu.

### - STUPEŇ ZNEČISTENIA

- Po voľbe programu sa automaticky zobrazí čas pre daný program.
- Táto možnosť umožňuje výber z 3 úrovní intenzity, ktoré upravujú dĺžku programu, v závislosti od stupňa znečistenia bielizne (je možné použiť len s určitými programami uvedenými v tabuľke programov).

## Tlačidlo VOĽBA TEPLoty

- Toto tlačidlo vám umožňuje zmeniť teplotu pracieho cyklu.
- Teplotu nie je možné zvýšiť nad maximálnu povolenú hodnotu pre daný program, za účelom ochrany tkanín.
- Ak chcete uskutočniť studené pranie, nesmie svietiť žiadny indikátor.

## Tlačidlo VOĽBA OTÁČOK Odstredenia

- Stlačením tohto tlačidla môžete znížiť otáčky odstredenia alebo odstredenie úplne vylúčiť.

- Ak štítkov neuvádza konkrétne informácie, je možné možné použiť maximálne otáčky uvedené v programe.

**Aby ste zabránili poškodeniu látky, nie je možné zvýšiť otáčky nad maximálne povolené programom.**

- Pre opätovnú aktiváciu cyklu odstredenia stlačte tlačidlo, pokiaľ sa nezobrazia požadované otáčky.
- Otáčky odstredenia môžete upraviť bez prerušenia činnosti práčky.

**Nadmerné dávkovanie pracieho prostriedku môže viesť k tvorbe veľkého množstva peny. Ak spotrebič zistí nadmerné množstvo peny, môže vylúčiť fázu odstredenia alebo predĺžiť trvanie programu a zvýšiť spotrebu vody.**

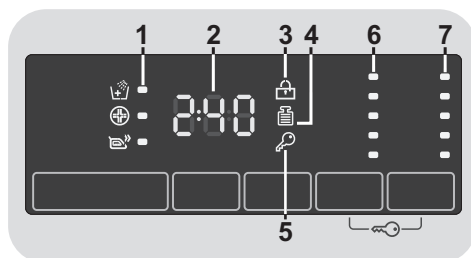
**Spotrebič je vybavený špeciálnym elektronickým zariadením, ktoré bráni cyklu odstredenia v prípade nevyváženej bielizne. Tým sa zníži hluk a vibrácie spotrebiča a tak sa predĺži aj jeho životnosť.**

## UZAMKNUTIE TLAČIDIEL

- Súčasným stlačením tlačidiel **VOĽBA TEPLoty** a **VOĽBA OTÁČOK Odstredenia** na približne 3 sekundy môžete uzamknúť tlačidlá. Týmto spôsobom môžete zabrániť pred nežiadúcou zmenou programu stlačením tlačidla počas cyklu.
- Uzamknutie tlačidiel môžete ľahko zrušiť opätovným stlačením rovnakých tlačidiel alebo vypnutím spotrebiča.

## Digitálny displej

Indikačný systém displeja umožňuje neustále informovanie o stave spotrebiča.



### 1) KONTROLKY MOŽNOSTÍ

Kontrolky zobrazujú možnosti zvolené príslušnými tlačidlami.

### 2) TRVANIE CYKLU

- Po voľbe programu displej automaticky zobrazí dobu trvania cyklu, ktorá sa môže meniť v závislosti od zvolených prídavných možností.
- Po spustení programu budete konštantne informovaní o zostávajúcom čase do konca programu.
- Spotrebič vypočíta čas do konca zvoleného programu na základe štandardnej náplne, počas cyklu spotrebič upraví čas podľa veľkosti a zloženia náplne.

### 3) KONTROLKA ZAMKNUTÉ DVIERKA

- Ikona indikuje uzamknuté dvierka.

**Zavrite dvierka PRED stlačením tlačidla ŠTART/PAUZA.**

- Po stlačení tlačidla **ŠTART/PAUZA** so zatvorenými dvierkami bude kontrolka chvíľu blikať a potom zostane svietiť.

**Ak nie sú dvierka správne zatvorené, kontrolka bude blikať približne 7 sekúnd, potom sa príkaz spustenia automaticky zruší. V takom prípade zatvorte dvierka správne a stlačte opäť tlačidlo ŠTART/PAUZA.**

- Špeciálne bezpečnostné zariadenie bráni otvoreniu dvierok ihneď po dokončení cyklu. Po skončení cyklu počkajte **2 minúty** a kým nezhasne kontrolka "ZAMKNUTÉ DVIERKA" než otvoríte dvierka. Na konci cyklu nastavte voľič programov do pozície **OFF**.

#### 4) KONTROLKA Kg Detector (*funkcia je aktívna len v prípade programov Bavlna a Syntetické*)

- Počas prvých minút cyklu zostane kontrolka "**Kg Detector**" svietiť, kým inteligentný senzor nezhodí bielizeň a podľa toho nastaví trvanie cyklu, spotrebu vody a elektriny.
- Počas každej fázy prania "**Kg Detector**" umožňuje monitorovanie informácií o bielizni v bubne v prvých minútach prania:

- nastaví množstvo potrebnej vody;
- určí dĺžku pracieho cyklu;

- ovláda plákanie podľa typu zvolenej pranej látky;
- nastaví rytmus rotácie bubna podľa typu pranej látky;
- rozozná prítomnosť peny, v prípade potreby potom zvýši množstvo vody počas plákania;
- nastaví rýchlosť odstreďovania podľa náplne, čím zabráni nevyváženosti.

#### 5) KONTROLKA UZAMKNUTIE TLAČIDIEL

Indikátor svieti v prípade uzamknutých tlačidiel.

#### 6) KONTROLKY VOĽBA TEPLoty









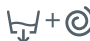







Zobrazuje nastavenú teplotu prania zvoleného programu, ktorú je možné zmeniť (ak je to možné) zodpovedajúcim tlačidlom.

Ak chcete vykonať studené pranie, indikátory nesmú svietiť.

#### 7) KONTROLKY VOĽBA OTÁČOK ODSTREDENIA

Zobrazuje otáčky odstredenia zvoleného programu, ktoré je možné zmeniť alebo odstredenie úplne vylúčiť pomocou príslušného tlačidla.

## Tabuľka programov

PROGRAM		kg (MAX.) * (vid' ovládaci panel)				°C (MAX.)	1) 2) 1)		
		6 kg	7 kg	8 kg	9 kg		2		1
	<b>KOŠELE</b> 2)	3	3,5	4	4,5	30°	●	●	
	<b>BAVLNA</b> 2)	6	7	8	9	90°	●	●	
 + Pre	<b>BAVLNA + PREDPIERANIE</b> 2)	6	7	8	9	60°	●	●	●
	<b>ECO 40-60</b> 2)	6	7	8	9	60°	●	●	
	<b>20°C</b> 2)	6	7	8	9	20°	●	●	
	<b>SYNTETICKÉ</b> 2)	3	3,5	4	4,5	60°	●	●	
	<b>PLÁKANIE</b>	-	-	-	-	-		●	
	<b>ODCERPANIE + ODS TRE DENIE</b>	-	-	-	-	-			
	<b>DŽÍNSY</b>	3	3	3	3	40°	●	●	
	<b>HYGIENE</b>	4	4,5	5,5	6	60°	●	●	
	<b>VLNA/RUČNÉ PRANIE</b>	1	1	2	2	30°	●	●	
	<b>JEMNÁ</b>	2	2,5	2,5	2,5	40°	●	●	
	<b>ZMIEŠANÁ &amp; FAREBNÁ 59'</b>	6	7	8	9	40°	●	●	
	<b>14'</b>	1	1	1,5	1,5	30°	●	●	
	<b>30'</b>	2	2,5	2,5	2,5	30°	●	●	
	<b>44'</b>	3	3,5	3,5	3,5	40°	●	●	
	<b>ČISTÁ BAVLNA 59'</b>	3	3,5	4	4,5	40°	●	●	

**Prečítajte si tieto poznámky:**

\* Maximálna kapacita suchej bielizne závisí od modelu (viď ovládací panel).

- 1) Po zvolení programu sa na displeji zobrazí odporúčaná teplota, ktorú je možné zmeniť (ak je to možné) pomocou príslušného tlačidla, nie je možné ju však zvýšiť nad maximálnu povolenú pre daný program.
- 2) Pre uvedené programy môžete nastaviť trvanie a intenzitu prania pomocou tlačidla STUPEŇ ZNEČISTENIA.
- 3) Voľbou programu RÝCHLY na voliči programu môžete zvoliť pomocou tlačidla RÝCHLY jeden z troch dostupných rýchlych programov: 14', 30' a 44'.

**INFORMÁCIE PRE TESTOVACIE  
LABORATÓRIA****ŠTANDARDNÉ PROGRAMY PODĽA  
NARIADENIA  
(EÚ) č. 1015/2010 a č. 1061/2010**

PROGRAM **ECO 40-60**  
NASTAVENIE TEPLoty NA 40°C

PROGRAM **ECO 40-60**  
NASTAVENIE TEPLoty NA 60 °C

---

**ŠTANDARDNÝ PROGRAM PODĽA  
NARIADENIA  
(EU) č. 2019/2023**

PROGRAM **ECO 40-60**

## Popis programov

Pre pranie rôznych typov tkanín a rôzneho stupňa znečistenia, má práčka špecifické programy pre splnenie každej potreby prania (viď tabuľka programov).

**Program vyberte podľa pokynov na pranie, ktoré sa nachádzajú na štítkoch, hlavne pre maximálnu odporúčanú teplotu.**



### **UPOZORNENIE: DÔLEŽITÉ ODPORÚČANIE TÝKAJÚCE SA ÚČINNOSTI PRANIA.**

- **Nové farebné oblečenie sa musí prať osobitne najmenej 5 alebo 6 praní.**
- **Niektoré veľké tmavé kusy, napríklad džínsy a uteráky, sa musia vždy prať osobitne.**
- **Nikdy nemiešajte NESTÁLOFAREBNÉ látky.**

### **KOŠELE**

Prací cyklus je optimalizovaný na zníženie pokrčenia, so zachovaním výnimočných výsledkov prania. Možno tiež ešte znížiť otáčky odstreďovania na zabezpečenie ľahšieho žehlenia.

### **BAVLNA**

Tento program je vhodný pre pranie farebných bavlnených odevov pri 40°C alebo na zabezpečenie najvyššieho stupňa čistoty pre pranie odolné bavlny pri 60°C alebo 90°C. Záverečné odstredenie je pri maximálnej rýchlosti, ktorá zaisťuje vynikajúci odvod vody.

### **BAVLNA + PREDPIERANIE**

Tento program bol navrhnutý na odstránenie odolnejších nečistôt z bielej bavlnenej bielizne. Predpieranie zaisťuje dôkladné odstránenie nečistôt. Do komory "1" pridajte 20% pracieho prostriedku v porovnaní s prostriedkom na hlavné pranie.

### **ECO 40-60**

Program **ECO 40-60** dokáže vyprať bežne znečistenú bavlnenú bielizeň, pri ktorej je deklarované, že sa môže prať pri 40°C alebo 60°C, a to spoločne v jednom cykle. Tento program sa používa na posúdenie súladu s právnymi predpismi EÚ Ecodesign (dizajn výrobkov šetrných k životnému prostrediu).

### **20°C**

Tento inovatívny program vám umožňuje prať rôzne tkaniny a farby spolu, ako sú napríklad bavlnené, syntetické a zmiešané tkaniny len pri teplote 20°C a poskytujú vynikajúci prací výkon. Spotreba pri tomto programe je približne 40% bežného prania bavlny pri 40°C.

### **SYNETICKÉ**

Tento program vám umožňuje prať bielizeň rôzneho typu tkanín a rôznych farieb dohromady. Otočný pohyb bubna a hladina vody je optimalizovaná a to ako v priebehu Prania, tak aj vo fáze plákania. Presné odstreďovanie zabezpečuje zníženie tvorby záhybov na tkaninách.

### **PLÁKANIE**

Tento program vykoná tri plákania s prostredným odstredením (ktoré je možné znížiť alebo vylúčiť pomocou príslušného tlačidla). Služí na plákanie akéhokoľvek typu tkanín, napríklad po vykonaní ručného prania.

### **ODCERPANIE + ODSSTREDENIE**

Program dokončí vypúšťanie a odstreďovanie pri maximálnej rýchlosti. Odstreďovanie je možné zrušiť alebo znížiť jeho otáčky pomocou tlačidla **VOLBY OTÁČOK ODSSTREĎOVANIA**.

### **DŽÍNSY**

Tento program bol navrhnutý pre najkvalitnejšie čistenie látok ako sú džínsy, je ideálny na odstránenie nečistôt bez ovplyvnenia elasticity vlákien.

### **HYGIENE**

Program, pre odolné látky, ktorý umožňuje dezinfikovať bielizeň. Odporúčame použitie práškových pracích prostriedkov k zvýšeniu účinnosti dezinfekcie.

## **VLNA/RUČNÉ PRANIE**

Tento program vykonáva cyklus prania určený pre vlnené textilie, ktoré sa dajú prať v práčke, odevy, ktoré sa majú prať ručne alebo bielizeň vyrobenú z hodvábu, alebo ktoré sú na štítku na látke označené ako „Prať ako hodváb“.

## **JEMNÁ**

Tento program strieda prácu a prestávky a je vhodný najmä na pranie jemnej bielizne. Prací cyklus a plákanie sa vykonávajú s maximálnym množstvom vody na zaistenie najlepšieho účinku.

## **ZMIEŠANÁ & FAREBNÁ 59'**

Tento program vám ponúka možnosť prania všetkých druhov tkanín a nevyblednutie farieb pri plnom zaťažení pri dosiahnutí vynikajúcich výsledkov len za 59 minút. Pri praní na strednej teplote sa tento program

odporúča pre bielizeň, ktorá nie je mimoriadne znečistená.

## **RÝCHLY (14'/30'/44')**

Šetrenie bez kompromisu! Tento nový program môžete používať na dosiahnutie vynikajúcich výsledkov pri úspore vody, energie, pracieho prostriedku a času. Táto možnosť perie pri strednej teplote a je vhodná pre akýkoľvek typ tkaniny. Tento program sa odporúča pre malé množstvá a ľahko znečistenú bielizeň.

## **ČISTÁ BAVLNA 59'**

Tento program zaručuje vynikajúce výsledky pre bavlnenú bielizeň. Táto možnosť bola navrhnutá tak, aby skrátila čas prania stredne znečistenej bielizne pri stredných teplotách. Aby ste dosiahli najlepšie výsledky, naplňte spotrebič len do polovice.

## 8. ODSTRÁNENIE MOŽNÝCH PROBLÉMOV A ZÁRUKA

Ak si myslíte, že vaša práčka nefunguje správne, prečítajte si nižšie uvedenú rýchlu príručku ohľadne praktických rád na odstránenie najbežnejších problémov.

### HLÁSENIE PORUCHY

- **Modely s displejom:** chyba je zobrazená číslom so znakom „E“ (príklad: Error 2 = E2)
- **Modely bez displeja:** chyba je zobrazená blikaním každej LED podľa kódu poruchy, s následnou 5 sekundovou pauzou (príklad: Error 2 = dve bliknutia – pauza 5 sekúnd – dve bliknutia – a pod...)

Zobrazená chyba	Možné príčiny a praktické riešenia
<b>E2</b> (s displejom) <b>2 bliknutia LED</b> (bez displeja)	<b>Spotrebič nemôže napustiť vodu.</b> Skontrolujte, či je otvorený prívod vody. Skontrolujte prívodnú hadicu z hľadiska zalomenia alebo prícvaknutia. Odtoková hadica nie je v správnej výške (viď kapitolu o inštalácii). Zatvorte prívodný ventil, odskrutkujte hadicu s filtrom na zadnej strane spotrebiča a skontrolujte, či je filter čistý a nie je zablokovaný. Skontrolujte filter, či nie je upchatý, alebo či v priestore filtra nie sú cudzie predmety, ktoré by mohli brániť riadnemu prietoku vody.
<b>E3</b> (s displejom) <b>3 bliknutia LED</b> (bez displeja)	<b>Práčka nevypúšťa vodu.</b> Skontrolujte filter, či nie je upchatý, alebo či v priestore filtra nie sú cudzie predmety, ktoré by mohli brániť riadnemu prietoku vody. Skontrolujte, či nie je odtoková hadica zalomená alebo prícvaknutá. Skontrolujte, či nie je upchatý odtokový systém domácnosti a či voda voľne odteká. Skúste vypustiť vodu do výlevky.
<b>E4</b> (s displejom) <b>4 bliknutia LED</b> (bez displeja)	<b>Veľmi veľa peny a/alebo vody.</b> Skontrolujte, či ste nepridali nadmerné množstvo pracieho prostriedku alebo prostriedok nevhodný pre práčky.
<b>E7</b> (s displejom) <b>7 bliknutia LED</b> (bez displeja)	<b>Problém s dvierkami.</b> Skontrolujte, či sú dvierka správne zatvorené. Skontrolujte, či bielizeň nebráni v zatvorení dvierok. Ak sú dvierka blokované, spotrebič vypnite a odpojte od elektrickej siete, počkajte 2-3 minúty a otvorte dvierka.
<b>Akýkoľvek iný kód</b>	Spotrebič vypnite a odpojte od elektrickej siete, chvíľu počkajte. Spotrebič zapnite a spust'ite program. Ak sa porucha opäť objaví, kontaktujte autorizované servisné stredisko.




Problém	Možná príčina a praktické riešenia
<b>Pračka nefunguje/nespustí sa</b>	Skontrolujte, či je spotrebič pripojený k funkčnej sieťovej zásuvke.
	Skontrolujte, či je zapnutá.
	Pomocou iného spotrebiča skontrolujte, či je elektrická zásuvka funkčná.
	Nie sú správne zatvorené dvierka: otvorte a opäť zatvorte.
	Skontrolujte zvolený program a či je stlačené tlačidlo štart.
	Skontrolujte, či práčka nie je v režime pauzy.
<b>Voda na podlahe alebo v blízkosti spotrebiča</b>	Môže to byť spôsobené netesnosťou medzi prírodným ventilom a hadicou; v takom prípade vymeňte tesnenie a dotiahnite hadicu a ventil.
	Skontrolujte, či je filter správne zatvorený.
<b>Pračka neodstred'uje</b>	Z dôvodu nevhodného rozdelenia bielizne môže práčka: <ul style="list-style-type: none"> <li>• Pokúšať sa o vyváženie bielizne, predĺžením doby odstredenia.</li> <li>• Znížiť rýchlosť odstredenia pre zníženie vibrácií a hluku.</li> <li>• Vylúčiť odstredenie na ochranu spotrebiča.</li> </ul> Uistite sa, či je bielizeň vyvážená. Ak nie, usporiadajte ho a reštartujte program.
	Môže to byť z dôvodu, že nie je úplne odčerpaná voda: počkajte niekoľko minút. Ak problém trvá, viď časť Error 3.
	Niektoré modely sú vybavené funkciou „bez odstredenia“: skontrolujte, či nie je zapnutá.
	Skontrolujte možnosti nastavenia, ktoré môžu vylúčiť odstredenie.
	Použitie nadmerného množstva pracieho prostriedku môže mať vplyv na spustenie odstredenia.
<b>Silné vibrácie/hluk počas odstred'ovania</b>	Práčka nie je vyvážená: v prípade potreby nastavte pomocou nastaviteľných nožičiek podľa príslušnej kapitoly.
	Skontrolujte, či sú odstránené prepravné skrutky, gumové vložky a podložky.
	Skontrolujte, či sa v bubne nenachádzajú cudzie predmety (mince, háčiky, gombíky a pod...).

**Štandardná záruka výrobcu sa vzťahuje na elektrické alebo mechanické poruchy výrobku zo strany výrobcu. Ak je porucha spôsobená faktormi mimo výrobcu, nesprávnym použitím alebo nedodržaním pokynov v návode, výrobca nenesie zodpovednosť a za opravy môže byť účtovaný poplatok.**

Dôrazne odporúčame používať originálne náhradné diely, ktoré zakúpíte vo vašom servisnom stredisku.

### **Záruka**

Na výrobok sa vzťahuje záruka podľa podmienok uvedených na certifikáte dodanom s výrobkom. Záručný certifikát musí byť kompletne vyplnený. Uchovajte si ho na bezpečnom mieste pre prípad požiadavky autorizovaného servisného strediska.

Umiestnením značky  na produkt deklaruje na vlastnú zodpovednosť zhodu so všetkými požiadavkami EÚ týkajúcimi sa bezpečnosti, zdravia a životného prostredia, ktoré sú zakotvené v legislatíve a týkajú sa daného produktu.

Výrobca nenesie žiadnu zodpovednosť za tlačové chyby v návode dodanom so spotrebičom. Tiež si vyhradzuje právo na akékoľvek zmeny užitočné pre tento výrobok bez zmeny jeho základných vlastností.



