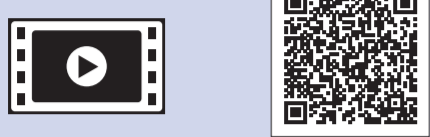
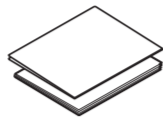


## 1 Vybalení přístroje a kontrola součástí

Součásti obsažené v prodejním balení se mohou lišit v závislosti na zemi. Odstraňte ochrannou pásku a fólii, která zakrývá přístroj a kryt zásobníku inkoustu.



Pro pomoc s nastavením přístroje Brother zhlédněte naše videa s častými dotazy (FAQ). [support.brother.com/videos](http://support.brother.com/videos)

### Dodávané lahvičky s inkoustem\*

- Černá
- Žlutá
- Azurová
- Purpurová
- \* Dodávané lahvičky s inkoustem mají následující výtěžnost výměnných lahviček:
  - Černá: přibl. 95% výtěžnost
  - Ostatní: přibl. 90% výtěžnost

» Referenční příručka: *Specifikace příslušenství*

### Stručný návod k obsluze Příručka bezpečnosti výrobku



Instalační disk Brother

### Napájecí kabel



Kabel telefonní linky

### POZNÁMKA

- *Referenční příručka* pro tento model je k dispozici na přiloženém instalačním disku.
- Uchovejte veškerý obalový materiál a krabici pro případ, že budete muset váš přístroj přepravovat.
- Pro rozhraní, které chcete používat, je nutné zakoupit správný kabel rozhraní. Pro některé země je dodáván kabel USB.

### Kabel USB

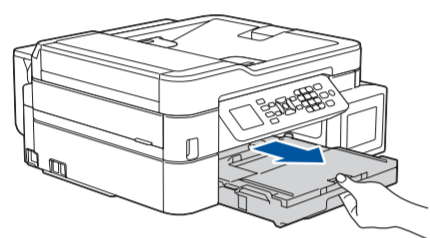
Doporučujeme použití kabelu USB 2.0 (Typ A/B), který není delší než 2 metry.

### Ethernetový (síťový) kabel

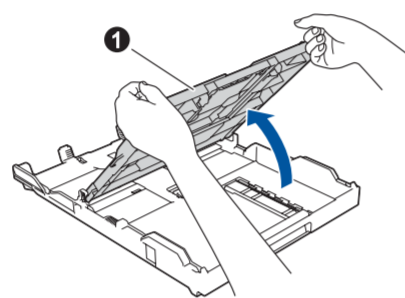
Použijte přímý kabel tvořený kroucenou dvojlínkou kategorie 5 (nebo vyšší) pro síť 10BASE-T nebo 100BASE-TX Fast Ethernet.

## 2 Vložení papíru do zásobníku papíru

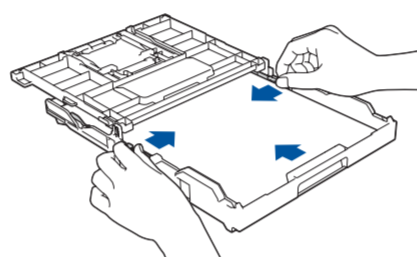
Více informací o manipulaci s papírem a jeho velikostech naleznete v *Referenční příručce*.



Vytáhněte zásobník papíru zcela z přístroje.

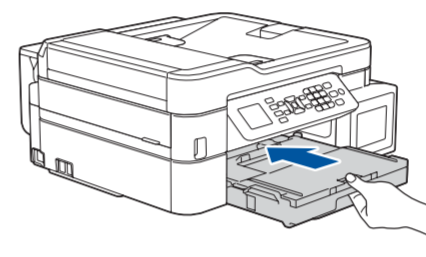


Otevřete kryt výstupního zásobníku papíru ①.

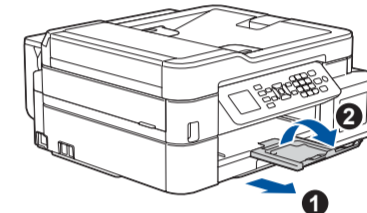


Upravte nastavení vodítek papíru.

Papír důkladně prolistujte a vložte jej do zásobníku.



Zavřete kryt výstupního zásobníku papíru a pomalu zasuňte zásobník zpět do přístroje.



### POZNÁMKA

Vytáhněte opěru pro papír ① a rozložte rozkládací podpěru papíru ②, aby vytištěné stránky nepadaly na zem.

## 3 Připojení napájecího kabelu

Připojte napájecí kabel. Přístroj se automaticky zapne.

## 5 Nastavení data a času

Podle pokynů zobrazených na displeji LCD nastavte datum a čas.

## 4 Volba vaší země nebo jazyka (pouze počáteční nastavení)

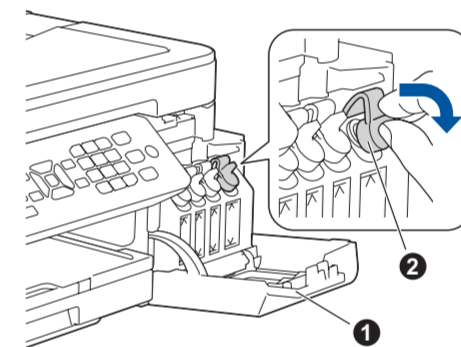
Po zapnutí přístroje bude možná nutné nastavit vaši zemi nebo jazyk (v závislosti na přístroji). Pokud je to nutné, postupujte dle pokynů na LCD displeji.

## 6 Doplnění zásobníku inkoustu dodaným inkoustem

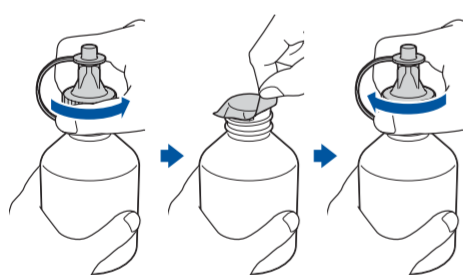
### DŮLEŽITÉ

Zkontrolujte název typu lahvičky s inkoustem na štítku. Nesprávný inkoust může přístroj poškodit.

BK (Barva)	CMY
BT600BK	BT5000CMY
BT600BK	BT5001CMY
BT600BK	BT5009CMY
NEPOUŽÍVAT	
BK (Pigment)	
BT6000BK	
BT6001BK	
BT6009BK	



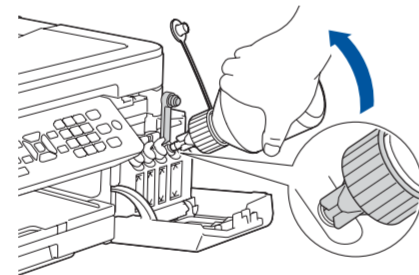
Otevřete kryt zásobníků inkoustu ① a zatáhnutím za část ② směrem dolů otevřete víčko zásobníku inkoustu.



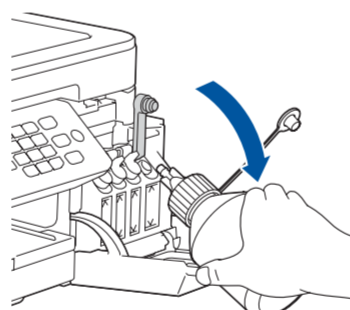
Sundejte víčko, odstraňte ochrannou fólii z lahvičky s inkoustem a poté víčko vraťte na své místo.

### POZNÁMKA

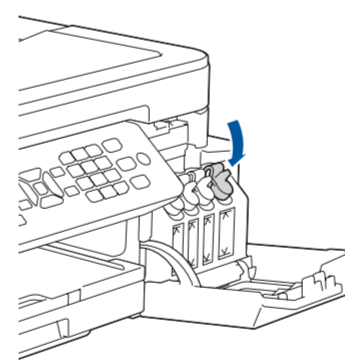
Upevněte řádně víčko lahvičky, aby inkoust nemohl vytéct.



Sejměte špičku lahvičky s inkoustem. Pevně zasuňte koncovku lahvičky tak, aby se inkoust nerozlil. Zásobník inkoustu naplníte jemným stisknutím lahvičky dle obrázku. Nalijte do zásobníku celý obsah lahvičky.



Trysku nasměrujte směrem vzhůru, aby se inkoust nerozlil, a vyjměte její koncovku ze zásobníku inkoustu.



Zatlačte na víčko zásobníku inkoustu a pevně ho uzavřete. Opakujte postup ⑥ s dalšími třemi zásobníky inkoustu.

Zavřete kryt zásobníku inkoustu. Přístroj připraví systém trysek pro tisk.

## 7 Nastavení přístroje

Jakmile přístroj dokončí počáteční proces čištění, proveďte konfiguraci nastavení přístroje podle pokynů na LCD displeji.

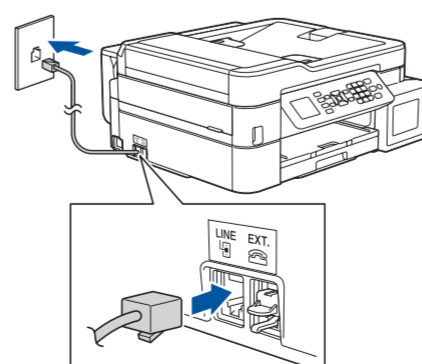
- Kontrola kvality tisku
- Konfigurace nastavení zásobníku
- Nastavení oznámení o aktualizaci firmwaru
- Tisk instalačního listu

## 8 Výběr jazyka (je-li potřeba a pouze pro určité modely)

1. Stiskněte tlačítko **Settings (Nastavení)**.
2. Stisknutím tlačítka ▲ nebo ▼ vyberte následující:
  - a. Vyberte možnost [Pocat.nastav.] a potom stiskněte tlačítko **OK**.
  - b. Vyberte možnost [Místní jazyk] a potom stiskněte tlačítko **OK**.
  - c. Vyberte svůj jazyk a potom stiskněte tlačítko **OK**.
3. Stiskněte tlačítko **Stop/Exit (Stop/Konec)**.

## 9 Připojení kabelu telefonní linky

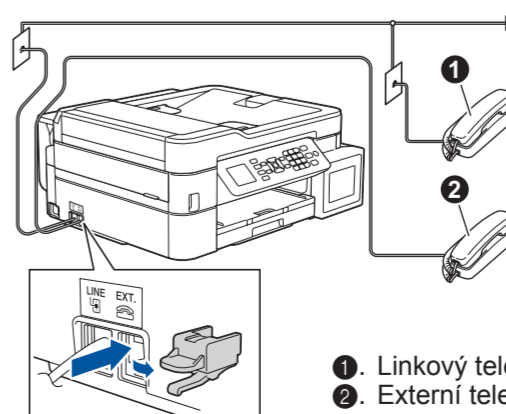
Pokud svůj přístroj nepoužíváte jako fax, přejděte k bodu 10.



Připojte kabel telefonní linky. Použijte zásuvku označenou nápisem **LINE**.

### POZNÁMKA

Pokud sdílíte s externím telefonem jednu telefonní linku, připojte jej jak je znázorněno níže.



① Linkový telefon  
② Externí telefon

## 10 Výběr zařízení pro připojení k přístroji

### Počítač



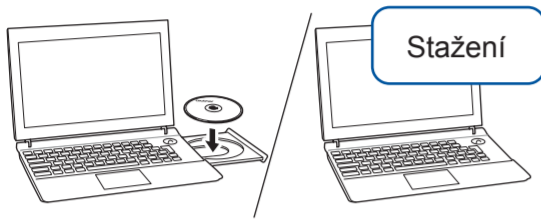
Přejděte k bodu **11** a postupujte podle pokynů.

### Mobilní zařízení



Přejděte k bodu **12** a postupujte podle pokynů.

## 11 Připojení počítače



Vložte instalační disk do jednotky CD/DVD nebo si z následující adresy stáhněte Kompletní balík ovladačů a programového vybavení:

Systém Windows®: [support.brother.com/windows](http://support.brother.com/windows)  
Systém Mac: [support.brother.com/mac](http://support.brother.com/mac)

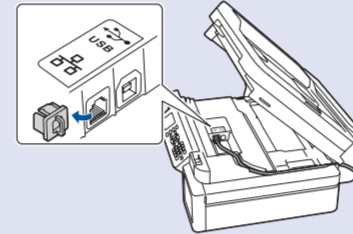
Používáte-li na svém počítači nedávno vydaný operační systém, najdete na výše uvedených webových stránkách aktualizovaný ovladač a informace o programu.

Postupujte podle pokynů a výzev zobrazených na obrazovce.

**Systém Windows®:**  
Pokud se obrazovka Brother neobjeví automaticky, přejděte na **Počítač (Tento počítač/Tento počítač)**. Dvakrát klikněte na ikonu CD/DVD-ROM a poté dvakrát klikněte na **start.exe**.

**Systém Mac:**  
Aby ovladač pracoval správně, doporučujeme během přidávání tiskárny vybrat **ovladač CUPS**.

Pro připojení k drátové síti a připojení USB:  
Vyhledejte správný port (podle používaného kabelu) uvnitř přístroje (viz obrázek).



Dokončeno

Společnost Brother pravidelně aktualizuje firmware, a přidává tak nové funkce a opravuje případné chyby. Nejnovější firmware naleznete na adrese [support.brother.com/up4](http://support.brother.com/up4).

### Nemůžete se připojit? Zkontrolujte následující:

Bezdrátová síť

Restartujte svůj bezdrátový přístupový bod / router (pokud je to možné).

Drátová síť

Odpojte kabel.

Připojení USB

Restartujte svůj přístroj i počítač a poté přejděte k bodu **11**.

Pokud byl pokus opět neúspěšný, pokračujte na **12**.

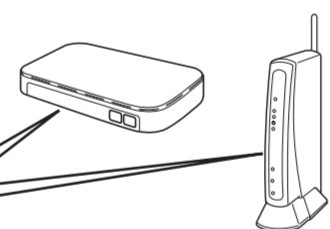
Pokud jste stále neuspěli, navštivte stránku [support.brother.com](http://support.brother.com) s častými dotazy a informacemi týkajícími se odstraňování problémů.

## 12 Alternativní bezdrátové nastavení

Vyhledejte na svém bezdrátovém přístupovém bodu / routeru své SSID (název sítě) a síťový klíč (heslo) a запиšte si je do tabulky níže.

SSID (název sítě)	
Síťový klíč (heslo)	

SSID: XXXXXXXX  
Síťový klíč: XXXX



Pokud tuto informaci nemůžete najít, zeptejte se svého správce sítě nebo výrobce bezdrátového přístupového bodu/routeru.

1. Přejděte ke svému přístroji a na panelu stiskněte tlačítko **WiFi**. Stisknutím tlačítka **OK** vyberte možnost [Průvodce nast.]. Na displeji LCD se zobrazí zpráva [Povolit WLAN?].
2. Stisknutím tlačítka ► vyberte možnost **Ano**.

Vyberte SSID (název sítě) svého přístupového bodu/routeru a zadejte síťový klíč (heslo). Více informací viz *Zadávání textu na přístroji Brother v Online příručce uživatele*.

Jakmile bude bezdrátové nastavení úspěšné, na LCD displeji se zobrazí [Připojeno].

Pokud není nastavení úspěšné, restartujte přístroj Brother a bezdrátový přístupový bod/router a zopakujte krok **12**.

Pro počítač

Pro instalaci programu přejděte k bodu **11**.

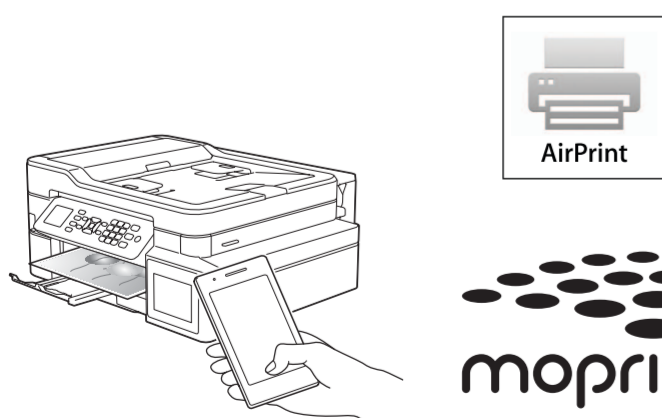
Pro mobilní zařízení

Pro instalaci aplikací přejděte k bodu **13**.

Své zařízení a přístroj můžete propojit přímo, i když nemáte bezdrátový přístupový bod / router. Další informace o bezdrátové síti najdete na stránkách [support.brother.com/wireless-support](http://support.brother.com/wireless-support).

## 13 Tisk a skenování pomocí mobilního zařízení

Mobilní zařízení musí být připojeno ke stejné bezdrátové síti jako přístroj Brother.



Funkce AirPrint je dostupná pro všechna podporovaná zařízení iOS včetně zařízení iPhone, iPad a iPod touch. K použití funkce AirPrint není nutno stahovat žádný software. Více informací naleznete v *Online příručce uživatele*.



Stáhněte a nainstalujte aplikaci Mopria® Print Service z Google Play™ pomocí vašeho zařízení se systémem Android™.



Stáhněte a nainstalujte naši bezplatnou aplikaci **Brother iPrint&Scan** z mobilního obchodu s aplikacemi, jako je App Store, Google Play™ či Microsoft® Store, prostřednictvím vašeho mobilního zařízení.

Brother SupportCenter je mobilní aplikace, která poskytuje nejnovější informace podpory pro váš výrobek Brother. Pro stažení navštivte App Store či Google Play™.



### Volitelné aplikace

Pomocí různých aplikací můžete z vašeho mobilního zařízení tisknout a skenovat. Instrukce naleznete v *Online příručce uživatele*.



Další informace týkající se bezdrátových sítí: [support.brother.com/wireless-support](http://support.brother.com/wireless-support)

Pro odpovědi na časté dotazy (FAQ), informace týkající se odstraňování problémů a stahování programu a návodů navštivte webové stránky [support.brother.com](http://support.brother.com). Specifikace produktu naleznete v *Online příručce uživatele*.