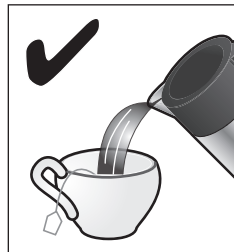
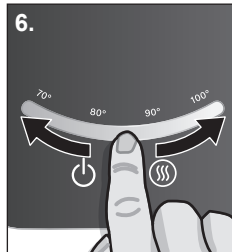
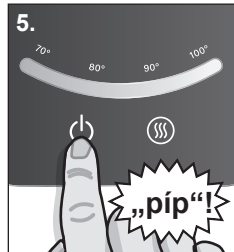
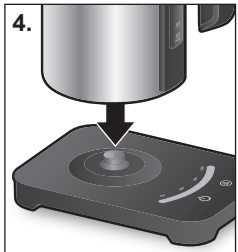
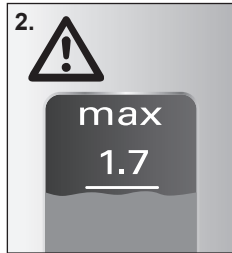
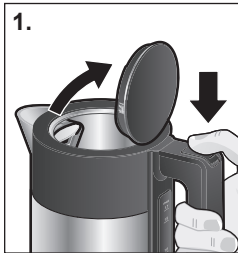
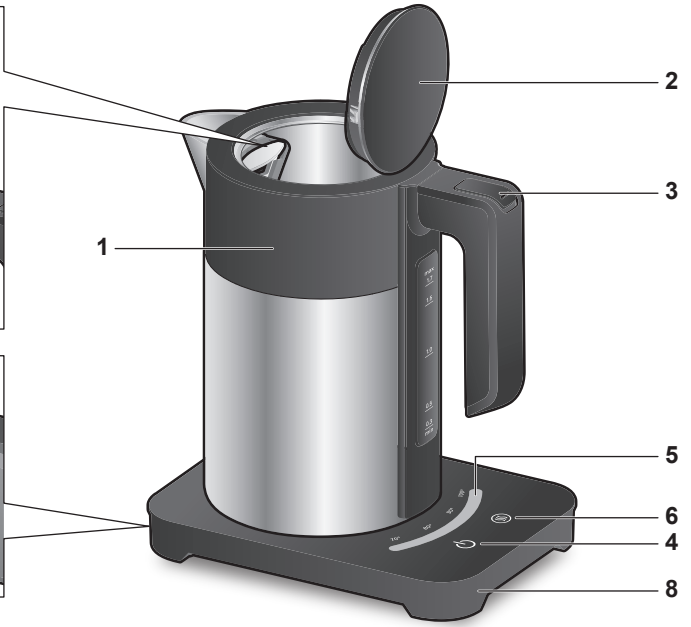
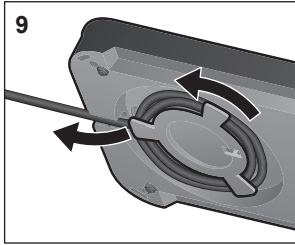




Varná konvice TWK7203

cz Návod k použití





Bezpečnostní pokyny

Pečlivě si tento návod k použití přečtěte a uchovávejte jej na bezpečném místě. Při předávání spotřebiče dalšímu majiteli přiložte tento návod. Tento spotřebič je určen pouze pro soukromé domácnosti a domácí prostředí.

⚠ Nebezpečí zásahu elektrickým proudem

Spotřebič používejte pouze v interiérech při pokojové teplotě a do 2000 m nad mořem. Spotřebič smí být zapojen do sítě se střídavým proudem pouze přes předpisově nainstalovanou zásuvku s uzemněním. Ujistěte se, že systém ochranného vedení domovní elektrické instalace je předpisově nainstalován.

Spotřebič zapojujte a provozujte pouze podle údajů na typovém štítku. Opravy na spotřebiči, jako např. výměnu poškozeného síťového vedení, smí provádět pouze náš zákaznický servis.

Tento spotřebič smí být používán dětmi od 8 let a osobami s omezenými fyzickými, smyslovými a mentálními schopnostmi nebo nedostatkem zkušeností a vědomostí, pokud jsou pod dozorem nebo byly poučeny o bezpečném používání spotřebiče a pochopily nebezpečí, která z toho vyplývají. Děti mladší 8 let se musí držet dále od spotřebiče a přívodního kabelu a nesmí spotřebič obsluhovat. Děti si se spotřebičem nesmí hrát. Čištění a odvápnění spotřebiče smí provádět děti, pouze pokud jsou starší 8 let a jsou pod dozorem.

Do zástrčky spotřebiče nesmí přetékat žádná tekutina.

Spotřebič, podstavec ani síťový kabel neponořujte do vody.

Konvici používejte pouze s přiloženým podstavcem.

Spotřebič používejte pouze tehdy, pokud přívodní kabel a spotřebič nevykazují žádná poškození.

V případě poruchy ihned vytáhněte síťovou zástrčku a vypněte síťové napětí.

⚠ Nebezpečí požáru!

Podstavec ani konvici nepokládejte na horké povrchy ani do blízkosti horkých povrchů, jako např. varné desky. Zabraňte postříkání olejem, plast by se mohl poškodit.

⚠ Nebezpečí opaření!

Spotřebič se během používání zahřívá. Proto jej uchopujte pouze za madlo a víko otevírejte pouze v ochlazeném stavu. Spotřebič používejte pouze se zaklapnutým víkem. Pokud je spotřebič naplněn nad značku „max“, může vzniknout nebezpečí vlivem vystřikující vroucí vody.

⚠ Nebezpečí popálení!

Po používání mohou být povrchy topného tělesa a ohřevné desky ještě nějakou dobu horké.



VAROVÁNÍ: Nepoužívejte tento spotřebič v blízkosti van, sprchových koutů, umyvadel nebo jiných nádob obsahujících vodu.

⚠ Nebezpečí udušení!

Nenechte děti hrát si s obalem.

⚠ Nebezpečí poranění!

Nesprávné používání spotřebiče může vést k poranění.

Gratulujeme vám k zakoupení vašeho nového spotřebiče značky Bosch. Zakoupili jste si vysoce kvalitní produkt, který vám přinese spoustu potěšení.

Části a ukazatele

- 1 Konvice (s ukazatelem stavu vody)
- 2 Víko
- 3 Tlačítko pro otevření víka
- 4 Tlačítko Zap/Vyp ☺
- 5 Nastavení teploty (osvětlený displej)
- 6 Tlačítko ∞ (udržování teploty)
- 7 Sítko na usazeniny (vyjímatelné)
- 8 Podstavec
- 9 Navíjení kabelu

Důležité: Konvici používejte pouze s příloženým podstavcem.

- **Konvici naplňte pouze vodou.** Mléko a ostatní nápoje by se připálily a došlo by k poškození spotřebiče. Nikdy nezapínejte konvici naprázdno a nepřepĺňujte ji; vždy se řiďte ryskou **min** a **max**. Pokud je konvice přeplněná, voda z ní vyteče!

Před prvním použitím

- Odstraňte ze spotřebiče veškeré nálepky či fólie.
- Odmotejte síťový kabel na požadovanou délku a zapojte do zásuvky. Ukazatel teploty, tlačítko Zap/Vyp ☺ a tlačítko ∞ (udržování teploty) se krátce rozsvítí. Zazní akustický signál.
- Naplňte konvici vodou a uveďte dvakrát do varu, aby byla řádně vyčištěná.
- Když se poprvé začne voda vařit, přidejte do ní lžičku bílého octa.

Ohřev vody

1. Naplňte konvici čerstvou vodou hrdlem nebo otevřeným víkem (stiskněte tlačítko pro otevření víka).
2. Pomocí ukazatele množství vody můžete regulovat hladinu vody. Vždy se řiďte ryskou **min** a **max**!
3. Víko zavřete a tiskněte, dokud neuslyšíte zacvaknutí.
4. Konvici nasadte na podstavec.
5. Stiskněte tlačítko Zap/Vyp ☺. Zazní zvukový signál a naposledy nastavená teplota se rozsvítí na displeji.
6. Lze nastavit teplotu mezi cca 70°C a cca 100°C, a to stisknutím ukazatele pro nastavení teploty.
7. Voda se začne zahřívát.
8. Při dosažení nastavené teploty se voda okamžitě přestane ohřívát. Zazní akustický signál. Ukazatel teploty se rozsvítí po dobu cca 1 minuty, poté se vypne.

Upozornění:

- Stiskněte tlačítko Zap/Vyp ☺, čímž se ochlazená voda znovu zahřeje. Nastavení teploty bude uloženo, dokud bude spotřebič připojen k síti.
- Teplotu lze měnit kdykoliv během procesu zahřívání.
- Jakmile umístíte konvici na podstavec, zvolená teplota se krátce zobrazí na displeji.
- Při zahřívání konvice bliká ukazatel teploty, dokud není požadované teploty dosaženo.
- Během procesu zahřívání se aktuálně dosažená teplota vody zobrazuje v nastavení teploty.
- Není-li možné teplotu nastavit, voda v konvici se zahřeje více než na požadovanou teplotu. Na displeji se rozsvítí ukazatel aktuální teploty.
- Ohřev můžete kdykoliv ukončit opětovným stisknutím tlačítka Zap/Vyp ☺.

Důležité: Nesvítí-li ukazatel tlačítka Zap/Vyp ☺, voda se nezačne zahřívát. Na displeji se zobrazí teplota vody v konvici přibližně po dobu 1 minuty, poté se displej vypne.

Pozor! Jestliže sejmete konvici z podstavce před dosažením bodu varu a posléze ji vrátíte na podstavec, konvice se sama již nezapne.

Upozornění:

- Voda by se měla vařit pouze se zavřeným víkem a s vloženým sítkem na usazeniny.
- Z fyzikálních důvodů se na podstavci může srážet pára. To je zcela normální a neznamená to, že konvice netěsní.
- Jestliže teplotu nastavíte na 100°C, ohřev bude ukončen teprve při dosažení bodu varu, tj. před vypnutím bude voda v konvici krátce probublávat.
- Po uvaření ponechte konvici 5 minut zchladnout, než do ní znovu nalijete vodu.
- Nezapínejte spotřebič naprázdno. V opačném případě se spustí ukazatel proti přehřátí a konvice se automaticky sama vypne.

Udržování teploty

Během ohřevu a 1 minutu po jeho ukončení lze kromě nastavení teploty aktivovat i funkci udržování teploty. Aktivujete ji stisknutím tlačítka ☺ (udržování teploty). Zapne se symbol ☺, načež je funkce aktivována. Tuto funkci deaktivujete opětovným stisknutím tlačítka ☺ (udržování teploty). Symbol ☺ se vypne.

Pozor! Pokud konvici zdvihnete z podstavce a umístíte ji zpět během jedné minuty, konvice se bude i nadále zahřívát.

Upozornění: Funkce udržování teploty se po 30 minutách automaticky vypne a zazní akustický signál.

Čištění a údržba

⚠ Nebezpečí úrazu elektrickým proudem!

Nikdy neponořujte spotřebič do tekutiny a nečistěte jej v myčce nádobí.

Nepoužívejte k čištění spotřebiče parní čističe.

- Vytáhněte síťovou zástrčku.
- Otřete povrch konvice a podstavce měkkým, vlhkým hadříkem. Nepoužívejte žádné silné čisticí prostředky ani abrazivní prostředky.
- Vyměňte sítko na usazeniny, namočte jej do trochu octa.
- Poté sítko i konvici vypláchněte čistou vodou.

Tip: Nerezové povrchy očistěte běžným čističem na nerezové povrchy.

Odstraňování vodního kamene

Pravidelné odstraňování vodního kamene

- zajistí delší životnost vašeho spotřebiče;
- zajistí řádnou funkčnost;
- zamezí riziku úrazu, např. přelítí konvice v případě sítka pokrytého vodním kamenem;
- uspoří energii.

Odvápněte konvici pomocí octa nebo odvápnovacího prostředku.

- Naplňte konvici vodou bez octa a bez odvápnovacího prostředku až po rysku **max** a uveďte do varu.
- Poté přidejte do horké vody malé množství bílého octa a ponechte několik hodin odpočívat. Můžete rovněž použít odvápnovací prostředek dle pokynů výrobce (dodržujte bezpečnostní pokyny).
- Vypláchněte konvici a sítko na usazeniny čistou vodou.

Pozor! Vodní kámen nikdy neodstraňujte tvrdým předmětem, mohlo by dojít k poškození těsnění.

Tip: Pokud používáte konvici denně, odvápnujte ji častěji.

Co dělat v případě poruchy?

Spotřebič se nezahřívá a ukazatel teploty nesvítí.

→ Ochrana proti přehřátí se vypnula.

- Ponechte konvici nějakou dobu zchladnout, teprve poté ji znovu zapněte.

Ohřev vody byl spotřebičem předčasně ukončen.

→ Ve spotřebiči je nános vodního kamene.

- Odvápněte spotřebič dle pokynů v návodu.

Technické specifikace

| | |
|---|----------------------------|
| Elektrická přípojka (napětí - frekvence) | 220 - 240 V~ 50 / 60 Hz |
| Výkon | 1850 - 2200 W |

Likvidace spotřebiče



Likvidujte obalové materiály ekologickým způsobem. Tento spotřebič je označen v souladu s evropskou směrnicí 2012/19/EU, která se týká elektrických a elektronických spotřebičů (waste electrical and electronic equipment – WEEE). Tato směrnice udává rámec pro zpětný odběr a recyklaci starých spotřebičů v celé EU. O aktuálních způsobech likvidace se, prosím, informujte u svého odborného prodejce.

Záruka

Na tento spotřebič se vztahují záruční podmínky stanovené zastoupením v daném státě. Podrobnosti o těchto podmínkách lze získat u prodejce, u kterého byl spotřebič zakoupen. Pro reklamace v záruční době je nutné předložit doklad o koupi.

Změny jsou vyhrazeny.

Záruční podmínky

společnosti BSH domácí spotřebiče s.r.o.

1. Záruka

Na tento výrobek je v souladu s § 2113 a násl. zákona č. 89/2012 Sb., občanský zákoník, v platném znění, poskytována **záruka za jakost 24 měsíců** (dále jen „záruka“), která běží zpravidla od odevzdání výrobku zákazníkovi. Pokud byla sjednána delší záruka, řídí se tato speciálními pravidly.

Záruka 24 měsíců je poskytována pouze zákazníkovi spotřebiteli a jen na výrobek **k běžnému užívání v domácnosti**. Zákazníkovi podnikateli nebo jiné právnické osobě je poskytnuta 24 měsíční záruka za předpokladu, že se koupě netýká jeho podnikatelské činnosti (např. prádelna, ubytovací služby, restaurační zařízení apod.), způsob užívání je obdobný užívání v domácnosti a výrobek není prokazatelně přetěžován (kumulativně); v ostatních případech je poskytována záruka v délce 6 měsíců. Společnost BSH domácí spotřebiče s.r.o. si vyhrazuje právo omezit plnění záruky nad rámec 6 měsíců v případě, že bude zjevné, že spotřebič není provozován v souladu s výše uvedenými podmínkami.

2. Pořizovací doklad a záruční list

Základním průkazem práv zákazníka je **pořizovací doklad** (paragon, faktura, leasingová smlouva apod.). Pokud byl při prodeji vydán **záruční list**, je tento součástí výrobku s výrobním číslem uvedeným na přední straně tohoto záručního listu. Nedílnou součástí záručního listu je pořizovací doklad. Zákazník si ve vlastním zájmu pořizovací doklad i záruční list pečlivě uschová.

Bezplatný záruční servis je možno poskytnout jen v případě předložení pořizovacího dokladu nebo v případě prodloužené záruky i vyplněného záručního listu a vystaveného certifikátu, pokud byl vydán. Záruční list vyplňuje prodejce a je v zájmu zákazníka zkontrolovat správnost a úplnost uvedených údajů. Záruční list je platný pouze v originálu, na kopie nebude brán zřetel.

3. Uplatnění záruky

Zákazník má v rámci poskytnuté záruky právo na bezplatné, včasné a řádné odstranění reklamované vady výrobku, a to opravou, popřípadě – není-li to vzhledem k povaze (tzn. příčině i projevu) vady neúměrné – právo na výměnu výrobku nebo jeho vadné součásti. Za zákonem stanovených podmínek může být poskytnuta sleva na výrobku anebo může být výrobek vrácen.

Záruční oprava se vztahuje výhradně na vady, které vzniknou průkazně v době platné záruky. Takto vzniklé vady je oprávněn odstranit pouze **autorizovaný servis**. Uplatnit záruku může zákazník u autorizovaného servisu nebo v prodejně, kde byl výrobek zakoupen, a to bez zbytečného odkladu, nejpozději však do konce záruční doby. Zvolí-li zákazník jiný, než nejbližší autorizovaný servis, bude na něm, aby nesl v souvislosti s tím zvýšené náklady.

Autorizovaný servis posoudí oprávněnost reklamace a podle povahy vady výrobku rozhodne o způsobu řešení reklamace.

Seznam autorizovaných servisů je k dispozici na www.bosch-home.com/cz.

Doba, po kterou zákazník nemůže výrobek z důvodu vady používat, se do záruční doby nepočítá. O tuto dobu se záruční doba prodlužuje. Při výměně se **běh záruční doby** neobnovuje. Při opravě nedochází k běhu nové záruční doby týkající se opravené součásti či součástky.

Po provedení záruční opravy je autorizovaný servis povinen vydat zákazníkovi čitelnou kopii opravního listu. **Opravní list** slouží k prokazování práv zákazníka, proto je ve vlastním zájmu zákazníka před podpisem opravního listu zkontrolovat jeho obsah a kopii opravního listu pečlivě uschovat.

Zákazník je povinen poskytnout autorizovanému servisu **součinnost** k ověření existence reklamované vady a k jejímu odstranění (včetně odpovídajícího potřebného vyzkoušení nebo demontáže výrobku).

Při uplatnění reklamace předá zákazník **výrobek čistý** v souladu s hygienickými předpisy nebo obecnými hygienickými zásadami včetně všech jeho součástí a příslušenství, umožňujících takové ověření a odstranění vady. V případě, že výrobek nedodá kompletní a je-li kompletnost výrobku nezbytná k zjištění existence reklamované vady a/nebo k jejímu odstranění, běh lhůty k vyřízení reklamace začíná až dodáním chybějících součástí.

4. Neoprávněnost reklamace

Reklamacie není oprávněná v případech, vznikla-li závada nebo poškození:

- a) prokazatelně nesprávným užíváním výrobku (např. v rozporu s návodem, s pokyny uvedenými na obalu výrobku či v záručním listě, užíváním v rozporu s obecně známými pravidly užívání předmětného výrobku, provozem při nesprávném napájecím napětí, připojování na nedovolené zdroje proudu, užíváním zboží v nevhodných podmínkách – vlhko, prašnost, extrémní tvrdost vody apod.) anebo jiným nesprávným jednáním uživatele (např. neodbornou instalací či zapojením);
- b) prokazatelně nedovolenými zásahy do přístroje (konstrukční nebo jiná úprava, neodborná montáž), živelnou katastrofou nebo mechanickým poškozením výrobku;
- c) nese-li předložený záruční list zjevné známky provedených změn údajů nebo je-li na výrobku odlišné výrobní číslo od toho, jež je uvedeno v záručním listě;
- d) u estetických komponentů, nezajišťujících funkčnost výrobku z důvodu:
 - transportního poškození nebo přemístování (poškrábání, promáčknutí, praskliny, rozbitá skla a police apod.)
 - nefunkčních estetických komponentů jako jsou madla, skla, ovládací spínače apod., které jsou důsledkem běžného opotřebení
 - změny barvy plastových komponentů (jedná se o běžný fyzikálně chemický jev po čase používání)
 - vady spotřebních materiálů, u kterých je doba životnosti daná charakterem součástky (žárovky, vodní filtry, vzduchové, prachové filtry, uhlíkové filtry všeho druhu, akumulátory, baterie, apod.)
 - vady příslušenství a volitelné výbavy, způsobené nevhodnou manipulací nebo nepřiměřeným zacházením

Ze záručních oprav jsou vyloučeny případy běžné údržby nebo čištění, instalace, programování, kontroly parametrů výrobku.

5. Náhradní díly

Záruka na samostatně prodané náhradní díly výrobku je poskytována v délce 6 měsíců, a to za předpokladu jeho odborné instalace.

6. Pozáruční servis

V případě placené pozáruční opravy provedené autorizovaným servisem se poskytuje záruka v délce 24 měsíců.

7. Rozšířená záruka nad rámec zákona

U spotřebičů (pračky, myčky) sériově vybavených systémem **Aqua-Stop** (patent BSH) je výrobcem poskytnuta záruka na škody způsobené chybou tohoto systému. Na tyto škody je zákazníkovi spotřebiteli poskytnuta náhrada, a to po celou dobu životnosti spotřebiče. Vyloučena je náhrada škody v případě, kdy nebyl spotřebič zapojen do elektrického obvodu pod proudem.

8. Upozornění pro prodejce

Prodejce je povinen vyplnit správně a úplně záruční list v den prodeje výrobku. Při případné předprodejní reklamaci je třeba předložit řádně vyplněný reklamační protokol a pořizovací doklad (fakturu).

9. Ochrana osobních údajů

Osobní údaje zákazníka kupujícího budou použity výhradně k účelům pro zpracování objednávek a k případnému vyřízení záruky v souladu se zák. č. 101/2000 Sb., o ochraně osobních údajů.

10. Prohlášení o hygienické nezávadnosti výrobků

Všechny výrobky distribuované společností BSH domácí spotřebiče s.r.o. a přicházející do styku s potravinami splňují požadavky o hygienické nezávadnosti dle zákona č.258/2000 Sb., vyhlášky 38/2001 Sb. Toto prohlášení se vztahuje na všechny výrobky přicházející do styku s potravinami uvedené v aktuálním ceníku společnosti BSH domácí spotřebiče s.r.o.

Ujištění dovozce o vydání prohlášení o shodě

Vážený zákazníku,
dle § 13, odst.5 zákona č.22/1997 Sb. Vás ujišťujeme, že na všechny výrobky distribuované společností BSH domácí spotřebiče s.r.o. našim obchodním partnerům bylo vydáno prohlášení o shodě ve smyslu zákona č. 22/1997 Sb a nařízení vlády č. 17/2003 Sb., 616/2006 Sb. a 22/2003 Sb. a příslušných nařízení vlády. Toto ujištění dovozce o vydání prohlášení o shodě se vztahuje na všechny výrobky včetně plynových spotřebičů, které jsou obsaženy v aktuálním ceníku firmy BSH domácí spotřebiče s.r.o.

B/S/H/

Kontakt na servis domácích spotřebičů BOSCH

BSH domácí spotřebiče s.r.o.
Radlická 350
158 00 Praha 5

Příjem oprav
Tel.: +420 251 095 546
Email: **opravy@bshg.com**

Objednávky příslušenství a náhradních dílů
Tel.: +420 251 095 556
Email: **dily@bshg.com**

Zákaznické poradenství
Tel.: +420 251 095 555
Email: **bosch.spotrebice@bshg.com**

Aktuální informace o servisu naleznete na internetových stránkách **www.bosch-home.com/cz**.
Zde máte možnost sjednat opravu pomocí online formuláře.



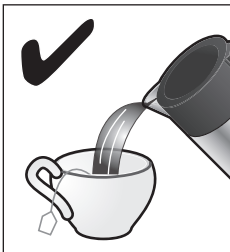
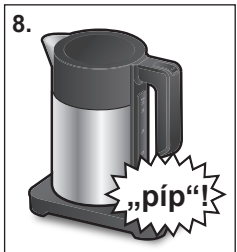
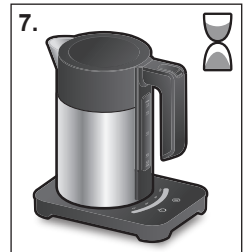
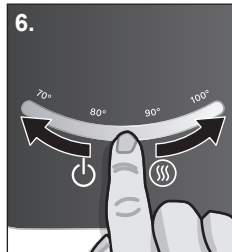
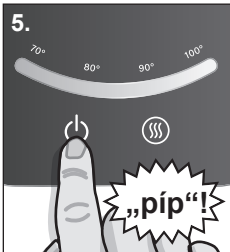
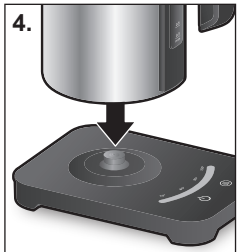
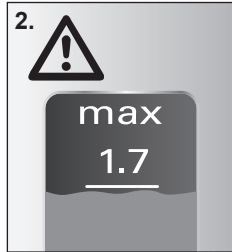
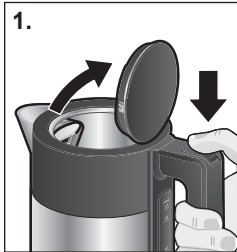
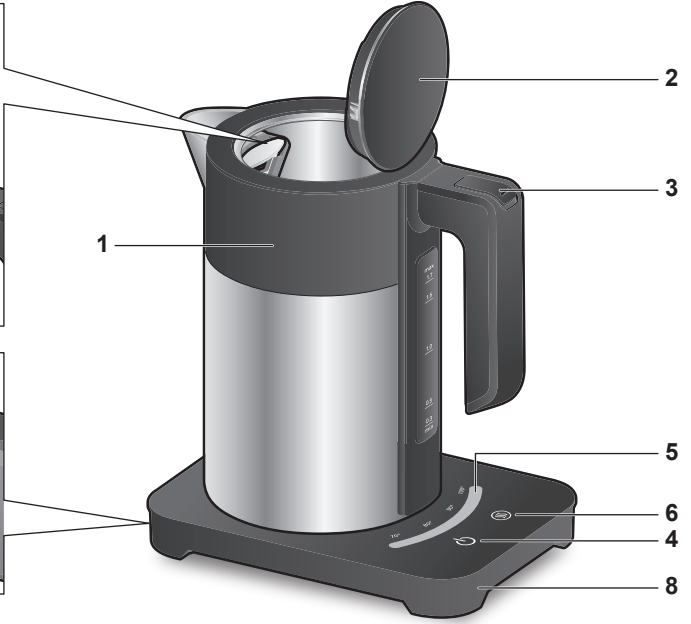
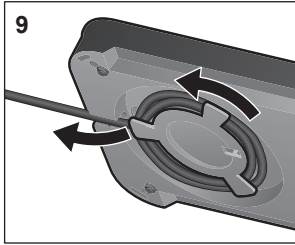
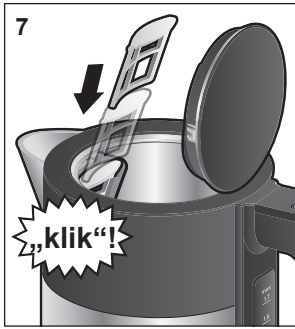
Varná kanvica TWK7203

sk Návod na použitie



BOSCH





Bezpečnostné pokyny

Starostlivo si tento návod na použitie prečítajte a uchovávajte ho na bezpečnom mieste. Pri odovzdávaní spotrebiča ďalšiemu majiteľovi priložte tento návod. Tento spotrebič je určený iba pre domácnosti a domáce prostredie.

⚠ Nebezpečenstvo zásahu elektrickým prúdom

Spotrebič používajte iba v interiéroch pri izbovej teplote a do 2000 m nad morom. Spotrebič sa smie zapojiť do siete so striedavým prúdom iba cez predpisovo nainštalovanú zásuvku s uzemnením. Uistite sa, že systém ochranného vedenia domovej elektrickej inštalácie je predpisovo nainštalovaný.

Spotrebič zapájajte a prevádzkujte iba podľa údajov na typovom štítku. Opravy na spotrebiči, ako napr. výmenu poškodeného sieťového vedenia, smie vykonávať iba náš zákaznícky servis, aby sa predišlo ohrozeniu.

Tento spotrebič smú používať deti od 8 rokov a osoby s obmedzenými fyzickými, zmyslovými a mentálnymi schopnosťami alebo s nedostatkom skúseností alebo vedomostí, pokiaľ sú pod dozorom alebo boli poučené o bezpečnom používaní spotrebiča a pochopili nebezpečenstvá, ktoré z toho vyplývajú. Deti mladšie ako 8 rokov sa musia držať ďalej od spotrebiča a prívodného kábla a nesmú spotrebič obsluhovať. Deti sa so spotrebičom nesmú hrať. Čistenie a odvápnenie spotrebiča smú vykonávať deti, iba pokiaľ sú staršie ako 8 rokov a sú pod dozorom. Do zástrčky spotrebiča nesmie pretekať žiadna tekutina. Spotrebič, základňu ani sieťový kábel neponárajte do vody. Kanvicu používajte iba s priloženým podstavcom.

Spotrebič používajte iba vtedy, pokiaľ prívodný kábel a spotrebič nevykazujú žiadne poškodenia.

V prípade poruchy ihneď vytiahnite sieťovú zástrčku a vypnite sieťové napätie.

⚠ Nebezpečenstvo požiaru!

Podstavec ani kanvicu nedávajte na horúce povrchy ani do blízkosti horúcich povrchov, ako napr. varné dosky. Zabráňte postriekanie olejom, plast by sa mohol poškodiť.

⚠ Nebezpečenstvo oparenia!

Spotrebič sa počas používania zahrieva. Preto ho uchopujte iba za madlo a veko otvárajte iba po vychladnutí. Spotrebič používajte iba so zaklapnutým vekom. Pokiaľ je spotrebič naplnený nad značku „max“, môže vystrekovať vriaca voda.

⚠ Nebezpečenstvo popálenia!

Po používaní môžu byť povrchy ohrievacieho telesa a varné dosky ešte nejaký čas horúce.



VAROVANIE: Nepoužívajte tento spotrebič v blízkosti vaní, sprchových kútov, umývadiel alebo iných nádob obsahujúcich vodu.

⚠ Nebezpečenstvo udusenía!

Nebezpečenstvo udusenía!

⚠ Nebezpečenstvo poranenia!

Nesprávne používanie spotrebiča môže viesť k poraneniam.

Gratulujeme vám k zakúpeniu vášho nového spotrebiča značky Bosch. Zakúpili ste si vysokokvalitný produkt, ktorý vám prinesie veľa potešenia.

Časti a ukazovatele

- 1 Kanvica (s ukazovateľom stavu vody)
- 2 Veko
- 3 Tlačidlo pre otvorenie veka
- 4 Tlačidlo Zap/Vyp ☺
- 5 Nastavenie teploty (osvetlený displej)
- 6 Tlačidlo ☸ (udržiavanie teploty)
- 7 Sitko na usadeniny (vyberateľné)
- 8 Podstavec
- 9 Navíjanie kábla

Dôležité: Kanvicu používajte iba s priloženým podstavcom.

- **Kanvicu naplňte iba vodou.** Mlieko a ostatné nápoje by sa pripálili a došlo by k poškodeniu spotrebiča. Nikdy nezapínajte kanvicu naprázdno a nepreplňujte ju; vždy dodržujte rysku **min** a **max**. Pokiaľ je kanvica preplnená, voda z nej pretečie!

Pred prvým použitím

- Odstráňte zo spotrebiča všetky nálepky či fólie.
- Odmotajte sieťový kábel na požadovanú dĺžku a zapojte do zásuvky. Ukazovateľ teploty, tlačidlo Zap/Vyp ☺ a tlačidlo ☸ (udržiavanie teploty) sa krátko rozsvietia. Zaznie akustický signál.
- Naplňte kanvicu vodou a dvakrát uveďte do varu, aby bola riadne vyčistená.
- Keď sa prvýkrát začne voda variť, pridajte do nej lyžičku bieleho octu.

Ohrev vody

1. Naplňte kanvicu čerstvou vodou hrdlom alebo otvoreným vekom (stlačte tlačidlo pre otvorenie veka).
2. Hladinu vody môžete regulovať pomocou ukazovateľa množstva vody. Vždy dodržujte rysku **min** a **max**!
3. Veko zavrite a tlačte, kým nebude počuť zacvaknutie.
4. Kanvicu nasadte na podstavec.
5. Stlačte tlačidlo Zap/Vyp ☺. Zaznie zvukový signál a na displeji sa rozsvieti naposledy nastavená teplota.
6. Je možné nastaviť teplotu medzi cca 70 °C a cca 100 °C, a to stlačením ukazovateľa na nastavenie teploty.
7. Voda sa začne zahrievať.
8. Pri dosiahnutí nastavenej teploty sa voda okamžite prestane ohrievať. Zaznie akustický signál. Približne počas 1 minúty sa rozsvieti displej, potom sa vypne.

Upozornenie:

- Stlačte tlačidlo Zap/Vyp ☺, čím sa ochladená voda znovu zahreje. Nastavenie teploty sa uloží, kým bude spotrebič pripojený k sieti.
- Teplotu je možné meniť kedykoľvek počas procesu zahrievania.
- Hneď ako umiestnite kanvicu na podstavec, na displeji sa krátko zobrazí zvolená teplota.
- Pri zahrievaní kanvice bliká ukazovateľ teploty, kým sa požadovaná teplota nedosiahne.
- Počas procesu zahrievania sa aktuálne dosiahnutá teplota vody zobrazuje v nastavení teploty.
- Ak nie je možné teplotu nastaviť, voda v kanvici sa zahreje viac ako na požadovanú teplotu. Na displeji sa rozsvieti ukazovateľ aktuálnej teploty.
- Ohrev môžete kedykoľvek ukončiť opätovným stlačením tlačidla Zap/Vyp ☺.

Dôležité: Ak nesvieti ukazovateľ tlačidla Zap/Vyp ☺, voda sa nezačne zahrievať. Na displeji sa zobrazuje teplota vody v kanvici približne počas 1 minúty, potom sa displej vypne.

Pozor! Ak snímate kanvicu z podstavca pred dosiahnutím bodu varu a neskôr ju vrátite na podstavec, kanvica sa sama už nezapne.

Upozornenie:

- Voda by sa mala variť iba so zatvoreným vekom a s vloženým sitkom na usadeniny.
- Z fyzikálnych dôvodov sa na podstavci môže zrážať para. To je celkom normálne a neznamená to, že kanvica netesní.
- Ak teplotu nastavíte na 100 °C, ohrev sa ukončí až pri dosiahnutí bodu varu, t.j. pred vypnutím bude voda v kanvici krátko bublať.
- Po uvarení ponechajte kanvicu 5 minút vychladnúť, kým do nej znovu nalejete vodu.
- Nepoužívajte spotrebič naprázdno. V opačnom prípade sa spustí ukazateľ proti prehriatiu a kanvica sa automaticky sama vypne.

Udržiavanie teploty

Počas ohrevu a 1 minútu po jeho ukončení je možné okrem nastavenia teploty aktivovať aj funkciu udržiavanie teploty.

Aktivujete ju stlačením tlačidla ☺ (udržiavanie teploty). Zapne sa symbol ☺ po čom je funkcia aktivovaná. Túto funkciu deaktivujete opätovným stlačením tlačidla ☺ (udržiavanie teploty). Symbol ☺ sa vypne.

Pozor! Pokiaľ kanvicu zdvihnete z podstavca a umiestnite ju späť do jednej minúty, kanvica sa bude aj naďalej zahrievať.

Upozornenie: Funkcia udržiavanie teploty sa po 30 minútach automaticky vypne a zaznie akustický signál.

Čistenie a údržba

⚠ Nebezpečenstvo úrazu elektrickým prúdom!

Nikdy neponárajte spotrebič do tekutiny a nečistite ho v umývačke riadu.

Nepoužívajte na čistenie spotrebiča parné čističe.

- Vytiahnite sieťovú zástrčku.
- Utrite povrch kanvice a podstavca mäkkou, vlhkou handričkou. Nepoužívajte žiadne silné čistiace prostriedky ani abrazívne prostriedky.
- Vyberte sitko na usadeniny, namočte ho do trochy octu.
- Potom sitko aj kanvicu vypláchnite čistou vodou.

Tip: Antikorové povrchy očistite bežným čističom na antikorové povrchy.

Odstraňovanie vodného kameňa

Pravidelné odstraňovanie vodného kameňa

- zaistí dlhšiu životnosť vášho spotrebiča;
- zaistí riadnu funkčnosť;
- zabráni riziku úrazu, napr. preliatiu kanvice v prípade sitka pokrytého vodným kameňom;
- usporí energiu.

Odvápnite kanvicu pomocou octu alebo odvápnovacieho prostriedku.

- Naplňte kanvicu vodou bez octu a bez odvápnovacieho prostriedku až po rysku **max** a uveďte do varu.
- Potom pridajte do horúcej vody malé množstvo bieleho octu a ponechajte niekoľko hodín odpočívať. Môžete tiež použiť odvápnovací prostriedok podľa pokynov výrobcu (dodržiajte bezpečnostné pokyny).
- Vypláchnite kanvicu a sitko na usadeniny čistou vodou.

Pozor! Vodný kameň nikdy neodstraňujte tvrdým predmetom, mohlo by dôjsť k poškodeniu tesnenia.

Tip: Pokiaľ používate kanvicu denne, odvápnujte ju častejšie.

Čo robiť v prípade poruchy?

Spotrebič sa nezahrieva a ukazovateľ teploty nesvieti.

→ Vyskočila kontrolka proti prehriatiu.

- Ponechajte kanvicu nejaký čas vychladnúť, až potom ju znovu zapnite.

Ohrev vody spotrebič predčasne ukončil.

→ V spotrebiči je nános vodného kameňa.

- Odvápňte spotrebič podľa pokynov v návode.

Technické špecifikácie

| | |
|---|----------------------------|
| Elektrická prípojka (napätie – frekvencia) | 220 - 240 V~ 50 / 60 Hz |
| Výkon | 1850 - 2200 W |

Likvidácia spotrebiča



Likvidujte obalové materiály ekologickým spôsobom. Tento spotrebič je označený v súlade s európskou smernicou 2012/19/EU, ktorá sa týka elektrických a elektronických spotrebičov (waste electrical and electronic equipment – WEEE). Táto smernica udáva rámec pre spätný odber a recykláciu starých spotrebičov v celej EÚ. O aktuálnych spôsoboch likvidácie sa, prosím, informujte u svojho odborného predajcu.

Záruka

Na tento spotrebič sa vzťahujú záručné podmienky stanovené zastúpením v danom štáte. Podrobnosti o týchto podmienkach je možné získať u predajcu, u ktorého ste spotrebič kúpili. Pre reklamácie v záručnej lehote je nutné predložiť doklad o kúpe.

Zmeny sú vyhradené.

**BOSCH**

Stvorené pre život

Záručný list

firmy BSH domácí spotřebiče s.r.o.

2 rokyzáruka od výrobcu
na všetky spotřebičeDovozca: BSH domácí spotřebiče s.r.o.
adlická 350
158 00 Praha 5

| | |
|---------------------------------|---------------------------------|
| Výrobok: | Produktové číslo: E-Nr. |
| | Poradové číslo: FD |
| Dátum predaja, pečiatka, podpis | Dátum montáže, pečiatka, podpis |

Predajca je povinný úplne a čitateľne vyplniť všetky požadované údaje v záručnom liste v deň predaja spotřebiča. Neoddeliteľnou súčasťou tohto záručného listu je daňový doklad o predaji výrobku.

Záručný list je dokladom práv spotřebiteľa v zmysle Občianskeho zákonníka. Je súčasťou výrobku s výrobným číslom uvedeným na prednej strane tohto záručného listu, zvlášť v prípadoch dlhších než zákonom daná záručná lehota je záručný list jedným z dokázateľných prostriedkov práv užívateľa. Je v záujme spotřebiteľa, aby si skontroloval správnosť a úplnosť všetkých uvedených údajov, ako i to, či dostal od predajcu záručný list so správnym označením pre uvedený druh výrobku.

Odporúča sa, aby výrobky montoval a uviedol do prevádzky autorizovaný servis, ktorý poskytuje záruku odbornej montáže, predvedenie a preskúšanie výrobku.

Montáž a inštalácia spotřebiča musí byť vykonaná v súlade s vyhláškou ÚBP SR č. 718/2002 Z. z. súvisiacich predpisov a noriem v platnom znení.

Pred montážou výrobku je nutné, aby boli splnené všetky podmienky pre pripojenie na inžinierske siete podľa platných noriem a podľa návodu na použitie.

Zápisy o uskutočnených opravách:

| Dátum objed. opravy | Dátum dokončenia | Číslo oprav. listu | Stručný opis poruchy |
|---------------------|------------------|--------------------|----------------------|
| | | | |
| | | | |
| | | | |
| | | | |
| | | | |

Upozornenie pre predajcov

Predajca je povinný dať zákazníkovi platný doklad o predaji, kde bude uvedený dátum predaja a označenie spotrebiča, a súčasťou dokladu o kúpe tovaru je správne a úplne vyplnený záručný list v deň predaja výrobku. V prípade predpredajnej reklamácie je potrebné predložiť riadne vyplnený reklamačný protokol.

Záručné podmienky

- na výrobok sa poskytuje záručná lehota **24 mesiacov** odo dňa zakúpenia výrobku kupujúcim
- spotrebiteľ je oprávnený chybu vytknúť do šiestich mesiacov od jej zistenia, najneskôr však do uplynutia záručnej lehoty
- pri reklamácií je podmienkou predložiť platný daňový doklad o kúpe výrobku (napr. pokladničný blok, faktúru a pod.)
- ak je výrobok používaný na iný než výrobcom stanovený účel alebo je výrobok používaný v rámci predmetu obchodnej činnosti, poskytuje sa záručná lehota 6 mesiacov odo dňa zakúpenia, keďže spotrebiče sú určené výhradne na použitie v domácnosti
- za chybu výrobku sa nepovažuje jeho nadmerné opotrebovanie a z toho vyplývajúce absencie niektorých pôvodných vlastností, ktoré boli spôsobené napr. zanedbaním bežnej údržby, čistenia, nadmerným používaním výrobku
- záručná lehota neplynie počas obdobia, keď kupujúci nemôže užívať tovar pre jeho chyby, za ktoré zodpovedá predávajúci
- ak nebude zistená žiadna porucha, na ktorú sa vzťahuje bezplatná záručná oprava, alebo bude zistená porucha nezavinená výrobcom, hradí náklady spojené s vyslaním servisného technika osoba, ktorá uplatnila nárok na túto opravu
- záručné opravy vykonávajú autorizované servisné strediská podľa zoznamu uvedeného v tomto záručnom liste

Právo na bezplatnú opravu výrobku na náklady BSH domáci spotrebiče s.r.o., organizačná zložka Bratislava, zaniká, ak:

- je nečitateľný výrobný štítok alebo na výrobku chýba,
- údaje na doklade o predaji sa líšia od údajov uvedených na výrobnom štítku spotrebiča,
- výrobok bol namontovaný v rozpore s návodom na montáž, prípadne nebol dodržaný súlad s platnými STN alebo s návodom na obsluhu,
- výrobok bol neodborne namontovaný alebo nebol uvedený do prevádzky organizáciou oprávnenou v zmysle vyhlášky ÚBP SR č. 718/2002 Z. z., platí pre plynové spotrebiče a spotrebiče s elektrickým napájaním 400 V, ako i pre spotrebiče dodávané bez elektrického kábla, prípadne bez elektrickej koncovky,
- bola vykonaná konštruktívna zmena alebo zásah do výrobku neoprávnenou osobou,
- porucha na výrobku vznikla použitím neoriginálnych náhradných dielov alebo príslušenstva,
- ide o poškodenie: mechanické, nadmernou záťažou, v dôsledku vodného kameňa, neodborného zapojenia, živelnou pohromou, vonkajšími vplyvmi a pod.

Vyhlasenie o hygienickej neškodnosti výrobku

Všetky výrobky distribuované spoločnosťou BSH domáci spotrebiče s.r.o., organizačná zložka Bratislava, prichádzajúce do styku s potravinami **spĺňajú požiadavky** o hygienickej neškodnosti podľa **európskej normy EC 1935/2004**. Toto vyhlásenie sa vzťahuje na všetky výrobky prichádzajúce do styku s potravinami uvedené v aktuálnom cenníku BSH domáci spotrebiče s.r.o., organizačná zložka Bratislava.

Symbol uvedený na výrobku alebo jeho obale upozorňuje na to, že výrobok po skončení jeho životnosti nepatrí k bežnému domácejmu odpadu, ale ho treba odovzdať do špeciálnej zberne odpadu na recyklovanie elektrických alebo elektronických spotrebičov.

Vašou podporou správnej likvidácie pomáhate opäť získať cenné suroviny a chrániť tak životné prostredie. Ďalšie informácie o recyklovaní tohto výrobku získate na miestnom úrade, v zberni odpadu alebo v združení Envidom, ktoré zabezpečuje zber, prepravu, spracovanie, recykláciu a ekologické zneškodňovanie elektroodpadu v zmysle zákona.



Uistenie dovozcu o vydaní vyhlásenia o zhode

Vážený zákazník,

Podľa zákona č. 264/1999 Z. z. Vás uistujeme, že na všetky výrobky distribuované spoločnosťou BSH domáci spotrebiče s. r. o. našim obchodným partnerom, bolo vydané prehlásenie o zhode v zmysle zákona č. 264/1999 Z. z. a príslušných nariadení vlády. Toto uistenie dovozcu o vydaní prehlásenia o zhode sa vzťahuje na všetky výrobky vrátane plynových spotrebičov, ktoré sú obsiahnuté v aktuálnom cenníku firmy BSH domáci spotrebiče s. r. o.

Kontakt na servis domácich spotrebičov BOSCH

Dodávateľ:

BSH domácí spotřebiče s.r.o. – organizačná zložka Bratislava

BSH domácí spotřebiče s.r.o.
adlická 350
158 00 Praha 5

Príjem opráv:

Tel.: 421 244 450 808
Email: **opravy@bshg.com**

Objednávky príslušenstva a náhradných dielov:

Tel.: 421 244 452 041
Email: **dily@bshg.com**

Zákaznícke poradenstvo:

Tel.: 421 244 452 041
Email: **bosch.spotrebice@bshg.com**

Aktuálne informácie o servise nájdete na internetových stránkach **www.bosch-home.com/sk**.

Tu máte možnosť si dojednať opravu pomocou online formulára.