



Sada VeggieLove  
**MUZ5VL1**



**BOSCH**

**cz** Návod k použití



---

cz	Česky .....	3
----	-------------	---

## Pro vaši bezpečnost

Toto příslušenství je navrženo pro kuchyňský robot MUM5. Pozorně si přečtěte návod k použití tohoto kuchyňského robotu.

Toto příslušenství je vhodné ke krájení a krouhání potravin. Nesmí být používáno ke zpracovávání jiných předmětů nebo látek.

Jiné použití je možné pouze za použití příslušenství schváleného výrobcem.

## **▲ Bezpečnostní pokyny pro tento spotřebič**

### Nebezpečí úrazu!

Nedotýkejte se ostrých čepelí nebo ostrých okrajů krájecích kotoučů. Krájecí kotouče uchopujte pouze za jejich neostré okraje.

Předtím, než nasadíte/vyjmete průběhový krouhač, vyčkejte, dokud se motor zcela nezastaví, poté jej vytáhněte ze sítové zástrčky.

Do plnicího otvoru nesahejte, potraviny přidávejte pouze pomocí pěchovadla.

Příslušenství nasazujte a snímejte jen v klidovém stavu spotřebiče.

### Důležité!

Provozujte příslušenství pouze ve stanovené pracovní pozici.

Příslušenství musí být před použitím kompletně složeno.

Nikdy neskládejte příslušenství přímo na základové jednotce.

## Přehled

### Obr. A

**1 Dolní část pláště s výstupním otvorem**

**2 Pohonná hřídel s unašečem**

**3 Krájecí kotouče**

- Otočný plátkovací kotouč - silné/tenké plátky
- Otočný krouhací kotouč - hrubý/jemný
- Strouhací kotouč - střední-jemný
- Kotouč na bramborové smaženky
- Kotouč pro asijskou kuchyni

**4 Víko s plnicím otvorem**

**5 Pěchovadlo**

### Obr. B

Provozní pozice

## Přednastavený bod zlomu

### Obr. C

Přednastavený bod zlomu ochrání pohon vašeho spotřebiče.

Jestliže dojde k přetížení spotřebiče, pohonná hřídel průběhového krouhače se zlomí.

Pohonnou hřídel lze však snadno nahradit.

Nový podstavec na kotouče s pohonnou hřídelí si můžete zakoupit v našem zákaznickém servise.

Na náhradní díly s přednastaveným bodem zlomu se nevztahuje záruka. Tyto náhradní díly je možno zakoupit v našem zákaznickém servise (objednací č. 00630760).

## Provoz



### Nebezpečí úrazu

Neodotýkejte se ostrých čepelí nebo ostrých okrajů krájecích kotoučů. Krájecí kotouče uchopujte pouze za jejich neostré okraje. Předtím, než nasadíte/vyjmete průběhový krouhač, vyčkejte, dokud se motor zcela nezastaví, poté jej vytáhněte ze síťové zástrčky.

### Varování!

Průběhový krouhač musí být před použitím kompletně složen. Nikdy neskládejte průběhový krouhač přímo na základové jednotce. Provozujte průběhový krouhač pouze ve stanovené pracovní pozici.



### Důležité pokyny

Doporučené referenční hodnoty pro provozní rychlost vašeho spotřebiče se v tomto návodu k použití vztahují ke spotřebičům s otočným spínačem se 7 nastavitelnými pozicemi. U spotřebičů s otočným spínačem se 4 nastavitelnými pozicemi naleznete tyto hodnoty v závorkách za hodnotami pro otočný spínač se 7 nastavitelnými hodnotami.

### Otočný plátkovací kotouč - silné/tenké plátky

pro krájení ovoce a zeleniny. Zpracovávejte při nastavení v pozici 5 (3). Označení na otočném plátkovacím kotouči „1“ slouží na silné plátky, „3“ slouží na tenké plátky

### Varování!

Otočný plátkovací kotouč není vhodný ke krájení tvrdého sýra, chleba, housek ani čokolády. Používejte jej ke krájení pouze vychladnutých a nakrájených vařených brambor.

### Otočný krouhací kotouč - hrubý/jemný

ke krouhání zeleniny, ovoce a sýra, kromě tvrdého sýra (např. Parmezánu). Zpracovávejte při nastavení v pozici 3 (2) nebo 4 (3). Označení na otočném krouhacím kotouči „2“ slouží pro hrubé krouhání, „4“ slouží pro jemné krouhání.

### Varování!

Otočný krouhací kotouč nelze používat ke krouhání ořechů. Měkký sýr strouhejte pouze s použitím hrubého kotouče s nastavením 7 (4).

### Strouhací kotouč - střední-jemný

ke strouhání syrových brambor, tvrdého sýra (např. parmezánu), zchladené čokolády nebo ořechů. Zpracovávejte při nastavení v pozici 7 (4).

### Varování!

Strouhací kotouč není vhodný ke strouhání měkkého sýra a syrových plátků.

### Kotouč na bramborové smaženky

Ke strouhání syrových brambor na bramborové placičky nebo smaženky, ke krájení ovoce a zeleniny na hrubé plátky. Zpracovávejte při nastavení v pozici 7 (4).

### Kotouč pro asijskou kuchyni

Nakrájí ovoce a zeleninu na tenké plátky do asijských zeleninových pokrmů. Zpracovávejte při nastavení v pozici 7 (4).

### Varování!

Ostrí musí být umístěno směrem nahoru.

### Použití průběhového krouhače

#### Obr. 1

- Stiskněte uvolňovací tlačítko a posuňte otočné rameno do pozice **2**.

- Vložte mísu:

- Nakloňte mísu dopředu a uložte ji do správné pozice.
- Otočte jí proti směru hodinových ručiček, dokud se nezacvakne ve správné pozici.

- Stiskněte uvolňovací tlačítko a posuňte otočné rameno do pozice **3**.

- Sejměte kryt z pohonu průběhového krouhače (**Obr. 1**-5a).

- Držte podstavec na kotouče za spodní část a dbejte na to, aby jeho dvě špičky vždy směřovaly vzhůru.

- Opatrně vložte požadovaný plátkovací nebo krouhací kotouč na špičky podstavce na kotouče (**Obr. 1**-6a). Při použití otočných kotoučů dbejte na to, aby požadované strany těchto kotoučů směřovaly vzhůru.

- Uchopte podstavec na kotouče za horní okraj a vložte jej do pláště spotřebiče (**Obr. 1**-6b).

- Nasadte víko (až ke značce) a otočte po směru hodinových ručiček až nadoraz.
- Umístěte průběhový krouhač na pohon a otočte jím po směru hodinových ručiček, jak je vyobrazeno (**Obr. 1**-8).
- Zapněte otočný spínač na požadovanou pozici.

- Vložte potraviny určené ke zpracování do otvoru a stlačte je dovnitř pomocí pěchovacla.

**Varování!**

*Dbejte na to, aby se zpracované potraviny nehromadily u otvoru krouhače.*

**Tip:** Pro zajištění rovnoměrných výsledků krájení vkládejte tenké přísady v hromádkách.

**Upozornění:** Pokud se zpracovávané potraviny nalepí na průběhový krouhač, vypněte kuchyňský robot, vytáhněte síťovou zástrčku, vyčkejte, dokud se pohon zcela nezastaví, sejmete víko z průběhového krouhače a vyprázdněte plnicí otvor.

**Po použití spotřebiče**

- Vypněte spotřebič pomocí otočného spínače.
- Odpojte síťovou zástrčku.
- Otočte průběhovým krouhačem proti směru hodinových ručiček a vyjměte jej.
- Otočte víkem proti směru hodinových ručiček a vyjměte.
- Vyjměte podstavec na kotouče. Pro vyjmutí stiskněte zespoda hnací hřídel (**Obr. 13**).
- Očistěte všechny části spotřebiče, viz „Čištění a údržba“.

**Čištění a údržba****Nebezpečí úrazu**

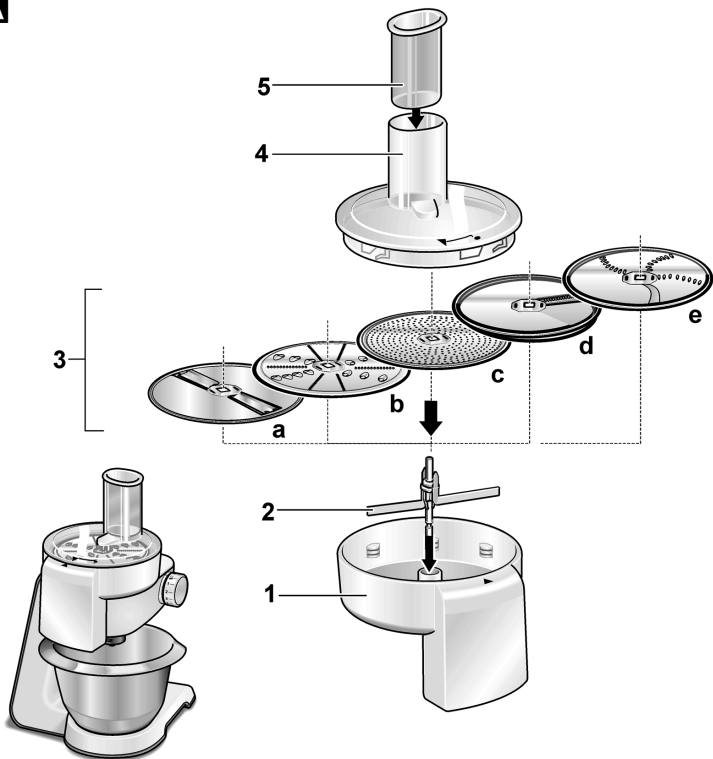
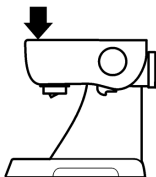
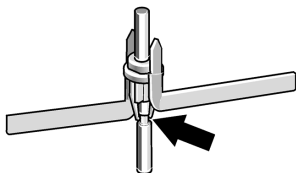
*Nedotýkejte se ostrých čepelí nebo ostrých okrajů krájecích kotoučů. Krájecí kotouče uchopujte pouze za jejich neostré okraje.*

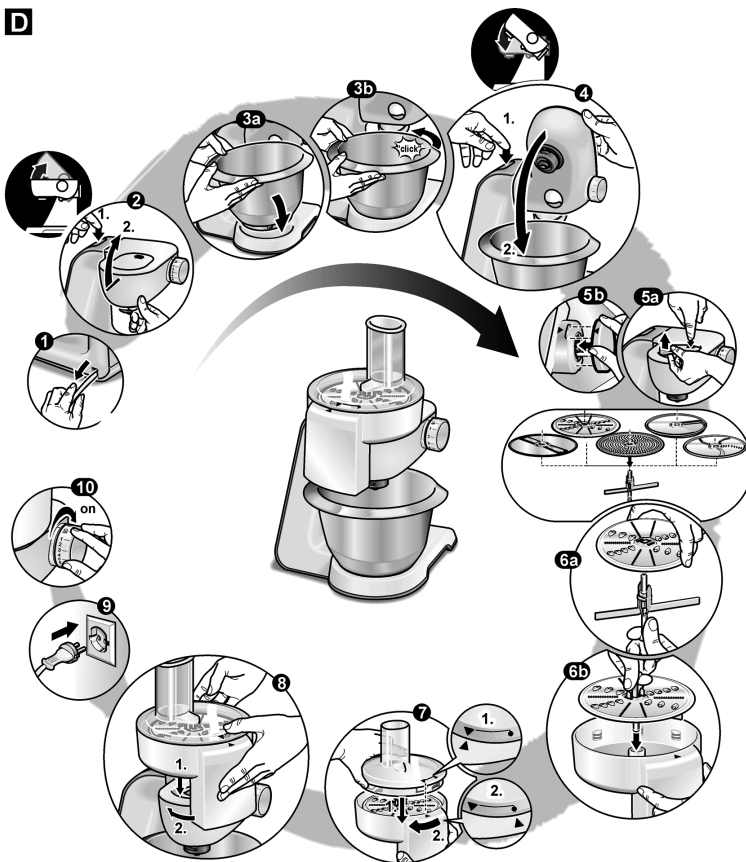
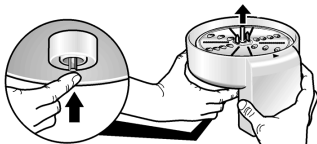
**Varování!**

*Nepoužívejte žádné abrazivní čisticí prostředky. Může se tak poškodit povrch spotřebiče.*

Veškeré části průběhového krouhače lze mýt v myčce nádobí.

**Tip:** Červený povlak po zpracování např. mrkve odstraníte tak, že nalijete trochu kuchyňského oleje na hadřík, vetřete jej do povlaku průběhového krouhače (ne do krájecího kotouče) Poté průběhový krouhač opláchněte.

**A****B****C**

**D****E**

## Záruční podmínky

společnosti BSH domácí spotřebiče s.r.o.

### 1. Záruka

Na tento výrobek je v souladu § 2113 a násl. zákona č. 89/2012 Sb., občanský zákoník, v platném znění, poskytována **záruka za jakost 24 měsíců** (dále jen „záruka“), která běží zpravidla od odevzdání výrobku zákazníkovi. Pokud byla sjednána delší záruka, řídí se tato speciálními pravidly.

Záruka 24 měsíců je poskytována pouze zákazníkovi spotřebiteli a jen na výrobek **k běžnému užívání v domácnosti**. Zákazníkovi podnikateli nebo jiné právnické osobě je poskytnuta 24 měsíční záruka za předpokladu, že se koupě netýká jeho podnikatelské činnosti (např. prádelna, ubytovací služby, restaurační zařízení apod.), způsob užívání je obdobný užívání v domácnosti a výrobek není prokazatelně přetěžován (kumulativně); v ostatních případech je poskytována záruka v délce 6 měsíců. Společnost BSH domácí spotřebiče s.r.o. si vyhrazuje právo omezit plnění záruky nad rámec 6 měsíců v případě, že bude zjevné, že spotřebič není provozován v souladu s výše uvedenými podmínkami.

### 2. Pořizovací doklad a záruční list

Základním průkazem práv zákazníka je **pořizovací doklad** (paragon, faktura, leasingová smlouva apod.). Pokud byl při prodeji vydán **záruční list**, je tento součástí výrobku s výrobním číslem uvedeným na přední straně tohoto záručního listu. Nedílnou součástí záručního listu je pořizovací doklad. Zákazník si ve vlastním zájmu pořizovací doklad i záruční list pečlivě uschová.

Bezplatný záruční servis je možno poskytnout jen v případě předložení pořizovacího dokladu nebo v případě prodloužené záruky i vyplněného záručního listu a vystaveného certifikátu, pokud byl vydán. Záruční list vyplňuje prodejce a je v zájmu zákazníka zkontrolovat správnost a úplnost uvedených údajů. Záruční list je platný pouze v originálu, na kopie nebude brán zřetel.

### 3. Uplatnění záruky

Zákazník má v rámci poskytnuté záruky právo na bezplatné, včasné a řádné odstranění reklamované vady výrobku, a to opravou, popřípadě – není-li to vzhledem k povaze (zn. příčině i projevu) vady neúměrné – právo na výměnu výrobku nebo jeho vadné součásti. Za zákonem stanovených podmínek může být poskytnuta sleva na výrobku anebo může být výrobek vrácen.

Záruční oprava se vztahuje výhradně na vady, které vzniknou průkazně v době platné záruky. Takto vzniklé vady je oprávněn odstranit pouze **autorizovaný servis**. Uplatnit záruku může zákazník u autorizovaného servisu nebo v prodejně, kde byl výrobek zakoupen, a to bez zbytečného odkladu, nejpozději však do konce záruční doby. Zvolí-li zákazník jiný, než nejbližší autorizovaný servis, bude na něm, aby nesl v souvislosti s tím zvýšené náklady.

Autorizovaný servis posoudí oprávněnost reklamace a podle povahy vady výrobku rozhodne o způsobu řešení reklamace.

Seznam autorizovaných servisů je k dispozici na [www.bosch-home.com/cz](http://www.bosch-home.com/cz).

Doba, po kterou zákazník nemůže výrobek z důvodu vady používat, se do záruční doby nepočítá. O tuto dobu se záruční doba prodlužuje. Při výměně se **běh záruční doby** neobnovuje. Při opravě nedochází k běhu nové záruční doby týkající se opravené součásti či součástíky.

Po provedení záruční opravy je autorizovaný servis povinen vydat zákazníkovi čitelnou kopii opravního listu. **Opravní list** slouží k prokazování práv zákazníka, proto je ve vlastním zájmu zákazníka před podpisem opravního listu zkontrolovat jeho obsah a kopii opravního listu pečlivě uschová.

Zákazník je povinen poskytnout autorizovanému servisu **součinnost** k ověření existence reklamované vady a k jejímu odstranění (včetně odpovídajícího potřebného vyzkoušení nebo demontáže výrobku).

Při uplatnění reklamace předá zákazník **výrobek čistý** v souladu s hygienickými předpisy nebo obecnými hygienickými zásadami včetně všech jeho součástí a příslušenství, umožňujících takové ověření a odstranění vady. V případě, že výrobek nedodá kompletní a je-li kompletnost výrobku nezbytná k zjištění existence reklamované vady a/nebo k jejímu odstranění, běh lhůty k vyřízení reklamace začíná až dodáním chybějících součástí.



## 4. Neoprávněnost reklamace

Reklamacie není oprávněná v případech, vznikla-li závada nebo poškození:

- prokazatelně nesprávným užíváním výrobku (např. v rozporu s návodem, s pokyny uvedenými na obalu výrobku či v záručním listě, užíváním v rozporu s obecně známými pravidly užívání předmětného výrobku, provozem při nesprávném napájecím napětí, připojování na nedovolené zdroje proudu, užíváním zboží v nevhodných podmínkách – vlhko, prašnost, extrémní tvrdost vody apod.) anebo jiným nesprávným jednáním uživatele (např. neodbornou instalací či zapojením);
- prokazatelně nedovolenými zásahy do přístroje (konstrukční nebo jiná úprava, neodborná montáž), živelnou katastrofou nebo mechanickým poškozením výrobku;
- nese-li předložený záruční list zjevné známky provedených změn údajů nebo je-li na výrobku odlišné výrobní číslo od toho, jež je uvedeno v záručním listě;
- u estetických komponentů, nezajišťujících funkčnost výrobku z důvodu:
  - transportního poškození nebo přemísťováním (poškrábání, promáčknutí, praskliny, rozbitá skla a police apod.)
  - nefunkčních estetických komponentů jako jsou madla, skla, ovládací spínače apod., které jsou důsledkem běžného opotřebení
  - změny barvy plastových komponentů (jedná se o běžný fyzikálně chemický jev po čase používání)
  - vady spotřebních materiálů, u kterých je doba životnosti daná charakterem součástky (žárovky, vodní filtry, vzduchové, prachové filtry, uhlíkové filtry všeho druhu, akumulátory, baterie, apod.)
  - vady příslušenství a volitelné výbavy, způsobené nevhodnou manipulací nebo nepřiměřeným zacházením

Ze záručních oprav jsou vyloučeny případy běžné údržby nebo čištění, instalace, programování, kontroly parametrů výrobku.

## 5. Náhradní díly

Záruka na samostatně prodané náhradní díly výrobku je poskytována v délce 6 měsíců, a to za předpokladu jeho odborné instalace.

## 6. Pozáruční servis

V případě placené pozáruční opravy provedené autorizovaným servisem se poskytuje záruka v délce 24 měsíců.

## 7. Rozšířená záruka nad rámec zákona

U spotřebičů (pračky, myčky) sériové vybavených systémem Aqua-Stop (patent BSH) je výrobcem poskytnuta záruka na škody způsobené chybou tohoto systému. Na tyto škody je zákazníkovi spotřebiteli poskytnuta náhrada, a to po celou dobu životnosti spotřebiče. Vyloučena je náhrada škody v případě, kdy nebyl spotřebič zapojen do elektrického obvodu pod proudem.

## 8. Upozornění pro prodejce

Prodejce je povinen vyplnit správně a úplně záruční list v den prodeje výrobku. Při případné předprodejní reklamaci je třeba předložit řádně vyplněný reklamační protokol a pořizovací doklad (fakturu).

## 9. Ochrana osobních údajů

Osobní údaje zákazníka kupujícího budou použity výhradně k účelům pro zpracování objednávek a k případnému vyřízení záruky v souladu se zák. č. 101/2000 Sb., o ochraně osobních údajů.

## 10. Prohlášení o hygienické nezávadnosti výrobků

Všechny výrobky distribuované společností BSH domácí spotřebiče s.r.o. a přicházející do styku s potravinami splňují požadavky o hygienické nezávadnosti dle zákona č.258/2000 Sb., vyhlášky 38/2001 Sb. Toto prohlášení se vztahuje na všechny výrobky přicházející do styku s potravinami uvedené v aktuálním ceníku společnosti BSH domácí spotřebiče s.r.o.

### Ujištění dovozce o vydání prohlášení o shodě

Vážený zákazníku,

dle § 13, odst.5 zákona č.22/1997 Sb. Vás ujišťujeme, že na všechny výrobky distribuované společností BSH domácí spotřebiče s.r.o. našim obchodním partnerem bylo vydáno prohlášení o shodě ve smyslu zákona č. 22/1997 Sb a nařízení vlády č. 17/2003 Sb., 616/2006 Sb. a 22/2003 Sb. a příslušných nařízení vlády. Toto ujištění dovozce o vydání prohlášení o shodě se vztahuje na všechny výrobky včetně plynových spotřebičů, které jsou obsaženy v aktuálním ceníku firmy BSH domácí spotřebiče s.r.o.

# B/S/H/

## **Kontakt na servis domácích spotřebičů BOSCH**

BSH domácí spotřebiče s.r.o.  
Radlická 350  
158 00 Praha 5

Příjem oprav  
Tel.: +420 251 095 546  
Email: [opravy@bshg.com](mailto:opravy@bshg.com)

Objednávky příslušenství a náhradních dílů  
Tel.: +420 251 095 556  
Email: [dily@bshg.com](mailto:dily@bshg.com)

Zákaznické poradenství  
Tel.: +420 251 095 555  
Email: [bosch.spotrebice@bshg.com](mailto:bosch.spotrebice@bshg.com)

Aktuální informace o servisu naleznete na internetových stránkách [www.bosch-home.com/cz](http://www.bosch-home.com/cz).  
Zde máte možnost sjednat opravu pomocí online formuláře.



Sada VeggieLove  
**MUZ5VL1**



**BOSCH**

**sk** Návod na použitie

---

sk	Slovensky .....	3
----	-----------------	---

## Pre vašu bezpečnosť

Toto príslušenstvo je navrhnuté pre kuchynský robot MUM5. Pozorne si prečítajte návod na použitie tohto kuchynského robota.

Toto príslušenstvo je vhodné na krájanie a strúhanie potravín. Nesmie sa používať na spracovávanie iných predmetov alebo látok.

Iné použitie je možné iba s použitím príslušenstva schváleného výrobcom.

## ▲ Bezpečnostné pokyny pre tento spotrebič

### Nebezpečenstvo úrazu!

Nedotýkajte sa ostrých čepelí alebo ostrých okrajov krájacích kotúčov. Krájacie kotúče chytajte iba za ich neostre okraje. Predtým, ako nasadíte/vyberiete priebehový krájač, vyčkajte, kým sa motor celkom nezastaví, potom ho vytiahnite zo sieťovej zástrčky.

Do plniaceho otvoru nesiahajte, potraviny pridávajte iba pomocou stláčadla.

Príslušenstvo nasadzujte a snímajte len v stave pokoja spotrebiča.

### Dôležité!

Prevádzkujte príslušenstvo iba v stanovenej pracovnej pozícii. Príslušenstvo sa musí pred použitím kompletne zložiť. Nikdy neskladajte príslušenstvo priamo na základovej jednotke.

## Prehľad

### Obr. A

1 Dolná časť plášťa s výstupným otvorom

2 Pohonná hriadeľ s unášačom

3 Krájacie kotúče

- Otočný plátkovací kotúč – hrubé/tenké plátky
- Otočný krájací kotúč – hrubý/jemný
- Strúhací kotúč – stredný/jemný
- Kotúč na zemiakové smažienky
- Kotúč pre ázijskú kuchyňu

4 Veko s plniacim otvorom

5 Stláčadlo

### Obr. B

Prevádzková pozícia

## Prednastavený bod zlomu

### Obr. C

Prednastavený bod zlomu ochráni pohon vášho spotrebiča.

Ak dôjde k preťaženiu spotrebiča, pohonná hriadeľ priebehového krájača sa zlomí. Pohonná hriadeľ je však možné ľahko nahradiť.

Nový podstavec na kotúče s pohonnou hriadeľou si môžete zakúpiť v našom zákazníckom servise.

Na náhradné diely s prednastaveným bodom zlomu sa nevzťahuje záruka. Tieto náhradné diely je možné zakúpiť v našom zákazníckom servise (objednávacie č. 00630760).

## Prevádzka



### Nebezpečenstvo úrazu

Neodotýkajte sa ostrých čepelí alebo ostrých okrajov krájacích kotúčov. Krájacie kotúče chytajte iba za ich neostre okraje. Predtým, ako nasadiť/ vyberiete priebehový krájač, vyčkajte, kým sa motor celkom nezastaví, potom ho vytiahnite zo sieťovej zástrčky. Do plniaceho otvoru nesiahajte, potraviny pridávajte iba pomocou stláčadla.

### Varovanie!

Priebehový krájač musí byť pred použitím kompletne zložený. Nikdy neskladajte priebehový krájač priamo na základovej jednotke.

Prevádzkujte priebehový krájač iba v stanovenej pracovnej pozícii.



### Dôležité pokyny

Odporúčané referenčné hodnoty pre prevádzkovú rýchlosť vášho spotrebiča sa v tomto návode na použitie vzťahujú k spotrebičom s otočným spínačom so 7 nastavitelnými pozíciami. Pri spotrebičoch s otočným spínačom so 4 nastavitelnými pozíciami nájdete tieto hodnoty v zátvorkách za hodnotami pre otočný spínač so 7 nastavitelnými hodnotami.

### Otočný plátkovací kotúč – hrubé/ tenké plátky

na krájanie ovocia a zeleniny. Spracovávajú pri nastavení v pozícii 5 (3). Označenie na otočnom plátkovacom kotúči „1“ slúžia na hrubé plátky, „3“ slúži na tenké plátky.

### Varovanie!

Otočný plátkovací kotúč nie je vhodný na krájanie tvrdého syra, chleba, zemiá ani čokolády. Používajte ho na krájanie iba vychladnutých a nakrájaných varených zemiakov.

### Otočný krájací kotúč hrubý/jemný

na krájanie zeleniny, ovocia a syra, okrem tvrdého syra (napr. parmezán). Spracovávajú pri nastavení v pozícii 3 (2) alebo 4 (3). Označenie na otočnom krájacom kotúči „2“ slúži na hrubé krájanie, „4“ slúži na jemné krájanie.

### Varovanie!

Otočný krájací kotúč nie je možné používať na krájanie orechov. Mäkký syr strúhajte iba použitím hrubého kotúča s nastavením 7 (4).

### Strúhací kotúč – stredný/jemný

na strúhanie surových zemiakov, tvrdého syra (napr. parmezán), vychladenej čokolády alebo orechov. Spracovávajú pri nastavení v pozícii 7 (4).

### Varovanie!

Strúhací kotúč nie je vhodný na strúhanie mäkkého syra a syrových plátok.

### Kotúč na zemiakové smažienky

Na strúhanie surových zemiakov na zemiakové placky alebo smažienky, na krájanie ovocia a zeleniny na hrubé plátky. Spracovávajú pri nastavení v pozícii 7 (4).

### Kotúč pre ázijskú kuchyň

Nakrája ovocie a zeleninu na tenké plátky do ázijských zeleninových pokrmov. Spracovávajú pri nastavení v pozícii 7 (4).

### Varovanie!

Ostrie musí byť umiestnené smerom hore.

### Použitie priebehového krájača





#### Obr. 1

- Stlačte uvoľňovacie tlačidlo a posuňte otočné rameno do pozície 2.

- Vložte misu:

- Nakloňte misu dopredu a uložte ju do správnej pozície.
- Otočte ju proti smeru hodinových ručičiek, kým sa nezacvakne v správnej pozícii.

- Stlačte uvoľňovacie tlačidlo a posuňte otočné rameno do pozície 2.

- Snímte kryt z pohonu priebehového krájača (Obr.  -5a).
- Držte podstavec na kotúče za spodnú časť a dbajte na to, aby jeho dve špičky smerovali hore.
- Opatrne vložte požadovaný plátkovací alebo krájací kotúč na špičky podstavca na kotúče (Obr.  -6a). Pri použití otočných kotúčov dbajte na to, aby požadované strany týchto kotúčov smerovali hore.
- Uchopte podstavec na kotúče za horný okraj a vložte ho do pláštá spotrebiča (Obr.  -6b).
- Nasadte veko (až k značke) a otočte v smere hodinových ručičiek až na doraz.
- Umiestnite priebehový krájač na pohon a otočte ním v smere hodinových ručičiek, ako je vyobrazené (Obr.  -8).
- Zapnite otočný spínač na požadovanú pozíciu.

- Vložte potraviny určené na spracovanie do otvoru a stlačte ich dovnútra pomocou stlačadla.

#### **Varovanie!**

*Dbajte na to, aby sa spracované potraviny nehromadili pri otvore krájača.*

**Tip:** Na zaistenie rovnomerných výsledkov krájania vkladajte tenké prísady v kôpkach.

**Upozornenie:** Pokiaľ sa spracovávané potraviny nalepia na priebehový krájač, vypnite kuchynský robot, vytiahnite sieťovú zástrčku, vyčkajte, kým sa pohon celkom nezastaví, snímte veko z priebehového krájača a vyprázdňte plniaci otvor.

### **Po použití spotrebiča**

- Vypnite spotrebič pomocou otočného spínača.
- Odpojte sieťovú zástrčku.
- Otočte priebehovým krájačom proti smeru hodinových ručičiek a vyberte ho.
- Otočte vekom proti smeru hodinových ručičiek a vyberte.
- Vyberte podstavec na kotúče. Pre vybratie stlačte zospodu hnací hriadel' (**Obr. 13**).
- Očistite všetky časti spotrebiča, pozrite „Čistenie a údržba“.

## **Čistenie a údržba**



### **Nebezpečenstvo úrazu**

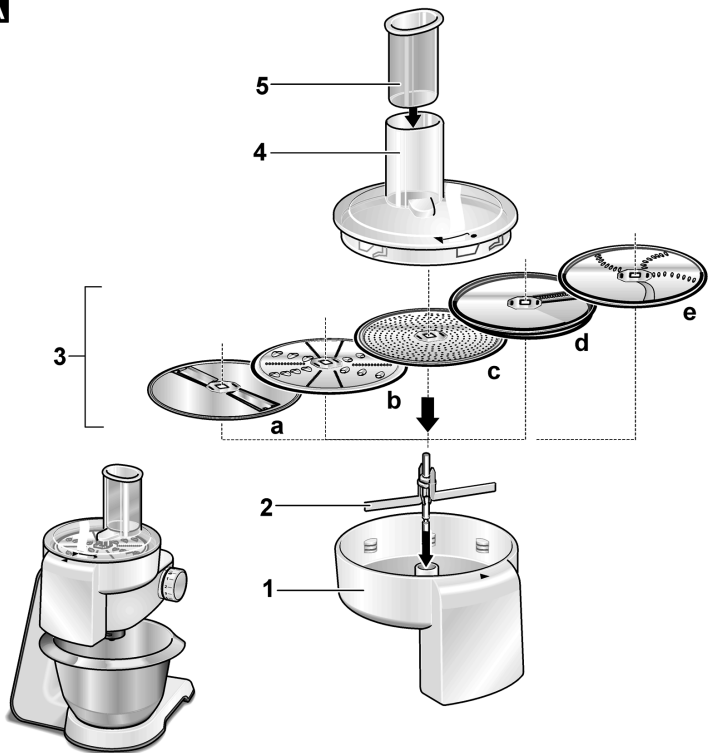
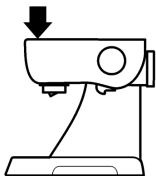
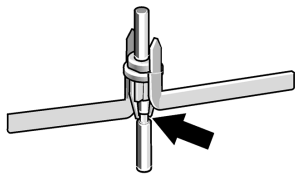
*Nedotýkajte sa ostrých čepelí alebo ostrých okrajov krájacích kotúčov. Krájacie kotúče chytajte iba za ich neostré okraje.*

#### **Varovanie!**

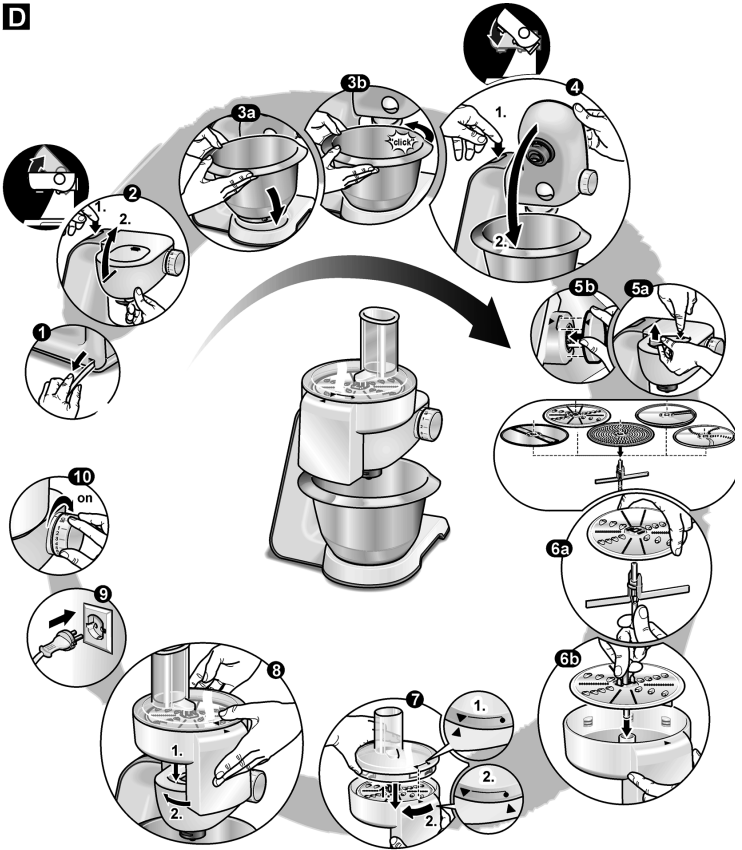
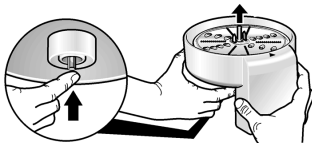
*Nepoužívajte žiadne abrazívne čistiace prostriedky. Môže sa tak poškodiť povrch spotrebiča.*

Všetky časti priebehového krájača je možné umývať v umývačke riadu.

**Tip:** Červený povlak po spracovaní napr. mrkvy odstráňte tak, že nalejete trochu kuchynského oleja na handričku, votriete ho do povlaku priebehového krájača (nie do krájacieho kotúča). Potom priebehový krájač opláchnite.

**A****B****C**



**D****E**

**BOSCH**

Stvorené pre život

# Záručný list

firmy BSH domácí spotřebiče s.r.o.

**2 roky**záruka od výrobcu  
na všetky spotrebiče

Dovozca: BSH domácí spotřebiče s.r.o.

Radlická 350

158 00 Praha 5

Výrobok:	Produktové číslo: E-Nr.
	Poradové číslo: FD
Dátum predaja, pečiatka, podpis	Dátum montáže, pečiatka, podpis

Predajca je povinný úplne a čitateľne vyplniť všetky požadované údaje v záručnom liste v deň predaja spotrebiča. Neoddeliteľnou súčasťou tohto záručného listu je daňový doklad o predaji výrobku.

Záručný list je dokladom práv spotrebiteľa v zmysle Občianskeho zákonníka. Je súčasťou výrobku s výrobným číslom uvedeným na prednej strane tohto záručného listu, zvlášť v prípadoch dlhších než zákonom daná záručná lehota je záručný list jedným z dokázateľných prostriedkov práv užívateľa. Je v záujme spotrebiteľa, aby si skontroloval správnosť a úplnosť všetkých uvedených údajov, ako i to, či dostal od predajcu záručný list so správnym označením pre uvedený druh výrobku.

Odporúča sa, aby výrobky montoval a uviedol do prevádzky autorizovaný servis, ktorý poskytuje záruku odbornej montáže, predvedenie a preskúšanie výrobku.

Montáž a inštalácia spotrebiča musí byť vykonaná v súlade s vyhláškou ÚBP SR č. 718/2002 Z. z. súvisiacich predpisov a noriem v platnom znení.

Pred montážou výrobku je nutné, aby boli splnené všetky podmienky pre pripojenie na inžinierske siete podľa platných noriem a podľa návodu na použitie.

### Zápisy o uskutočnených opravách:

Dátum objed. opravy	Dátum dokončenia	Číslo oprav. listu	Stručný opis poruchy

## Upozornenie pre predajcov

Predajca je povinný dať zákazníkovi platný doklad o predaji, kde bude uvedený dátum predaja a označenie spotrebiča, a súčasťou dokladu o kúpe tovaru je správne a úplne vyplnený záručný list v deň predaja výrobku. V prípade predpredajnej reklamácie je potrebné predložiť riadne vyplnený reklamačný protokol.

### Záručné podmienky

- na výrobok sa poskytuje záručná lehota **24 mesiacov** odo dňa zakúpenia výrobku kupujúcim
- spotrebiteľ je oprávnený chybu vytknúť do šiestich mesiacov od jej zistenia, najneskôr však do uplynutia záručnej lehoty
- pri reklamácií je podmienkou predložiť platný daňový doklad o kúpe výrobku (napr. pokladničný blok, faktúru a pod.)
- ak je výrobok používaný na iný než výrobcom stanovený účel alebo je výrobok používaný v rámci predmetu obchodnej činnosti, poskytuje sa záručná lehota 6 mesiacov odo dňa zakúpenia, keďže spotrebiče sú určené výhradne na použitie v domácnosti
- za chybu výrobku sa nepovažuje jeho nadmerné opotrebovanie a z toho vyplývajúce absencie niektorých pôvodných vlastností, ktoré boli spôsobené napr. zanedbaním bežnej údržby, čistenia, nadmerným používaním výrobku
- záručná lehota neplatí počas obdobia, keď kupujúci nemôže užívať tovar pre jeho chyby, za ktoré zodpovedá predávajúci
- ak nebude zistená žiadna porucha, na ktorú sa vzťahuje bezplatná záručná oprava, alebo bude zistená porucha nezavinená výrobcom, hradí náklady spojené s vyslaním servisného technika osoba, ktorá uplatnila nárok na túto opravu
- záručné opravy vykonávajú autorizované servisné strediská podľa zoznamu uvedeného v tomto záručnom liste

### Právo na bezplatnú opravu výrobku na náklady BSH domáci spotrebiče s.r.o., organizačná zložka Bratislava, zaniká, ak:

- je nečitateľný výrobný štítok alebo na výrobku chýba,
- údaje na doklade o predaji sa líšia od údajov uvedených na výrobnom štítku spotrebiča,
- výrobok bol namontovaný v rozpore s návodom na montáž, prípadne nebol dodržaný súlad s platnými STN alebo s návodom na obsluhu,
- výrobok bol neodborne namontovaný alebo nebol uvedený do prevádzky organizáciou oprávnenou v zmysle vyhlášky ÚBP SR č. 718/2002 Z. z., platí pre plynové spotrebiče a spotrebiče s elektrickým napájaním 400 V, ako i pre spotrebiče dodávané bez elektrického kábla, prípadne bez elektrickej koncovky,
- bola vykonaná konštrukčná zmena alebo zásah do výrobku neoprávnenou osobou,
- porucha na výrobku vznikla použitím neoriginálnych náhradných dielov alebo príslušenstva,
- ide o poškodenie: mechanické, nadmernou záťažou, v dôsledku vodného kameňa, neodborného zapojenia, živelnou pohromou, vonkajšími vplyvmi a pod.

### Vyhlásenie o hygienickej neškodnosti výrobku

**Všetky výrobky** distribuované spoločnosťou BSH domáci spotrebiče s.r.o., organizačná zložka Bratislava, prichádzajúce do styku s potravinami **spĺňajú požiadavky** o hygienickej neškodnosti podľa **európskej normy EC 1935/2004**. Toto vyhlásenie sa vzťahuje na všetky výrobky prichádzajúce do styku s potravinami uvedené v aktuálnom cenníku BSH domáci spotrebiče s.r.o., organizačná zložka Bratislava.

Symbol uvedený na výrobku alebo jeho obale upozorňuje na to, že výrobok po skončení jeho životnosti nepatrí k bežnému domácejmu odpadu, ale ho treba odovzdať do špeciálnej zberne odpadu na recyklovanie elektrických alebo elektronických spotrebičov. Vašou podporou správnej likvidácie pomáhate opäť získať cenné suroviny a chrániť tak životné prostredie. Ďalšie informácie o recyklovaní tohto výrobku získate na miestnom úrade, v zberni odpadu alebo v združení Envidom, ktoré zabezpečuje zber, prepravu, spracovanie, recykláciu a ekologické zneškodňovanie elektroodpadu v zmysle zákona.



## **Uistenie dovozcu o vydaní vyhlásenia o zhode**

Vážený zákazník,

Podľa zákona č. 264/1999 Z. z. Vás uistujeme, že na všetky výrobky distribuované spoločnosťou BSH domáci spotrebiče s. r. o. našim obchodným partnerom, bolo vydané prehlásenie o zhode v zmysle zákona č. 264/1999 Z. z. a príslušných nariadení vlády. Toto uistenie dovozcu o vydaní prehlásenia o zhode sa vzťahuje na všetky výrobky vrátane plynových spotrebičov, ktoré sú obsiahnuté v aktuálnom cenníku firmy BSH domáci spotrebiče s. r. o.

## **Kontakt na servis domácich spotrebičov BOSCH**

### **Dodávateľ:**

BSH domácí spotřebiče s.r.o. – organizačná zložka Bratislava

BSH domácí spotřebiče s.r.o.  
Radlická 350  
158 00 Praha 5

### **Prijem opráv:**

Tel.: +421 244 450 808  
Email: **opravy@bshg.com**

### **Objednávky príslušenstva a náhradných dielov:**

Tel.: +421 244 452 041  
Email: **dily@bshg.com**

### **Zákaznícke poradenstvo:**

Tel.: +421 244 452 041  
Email: **bosch.spotrebice@bshg.com**

Aktuálne informácie o servise nájdete na internetových stránkach **[www.bosch-home.com/sk](http://www.bosch-home.com/sk)**.

Tu máte možnosť si dojednať opravu pomocou online formulára.

