



Zásuvkový mrazák, NoFrost
GSN58VW30



BOSCH



cz Návod na použití

cz Obsah

Bezpečnostní pokyny	5	Zmrazování a skladování potravin....	14
Pokyny k likvidaci	8	Zmrazování čerstvých potravin	15
Rozsah dodávky	8	Supermrazení	16
Místo instalace	9	Rozmrazování zmrazených potravin	16
Pokojeová teplota a větrání	10	Vnitřní vybavení.....	17
Připojení spotřebiče	10	Vypnutí a odpojení spotřebiče	18
Seznámení se se spotřebičem	11	Odmrazení	18
Zapnutí spotřebiče	12	Čištění spotřebiče	18
Nastavení teploty	12	Tipy pro úsporu energie.....	20
Funkce Alarm	13	Provozní zvuky	20
Užitný objem	13	Odstraňování drobných závad svépomocí	21
Mrazící prostor	14	Samotestování spotřebiče.....	23
Max. mrazící kapacita	14	Zákaznický servis.....	23

Bezpečnostní pokyny

Dříve než spotřebič uvedete do provozu

Přečtěte si pozorně návod k použití a montážní návod! Tyto návody obsahují důležité informace k instalaci, použití a údržbě spotřebiče.

Výrobce neposkytuje záruku, pokud porušíte upozornění a varování v tomto návodu. Všechny podklady uschovejte pro pozdější použití nebo pro dalšího majitele.

Technická bezpečnost

Spotřebič obsahuje malé množství ekologicky nezávadné, ale hořlavé chladicí kapaliny R600a. Dbejte na to, aby potrubí chladicího okruhu nebylo při přepravě nebo montáži poškozeno. Unikající chladicí kapalina může způsobit poranění očí nebo se může vznítit.

Při poškození

- Otevřený oheň nebo zápalné zdroje musí být v dostatečné vzdálenosti od spotřebiče,
- místnost několik minut dobře vyvětrejte,
- vypněte spotřebič a vytáhněte síťovou zástrčku,
- informujte zákaznický servis.

Čím více je chladicí kapaliny ve spotřebiči, tím větší musí být místnost, ve které je spotřebič umístěn. V příliš malých místnostech může při netěsnění vzniknout hořlavá směs plynu a vzduchu.

Na 8 g chladicí kapaliny musí být místnost velká minimálně 1 m³.

Množství chladicí kapaliny vašeho spotřebiče je uvedeno na typovém štítku uvnitř spotřebiče. Pokud je síťový kabel tohoto spotřebiče poškozen, musí být vyměněn výrobcem, zákaznickým servisem nebo podobně kvalifikovanou osobou. Neodborné instalace a opravy mohou závažně ohrozit uživatele.

Opravy smí provádět pouze výrobce, zákaznický servis nebo podobně kvalifikovaná osoba.

Smí se používat pouze originální díly výrobce. Pouze u těchto dílů výrobce zajišťuje, že splňují bezpečnostní požadavky. Prodloužení síťového přívodního vedení může být zakoupeno pouze přes zákaznický servis.

Důležité informace při použití spotřebiče

- Uvnitř spotřebiče nikdy nepoužívejte elektrické spotřebiče (např. ohřívače, elektrické výrobníky ledu atd.). Nebezpečí výbuchu!
- Spotřebič nikdy neodmrazujte nebo nečistěte parním čističem! Pára se může dostat na elektrické součásti a vyvolat zkrat. Nebezpečí úrazu elektrickým proudem!
- Na odstranění námrazy nebo vrstev ledu nepoužívejte žádné špičaté předměty nebo předměty s ostrými hranami. Mohli byste poškodit přívodní vedení chladicí kapaliny. Unikající chladicí kapalina může vést k poranění očí nebo se může vznítit.
- Ve spotřebiči neuchovávejte žádné výrobky obsahující hořlavé plyny (např. spreje) ani výbušné látky. Nebezpečí výbuchu!
- Nepoužívejte sokly, zásuvky, dveře atd. jako stupátko nebo k podepření.
- Při rozmrazování a čištění vytáhněte zástrčku nebo vypněte pojistky. Zatáhněte za síťovou zástrčku, nikoliv za připojovací kabel.
- Uchovávejte vysokoprocentní alkohol pouze dobře uzavřený a ve vzpřímené poloze.
- Neznečistěte umělohmotné díly a těsnění olejem nebo tukem. Jinak se stanou porézní.
- Nezakrývejte nebo nezastavujte větrací a odvětrávací otvory pro spotřebič!
- Vyhněte se delšímu kontaktu rukou se zmrazenými potravinami, ledem nebo odpařovacím potrubím atd. Nebezpečí vzniku mrazových popálenin!

■ Nevystavujte děti a ohrožené osoby nebezpečí:

Ohroženy jsou děti, osoby s omezenými fyzickými, psychickými nebo senzorickými schopnostmi nebo s nedostatečnými znalostmi o bezpečném používání tohoto spotřebiče.

Zajistěte, aby děti a ohrožené osoby pochopily tato nebezpečí.

Osoba odpovědná za bezpečnost musí na děti a ohrožené osoby, které spotřebič používají, dohlížet a poučit je.

Spotřebič smí používat pouze děti starší 8 let.

Dohlížejte na děti, které čistí spotřebič a provádějí jeho údržbu.

Nikdy nenechávejte děti, aby si se spotřebičem hrály.

- Vyhněte se delšímu kontaktu zmražených potravin s ledem nebo trubkami výparníku atd. Nebezpečí popálení chladem!

Děti v domácnosti

- Nepřenechávejte obal a jeho části dětem. Hrozí jim nebezpečí udušení skládanými kartony a foliemi!
- Nikdy nenechávejte děti, aby si se spotřebičem hrály!
- U spotřebičů s dveřním zámekem: Uschovejte klíč mimo dosah dětí!

Všeobecná ustanovení

Spotřebič je vhodný

- k chlazení a zmrazování potravin,
- k přípravě ledu.

Tento spotřebič je určen pro použití v domácnosti a pro domácí prostředí.

Spotřebič je odrušen podle směrnice EU 2004/ 108/EC.

Chladičí okruh je přezkoušen na těsnost.

Tento spotřebič je v souladu s platnými bezpečnostními požadavky pro elektrické spotřebiče (EN 60335-2-24).

Tento spotřebič je určen k použití do nejvyšší povolené nadmořské výšky 2000 m.

Pokyny k likvidaci

Likvidace obalu

Obal chrání váš spotřebič před poškozením při přepravě. Všechny použité materiály jsou ekologicky nezávadné a recyklovatelné. Pomozte nám prosím tím, že obaly ekologicky zlikvidujete.

O aktuálních možnostech likvidace se prosím informujte u vašeho odborného prodejce nebo u obecní správy.

Likvidace starého spotřebiče

Staré spotřebiče nejsou bezcenný odpad! Ekologickou likvidací starých spotřebičů lze opět získat cenné suroviny.



Tento spotřebič je označen v souladu s evropskou směrnicí 2012/19/EU, která se týká použitých elektrických a elektronických zařízení (waste electrical and electronic equipment - WEEE).

Tato směrnice stanovuje rámec pro zpětný odběr a recyklaci použitých spotřebičů platný v celé EU.



Upozornění

U vysloužilých spotřebičů:

1. Vytáhněte síťovou zástrčku.
2. Odřízněte síťový kabel a odstraňte jej společně se síťovou zástrčkou.
3. Příhrádky a police nevytahujte, zabráníte tak dětem vlézt do mrazničky!
4. Děti si se spotřebičem po jeho vyřazení z provozu nesmí hrát. Nebezpečí udušení!

Mrazničky obsahují chladicí kapalinu a plyny v izolaci. Ty musí být odborně zlikvidovány. Zajistěte, aby trubky oběhu chladicí kapaliny nebyly poškozeny až do jejich odborného zlikvidování.

Rozsah dodávky

Po vybalení zkontrolujte všechny díly, zda nedošlo k jejich poškození při přepravě. V případě reklamaci kontaktujte prodejce, u kterého jste spotřebič zakoupili, nebo náš zákaznický servis.

Dodaný spotřebič se skládá z následujících dílů:

- Nepřenosný spotřebič
- Vnitřní vybavení (v závislosti na modelu)
- Sáček s montážními materiály
- Návod k použití
- Montážní návod
- Informace o energetické spotřebě a hlučnosti

Místo instalace

Spotřebič postavte v suché větrané místnosti. Místo instalace by nemělo být vystaveno přímému slunečnímu záření ani by se nemělo nacházet v blízkosti tepelných zdrojů, např. sporáku, topného tělesa atd.

V případě, že je instalace v blízkosti tepelného zdroje nevyhnutelná, použijte vhodnou izolační desku nebo dodržujte následující minimální vzdálenost od tepelných zdrojů:

- 3 cm od elektrického nebo plynového sporáku,
- 30 cm od olejových kamen nebo kamen na tuhá paliva.

Podlaha v místě umístění spotřebiče musí být vodorovná. Podlahu případně zpevněte. Případné nerovnosti podlahy vyrovnejte pomocí podložek.

Vzdálenost od stěny

Obrázek **3**

Mezi spotřebičem a stěnou ze strany spotřebiče není nutné dodržovat odstup. Příhrádky a police zůstanou plně roztažitelné.

Otočení dvířek spotřebiče

(je-li nezbytné)

Je-li to nezbytné, doporučujeme vám nechat si vyměnit dveřní panty spotřebiče personálem našeho zákaznického servisu. Cenu poplatku za výměnu dveřních pantů naleznete u příslušného zákaznického servisu.

Varování

Při výměně dveřních pantů se ujistěte, že spotřebič není připojen k elektrické síti. Vytáhněte předem síťovou zástrčku ze zásuvky. Abyste zabránili poškození zadní stěny spotřebiče, umístěte pod ni vhodnou podložku. Opatrně postavte spotřebič na jeho zadní stěnu.

Upozornění

Jestliže budete spotřebič pokládat, ujistěte se, že k jeho zadní stěně není připevněna podpěra.

Pokojevá teplota a větrání

Okolní teplota

Spotřebič je vhodný pro určitou klimatickou třídu. V závislosti na klimatické třídě můžete spotřebič provozovat při následujících pokojových teplotách.

Klimatická třída je uvedena na typovém štítku. Obr. 12.

Klimatická třída	Přípustná pokojová teplota
SN	+10 °C až 32 °C
N	+16 °C až 32 °C
ST	+16 °C až 38 °C
T	+16 °C až 43 °C

Upozornění

Spotřebič je plně funkční v rámci vymezených teplot uvedené klimatické třídy. Pokud bude spotřebič třídy SN provozován při nižší pokojové teplotě, lze vyloučit poškození spotřebiče až do teploty +5 °C.

Ventilace

Obr. 4

Vzduch na zadním panelu spotřebiče se zahřívá.

Ohřátý vzduch musí nerušeně vycházet. V opačném případě musí mraznička více chladit. To zvyšuje spotřebu energie. Proto nikdy nezakrývejte nebo nezastavujte větrací a odvětrávací otvory spotřebiče!

Připojení spotřebiče

Po instalaci spotřebiče počkejte alespoň 1 hodinu, než uvedete spotřebič do provozu. Během přepravy může dojít k tomu, že se olej obsažený v kompresoru dostane do chladicího systému.

Před prvním uvedením do provozu vyčistěte vnitřní prostor spotřebiče (viz kapitola "Čištění spotřebiče").

Elektrické připojení

Síťová zástrčka se musí nacházet poblíž spotřebiče a musí být po instalaci spotřebiče přístupná.

Spotřebič vyhovuje ochranné třídě I. Připojte spotřebič do předpisově nainstalované zásuvky na střídavý proud 220 - 240 V/50 Hz pomocí ochranného vodiče. Síťová zástrčka musí být jištěna pojistkou 10 až 16 A.

U spotřebičů, které budou provozovány v neevropských zemích, zkontrolujte, zda uvedené napětí a druh proudu souhlasí s hodnotami vaší elektrické sítě. Tyto údaje najdete na typovém štítku. Obr. 12.

Upozornění

Spotřebič nikdy nepřipojujte do zásuvky s režimem šetření energie.

Naše spotřebiče můžete používat s měniči synchronizovaného síťového napětí a sinusovými měniči napětí. Měníče synchronizované se sítí se používají ve fotovoltaických zařízeních, která se připojují přímo na veřejnou elektrickou síť. Při řešení ostrovních systémů (např. na lodích nebo horských chatách), které nemají žádné přímé připojení na veřejnou elektrickou síť, se musí použít sinusové měniče napětí.

Seznámení se se spotřebičem

Obrázky naleznete na ilustrované poslední části návodu.

Tyto provozní pokyny se týkají několika modelů.

Vlastnosti modelů se mohou lišit.

Schémata se mohou lišit.

Obr. 1

* Není u všech modelů.

- 1-4 Ovládací prvky
- 5 Systém NoFrost
- 6 Klapka mrazicího prostoru
- 7 Skleněná police
- 8* Výrobník ledu / Příhrádka na ledové kostky
- 9 Příhrádka na mražené potraviny (malá)
- 10 Příhrádka na mražené potraviny (velká)
- 11 Nožky spotřebiče s nastavitelnou výškou
- 12* Ledový sáček
- 13 Kalendář pro zmrazování potravin
- 14 Větrání dvířek

Ovládací prvky

Obr. 2

- 1 **Vypínač ZAP/VYP**
Zapnutí a vypnutí celého spotřebiče.
- 2 **Ukazatel teploty**
Ukazuje nastavenou teplotu mrazicího prostoru.
- 3 **Ukazatel „super“ pro mrazicí prostor** Osvětluje prostor, je-li funkce „super“ pro mrazicí prostor zapnuta.
- 4 **Volič teploty**
Pomocí tohoto tlačítka nastavíte požadovanou teplotu.

Zapnutí spotřebiče

Obrázek 2

Spotřebič vypněte stisknutím tlačítka ZAP/VYP 1.

Zazní zvukový signál. Bliká ukazatel teploty 2.

Stiskněte tlačítko 4 pro volič teploty. Zvukový signál se vypne.

Jakmile mrazicí prostor dosáhne nastavené teploty, ukazatel teploty 2 se rozsvítí.

Doporučujeme vám nastavení teploty z výrobního závodu, a to - 18 °C.

Pokyny k provozu

- Po zapnutí může trvat několik hodin, než bude dosaženo nastavených teplot.
- Díky plně automatickému systému NoFrost se v mrazicím prostoru netvoří námraza. Odmrazování není proto nutné.
- Postranní držadla pláště spotřebiče se částečně mírně zahřívají. Zabrání se tak srážení vody v oblasti dveřního těsnění.
- Pokud nejdou dvířka mrazicího prostoru ihned po zavření znovu otevřít, tak chvíli vyčkejte, dokud se nevyrovná vzniklý podtlak.

Nastavení teploty

Obr. 2

Mrazicí prostor

Teplota mrazicího prostoru může být nastavena na teplotu - 16 °C až - 26 °C.

Tiskněte volič teploty 4, dokud se na displeji mrazicí prostor nezobrazí vámi požadovaná teplota.

Hodnota, která byla nastavená jako poslední, bude uložena. Nastavení teploty je zobrazeno na ukazateli teploty 2.

Funkce Alarm

Obr. **2**

Dveřní alarm

Dveřní alarm (nepřetržitý zvuk) se zapne, jakmile jsou dvířka spotřebiče otevřena déle než jednu minutu. Pro vypnutí zvukového signálu zavřete dvířka spotřebiče.

Teplotní alarm

Teplotní alarm se zapne, pokud je v mrazicím prostoru příliš teplo a zmrazené potraviny jsou ohrožené.

Bliká ukazatel teploty, Obr. **2**/2.

Alarm se může spustit, aniž by byly ohroženy mrazené potraviny, a to v těchto případech:

- Uvedení spotřebiče do provozu.
- Vložení většího množství čerstvých potravin.
- Dvířka mrazicího prostoru jsou příliš dlouho otevřená.

Upozornění

Částečně rozmrazené nebo zcela rozmrazené potraviny znovu nezmrazujte. Potraviny můžete znovu zmrazit po jejich zpracování (vařené nebo pečené).

Avšak již nevyužívejte maximální dobu skladování.

Vypnutí alarmu

Obr. **2**

Pro vypnutí zvukového signálu stiskněte tlačítko 4 pro volič teploty.

Užitný objem

Informace o užitém objemu

naleznete uvnitř vašeho spotřebiče na typovém štítku. Obr. **12**

Maximální využití mrazicí kapacity

Pro umístění maximálního množství mrazených potravin můžete vyjmout přihrádky. Potraviny můžete naskládat přímo na police a dno mrazicího prostoru.

Upozornění

Aby byly dodrženy hodnoty uvedené na typovém štítku, musí vždy ve spotřebiči zůstat horní část nezakrytá.

Vyjmutí jednotlivých částí vybavení

- Přihrádku na mrazené potraviny vytáhněte nadoraz, vepředu nadzvedněte a vyndejte. Obr. **5**
- Jestliže váš spotřebič disponuje výrobníkem ledu, nelze tento výrobník vyjmout. Obr. **6**
- Klapka mrazicího prostoru
Obr. **7**

1. Klapku mrazicího prostoru napůl otevřete,
2. vyjměte držák ze strany spotřebiče,
3. vyjměte klapku mrazicího prostoru vpřed a vysuňte ji z držáku,
4. vyjměte držák ze strany spotřebiče.

Mrazicí prostor

Používání mrazicího prostoru

- K uskladnění hluboce zmrazených potravin.
- K výrobě kostek ledu.
- Ke zmrazování potravin.

Upozornění

Dbejte na to, aby byla dvířka mrazicího prostoru vždy dobře zavřená! V případě, že jsou dvířka otevřená, se mražené potraviny rozmrazují: Kromě toho dochází k plýtvání energií v důsledku příliš velké spotřeby energie!

Maximální mrazicí kapacita

Informace o max. mrazicí kapacitě za 24 hodin najdete na typovém štítku. Obr. 12

Předpoklady pro max. mrazicí kapacitu

- Supermrazení zapněte před vložením čerstvých potravin (viz kapitola Supermrazení).
- Vyjměte přihrádky; potraviny narovnejte přímo na polici a dno mrazicího prostoru.
- Větší množství potravin zmrazujte v nejvyšší přihrádce. Tam se zamrazí nejrychleji a nejšetněji.

Zmrazování a skladování potravin

Nákup mrazených potravin

- Obal nesmí být poškozený.
- Dbejte na datum trvanlivosti.
- Teplota v prodejním mrazicím pultu musí být - 18 °C nebo nižší.
- Hluboce zmražené zboží přepravujte pokud možno ve speciální tašce na mražené potraviny a rychle ho vložte do mrazicího prostoru.

Zásady pro ukládání potravin

- Větší množství potravin zmrazujte v nejvyšší polici. Tam se zamrazí obzvláště rychle a šetrně.
- Větrací ani odvětrávací otvory spotřebiče nezakrývejte zmraženými potravinami.
- Potraviny rozprostřete v policích a přihrádkách do velké plochy.

Upozornění

Již zmražené potraviny se nesmí dotýkat zmrazovaných potravin. Pokud je to nutné, přesuňte zmražené potraviny do jiných přihrádek na zmrazované potraviny.

- Aby docházelo ke správné cirkulaci vzduchu uvnitř spotřebiče, přihrádku na mražené potraviny zasuňte do spotřebiče až nadoraz.

Zmrazování čerstvých potravin

Pro zmrazování používejte jen čerstvé a nezkažené potraviny.

Aby byla co nejlépe zachována nutriční hodnota, vůně a barva, měla by být zelenina před zmražením blanširována. U lilků, paprik, cuket a chřestu není blanširování nutné.

Literaturu o zmrazování a blanširování naleznete v knihkupectví.

Upozornění

Potraviny, které chcete zmrazit, nesmí přijít do kontaktu s již zmrazenými potravinami.

- Ke zmrazování jsou vhodné následující potraviny:
Pečivo, ryby a mořské plody, maso, zvěřina, drůbež, zelenina, ovoce, bylinky, vejce bez skořápky, mléčné produkty jako je sýr, máslo a tvaroh, hotové produkty a zbytky pokrmů jako jsou polévky, dušená jídla, vařené maso a ryby, bramborové pokrmy, nákypy a moučníky.
- Ke zmrazení nejsou vhodné následující potraviny:
druhy zeleniny, které se konzumují syrové, listový salát nebo ředkvičky, vejce ve skořápce, vinné hrozny, celá jablka, hrušky a švestky, vejce natvrdo, jogurt, kyselé mléko, kysaná smetana, crème fraiche a majonéza.

Balení potravin ke zmrazení

Potraviny uzavřete do vzduchotěsných nádob, aby neztratily svoji vůni a nevysychaly.

1. Vložte potraviny do obalu.
2. Vytlačte vzduch.
3. Vzduchotěsně uzavřete.
4. Na obal napište jeho obsah a datum zamrazení.

Vhodné obaly:

Plastová fólie, sáčky, alobal, mrazicí dózy. Tyto produkty jsou k dostání ve specializovaných prodejnách.

Nevhodné obaly:

Balící papír, pergamenový papír, celofán, sáčky na odpadky a použité nákupní tašky.

K uzavírání zabalených potravin jsou vhodné:

Gumové pásky, plastové svorky, provázky, lepicí páska odolná proti chladu atd. Tašky a sáčky můžete uzavírat svařovačkou.

Trvanlivost mražených potravin

Doba skladování závisí na druhu zmrazovaných potravin.

Při teplotě - 18 °C:

- Ryby, uzeniny, hotové pokrmy, pečivo:
až 6 měsíců
- Drůbež, sýry a maso:
až 8 měsíců
- Zelenina a ovoce:
až 12 měsíců

Supermrazení

Potraviny by měly co nejrychleji zmrznout až na střed, tím dojde k zachování vitaminů, výživových hodnot, vzhledu a chuti.

Několik hodin před vložením čerstvých potravin zapněte supermrazení, abyste předešli nežádoucímu zvýšení teploty.

Spotřebič po zapnutí stále pracuje, v mrazicím prostoru bude dosaženo velice nízké teploty.

Abyste mohli využít maximální mrazicí kapacitu, zapněte supermrazení 24 hodin před vložením čerstvých potravin.

Menší množství potravin (až 2 kg) můžete zamrazit bez supermrazení.

Upozornění

Pokud je supermrazení zapnuté, může docházet ke zvýšenému provoznímu hluku.

Zapnutí a vypnutí

Obr. **2**

Tiskněte volič teploty 4, dokud se na displeji nezobrazí symbol „super“ 3. Funkce „super“ pro mrazicí prostor se přibližně po 2,5 dnech automaticky vypne.

Rozmrazování zmrazených potravin

Podle způsobu a účelu použití lze volit mezi následujícími možnostmi:

- při pokojové teplotě,
- v chladničce,
- v elektrické pečicí troubě, s ventilátorem/bez ventilátoru horkého vzduchu,
- v mikrovlnné troubě.



Upozornění

Částečně rozmrazené nebo rozmrazené potraviny znovu nezmrazujte. Opětovně zmrazit se dá pouze hotový pokrm (vařený nebo pečený).

Maximální dobu skladování mraženého pokrmu však již plně nevyužívejte.

Vnitřní vybavení

(pouze některé modely)

Příhrádka na mražené potraviny (velká)

Obr. **1**/10

Ke skladování objemných mražených potravin, např. krocana, kachny nebo husy.

Výrobek ledu

Obr. **8**

K výrobě ledových kostek používejte výhradně pitnou vodu.

1. Vyměňte nádržku na vodu a naplňte ji pitnou vodou až po rysku.

Upozornění

Je-li nádržka na vodu přeplněna, výrobek ledu nemusí správně fungovat. Ledové kostky nelze z výrobku jednotlivě vyjmout. Jestliže je nádržka na vodu přeplněna a voda stéká do příhrádky, ledové kostky k sobě mohou přimrznout.

2. Do plnicího otvoru nalijte pitnou vodu.
3. Nádržku na vodu vložte zpět.
4. Jakmile se z vody vytvoří ledové kostky, stiskněte páčku dolů a vyjměte je. Ledové kostky se uvolní a propadnou se do příhrádky.
5. Vysuňte příhrádku a ledové kostky vyjměte.

Zamrazovací kalendář

Obr. **9**/A

Aby se nesnížila kvalita mražených potravin, nepřekračujte dobu skladování. Čísla u symbolů udávají přípustnou dobu skladování mražených potravin v měsících. U běžně prodávaných mražených potravin dodržujte datum výroby nebo trvanlivosti.

Chladicí akumulátor

Obr. **9**/B

Při výpadku elektřiny nebo při poruše oddálí chladicí akumulátor zahřátí uskladněných mražených potravin. Nejdelší doby skladování dosáhnete, pokud chladicí akumulátor položíte na potraviny v nejvyšší příhrádce.

Pro úsporu prostoru lze ve dveřním prostoru skladovat ledový sáček.

Chladicí akumulátor můžete vyjmout a použít rovněž k přechodnému udržení potravin v chladu, např. v chladicí tašce.

Miska na led

Obr. **10**

1. Misku na led naplňte do $\frac{3}{4}$ vodou a vložte ji do mrazicího prostoru.
2. Přimrzlou misku na led uvolňujte pouze tupým předmětem (např. rukojetí od lžice).
3. Pro uvolnění kostek ledu podržte misku krátce pod tekoucí vodou nebo ji lehce prohněte.

Vypnutí a odpojení spotřebiče

Vypnutí spotřebiče

Obr. 2

Stiskněte tlačítko ZAP/VYP 1.
Vypne se ukazatel teploty
a chladicí jednotka.

Odpojení spotřebiče

Jestliže spotřebič nebudete po delší
dobu používat:

1. Vytáhněte elektrickou zástrčku
nebo vypněte pojistky.
2. Spotřebič vyčistěte.
3. Dvířka spotřebiče nechejte otevřená.

Odmrazení

Mrázicí prostor

Plně automatický systém NoFrost
zajišťuje, že se v mrazicím prostoru
nebude tvořit námraza. Odmrazení
není nutné.

Čištění spotřebiče



Upozornění

- Nepoužívejte čisticí prostředky
s obsahem písku, kyseliny nebo
chloru ani rozpouštědla.
- Nepoužívejte žádné drsné nebo
abrazivní čisticí houbičky.

Na kovovém povrchu může
vzniknout koroze.

- Nikdy nemyjte police a přihrádky
v myčce nádobí. Dily by se mohly
zdeformovat!

Upozornění

Přibližně 4 hodiny před čištěním
spotřebiče zapněte funkci „super“
pro mrazicí prostor tak, aby teplota
potravin klesla na co nejnižší teplotu,
načež bude možné tyto potraviny
déle uchovat při pokojové teplotě.

Postupujte následovně:

1. Před čištěním spotřebiče:
Vypněte spotřebič.
2. Vytáhněte síťovou zástrčku nebo vypněte pojistky.
3. Vyjměte zmražené potraviny a uskladněte je na chladném místě. Na potraviny položte chladicí akumulátor (pokud ho máte k dispozici).
4. Vyčkejte, až případná vrstva námrazy z chladicího prostoru roztaje.
5. Očistěte spotřebič měkkou utěrkou namočenou ve vlažné vodě s trochou neutrálního pH mycího prostředku. Voda nesmí vtéct do osvětlení.
6. Těsnění dvířek otřete jen čistou vodou a potom důkladně vytřete dosucha.
7. Po vyčištění spotřebič opět připojte a zapněte.
8. Opět vložte zmražené potraviny.

Vnitřní vybavení

Všechny variabilní části spotřebiče lze vyjmout a očistit. (viz kapitola Vnitřní vybavení).

Čištění výrobku ledu

Výrobek ledu pravidelně čistěte. Zamezíte tak tomu, aby se dlouho uchovávané ledové kostky smrskly, získaly pachut' mrazu, či aby se k sobě slepily.

1. Výrobek ledu vyjměte. Obr. **6**
2. Vyjměte a vyprázdněte přihrádku.
3. Sejměte z výrobku ledu kryt.
4. Očistěte veškeré části výrobku ledu teplou vodou.
5. Ponechte části důkladně vyschnout.
6. Výrobek ledu znovu složte a vložte zpět.

Tipy pro úsporu energie

- Spotřebič postavte v suché, dobře větrané místnosti! Spotřebič by neměl stát přímo na slunci nebo poblíž zdrojů tepla (např. topné těleso, sporák).
Případně použijte izolační desku.
- Větrací nebo odvětrávací otvory spotřebiče nezakrývejte.
- Teplé potraviny a nápoje nechte před jejich vložením do spotřebiče vychladnout.
- Zmražené potraviny určené k rozmrazení dávejte do chladicího prostoru. Nízkou teplotu mraženého pokrmu použijte k chlazení potravin.
- Otevírejte spotřebič pokud možno na co nejkratší dobu.
- Ujistěte se, že dvířka mrazicího prostoru jsou vždy důkladně zavřená.
- Aby nedocházelo ke zvýšené spotřebě energie, čas od času očistěte zadní stěnu spotřebiče.
- Dle dostupnosti:
Pro dosažení uvedené spotřeby energie namontujte ke spotřebiči podpěry (viz Montážní návod). Snížená vzdálenost mezi spotřebičem a stěnou nebude mít za následek omezení funkce spotřebiče. Může se mírně zvýšit energetická spotřeba. Nesmí být přesažen odstup o velikosti 75 mm.
- Uspořádání vybavení neovlivňuje energetickou spotřebu spotřebiče.

Provozní zvuky

Zcela běžné zvuky

Hučení

Běží motory (např. chladicí agregát, ventilátor).

Bublání, bzučení nebo klokotání

Chladicí kapalina protéká trubkami.

Cvakání

Motor, vypínač nebo magnetické ventily se zapínají /vypínají.

Praskání:

Probíhá automatické rozmrazování.

Zamezení zvuků

Spotřebič nestojí rovně

Vyrovnejte spotřebič pomocí vodováhy. Vyrovnejte ho pomocí šroubovacích nožiček nebo ho něčím podložte.

Spotřebič "stojí natěsno"

Odsuňte spotřebič od sousedícího nábytku nebo spotřebičů.

Přihrádky, police nebo skladovací plochy se viklají nebo jsou vzpříčené

Zkontrolujte vyjmutelné díly a případně je znovu vložte.

Lahve a nádoby se navzájem dotýkají

Lehce od sebe odsuňte lahve a nádoby tak, aby se nedotýkaly.

Odstraňování drobných závad svépomocí

Než zavoláte zákaznický servis:

Zkontrolujte, zda na základě následujících pokynů nemůžete poruchu odstranit sami.

Náklady za poradenství zákaznického servisu v případě chybné obsluhy spotřebiče musíte uhradit sami i během záruční doby!

Závada	Možná příčina	Odstranění
Teplota se výrazně liší od nastavené hodnoty.		V některých případech stačí, pokud spotřebič na 5 minut vypnete. Jestliže je teplota příliš vysoká, zkontrolujte po několika hodinách, zda bylo dosaženo nastavené teploty. Jestliže je teplota příliš nízká, zkontrolujte ji opět další den.
Nesvítí ukazatele.	Výpadek proudu, vypnula se pojistka, síťová zástrčka není správně zastrčena.	Zapojte síťovou zástrčku. Zkontrolujte, zda je k dispozici proud, zkontrolujte pojistky.
Zazní zvukový signál. Bliká ukazatel teploty. Obr. 2/2	Porucha - teplota mrazicího prostoru je příliš vysoká! Může dojít k poškození mražených potravin. Dvířka spotřebiče jsou otevřená.	Pro vypnutí zvukového signálu stiskněte tlačítko pro nastavení teploty, viz Obr. 2/4. Zavřete dvířka spotřebiče.
	Odvětrávací a větrací otvory jsou zakryté.	Zajistěte řádné větrání spotřebiče.
	Do mrazicího prostoru bylo vloženo příliš velké množství potravin najednou.	Nepřekračujte maximální mrazicí kapacitu.
		Jakmile je porucha napravena, ukazatel teploty přestane blikat.

Závada	Možná příčina	Odstranění
<p>Dvířka mrazicího prostoru byla příliš dlouho otevřená, není dosaženo řádné teploty.</p>	<p>Výparník (chladicí generátor) v systému NoFrost je pokrytý vrstvou ledu a nelze jej plně automaticky odmrazit.</p>	<p>Pro odmrazení výparníku vyjměte mražené potraviny z přihrádek, dobře je zajistěte před teplem a skladujte je na chladném místě.</p> <p>Spotřebič vypněte a odsuňte od stěny. Ponechte dvířka spotřebiče otevřená.</p> <p>Přibližně po 20 minutách začne zkondenzovaná voda odtékat do odpařovací misky na zadní stěně spotřebiče. Obr. 11</p> <p>Aby v tomto případě nedošlo k přetečení odpařovací misky, otřete zkondenzovanou vodu houbičkou.</p> <p>Jakmile voda přestane vtékat do odpařovací misky, odmrazení výparníku je ukončeno. Vyčistěte vnitřek spotřebiče. Spotřebič znovu zapněte.</p>
<p>Spotřebič se neochlazuje, ukazatel teploty, viz Obr. 2/2 však svítí.</p>	<p>Je zapnut demo režim.</p>	<p>Tiskněte po dobu 10 vteřin tlačítko pro volbu teploty, Obr. 2/4 dokud nezazní zvukový signál.</p> <p>Po krátké chvíli se začne spotřebič znovu ochlazovat.</p>

Samotestování spotřebiče

Váš spotřebič má automatický samotestovací program. Ten vám ukáže zdroje závad, které lze odstranit pouze prostřednictvím zákaznického servisu.

Spuštění samotestování spotřebiče

1. Vypněte spotřebič a vyčkejte 5 minut.
2. Zapněte spotřebič a během prvních 10 vteřin držte po dobu 3-5 vteřin stisknuté tlačítko pro volbu teploty, Obr. 2/4, dokud se na ukazateli teploty nezobrazí - 26 °C. Jestliže se po sobě rozsvítí ukazatele teploty, spustí se program automatického testování spotřebiče.

Jestliže se po krátké chvíli na ukazatelích zobrazí teplota nastavená před spuštěním testování, vše je v pořádku.

Jestliže po dobu 10 sekund bliká tlačítko „super“, došlo k poruše na spotřebiči.

Volejte zákaznický servis.

Ukončení samotestování spotřebiče

Když program skončí, spotřebič se přepne do běžného provozu.

Zákaznický servis

Kontaktní údaje na zákaznický servis najdete na webových stránkách nebo na konci tohoto návodu. Při komunikaci se zákaznickým servisem uvádějte vždy označení produktu (E-Nr.) a výrobní číslo (FD).

Tyto údaje najdete na typovém štítku. Obr. 12

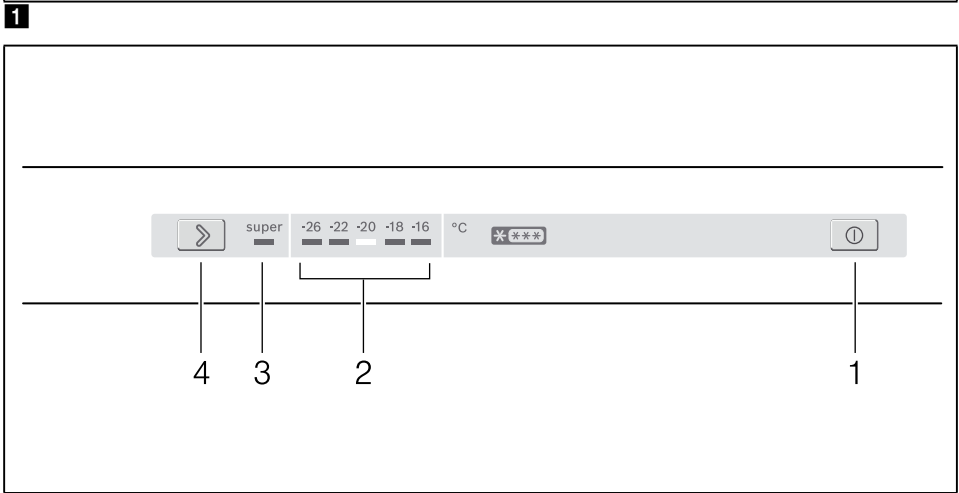
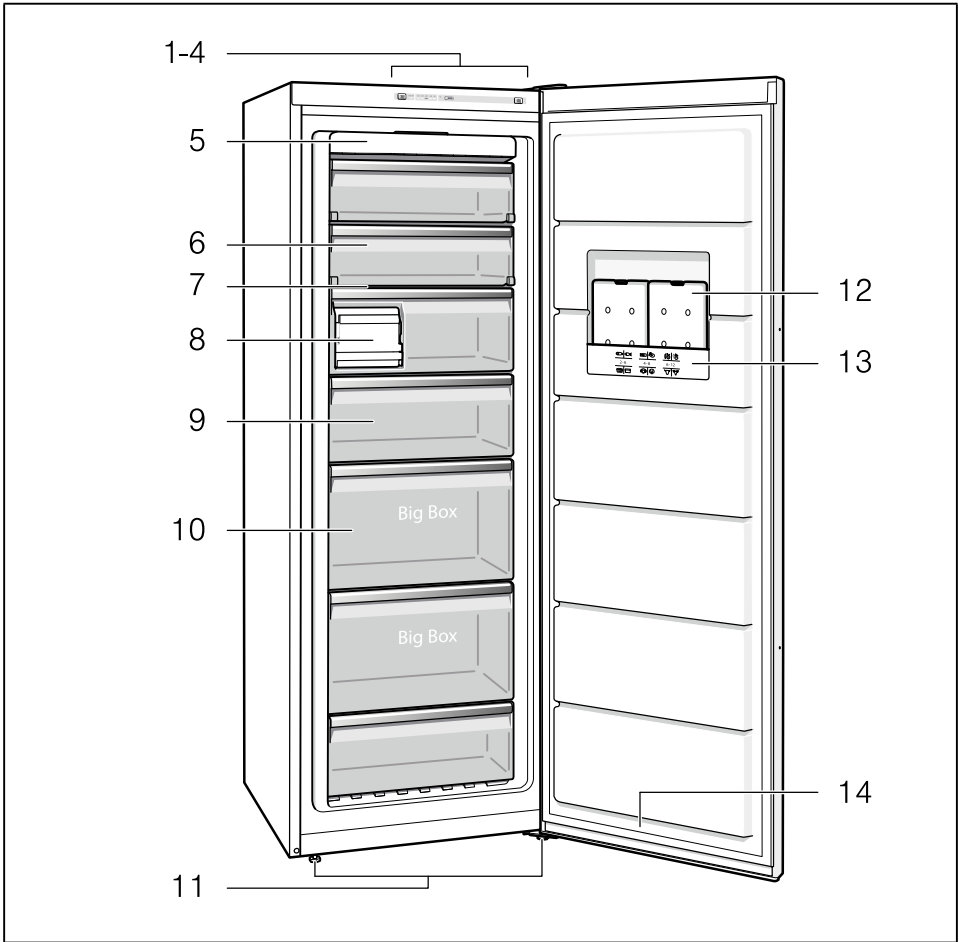
Zabraňte prosím zbytečným výjezdům tím, že uvedete označení spotřebiče a výrobní číslo. Ušetříte tak vyšší náklady.

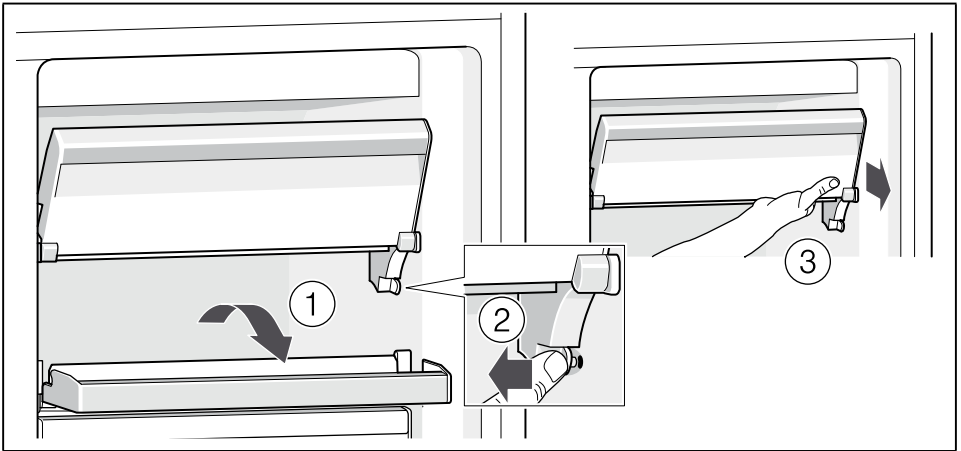
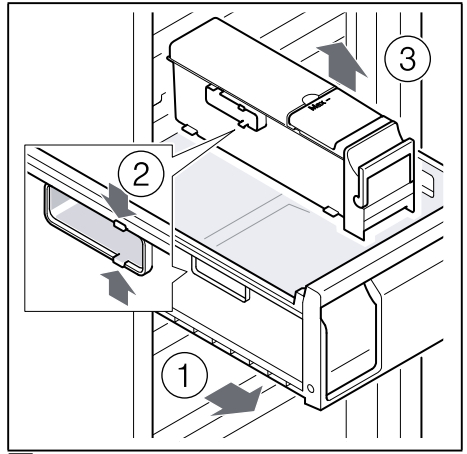
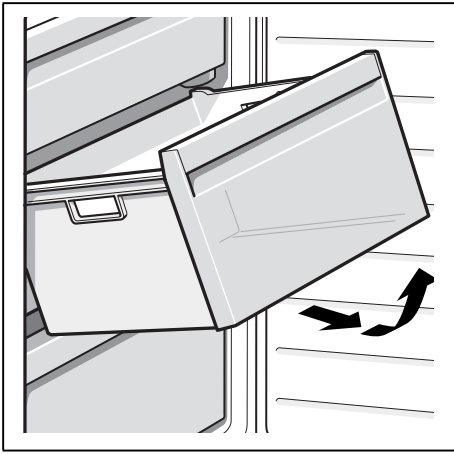
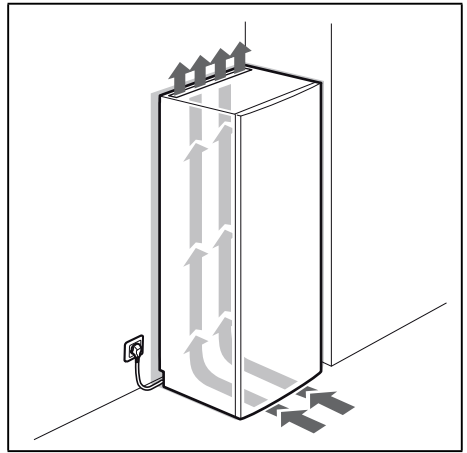
Objednávka opravy a poradenství při poruchách

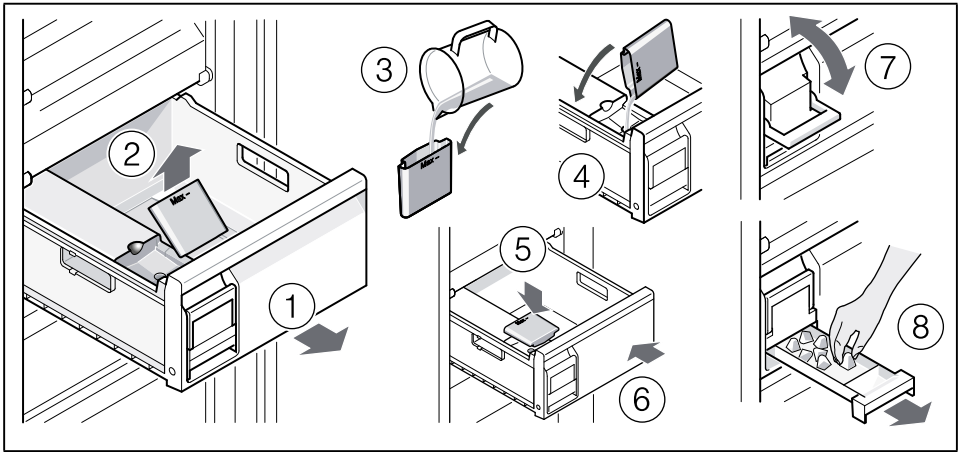
Kontaktní údaje na zákaznický servis najdete na konci tohoto návodu.



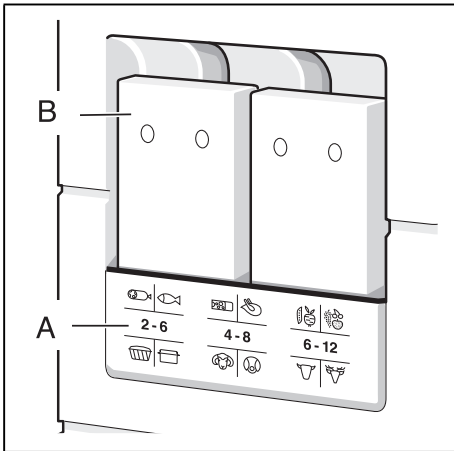
Blank lined paper for writing.



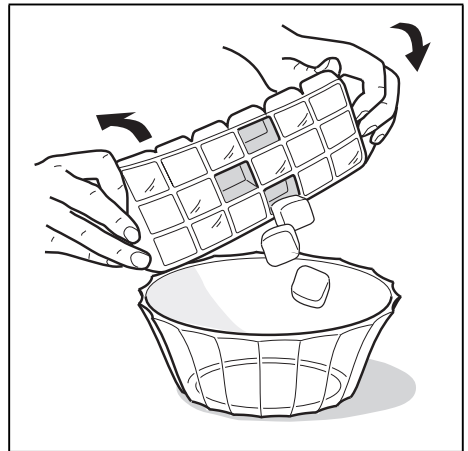




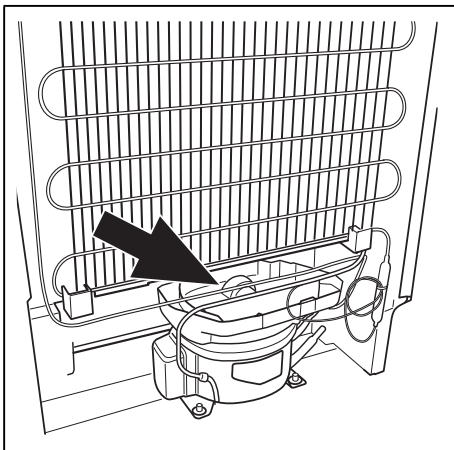
8



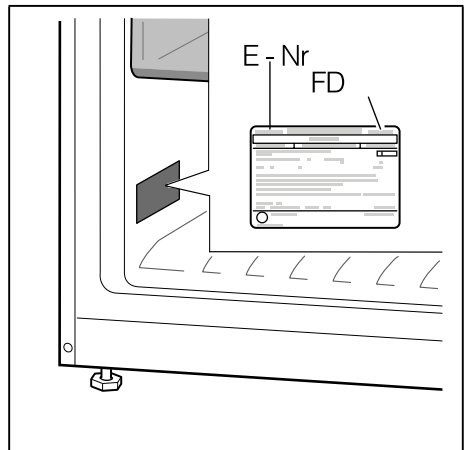
9



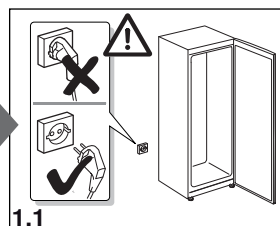
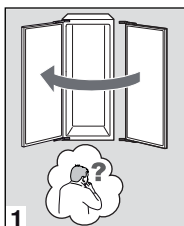
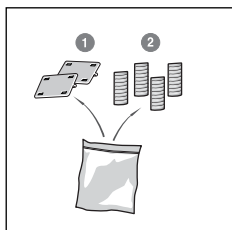
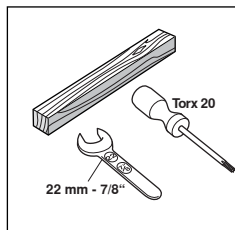
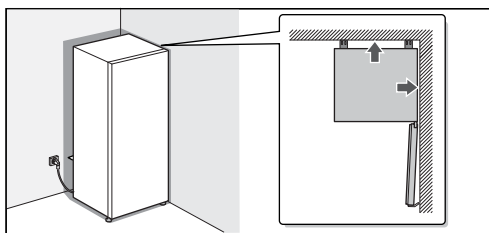
10



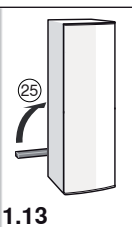
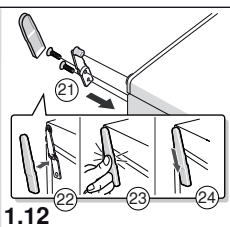
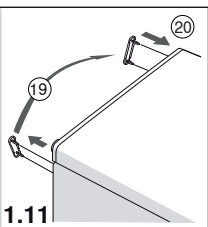
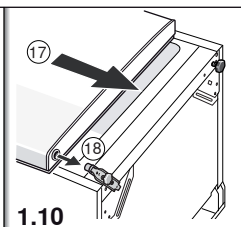
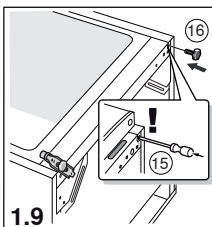
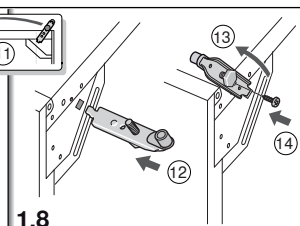
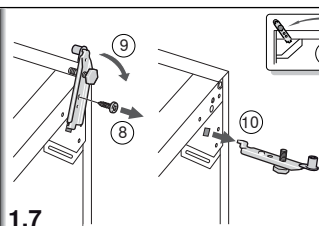
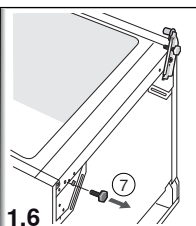
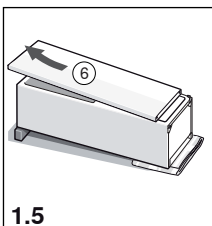
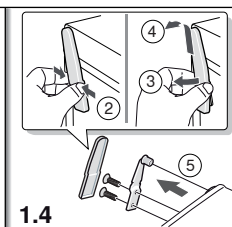
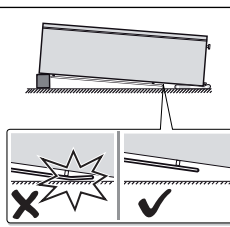
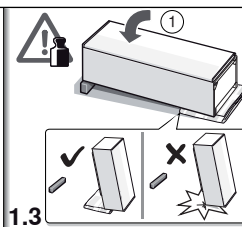
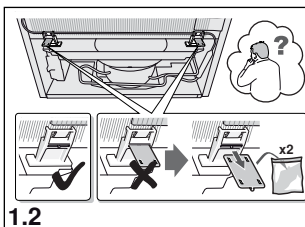
11

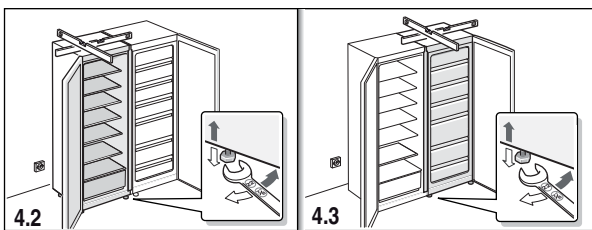
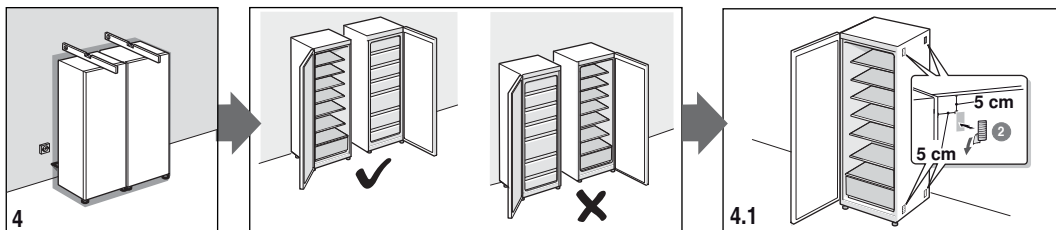
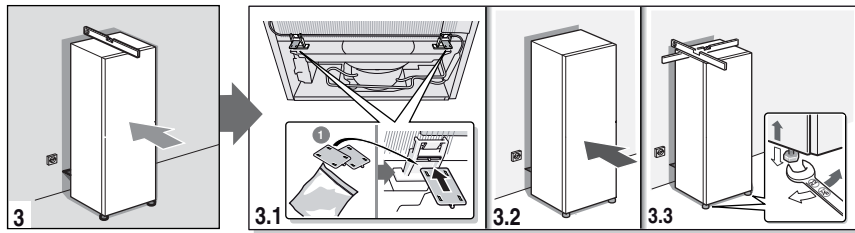
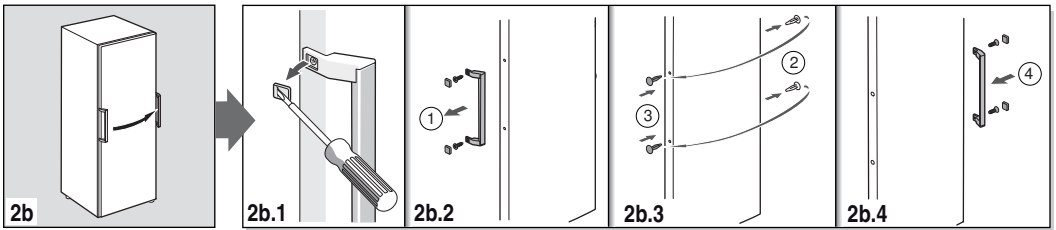
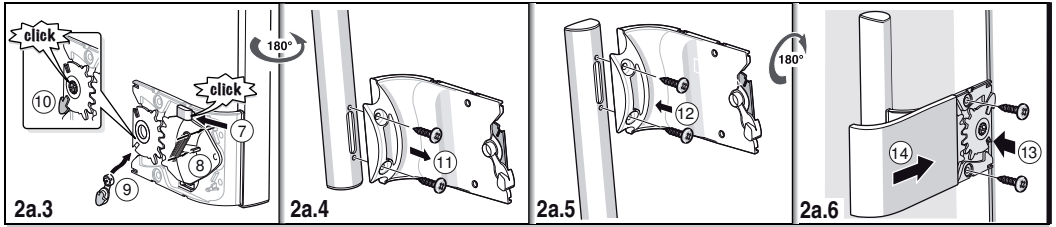
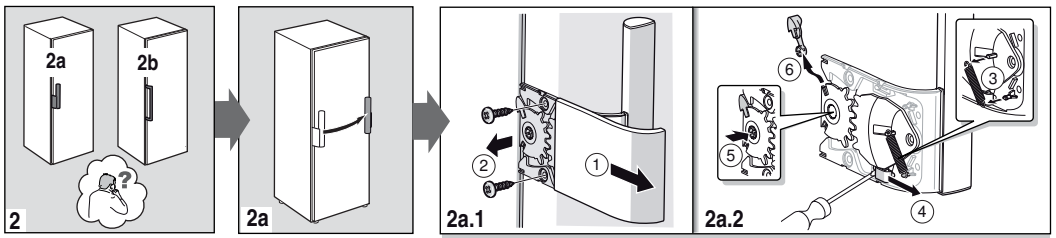


12



9000 952 003 (9411)







A series of horizontal lines providing space for writing. The first line is a solid black line starting from the right side of the pencil icon and extending across the page. Below it are several more horizontal lines, each separated by a small gap, creating a series of open-ended rectangular boxes for text.



24 horizontal lines for writing, evenly spaced across the page.



Záruční podmínky

společnosti BSH domácí spotřebiče s.r.o.

1. Záruka

Na tento výrobek je v souladu s § 2113 a násl. zákona č. 89/2012 Sb., občanský zákoník, v platném znění, poskytována **záruka za jakost 24 měsíců** (dále jen „záruka“), která běží zpravidla od odevzdání výrobku zákazníkovi. Pokud byla sjednána delší záruka, řídí se tato speciálními pravidly.

Záruka 24 měsíců je poskytována pouze zákazníkovi spotřebiteli a jen na výrobek **k běžnému užívání v domácnosti**. Zákazníkovi podnikateli nebo jiné právnické osobě je poskytnuta 24 měsíční záruka za předpokladu, že se koupě netýká jeho podnikatelské činnosti (např. prádelna, ubytovací služby, restaurační zařízení apod.), způsob užívání je obdobný užívání v domácnosti a výrobek není prokazatelně přetěžován (kumulativně); v ostatních případech je poskytována záruka v délce 6 měsíců. Společnost BSH domácí spotřebiče s.r.o. si vyhrazuje právo omezit plnění záruky nad rámec 6 měsíců v případě, že bude zjevné, že spotřebič není provozován v souladu s výše uvedenými podmínkami.

2. Pořizovací doklad a záruční list

Základním průkazem práv zákazníka je **pořizovací doklad** (paragon, faktura, leasingová smlouva apod.). Pokud byl při prodeji vydán **záruční list**, je tento součástí výrobku s výrobním číslem uvedeným na přední straně tohoto záručního listu. Nedílnou součástí záručního listu je pořizovací doklad. Zákazník si ve vlastním zájmu pořizovací doklad i záruční list pečlivě uschová.

Bezplatný záruční servis je možno poskytnout jen v případě předložení pořizovacího dokladu nebo v případě prodloužené záruky i vyplněného záručního listu a vystaveného certifikátu, pokud byl vydán. Záruční list vyplňuje prodejce a je v zájmu zákazníka zkontrolovat správnost a úplnost uvedených údajů. Záruční list je platný pouze v originálu, na kopie nebude brán zřetel.

3. Uplatnění záruky

Zákazník má v rámci poskytnuté záruky právo na bezplatné, včasné a řádné odstranění reklamované vady výrobku, a to opravou, popřípadě – není-li to vzhledem k povaze (tzn. příčině i projevu) vady neúměrné – právo na výměnu výrobku nebo jeho vadné součásti. Za zákonem stanovených podmínek může být poskytnuta sleva na výrobku anebo může být výrobek vrácen.

Záruční oprava se vztahuje výhradně na vady, které vzniknou průkazně v době platné záruky. Takto vzniklé vady je oprávněn odstranit pouze **autorizovaný servis**. Uplatnit záruku může zákazník u autorizovaného servisu nebo v prodejně, kde byl výrobek zakoupen, a to bez zbytečného odkladu, nejpozději však do konce záruční doby. Zvolí-li zákazník jiný, než nejbližší autorizovaný servis, bude na něm, aby nesl v souvislosti s tím zvýšené náklady.

Autorizovaný servis posoudí oprávněnost reklamace a podle povahy vady výrobku rozhodne o způsobu řešení reklamace.

Seznam autorizovaných servisů je k dispozici na www.bosch-home.com/cz.

Doba, po kterou zákazník nemůže výrobek z důvodu vady používat, se do záruční doby nepočítá. O tuto dobu se záruční doba prodlužuje. Při výměně se **běh záruční doby** neobnovuje. Při opravě nedochází k běhu nové záruční doby týkající se opravené součásti či součástky.

Po provedení záruční opravy je autorizovaný servis povinen vydat zákazníkovi čitelnou kopii opravního listu. **Opravní list** slouží k prokazování práv zákazníka, proto je ve vlastním zájmu zákazníka před podpisem opravního listu zkontrolovat jeho obsah a kopii opravního listu pečlivě uschovat.

Zákazník je povinen poskytnout autorizovanému servisu **součinnost** k ověření existence reklamované vady a k jejímu odstranění (včetně odpovídajícího potřebného vyzkoušení nebo demontáže výrobku).

Při uplatnění reklamace předá zákazník **výrobek čistý** v souladu s hygienickými předpisy nebo obecnými hygienickými zásadami včetně všech jeho součástí a příslušenství, umožňujících takové ověření a odstranění vady. V případě, že výrobek nedodá kompletní a je-li kompletnost výrobku nezbytná k zjištění existence reklamované vady a/nebo k jejímu odstranění, běh lhůty k vyřízení reklamace začíná až dodáním chybějících součástí.

4. Neoprávněnost reklamace

Reklamacie není oprávněná v případech, vznikla-li závada nebo poškození:

- a) prokazatelně nesprávným užíváním výrobku (např. v rozporu s návodem, s pokyny uvedenými na obalu výrobku či v záručním listě, užíváním v rozporu s obecně známými pravidly užívání předmětného výrobku, provozem při nesprávném napájecím napětí, připojování na nedovolené zdroje proudu, užíváním zboží v nevhodných podmínkách – vlhko, prašnost, extrémní tvrdost vody apod.) anebo jiným nesprávným jednáním uživatele (např. neodbornou instalací či zapojením);
- b) prokazatelně nedovolenými zásahy do přístroje (konstrukční nebo jiná úprava, neodborná montáž), živelnou katastrofou nebo mechanickým poškozením výrobku;
- c) nese-li předložený záruční list zjevné známky provedených změn údajů nebo je-li na výrobku odlišné výrobní číslo od toho, jež je uvedeno v záručním listě;
- d) u estetických komponentů, nezajišťujících funkčnost výrobku z důvodu:
 - transportního poškození nebo přemístování (poškrábání, promáčknutí, praskliny, rozbitá skla a police apod.)
 - nefunkčních estetických komponentů jako jsou madla, skla, ovládací spínače apod., které jsou důsledkem běžného opotřebení
 - změny barvy plastových komponentů (jedná se o běžný fyzikální chemický jev po čase používání)
 - vady spotřebních materiálů, u kterých je doba životnosti daná charakterem součástky (žárovky, vodní filtry, vzduchové, prachové filtry, uhlíkové filtry všeho druhu, akumulátory, baterie, apod.)
 - vady příslušenství a volitelné výbavy, způsobené nevhodnou manipulací nebo nepřiměřeným zacházením

Ze záručních oprav jsou vyloučeny případy běžné údržby nebo čištění, instalace, programování, kontroly parametrů výrobku.

5. Náhradní díly

Záruka na samostatně prodané náhradní díly výrobku je poskytována v délce 6 měsíců, a to za předpokladu jeho odborné instalace.

6. Pozáruční servis

V případě placené pozáruční opravy provedené autorizovaným servisem se poskytuje záruka v délce 24 měsíců.

7. Rozšířená záruka nad rámec zákona

U spotřebičů (pračky, myčky) sériově vybavených systémem **Aqua-Stop** (patent BSH) je výrobcem poskytnuta záruka na škody způsobené chybou tohoto systému. Na tyto škody je zákazníkovi spotřebiteli poskytnuta náhrada, a to po celou dobu životnosti spotřebiče. Vyloučena je náhrada škody v případě, kdy nebyl spotřebič zapojen do elektrického obvodu pod proudem.

8. Upozornění pro prodejce

Prodejce je povinen vyplnit správně a úplně záruční list v den prodeje výrobku. Při případné předprodejní reklamaci je třeba předložit řádně vyplněný reklamační protokol a pořizovací doklad (fakturu).

9. Ochrana osobních údajů

Osobní údaje zákazníka kupujícího budou použity výhradně k účelům pro zpracování objednávek a k případnému vyřízení záruky v souladu se zák. č. 101/2000 Sb., o ochraně osobních údajů.

10. Prohlášení o hygienické nezávadnosti výrobků

Všechny výrobky distribuované společností BSH domácí spotřebiče s.r.o. a přicházející do styku s potravinami splňují požadavky o hygienické nezávadnosti dle zákona č.258/2000 Sb., vyhlášky 38/2001 Sb. Toto prohlášení se vztahuje na všechny výrobky přicházející do styku s potravinami uvedené v aktuálním ceníku společnosti BSH domácí spotřebiče s.r.o.

Ujištění dovozce o vydání prohlášení o shodě

Vážený zákazníku,
dle § 13, odst.5 zákona č.22/1997 Sb. Vás ujišťujeme, že na všechny výrobky distribuované společností BSH domácí spotřebiče s.r.o. našim obchodním partnerům bylo vydáno prohlášení o shodě ve smyslu zákona č. 22/1997 Sb a nařízení vlády č. 17/2003 Sb., 616/2006 Sb. a 22/2003 Sb. a příslušných nařízení vlády. Toto ujištění dovozce o vydání prohlášení o shodě se vztahuje na všechny výrobky včetně plynových spotřebičů, které jsou obsaženy v aktuálním ceníku firmy BSH domácí spotřebiče s.r.o.

B/S/H/

Kontakt na servis domácích spotřebičů BOSCH

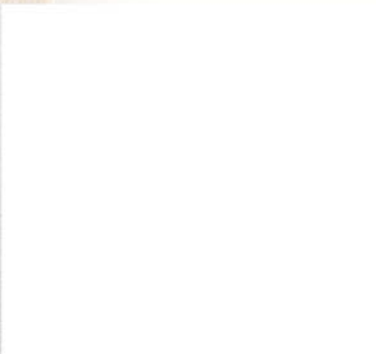
BSH domácí spotřebiče s.r.o.
Radlická 350
158 00 Praha 5

Příjem oprav
Tel.: +420 251 095 546
Email: **opravy@bshg.com**

Objednávky příslušenství a náhradních dílů
Tel.: +420 251 095 556
Email: **dily@bshg.com**

Zákaznické poradenství
Tel.: +420 251 095 555
Email: **bosch.spotrebice@bshg.com**

Aktuální informace o servisu naleznete na internetových stránkách **www.bosch-home.com/cz**.
Zde máte možnost sjednat opravu pomocí online formuláře.



Zásuvkový mraziak, NoFrost
GSN58VW30



BOSCH

sk Návod na použitie

sk Obsah

Bezpečnostné pokyny	5	Zmrazovanie a skladovanie	
Pokyny pre likvidáciu.....	8	potravín	14
Rozsah dodávky	8	Zmrazovanie čerstvých potravín	15
Miesto inštalácie	9	Supermrazenie	16
Teplota miestnosti a vetranie	10	Rozmrazovanie zmrazených	
Pripojenie spotrebiča	10	potravín	16
Zoznámenie sa so spotrebičom	11	Vnútorne vybavenie	17
Zapnutie spotrebiča	12	Vypnutie a odpojenie spotrebiča	18
Nastavenie teploty	12	Odmrazenie	18
Funkcia Alarm	13	Čistenie spotrebiča	18
Užitkový objem	13	Tipy pre úsporu energie.....	20
Mraziaci priestor.....	14	Prevádzkové zvuky.....	20
Max. mraziaca kapacita.....	14	Odstraňování drobných závad	
		svojpomocne	21
		Samotestovanie spotrebiča.....	23
		Zákaznícky servis	23

Bezpečnostné pokyny

Predtým, ako uvediete spotrebič do prevádzky

Prečítajte si pozorne návod na použitie a montážny návod!

Tieto návody obsahujú dôležité informácie pre inštaláciu, použitie a údržbu spotrebiča.

Výrobca neposkytuje záruku, ak porušíte upozornenie a varovania v tomto návode. Všetky podklady uschovajte pre neskoršie použitie alebo pre ďalšieho majiteľa.

Technická bezpečnosť

Spotrebič obsahuje malé množstvo ekologicky neškodnej, ale horľavej chladiacej kvapaliny R600a. Dbajte na to, aby rúrky chladiaceho okruhu neboli pri preprave alebo montáži poškodené. Unikajúca chladiaca kvapalina môže viesť k poraneniu očí alebo sa môže vznietiť.

Pri poškodení

- Otvorený oheň alebo zápalné zdroje musia byť v dostatočnej vzdialenosti od spotrebiča,
- miestnosť niekoľko minút dobre vyvetrajte,
- vypnite spotrebič a vyťahnite sieťovú zástrčku,
- informujte zákaznícky servis.

Čím viac je chladiacej kvapaliny v spotrebiči, tým väčšia musí byť miestnosť, v ktorej je spotrebič umiestnený. V príliš malých miestnostiach môže pri netesnení vzniknúť horľavá zmes plynu a vzduchu. Na 8 g chladiacej kvapaliny musí byť miestnosť veľká minimálne 1 m³. Množstvo chladiacej kvapaliny vášho spotrebiča je uvedené na typovom štítku vo vnútri spotrebiča. Ak je sieťový kábel tohto spotrebiča poškodený, musí byť vymenený výrobcom, zákazníckym servisom alebo podobne kvalifikovanou osobou. Neodborné inštalácie a opravy môžu závažne ohroziť používateľa.

Opravy môžu vykonávať iba výrobca, zákaznícky servis alebo podobne kvalifikovaná osoba.

Môžu sa používať iba originálne diely výrobcu. Iba u týchto dielov výrobcu zabezpečuje, že spĺňajú bezpečnostné požiadavky. Predĺženie sieťového prírodného vedenia môže byť zakúpené iba cez zákaznícky servis.

Dôležité informácie pri použití spotrebiča

- Spotrebič nikdy neodmrazujte alebo nečistite parným čističom! Para sa môže dostať na elektrické súčasti a vyvolať skrat. Nebezpečenstvo úrazu elektrickým prúdom!
- Na odstránenie námrazy alebo vrstiev ľadu nepoužívajte žiadne špicaté predmety alebo predmety s ostrými hranami. Mohli by ste poškodiť prírodné vedenie chladiacej kvapaliny. Unikajúca chladiaca kvapalina môže viesť k poraneniu očí alebo sa môže vznietiť.
- V spotrebiči nechovávajte žiadne výrobky obsahujúce horľavé plyny (napr. spreje) ani výbušné látky. Nebezpečenstvo výbuchu!
- Nepoužívajte podstavce, zásuvky, dvere atď. ako stúpadlo alebo pre podopretie.
- Pri odmrazovaní a čistení vytiahnite zástrčku alebo vypnite poistky. Zatiahnite za sieťovú zástrčku, nie za pripájací kábel.
- Uchovávajte vysokopercentný alkohol iba dobre uzatvorený a vo vzpriamenej polohe.
- Neznečistite umelohmotné diely a tesnenie olejom alebo tukom. Inak sa stanú porézne.
- Nezakrývajte alebo nezastavujte vetracie a odvetrávacie otvory pre spotrebič!
- Vyhnite sa dlhšiemu kontaktu rúk s mrazenými potravinami, ľadom alebo odparovacím potrubím atď. Nebezpečenstvo vzniku popálením mrazom!

■ Nevystavujte deti a ohrozené osoby nebezpečenstvu:

Ohrozené sú deti, osoby s obmedzenými fyzickými, psychickými alebo senzorickými schopnosťami alebo nedostatočnými znalosťami o bezpečnom používaní tohto spotrebiča. Zabezpečte, aby deti a ohrozené osoby pochopili tieto nebezpečenstvá. Osoba zodpovedná za bezpečnosť musí na deti a ohrozené osoby, ktoré spotrebič používajú, dozerat' a poučiť ich.

Spotrebič môžu používať iba deti staršie ako 8 rokov. Dozerajte na deti, ktoré čistia spotrebič a vykonávajú jeho údržbu.

Nikdy nenechávajte deti, aby sa so spotrebičom hrali.

- Vyhýbajte sa dlhšiemu kontaktu zmrazených potravín s ľadom alebo trubkami výparníka atď. Nebezpečenstvo popálenia chladom!

Deti v domácnosti

- Neprenechávajte obal a jeho časti deťom. Hrozí nebezpečenstvo udusenia skladanými kartónmi a fóliami!
- Nikdy nenechávajte deti, aby sa so spotrebičom hrali!
- U spotrebičov s dverovým zámkom: Uschovajte kľúč mimo dosah detí!

Všeobecné ustanovenia

Spotrebič je vhodný:

- pre chladenie a zamrazovanie potravín,
- pre prípravu ľadu.

Tento spotrebič je určený pre použitie v domácnosti a pre domáce prostredie.

Spotrebič je odrušený podľa smernice EÚ 2004/ 108/EC.

Chladiaci okruh je preskúšaný na tesnosť.

Tento spotrebič je v súlade s platnými bezpečnostnými požiadavkami pre elektrické spotrebiče (EN 60335-2-24).

Tento spotrebič je určený na použitie do najvyššej povolenej nadmorskej výšky 2000 m.

Pokyny pre likvidáciu

Likvidácia obalu

Obal chráni váš spotrebič pred poškodením pri preprave. Všetky použité materiály sú ekologicky neškodné a recyklovateľné. Pomôžte nám prosím tým, že obaly ekologicky zlikvidujete.

O aktuálnych možnostiach likvidácie sa prosím informujte u vášho odborného predajcu alebo na obecnom úrade.

Likvidácia starého spotrebiča

Staré spotrebiče neslúžia iba ako bezcenný odpad! Ekologickou likvidáciou starých spotrebičov je možné opäť získať cenné suroviny.



Tento spotrebič je označený v súlade s európskou smernicou 2012/19/EU, ktorá sa týka použitých elektrických a elektronických zariadení (waste electrical and electronic equipment - WEEE).

Táto smernica stanovuje rámec pre spätný odber a recykláciu použitých spotrebičov platný v celej EU.

Upozornenie

U vyslúžených spotrebičov:

1. Vyťahnite sieťovú zástrčku.
2. Odrežte sieťový kábel a odstráňte ho spoločne so sieťovou zástrčkou.
3. Priečinky a police nevyťahujte: zabránite tak deťom vliezť do mrazničky!
4. Deti sa so spotrebičom po jeho vyradení z prevádzky nesmú hrať. Nebezpečenstvo udusenía!

Mrazničky obsahujú chladiacu kvapalinu a plyny v izolácii. Tie musia byť odborne zlikvidované. Zabezpečte, aby rúrky obehu chladiacej kvapaliny neboli poškodené až do ich odborného zlikvidovania.

Rozsah dodávky

Po vybalení prekontrolujte všetky diely, či pri preprave nedošlo k ich poškodeniu.

V prípade reklamácie kontaktujte predajcu, u ktorého ste spotrebič zakúpili, alebo sa obráťte na náš zákaznícky servis.

Dodaný spotrebič sa skladá z nasledujúcich dielov:

- Neprenosný spotrebič.
- Vnútorne vybavenie (v závislosti od modelu)
- Vrečko s montážnymi materiálmi
- Návod na použitie
- Montážny návod
- Záručný list
- Informácie o energetickej spotrebe a hlučnosti

Miesto inštalácie

Spotrebič postavte v suchej, vetranej miestnosti. Miesto inštalácie by nemalo byť vystavené priamemu slnečnému žiareniu ani sa nachádzať v blízkosti tepelných zdrojov, napr. sporáka, vyhrievacieho telesa atď.

V prípade, že je inštalácia v blízkosti tepelného zdroja nevyhnutná, použite vhodnú izolačnú dosku alebo dodržujte nasledujúcu minimálnu vzdialenosť od tepelných zdrojov:

- 3 cm od elektrického alebo plynového sporáka
- 30 cm od olejových pecí alebo pecí na tuhé palivá.

Podlaha v mieste inštalácie spotrebiča musí byť vodorovná. Podlahu prípadn e spevnite. Prípadné nerovnosti podlahy vyrovnajte pomocou podložiek.

Vzdialenosť od steny

Obr. **3**

Medzi spotrebičom a stenou zo strany spotrebiča nie je nutné dodržiavať odstup. Priehradky a police zostanú rozťahnuté v plnej miere.

Otočenie dvierok spotrebiča

(ak je to nevyhnutné)

Ak je to nevyhnutné, odporúčame vám nechať si vymeniť dverové pánty spotrebiča personálom nášho zákazníckeho servisu. Cenu poplatku za výmenu dverových pántov nájdete u príslušného zákazníckeho servisu.

Varovanie

Pri výmene dverových pántov sa uistite, že spotrebič nie je pripojený k elektrickej sieti. Vytiahnite vopred sieťovú zástrčku zo zásuvky. Aby ste zabránili poškodeniu zadnej steny spotrebiča, umiestnite pod ňu vhodnú podložku. Opatrne postavte spotrebič na jeho zadnú stenu.

Upozornenie

Pokiaľ budete spotrebič pokladať, uistite sa, že k jeho zadnej stene nie je pripevnená podpera.

Teplota miestnosti a vetranie

Okolité teplota

Spotrebič je vhodný pre určitú klimatickú triedu. V závislosti od klimatickej triedy môžete spotrebič prevádzkovať pri nasledujúcich izbových teplotách.

Klimatická trieda je uvedená na typovom štítku. Obr. 12

Klimatická trieda	Prípustná izbová teplota
SN	+10 °C až 32 °C
N	+16 °C až 32 °C
ST	+16 °C až 38 °C
T	+16 °C až 43 °C

Upozornenie

Spotrebič je plne funkčný v rámci vymedzených teplôt uvedenej klimatickej triedy. Ak bude spotrebič triedy SN prevádzkovaný pri chladnejšej izbovej teplote, je možné vylúčiť poškodenie spotrebiča až do teploty +5 °C.

Ventilácia

Obr. 4

Vzduch na zadnom paneli spotrebiča sa zahrieva. Ohriaty vzduch musí nerušené vychádzať. V opačnom prípade musí mraznička viacej chládiť. To zvyšuje spotrebu energie. Preto nikdy nezakrývajte ani nezastavujte vetracie alebo odvetrávacie otvory spotrebiča!

Pripojenie spotrebiča

Po inštalácii spotrebiča počkajte aspoň 1 hodinu pred tým, ako uvediete spotrebič do prevádzky. Behom prepravy môže dôjsť k tomu, že sa olej obsiahnutý v kompresore dostane do chladiaceho systému.

Pred prvým uvedením do prevádzky vyčistite vnútorný priestor spotrebiča (viď kapitola "Čistenie spotrebiča").

Elektrické pripojenie

Sieťová zástrčka sa musí nachádzať v blízkosti spotrebiča a musí byť tiež po inštalácii spotrebiča voľne prístupná.

Spotrebič vyhovuje ochrannej triede I. Pripojte spotrebič do predpisovo nainštalovanej zásuvky na striedavý prúd 220 240 V/50 Hz pomocou ochranného vodiča. Sieťová zástrčka musí byť istená poistkou 10 až 16 A.

U spotrebičov, ktoré budú prevádzkované v neeurópskych krajinách, prekontrolujte, či uvedené napätie a druh prúdu súhlasí s hodnotami vašej elektrickej siete. Tieto údaje nájdete na typovom štítku. Obr. 12

Upozornenie

Spotrebič nikdy nepripájajte do zásuvky s režimom šetrenie energie.

Naše spotrebiče môžete používať s meničmi synchronizovaného sieťového napätia a sínusovými meničmi napätia.

Meniče synchronizované so sieťou sa používajú vo fotovoltaických zariadeniach, ktoré sa pripájajú priamo na verejnú elektrickú sieť. Pri riešení ostrovných systémov (napr. na lodiach alebo horských chatách), ktoré nemajú žiadne priame pripojenie na verejnú elektrickú sieť, sa musia použiť sínusové meniče napätia.

Zoznámenie sa so spotrebičom

Obrázky nájdete na ilustrovanej poslednej časti návodu. Tieto prevádzkové pokyny sa týkajú niekoľkých modelov.

Vlastnosti modelov sa môžu líšiť.

Schémy sa môžu líšiť.

Obr. **1**

* Nie je k dispozícii u všetkých modelov.

- 1-4 Ovládacie prvky
- 5 Systém NoFrost
- 6 Klapka mraziaceho priestoru
- 7 Sklenená polica
- 8* Výrobník ľadu / Priehradka na ľadové kocky
- 9 Priehradka na mrazené potraviny (malá)
- 10 Priehradka na mrazené potraviny (veľká)
- 11 Nožičky spotrebiča s nastaviteľnou výškou
- 12* Vrecúško na ľad
- 13 Kalendár pre zmrazovanie potravín
- 14 Vetranie dvierok

Ovládacie prvky

Obr. 2

- 1 **Vypínač ZAP/VYP**
Zapnutie a vypnutie celého spotrebiča.
- 2 **Ukazovateľ teploty**
Ukazuje nastavenú teplotu mraziaceho priestoru.
- 3 **Ukazovateľ „super“ pre mraziaci priestor**
Osvetľuje priestor, ak je funkcia „super“ pre mraziaci priestor zapnutá.
- 4 **Volič teploty**
Pomocou tohto tlačidla nastavíte požadovanú teplotu.

Zapnutie spotrebiča

Obr. 2

Spotrebič vypnite stlačením tlačidla ZAP/VYP 1.

Zaznie zvukový signál. Bliká ukazovateľ teploty 2.

Stlačte tlačidlo 4 pre volič teploty.

Zvukový signál sa vypne.

Hneď ako mraziaci priestor dosiahne nastavenú teplotu, ukazovateľ teploty 2 sa rozsvieti.

Odporúčame vám nastavenie teploty z výrobného závodu, a to -18 °C.

Pokyny pre prevádzku

- Po zapnutí môže trvať niekoľko hodín, kým sa dosiahne nastavených teplôt.
- Vďaka plne automatickému systému NoFrost sa v mraziacom priestore netvorí námraza. Odmrazovanie nie je preto nutné.
- Bočné držadlá plášt'a spotrebiča sa čiastočne mierne zahrievajú. Zabráni sa tak zrážaniu vody v oblasti dverového tesnenia.
- Ak sa nedajú dvierka mraziaceho priestoru hneď po zatvorení znova otvoriť, tak chvíľu počkajte, kým sa nevyrovná vzniknutý podtlak.

Nastavenie teploty

Obr. 2

Mraziaci priestor

Teplota je nastaviteľná od -16 °C do -26 °C.

Stláčajte volič teploty 4, dokiaľ sa na displeji mraziaceho priestoru nezobrazí vami požadovaná teplota. Hodnota, ktorá bola nastavená ako posledná, bude uložená. Nastavenie teploty je zobrazené na ukazovateli teploty 2.

Funkcia Alarm

Obr. **2**

Dverový alarm

Dverový alarm (nepretržitý zvuk) sa zapne, hneď ako sú dvierka spotrebiča dlhšie otvorené ako jednu minútu. Pre vypnutie zvukového signálu zatvorte dvierka spotrebiča.

Teplotný alarm

Teplotný alarm sa zapne, ak je v mraziacom priestore príliš teplo. Bliká ukazovateľ teploty, Obr. **2**/2.

Alarm sa môže spustiť bez toho, aby boli ohrozené mrazené potraviny, a to v týchto prípadoch:

- Uvedení spotrebiče do provozu.
- Vložení väčšieho množství čerstvých potravín.
- Dvierka mraziaceho priestoru sú príliš dlho otvorené.

Upozornenie

Čiastočne rozmrazené alebo úplne rozmrazené potraviny opäť nezmrazujte. Potraviny môžete opäť zmraziť po ich spracovaní (varené alebo pečené).

Avšak už nevyužívajte maximálnu dobu skladovania.

Vypnutie alarmu

Obr. **2**

Pre vypnutie zvukového signálu stlačte tlačidlo 4 pre volič teploty.

Úžitkový objem

Informácie o úžitkovom objeme nájdete vo vnútri vášho spotrebiča na typovom štítku. Obr. **12**

Maximálne využitie mraziacej kapacity

Pre umiestnenie maximálneho množstva mrazených potravín môžete vybrať priečinky. Potraviny môžete naskladať priamo na police a dno mraziaceho priestoru.

Upozornenie

Aby boli dodržané hodnoty uvedené na štítku, musí vždy v spotrebiči zostať hornú časť nezakrytú.

Vytiahnutie jednotlivých častí vybavenia

- Priečinkov na mrazené potraviny vytiahnite na doraz, vpredu nadvihnite a vytiahnite. Obr. **5**
- Pokiaľ váš spotrebič disponuje výrobníkom ľadu, nie je možné tento výrobnik vybrať. Obr. **6**
- Klapka mraziaceho priestoru Obr. **7**
 1. Klapku mraziaceho priestoru do polovice otvorte,
 2. vyberte držiak z boku spotrebiča,
 3. vyberte klapku mraziaceho priestoru dopredu a vysuňte ju z držiaka,
 4. vyberte držiak z boku spotrebiča.

Mraziaci priestor

Používanie mraziaceho priestoru

- Pre uskladnenie hlboko zamrazených potravín.
- Pre výrobu kociek ľadu.
- Pre zamrazovanie potravín.

Upozornenie

Dbajte na to, aby boli dvierka mraziaceho priestoru vždy dobre zatvorené!

V prípade, že sú dvierka otvorené, mrazené potraviny sa rozmrazujú: Okrem toho dochádza k plytvaniu energiou v dôsledku príliš veľkej spotreby energie!

Maximálna mraziaca kapacita

Informácie o max. mraziacej kapacite za 24 hodín nájdete na typovom štítku. Obr. 12

Predpoklady pre max. mraziacu kapacitu

- Supermrazenie zapnite pred vložením čerstvých potravín (pozri kapitola Supermrazenie).
- Vytiahnite priečinky; potraviny narovnajzte priamo na polici a na dne mraziaceho priestoru.
- Väčšie množstvo potravín zmrazujte v najvyššom priečinku. Tam sa zmrazí najrýchlejšie a najšetrnejšie.

Zamrazovanie a skladovanie potravín

Nákup mrazených potravín

- Obal nesmie byť poškodený.
- Dbajte na dátum trvanlivosti.
- Teplota v predajnom mraziacom pulte musí byť -18 °C alebo nižšia.
- Hlboko zamrazený tovar prepravujte, ak možno, v špeciálnej chladiacej taške na mrazené potraviny a rýchlo ho vložte do mraziaceho priestoru.

Zásady pre ukladanie potravín

- Väčšie množstvo potravín zmrazujte v najvyššej polici. Tam sa zmrazí najrýchlejšie a najšetrnejšie.
- Vetracie ani odvetrávacie otvory spotrebiča nezakrývajte zmrazenými potravinami.
- Potraviny rozložte v poličkách a priečinkoch do veľkej plochy.

Upozornenie

Už zmrazené potraviny sa nesmú dotýkať zamrazovaných potravín. Ak je to nutné, presuňte zmrazené potraviny do priečinkov na zmrazované potraviny.

- Aby dochádzalo ku správnej cirkulácii vzduchu vo vnútri spotrebiča, priehradku na mrazené potraviny zasuňte do spotrebiča až na doraz.

Zamrazovanie čerstvých potravín

Pre zamrazovanie používajte iba čerstvé a nepokazené potraviny.

Aby bola čo najlepšie zachovaná nutričná hodnota, vôňa a farba, mala by byť zelenina pred zamrazením blanšírovaná. Baklažány, papriky, cukety a špargle nie je nutné blanšírovať.

Literatúru o zamrazovaní a blanšírovaní nájdete v kníhkupectve.

Upozornenie

Potraviny, ktoré chcete zamraziť, nesmú prísť do kontaktu s už zamrazenými potravinami.

- Pre zamrazovanie sú vhodné nasledujúce potraviny: Pečivo, ryby a morské plody, mäso, zverina, hydina, zelenina, ovocie, bylinky, vajcia bez škrupiny, mliečne produkty, ako je syr, maslo a tvaroh, hotové produkty a zvyšky pokrmov, ako sú polievky, dusené jedlá, varené mäso a ryby, zemiakové pokrmy, nákypy a múčniky.
- Pre zamrazovanie nie sú vhodné nasledujúce potraviny: druhy zeleniny, ktoré sa konzumujú surové, listový šalát alebo reďkovky, vajcia v škrupine, hrozno, celé jablká, hrušky a slivky, vajcia na tvrdo, jogurt, kyslé mlieko, kyslá smotana, crème fraiche a majonéza.

Balenie potravín pre zamrazenie

Potraviny uzatvorte do vzduchotesných nádob, aby nestratili svoju vôňu a nevysychali.

1. Vložte potraviny do obalu.
2. Vytlačte vzduch.
3. Vzduchotesne uzatvorte.
4. Na obal napíšte jeho obsah a dátum zamrazenia.

Vhodné obaly:

Plastová fólia, vrecúška, alobal, mraziace dózy. Tieto produkty je možné zakúpiť v špecializovaných predajniach.

Nevhodné obaly:

Baliaci papier, pergamenový papier, celofán, vrecúška na odpadky a použité nákupné tašky.

Pre uzatváranie zabalených potravín sú vhodné:

Gumové pásky, plastové svorky, motúziky, lepiaca páska odolná proti chladu atď. Tašky a vrecúška môžete uzatvárať zväračkou.

Trvanlivosť mrazených potravín

Doba skladovania závisí od druhu mrazených potravín.

Pri teplote -18 °C:

- Ryby, údeniny, hotové pokrmy, pečivo: až 6 mesiacov
- Hydina, syry a mäso: až 8 mesiacov
- Zelenina a ovocie: až 12 mesiacov

Supermrazenie

Potraviny by mali čo najrýchlejšie zmrznúť až do stredu, tým dôjde k zachovaniu vitamínov, výživových hodnôt, vzhľadu a chuti.

Niekoľko hodín pred vloženíím čerstvých potravín zapnite supermrazenie, aby ste predišli nežiadúcemu zvýšeniu teploty.

Všeobecne stačí 4–6 hodín.

Spotrebič po zapnutí stále pracuje, v mraziacom priestore sa dosiahne veľmi nízkej teploty.

Aby ste mohli využiť maximálnu mraziacu kapacitu, zapnite supermrazenie 24 hodín pred vloženíím čerstvých potravín.

Menšie množstvo potravín (až 2 kg) môžete zmraziť bez supermrazenia.

Upozornenie

Ak je supermrazenie zapnuté, môže dochádzať k zvýšenému prevádzkovému hluku.

Zapnutie a vypnutie

Obr. 2

Stláčajte volič teploty 4, dokiaľ sa na displeji nezobrazí symbol „super“ 3. Funkcia „super“ pre mraziaci priestor sa približne po 2,5 dňoch automaticky vypne.

Rozmrazovanie zmrazených potravín

Podľa spôsobu a účelu použitia je možné voliť medzi nasledujúcimi možnosťami:

- pri izbovej teplote,
- v chladničke,
- v elektrickej rúre na pečenie, s/bez ventilátora horúceho vzduchu,
- v mikrovlnnej rúre.



Upozornenie

Čiastočne rozmrazené alebo rozmrazené potraviny znova nezamrazujte. Opätovne zamraziť sa dá iba už hotový pokrm (varený alebo pečený).

Maximálnu dobu skladovania mrazeného pokrmu však už plno nevyužívajte.

Vnútorné vybavenie

(Ilen niektoré modely)

Priehradka na mrazené potraviny (veľká)

Obr. **1**/10

Pre skladovanie objemných mrazených potravín, napr. moriaka, kačice alebo husi.

Výrobník ľadu

Obr. **8**

Pre výrobu ľadových kociek používajte výhradne pitnú vodu.

1. Vyberte nádržku na vodu a naplňte ju pitnou vodou až po rysku.

Upozornenie

Ak je nádržka na vodu preplnená, výrobnik ľadu nemusí správne fungovať. Ľadové kocky sa nedajú z výrobníka jednotlivo vybrať. Pokiaľ je nádržka na vodu preplnená a voda steká do priehradky, ľadové kocky môžu k sebe primrznúť.

2. Do plniaceho otvoru nalejte pitnú vodu.
3. Nádržku na vodu vložte späť.
4. Hneď ako sa z vody utvoria ľadové kocky, stlačte páčku dole a vyberte ich. Ľadové kocky sa uvoľnia a prepadnú do priehradky.
5. Vysuňte priehradku a ľadové kocky vyberte.

Zamrazovací kalendár

Obr. **9**/A

Aby sa neznížila kvalita mrazených potravín, neprekračujte čas skladovania. Čísla pri symboloch udávajú prípustný čas skladovania mrazených potravín v mesiacoch. Pri bežne predávaných mrazených potravinách dodržujte dátum výroby alebo trvanlivosti.

Chladiaci akumulátor

Obr. **9**/B

Pri výpadku elektriny alebo pri poruche oddiali chladiaci akumulátor zahriatie uskladnených mrazených potravín. Najdlhší čas skladovania dosiahnete, pokiaľ chladiaci akumulátor položíte na potraviny v najvyššom priečinku.

Pre úsporu priestoru je možné vo dverovom priestore skladovať vrecúško na ľad.

Chladiaci akumulátor môžete vybrať a použiť tiež na prechodné udržanie potravín v chlade, napr. v chladiacej taške.

Miska na ľad

Obr. **10**

1. Misku na ľad naplňte do $\frac{3}{4}$ vodou a vložte ju do mraziaceho priestoru.
2. Primrznutú misku na ľad uvoľňujte iba tupým predmetom (napr. rúčkou od lyžice).
3. Na uvoľnenie kociek ľadu podržte misku na ľad krátko pod tečúcou vodou alebo ju zľahka prehnite.

Vypnutie a odpojenie spotrebiča

Vypnutie spotrebiča

Obr. 2

Stlačte tlačidlo ZAP/VYP 1.
Vypne sa ukazovateľ teploty a chladiaca jednotka.

Odpojenie spotrebiča

Ak spotrebič nebudete dlhšiu dobu používať:

1. Vytiahnite elektrickú zástrčku alebo vypnite poistky.
2. Spotrebič vyčistite.
3. Dvierka spotrebiča nechajte otvorené.

Odmrazenie

Mrziaci priestor

Plno automatický systém NoFrost zaisťuje, že sa v mraziacom priestore nebude tvoriť námraza. Odmrazenie nie je nutné.

Čistenie spotrebiča



Upozornenie

- Nepoužívajte čistiace prostriedky s obsahom piesku, kyseliny alebo chlóru ani rozpúšťadla.
- Nepoužívajte žiadne drsné alebo abrazívne čistiace hubky. Na kovovom povrchu môže vzniknúť korózia.
- Nikdy neumývajte police a priečinky v umývačke riadu. Diely by sa mohli zdeformovať!

Upozornenie

Približne 4 hodiny pred čistením spotrebiča zapnite funkciu „super“ pre mraziaci priestor tak, aby teplota potravín klesla na čo najnižšiu teplotu, čo umožní tieto potraviny dlhšie uchovať pri izbovej teplote.

Postupujte následovne:

1. Pred čistením spotrebiča:
Vypnite spotrebič.
2. Vytiahnite sieťovú zástrčku alebo vypnite poistky.
3. Vytiahnite zmrazené potraviny a uskladnite ich na chladnom mieste. Na potraviny položte chladiaci akumulátor (ak ho máte k dispozícii).
4. Vyčkajte, až sa prípadná vrstva námrazy z chladiaceho priestoru roztopí.
5. Očistite spotrebič mäkkou utierkou namočenou vo vlažnej vode s trochou neutrálneho pH čistiaceho prostriedku. Voda nesmie vtiecť do osvetlenia.
6. Tesnenie dvierok oprite iba čistou vodou a potom dôkladne vytrite do sucha.
7. Po vyčistení spotrebič opäť pripojte a zapnite.
8. Opäť vložte zmrazené potraviny.

Vnútorne vybavenie

Všetky variabilné časti spotrebiča je možné vytiahnuť a očistiť.
(viď kapitola Vnútorne vybavenie).

Čistenie výrobníka ľadu

Výrobník ľadu pravidelne čistite. Zamedzíte tak tomu, aby sa dlho uchovávané ľadové kocky zmenšili, získali pachuť mrazu, či aby sa k sebe zlepili.

1. Výrobník ľadu vyberte. Obr. **6**
2. Vyberte a vyprázdňte priehradku.
3. Zložte z výrobníka ľadu kryt.
4. Očistite všetky časti výrobníka ľadu teplou vodou.
5. Nechajte časti dôkladne vyschnúť.
6. Výrobník ľadu znovu zložte a vložte späť.

Tipy pre úsporu energie

- Spotrebič postavte v suchej, dobre vetranej miestnosti! Spotrebič by nemal byť vystavený priamemu slnečnému žiareniu alebo by nemal byť v blízkosti zdrojov tepla (napr. vyhrievacie teleso, sporák). Prípadne použite izolačnú dosku.
- Vetracie alebo odvetrávacie otvory spotrebiča nezakrývajte.
- Teplé potraviny a nápoje nechajte vychladnúť pred ich vložením do spotrebiča.
- Zmrazené potraviny určené na rozmrazenie dávajte do chladiaceho priestoru. Nízku teplotu mrazeného pokrmu použite pre chladenie potravín.
- Otvárajte spotrebič ak možno čo na najkratšiu dobu.
- Uistite sa, že dvierka mraziaceho priestoru sú vždy dôkladne zatvorené.
- Aby nedochádzalo ku zvýšenej spotrebe energie, čas od času očistite zadnú stenu spotrebiča.
- Podľa dostupnosti: Pre dosiahnutie uvedenej spotreby energie namontujte ku spotrebiču podpery (viď Montážny návod). Znížená vzdialenosť medzi spotrebičom a stenou nebude mať za následok obmedzenie funkcie spotrebiča. Môže sa mierne zvýšiť energetická spotreba. Nesmie byť presiahnutý odstup 75 mm.
- Usporiadanie vybavenia neovplyvňuje energetickú spotrebu spotrebiča.

Prevádzkové zvuky

Celkom bežné zvuky

Hučanie

Bežia motory (napr. chladiaci agregát, ventilátor).

Bublanie, bzučanie alebo klokotanie

Chladiaca kvapalina preteká rúrkami.

Cvkanie

Motor, vypínač alebo magnetické ventily sa zapínajú /vypínajú.

Praskanie

Prebieha automatické rozmrazovanie.

Zamedzenie zvukov

Spotrebič nestojí rovno

Vyrovnejte spotrebič pomocou vodováhy. Vyrovnejte ho pomocou skrutkovacích nožičiek alebo ho niečím podložte.

Spotrebič "stojí natesno"

Odsuňte spotrebič od susedného nábytku alebo spotrebičov.

Priečinky, police alebo skladovacie plochy sa kývajú alebo sú vzpričené

Skontrolujte diely, ktoré sa dajú vytiahnuť a prípadne ich znovu vložte.

Fľaše a nádoby sa navzájom dotýkajú

Zľahka od seba odsuňte fľaše a nádoby tak, aby sa nedotýkali.

Odstraňovanie drobných porúch svojpomocne

Pred tým, ako zavoláte zákaznícky servis:

Prekontrolujte, či na základe nasledujúcich pokynov nemôžete poruchu odstrániť sami.

Náklady za poradenstvo zákazníckeho servisu musíte v prípade nesprávnej obsluhy spotrebiča uhradiť sami aj behom záručnej doby!

Porucha	Možná příčina	Odstránění
Teplota sa výrazne líši od nastavenej hodnoty.		V niektorých prípadoch stačí, ak spotrebič na 5 minút vypnete. Ak je teplota príliš vysoká, prekontrolujte po niekoľkých hodinách, či bola dosiahnutá nastavená teplota. Ak je teplota príliš nízka, prekontrolujte ju opäť ďalší deň.
Nesvietia ukazovatele.	Výpadok prúdu, vypla sa poistka, sieťová zástrčka nie je správne zastrčená.	Zapojte sieťovú zástrčku. Prekontrolujte, či je k dispozícii prúd, prekontrolujte poistky.
Zaznie zvukový signál. Bliká ukazovateľ teploty. Obr. 2/2	Porucha - teplota mraziaceho priestoru je príliš vysoká! Môže dôjsť k poškodeniu mrazených potravín. Dvierka spotrebiča sú otvorené.	Pre vypnutie zvukového signálu stlačte tlačidlo pre nastavenie teploty, vid' Obr. 2/4. Zatvorte dvierka spotrebiča.
	Odvetrávacie a vetracie otvory sú zakryté.	Zaistite riadne vetranie spotrebiča.
	Do mraziaceho priestoru bolo vložené príliš veľké množstvo potravín naraz.	Neprekračujte maximálnu mraziacu kapacitu. Hneď ako je porucha napravená, ukazovateľ teploty prestane blikať.

Porucha	Možná příčina	Odstránění
Dvierka mraziaceho priestoru boli príliš dlho otvorené, nie je dosiahnuté riadnej teploty.	Výparník (chladiaci generátor) v systéme NoFrost je pokrytý vrstvou ľadu a nie je možné ho plno automaticky odmraziť.	<p>Pre odmrazenie výparníka vyberte mrazené potraviny z priehradiek, dobre ich zaistite pred teplom a skladujte ich na chladnom mieste.</p> <p>Spotrebič vypnite a odsuňte od steny. Nechajte dvierka spotrebiča otvorené.</p> <p>Približne po 20 minútach začne skondenzovaná voda odtekať do odparovacej misky na zadnej stene spotrebiča. Obr. 11</p> <p>Aby v tomto prípade nedošlo k pretečeniu odparovacej misky, utrite skondenzovanú vodu hubkou.</p> <p>Hneď ako voda prestane vtekať do odparovacej misky, odmrazenie výparníka je ukončené. Vychistite vnútrašok spotrebiča. Spotrebič znova zapnite.</p>
Spotrebič sa neochladzuje, ukazovateľ teploty, vid' Obr. 2/2, však svieti.	Je zapnutý demo režim.	<p>Stláčajte po dobu 10 sekúnd tlačidlo pre voľbu teploty, Obr. 2/4, dokiaľ nezaznie zvukový signál.</p> <p>Po krátkej chvíli sa začne spotrebič znova ochladzovať.</p>

Samotestovanie spotrebiča

Váš spotrebič má automatický samotestovací program. Ten vám ukáže zdroje porúch, ktoré je možné odstrániť iba prostredníctvom zákazníckeho servisu.

Spustenie samotestovania spotrebiča

1. Vypnite spotrebič a vyčkajte 5 minút.
2. Zapnite spotrebič a behom prvých 10 sekúnd držte po dobu 3-5 sekúnd stlačené tlačidlo pre voľbu teploty, Obr. 2/4, dokiaľ sa na ukazovateli teploty nezobrazí -26°C. Pokiaľ sa za sebou rozsvieti ukazovateľ teploty, spustí sa program automatického testovania spotrebiča.

Pokiaľ sa po krátkej chvíli na ukazovateli zobrazí teplota nastavená pred spustením testovania, všetko je v poriadku.

Pokiaľ po dobu 10 sekúnd bliká tlačidlo „super“, došlo k poruche na spotrebiči. Volajte zákaznícky servis. Informujte o tom zákaznícky servis.

Ukončenie samotestovania spotrebiča

Keď program skončí, spotrebič sa prepne do bežnej prevádzky.

Zákaznícky servis

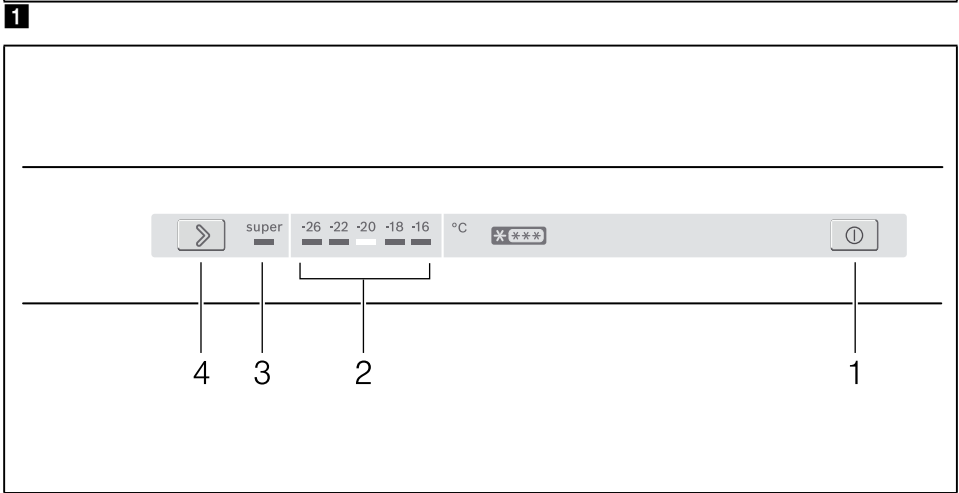
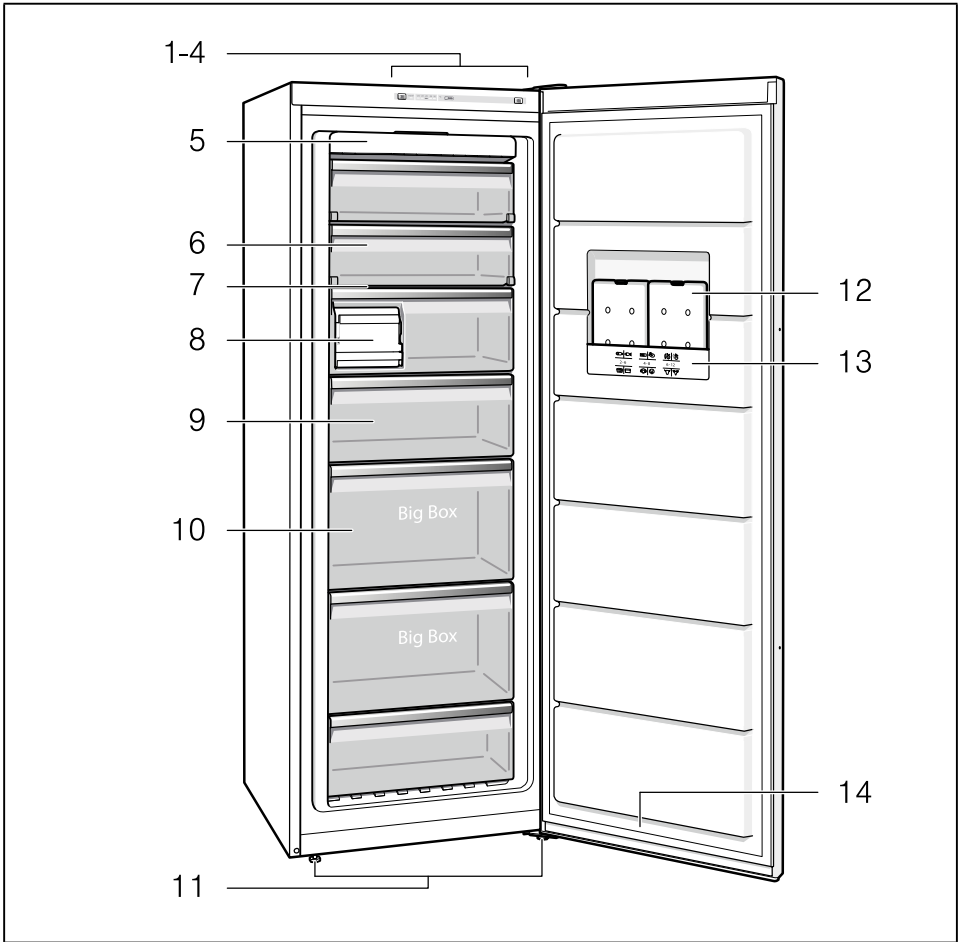
Kontaktné údaje na zákaznícky servis nájdete na webových stránkach alebo na konci tohto návodu. Pri komunikácii so zákazníckym centrom uvádzajte vždy označenie produktu (E-Nr.) a výrobné číslo (FD).

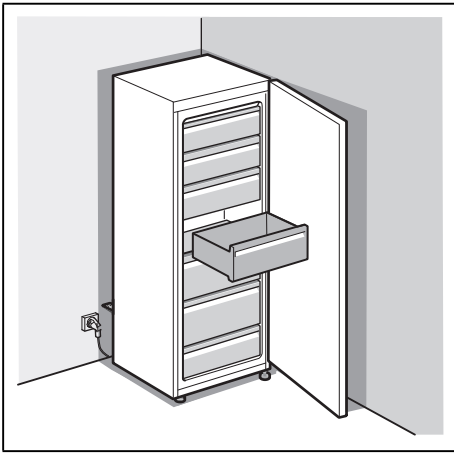
Tieto údaje nájdete na typovom štítku. obr. 12

Zabráňte prosím zbytočným výjazdom tým, že uvediete názov výrobku a výrobné číslo. Ušetríte tak vyššie náklady.

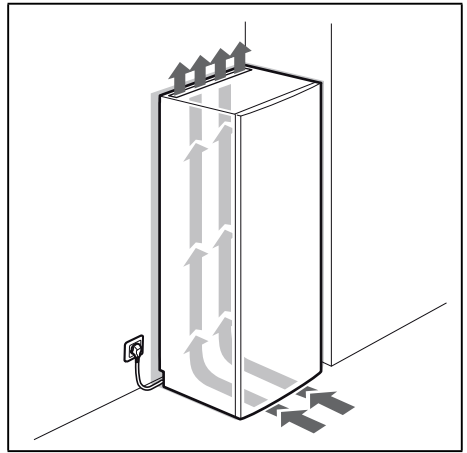
Objednávka opravy a poradenstvo pri poruchách

Kontaktné údaje na zákaznícky servis nájdete na zadnej strane tohto návodu.

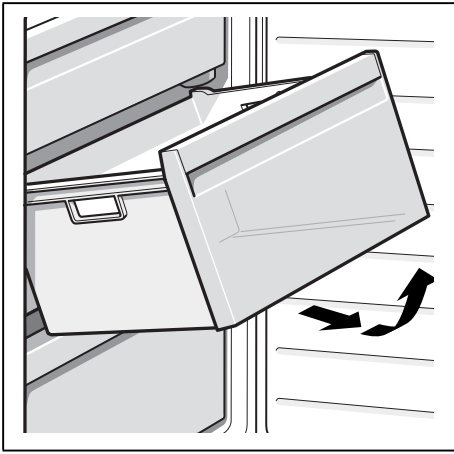




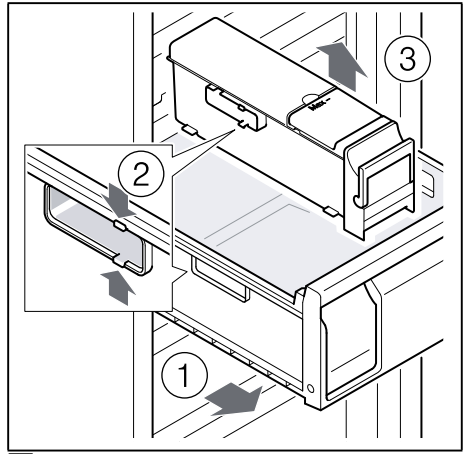
3



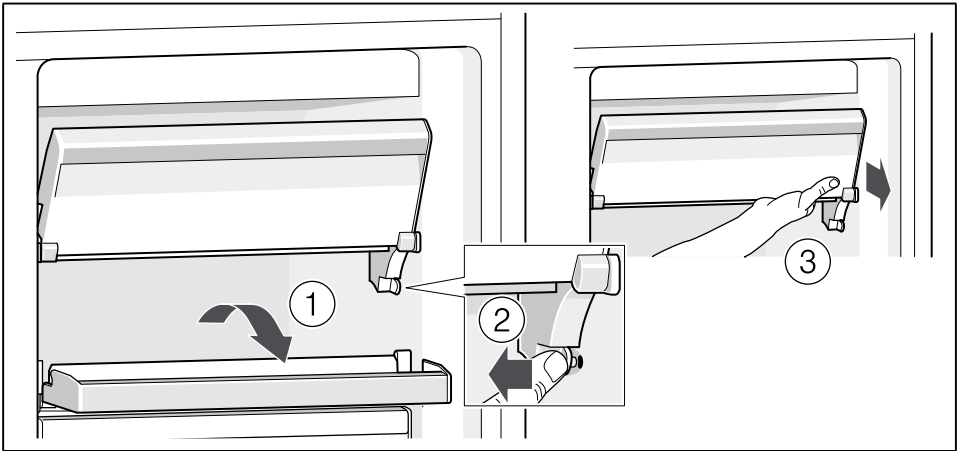
4



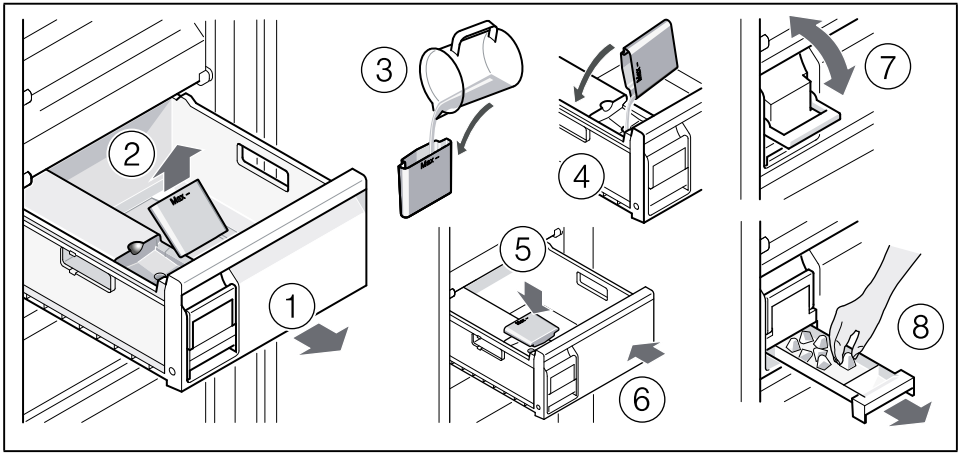
5



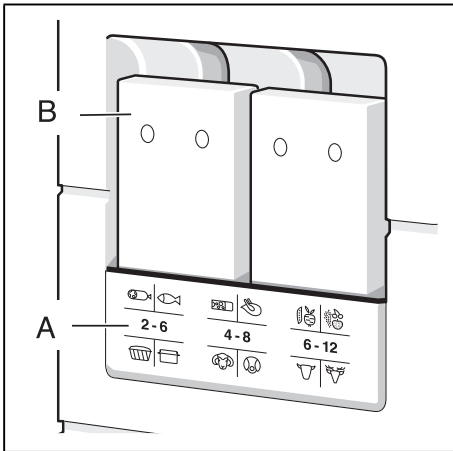
6



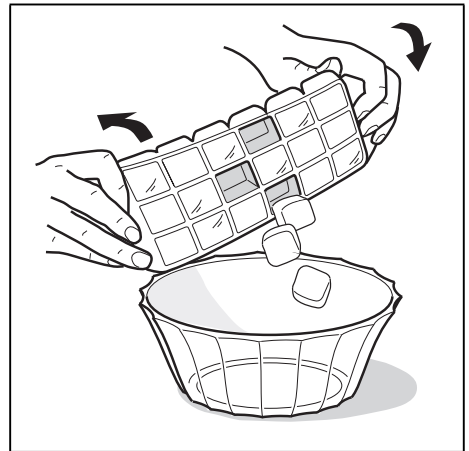
7



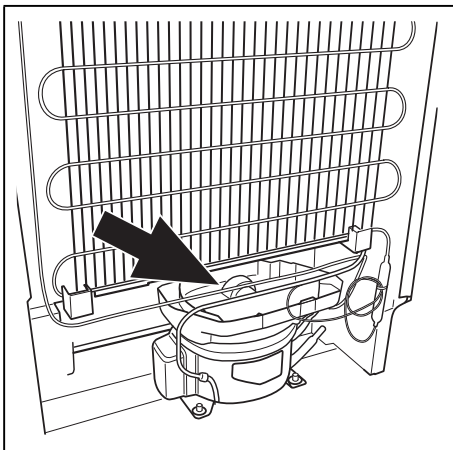
8



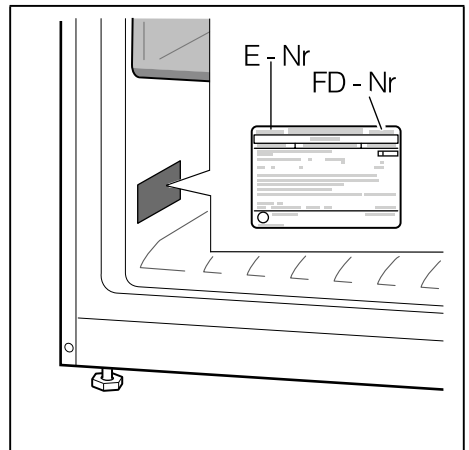
9



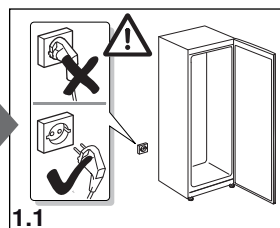
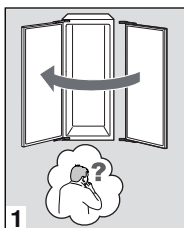
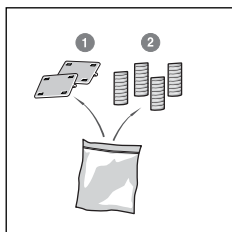
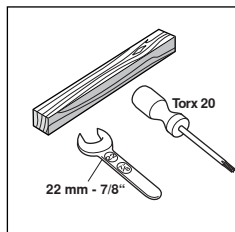
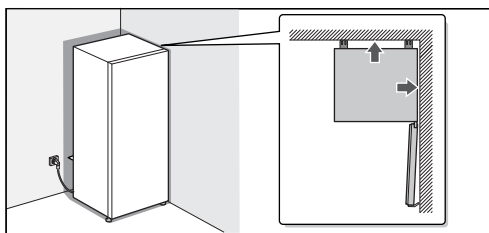
10



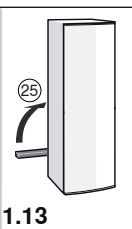
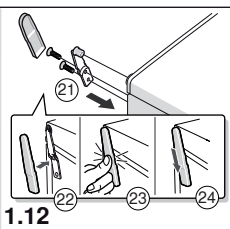
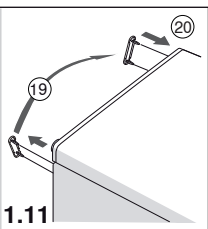
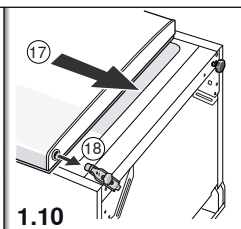
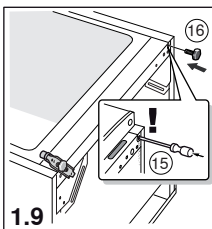
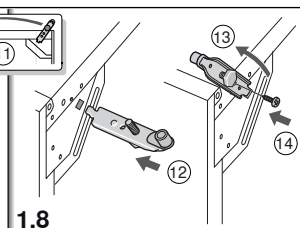
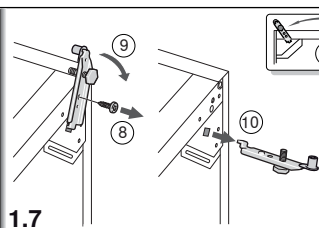
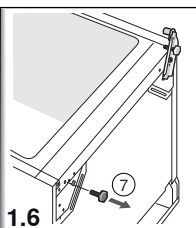
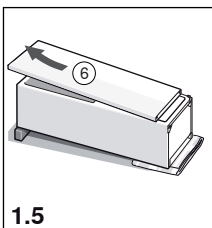
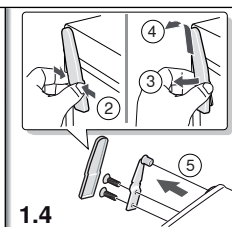
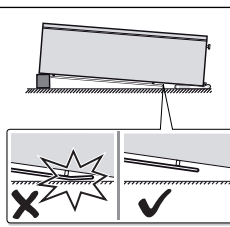
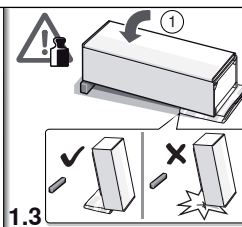
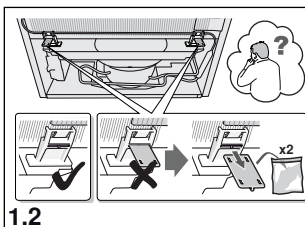
11

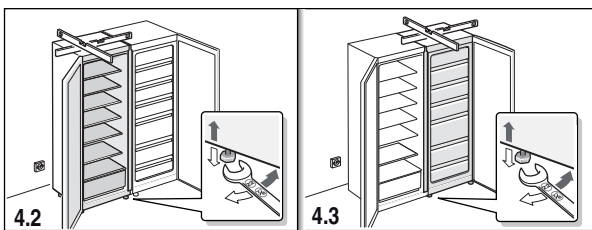
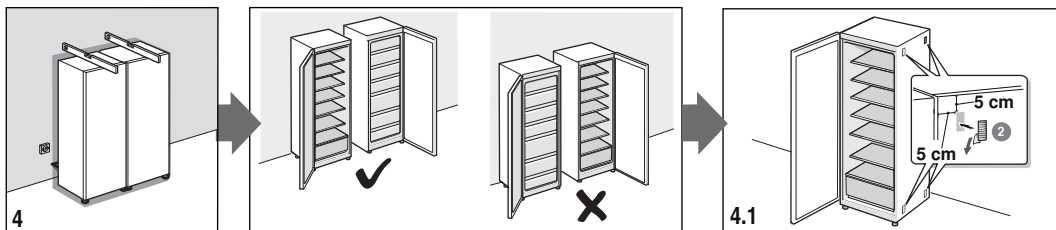
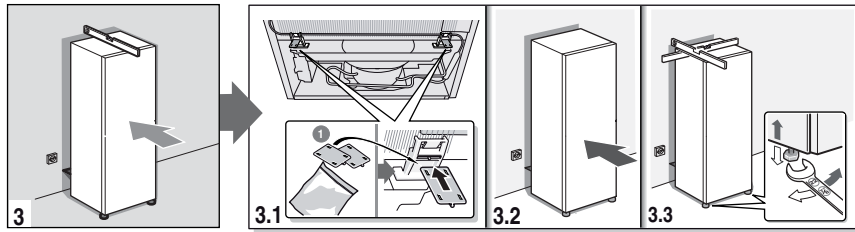
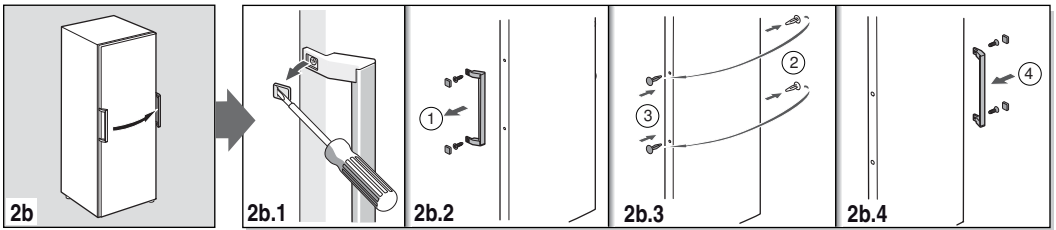
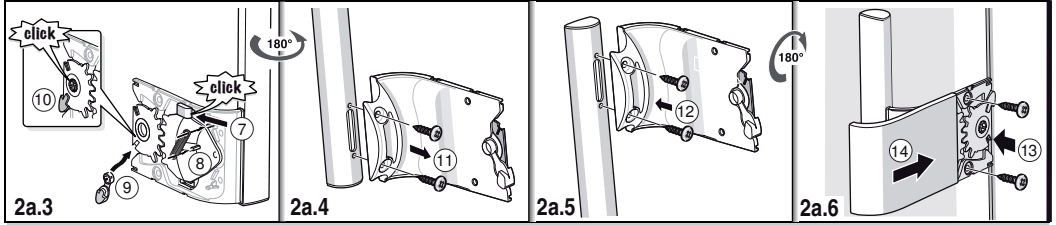
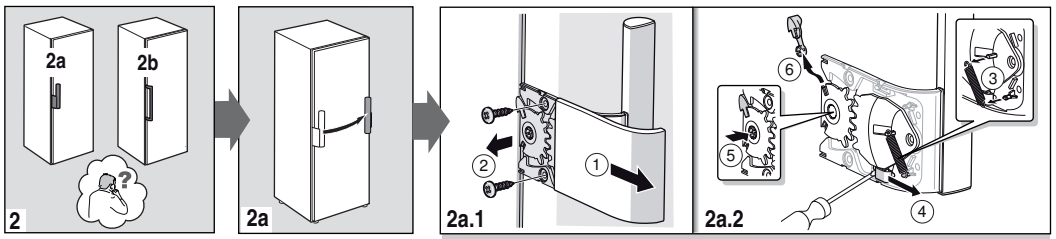


12



9000 952 003 (9411)





**BOSCH**

Stvorené pre život

Záručný list

firmy BSH domácí spotřebiče s.r.o.

2 rokyzáruka od výrobcu
na všetky spotřebiče

Dovozca: BSH domácí spotřebiče s.r.o.

Radlická 350

158 00 Praha 5

Výrobok:	Produktové číslo: E-Nr.
	Poradové číslo: FD
Dátum predaja, pečiatka, podpis	Dátum montáže, pečiatka, podpis

Predajca je povinný úplne a čitateľne vyplniť všetky požadované údaje v záručnom liste v deň predaja spotrebiča. Neoddeliteľnou súčasťou tohto záručného listu je daňový doklad o predaji výrobku.

Záručný list je dokladom práv spotrebiteľa v zmysle Občianskeho zákonníka. Je súčasťou výrobku s výrobným číslom uvedeným na prednej strane tohto záručného listu, zvlášť v prípadoch dlhších než zákonom daná záručná lehota je záručný list jedným z dokázateľných prostriedkov práv užívateľa. Je v záujme spotrebiteľa, aby si skontroloval správnosť a úplnosť všetkých uvedených údajov, ako i to, či dostal od predajcu záručný list so správnym označením pre uvedený druh výrobku.

Odporúča sa, aby výrobky montoval a uviedol do prevádzky autorizovaný servis, ktorý poskytuje záruku odbornej montáže, predvedenie a preskúšanie výrobku.

Montáž a inštalácia spotrebiča musí byť vykonaná v súlade s vyhláškou ÚBP SR č. 718/2002 Z. z. súvisiacich predpisov a noriem v platnom znení.

Pred montážou výrobku je nutné, aby boli splnené všetky podmienky pre pripojenie na inžinierske siete podľa platných noriem a podľa návodu na použitie.

Zápisy o uskutočnených opravách:

Dátum objed. opravy	Dátum dokončenia	Číslo oprav. listu	Stručný opis poruchy

Upozornenie pre predajcov

Predajca je povinný dať zákazníkovi platný doklad o predaji, kde bude uvedený dátum predaja a označenie spotrebiča, a súčasťou dokladu o kúpe tovaru je správne a úplne vyplnený záručný list v deň predaja výrobku. V prípade predpredajnej reklamácie je potrebné predložiť riadne vyplnený reklamačný protokol.

Záručné podmienky

- na výrobok sa poskytuje záručná lehota **24 mesiacov** odo dňa zakúpenia výrobku kupujúcim
- spotrebiteľ je oprávnený chybu vytknúť do šiestich mesiacov od jej zistenia, najneskôr však do uplynutia záručnej lehoty
- pri reklamácií je podmienkou predložiť platný daňový doklad o kúpe výrobku (napr. pokladničný blok, faktúru a pod.)
- ak je výrobok používaný na iný než výrobcom stanovený účel alebo je výrobok používaný v rámci predmetu obchodnej činnosti, poskytuje sa záručná lehota 6 mesiacov odo dňa zakúpenia, keďže spotrebiče sú určené výhradne na použitie v domácnosti
- za chybu výrobku sa nepovažuje jeho nadmerné opotrebovanie a z toho vyplývajúce absencie niektorých pôvodných vlastností, ktoré boli spôsobené napr. zanedbaním bežnej údržby, čistenia, nadmerným používaním výrobku
- záručná lehota neplynie počas obdobia, keď kupujúci nemôže užívať tovar pre jeho chyby, za ktoré zodpovedá predávajúci
- ak nebude zistená žiadna porucha, na ktorú sa vzťahuje bezplatná záručná oprava, alebo bude zistená porucha nezavinená výrobcom, hradí náklady spojené s vyslaním servisného technika osoba, ktorá uplatnila nárok na túto opravu
- záručné opravy vykonávajú autorizované servisné strediská podľa zoznamu uvedeného v tomto záručnom liste

Právo na bezplatnú opravu výrobku na náklady BSH domáci spotrebiče s.r.o., organizačná zložka Bratislava, zaniká, ak:

- je nečitateľný výrobný štítok alebo na výrobku chýba,
- údaje na doklade o predaji sa líšia od údajov uvedených na výrobnom štítku spotrebiča,
- výrobok bol namontovaný v rozpore s návodom na montáž, prípadne nebol dodržaný súlad s platnými STN alebo s návodom na obsluhu,
- výrobok bol neodborne namontovaný alebo nebol uvedený do prevádzky organizáciou oprávnenou v zmysle vyhlášky ÚBP SR č. 718/2002 Z. z., platí pre plynové spotrebiče a spotrebiče s elektrickým napájaním 400 V, ako i pre spotrebiče dodávané bez elektrického kábla, prípadne bez elektrickej koncovky,
- bola vykonaná konštrukčná zmena alebo zásah do výrobku neoprávnenou osobou,
- porucha na výrobku vznikla použitím neoriginálnych náhradných dielov alebo príslušenstva,
- ide o poškodenie: mechanické, nadmernou záťažou, v dôsledku vodného kameňa, neodborného zapojenia, živelnou pohromou, vonkajšími vplyvmi a pod.

Vyhlasenie o hygienickej neškodnosti výrobku

Všetky výrobky distribuované spoločnosťou BSH domáci spotrebiče s.r.o., organizačná zložka Bratislava, prichádzajúce do styku s potravinami **spĺňajú požiadavky** o hygienickej neškodnosti podľa **európskej normy EC 1935/2004**. Toto vyhlásenie sa vzťahuje na všetky výrobky prichádzajúce do styku s potravinami uvedené v aktuálnom cenníku BSH domáci spotrebiče s.r.o., organizačná zložka Bratislava.

Symbol uvedený na výrobku alebo jeho obale upozorňuje na to, že výrobok po skončení jeho životnosti nepatrí k bežnému domácejmu odpadu, ale ho treba odovzdať do špeciálnej zberne odpadu na recyklovanie elektrických alebo elektronických spotrebičov.

Vašou podporou správnej likvidácie pomáhate opäť získať cenné suroviny a chrániť tak životné prostredie. Ďalšie informácie o recyklovaní tohto výrobku získate na miestnom úrade, v zberni odpadu alebo v združení Envidom, ktoré zabezpečuje zber, prepravu, spracovanie, recykláciu a ekologické zneškodňovanie elektroodpadu v zmysle zákona.



Uistenie dovozcu o vydaní vyhlásenia o zhode

Vážený zákazník,

Podľa zákona č. 264/1999 Z. z. Vás uistujeme, že na všetky výrobky distribuované spoločnosťou BSH domáci spotrebiče s. r. o. našim obchodným partnerom, bolo vydané prehlásenie o zhode v zmysle zákona č. 264/1999 Z. z. a príslušných nariadení vlády. Toto uistenie dovozcu o vydaní prehlásenia o zhode sa vzťahuje na všetky výrobky vrátane plynových spotrebičov, ktoré sú obsiahnuté v aktuálnom cenníku firmy BSH domáci spotrebiče s. r. o.

Kontakt na servis domácich spotrebičov BOSCH

Dodávateľ:

BSH domácí spotřebiče s.r.o. – organizačná zložka Bratislava

BSH domácí spotřebiče s.r.o.
Radlická 350
158 00 Praha 5

Príjem opráv:

Tel.: +421 244 450 808
Email: **opravy@bshg.com**

Objednávky príslušenstva a náhradných dielov:

Tel.: +421 244 452 041
Email: **dily@bshg.com**

Zákaznícke poradenstvo:

Tel.: +421 244 452 041
Email: **bosch.spotrebice@bshg.com**

Aktuálne informácie o servise nájdete na internetových stránkach **www.bosch-home.com/sk**.

Tu máte možnosť si dojednať opravu pomocou online formulára.